

info Holstein

Novembre - décembre 2019 Numéro 160

Une publication de Holstein Canada offrant des nouvelles instructives, intéressantes et actuelles.



SASKATCHEWAN



#SK2020

SENTEZ BATTRE LE COEUR DES PRAIRIES 15-18 AVRIL 2020

SASKATOON

Mercredi 15 avril



Arrivée à Saskatoon



Soirée sociale à l'hôtel Saskatoon Inn & Conference Centre

REGINA

Jeudi 16 avril



Départ en autobus pour les visites de fermes et visites touristiques, arrivée à Regina pour l'Exposition Holstein et Jersey et la Tag Sale

Vendredi 17 avril



Exposition Holstein



Saveurs de la Sask. et fête privée

Samedi 18 avril



Assemblée générale annuelle



Gala des Maîtres-éleveurs

Ne manquez rien! N'oubliez pas de réserver votre chambre à Saskatoon et à Regina!!



Date limite pour les réservations :
14 mars 2020



Inscriptions dès le 7 janvier 2020

events.holstein.ca

Rédacteur Steven Spriensma

Chef de la direction Ann Louise Carson

Conseil d'administration

Président Gerald Schipper, Ont.
519 765-4614
geraldschipper@gmail.com

1^{er} vice présidente Elyse Gendron, Qc
450 265-3147
e.gendron@xittel.ca

2^e vice présidente Nancy Beerwort, Ont.
613 330-0348
cherrycrestholsteins@yahoo.com

Ben Cuthbert, C.-B.
250 246-6517
b.cuthbert@telus.net

Willem Vanderlinde, Alb.
403 302-1527
luckyhill97@gmail.com

Ron Boerchers, Sask. et Man.
204 447-2047
rainyridge@mymts.net

Doug Peart, Ont.
905 768-5163
peartome@live.com

Dennis Werry, Ont.
905 213-8228
werrydennis@gmail.com

Angus MacKinnon, Qc
819 570-3891
angusmackinnon3891@gmail.com

Gilles Côté, Qc
418 343-2597
lacnor@hotmail.ca

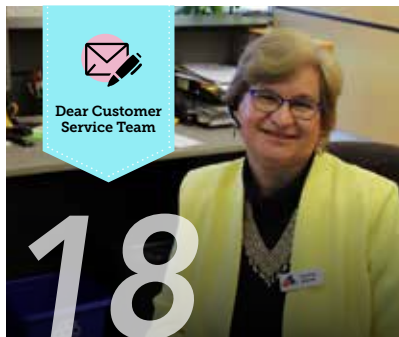
Benoît Turmel, Qc
418 390-2269
fturmel@explornet.ca

Harry Van der Linden, Atlantique
902 863-3063
Hvd1205@gmail.com



Conception par Blueprint Agencies inc.
10, avenue Scott, Paris (Ont.) 519 442-1242

Imprimé au Canada par BECK'S PRINTING
445, rue Hardy, 5 unité, Brantford (Ont.)



CI-DESSUS : À la page 5, le Jeune leader Bryan Hoepfner nous explique comment les expositions profitent à sa ferme; à partir de la page 7, nous parlons à des producteurs qui ont continué d'exploiter leur ferme familiale; et en page 18, Pauline Martel vous indique comment vous pouvez savoir que la propriété d'un animal américain a été transférée à votre nom!
EN COUVERTURE : Olivia Doctor apporte son aide à la ferme familiale Redview Holsteins à Kensington (Î.-P.-É.)

Table des matières

- 4 **Message de la chef de la direction**
- 11 **À quel moment vos vaches remboursent-elles leurs dettes?**
- 13 **Les défis de la rétention des étiquettes**
- 14 **Signalement des anomalies des veaux à Holstein Canada**
- 15 **Santé du troupeau : Traits de santé**
- 17 **S'inscrire à la boussole Compass**
- 19 **Calendrier de la classification et Meilleurs taureaux**

Que signifie pour vous la VALEUR?

ANN LOUISE CARSON | Chef de la direction, Holstein Canada

EN TANT QUE PRODUCTEURS LAITIERS, vous devez gérer de nombreuses conditions difficiles qui sont presque toujours hors de votre contrôle. La météo, la santé des animaux, les négociations commerciales, les conflits de travail et les conditions changeantes du marché n'en sont que quelques exemples. Les résultats de ces conditions externes sont très « internes » : des marges financières plus serrées.

À Holstein Canada, nous comprenons que les décisions concernant votre troupeau sont liées à des motifs financiers. C'est ainsi que lorsque nous entendons « *Pourquoi je la ferais enregistrer?* » ou « *Si je la fais classier, elle ne donnera pas plus de lait le lendemain* », nous comprenons ce qui vous motive parce que vous avez raison : elle ne vous donnera pas plus de lait ou plus d'argent le lendemain de la classification. Par contre, une opinion impartiale et des outils de gestion de troupeau pratiques peuvent certainement contribuer à assurer que sa progéniture sera plus productive!

Nous acceptons le fait que les producteurs laitiers ne sont pas tous convaincus de la valeur de nos services. C'est à nous qu'il revient de mieux travailler à faire ressortir certains faits en matière de dollars et de cents. C'est pourquoi Holstein Canada a récemment fait équipe avec le Groupe AGÉCO, une entreprise canadienne très respectée qui réalise des études économiques dans le secteur agroalimentaire. Le groupe AGÉCO a réalisé une étude approfondie sur l'impact économique de l'enregistrement et de la classification, grâce à notre base de données extrêmement complète (nous avons tellement de données!).

Les résultats sont encourageants! La classification a été



Ann Louise Carson avec les présidents de Holstein Brazil et Holstein Canada à la Conférence des Amériques 2019

décrite comme étant « un investissement à faible coût avec un rendement élevé, » soit un rendement de 8 % à 12 % sur une base annualisée pendant dix ans. De même, en réduisant la consanguinité de 1 %, l'enregistrement peut engendrer 60 \$ par vache en six ans. Ce ne sont là que les premiers faits et chiffres. Pour plus de détails, surveillez des articles à venir dans l'*InfoHolstein* et d'autres sources d'information.

Vous en voulez pour votre argent et nous vous avons entendus. Notre équipe se fait toujours un plaisir de discuter avec vous d'argent et de statistiques, en personne ou par le biais de nos différents rapports de troupeaux. Cela fait partie de la valeur que nous apportons à la vision à long terme qu'exige la production laitière. Et en prime, bien sûr, il y a peut-être eu un récent score de classification qui a validé votre décision d'accouplement, vous a fait sourire et vous a donné une tape dans le dos bien méritée, ce qui arrive si rarement aux producteurs. Cela, nous pouvons tous en convenir, n'a pas de prix! 🇨🇦

Appel de candidatures pour les administrateurs nationaux

L'APPEL DE CANDIDATURES pour les administrateurs/trices nationaux dans les districts électoraux listés ici est ouvert. Les clubs des districts concernés ont reçu un avis officiel à ce sujet en septembre et l'appel de candidatures sera clos le 6 décembre 2019. Les bulletins de vote seront envoyés par courrier à tous les membres votants des districts concernés avant le 6 janvier 2020 et le vote sera clos le 6 février 2020. Vous retrouverez les critères d'éligibilité au poste d'administrateur national dans les Statuts de l'Association à www.holstein.ca. Pour obtenir les formulaires de candidature, merci de contacter votre club Holstein local, votre branche provinciale ou Suzanne Jalbert à sjalbert@holstein.ca ou au 1 855 756-8300, poste 241. 🇨🇦

Districts électoraux 2020

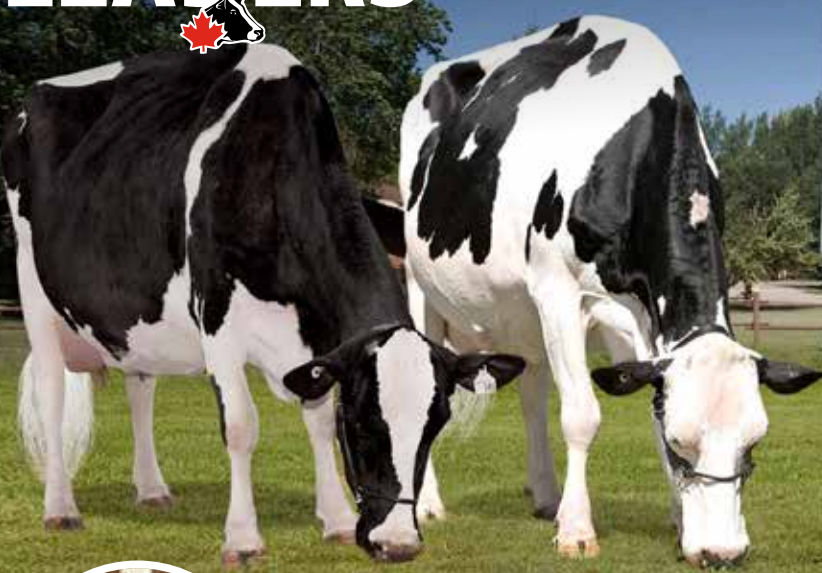
Canada atlantique

Ouest de l'Ontario

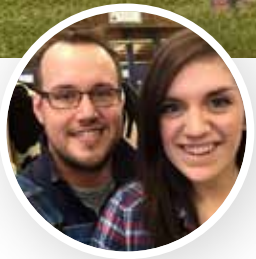
Est du Québec

Saskatchewan et Manitoba

PROGRAMME
jeunes
LEADERS



© Ella Wright



Un Jeune leader tire avantage de la participation aux expositions

BRYAN ET BREANNA HOEPPNER | SOUTHVIEW DAIRY FARM, MANITOBA

MAINTENANT QUE LA SAISON des expositions a pris fin et que les remorques qui circulent d'une province et d'une frontière à l'autre sont remises pour l'hiver, beaucoup d'éleveurs aiment faire une pause et réfléchir. De nombreux amateurs d'élevage laitier ont les expositions dans leurs gènes, et certains y participent depuis qu'ils ont appris à marcher dans les classes peewee. D'autres les découvrent par essais et erreurs, et deviennent au fil du temps des exposants extraordinaires.

Dans l'industrie d'aujourd'hui, certains producteurs se tournent vers le circuit des expositions pour découvrir de nouveaux taureaux ou pour voir différents animaux qui représentent le modèle de type idéal. D'autres se comparent à leurs collègues éleveurs. Mais pour nombre d'entre eux, les expositions offrent l'occasion de commercialiser leur génétique. Bryan Hoepfner fait partie de ceux-là!

Bryan est le gérant du troupeau à sa ferme familiale Southview Dairy. Ses parents pratiquent l'agriculture dans le sud du Manitoba depuis 1985. En plus de ses parents, il exploite la ferme avec son épouse Breanna, son jeune frère et sa belle-sœur. En 2004, ils ont commencé à utiliser l'enregistrement et la classification avec Holstein Canada pour ajouter de la valeur à leur troupeau Holstein. Ils traitent actuellement 100 vaches avec une classification de 2 EX, 2 EM, 43 TB, 56 BP dans des installations en stabulation entravée. Ils cultivent aussi 2200 acres de maïs, de blé, d'orge, de canola, de soja et de luzerne.

Quand as-tu commencé à participer aux expositions? Était-ce avec tes animaux ou aidais-tu quelqu'un d'autre? Est-ce que quelqu'un ou quelque chose t'a incité à exposer? J'ai débuté en exposant avec les 4-H à l'âge de huit ans, mais je ne l'ai pas fait activement jusqu'à ce qu'un ami m'encourage à essayer de participer avec lui dans l'équipe de la Classique canadienne de l'Ouest (WCC) au Manitoba. À ce moment-là, nous venions tout juste de commencer à utiliser l'enregistrement et la classification, et un animateur 4-H m'a aidé à trouver du travail pour Rainyridge Holsteins en vue d'essais aux expositions. Ils ont dû m'en enseigner beaucoup sur ce qui doit être fait à une exposition et comment bien s'y préparer. Après la première exposition, je n'avais que ça en tête, et ça m'a aidé à développer ma passion pour les Holstein.

Par après, ta perspective a-t-elle changé lorsque tu travailles avec des animaux sur une base quotidienne? As-tu remarqué des changements dans tes stratégies d'élevage? Avant, nous élevions en fonction de la conformation pour rejoindre ceux qui exposaient depuis plus longtemps que nous, mais maintenant, nous appliquons une approche équilibrée à notre stratégie d'élevage. Nous aimons encore traire de belles vaches, mais c'est encore mieux si elles ont des rendements en lait élevés et si elles durent



PROGRAMME
jeunes
LEADERS

TON AVENIR PROFESSIONNEL, CE SERA OÙ?

Chaque année, Holstein Canada investit dans six étudiant(e)s d'exception. Partage ta passion de l'agriculture pour courir la chance de recevoir 1000 \$.

Rendez-vous à www.holstein.ca pour connaître les critères de sélection et obtenir le formulaire.

Date limite pour postuler : Le 20 décembre 2019



pendant plusieurs lactations. Nous nous concentrons et nous récoltons les embryons de vaches issues de familles qui ont fait leurs preuves par la classification et la production de lait. Puisque nous ne pouvons pas participer à autant d'expositions que nous le souhaiterions, nous mettons vraiment l'accent sur la classification.

Comme tu habites dans une province de l'Ouest, observes-tu une tendance à la baisse dans le circuit des expositions? Participes-tu à des expositions dans d'autres provinces ou aux États-Unis? Dans l'Ouest canadien, le nombre d'expositions a diminué, mais je pense que la qualité a augmenté. Au Manitoba, nous n'avons actuellement pas d'exposition provinciale autres que l'Exposition des génisses d'été pour les essais de la WCC. L'exposition canadienne la plus proche se tient à Red Deer en Alberta, ce qui représente un trajet de 14 heures. Nous sommes allés à l'Exposition du printemps de la C.-B. et au Minnesota pour la Nationale d'automne du Midwest. Certains de nos meilleurs résultats sont issus de notre participation à cette exposition. Rainyridge Journalist Babe EX 94 3 E s'est méritée le titre de Grande Championne de réserve Holstein en 2010, alors que Larest Destry Havannah EX 92, une vache propriété-élevée, s'est classée quatrième dans les 4 ans en 2015.

Quand tu participes à des expositions, prends-tu le temps de commercialiser ta génétique? Sinon, y vois-tu une opportunité de le faire à l'avenir? Aller à une exposition coûte très cher, alors j'essaie d'avoir un prix en tête pour chaque animal que j'amène. Je prends toujours le temps de parler avec des gens qui viennent voir les animaux exposés. Même s'ils n'achètent pas un animal de notre exhibit, ils peuvent souhaiter acheter des embryons. Aussi, à mesure que les animaux sont prêts, j'essaie de garder notre page Facebook à jour et de commercialiser notre élevage de cette façon.

Les concours de Coupe des éleveurs sont de plus en plus populaires. Est-ce quelque chose que tu voudrais voir continuer d'augmenter? Est-ce que ça se produit déjà dans votre province? Notre club Holstein a tenu un concours de Coupe des éleveurs il y a deux ans. Pour ma part, j'aime ces concours – ils amènent à votre ferme des gens qui aiment regarder les animaux, même s'ils ne participent pas au concours. À l'heure actuelle, nous avons un groupe en première lactation et un groupe en deuxième lactation dans notre concours. J'aimerais voir plus de groupes pour inscrire plus de vaches au concours, mais les Coupes d'éleveurs sont excellentes, particulièrement pour les fermes qui ne peuvent se rendre à une exposition à cause de la distance.

Quelle est ta version parfaite de la vache de type idéal? Comment envisages-tu qu'elle influencera les tendances en élevage à l'avenir? Ma version parfaite de la vache de type idéal est une vache avec des indices élevés et une forte production de lait. Elle doit avoir de bons pieds et membres, ainsi qu'une croupe basse. Pour moi, les deux vont de pair pour la mobilité et la reproduction. Je veux qu'elles deviennent gestantes chaque année, aussi facilement que possible. Il est aussi important qu'elles aient un bon pis pour qu'elles puissent facilement produire du lait dans tout type d'installations. 🐄



COMBIEN DE GÉNÉRATIONS ONT TRAVAILLÉ SUR VOTRE FERME? Quatre

À QUELS DÉFIS AVEZ-VOUS FAIT FACE POUR GARDER LA FERME DANS LA FAMILLE? Nous n'avons pas vraiment eu à faire face à des défis. En raison de la hausse du coût des terres, nous avons dû déménager de la Vallée du Fraser à l'Okanagan pour agrandir l'entreprise et offrir une vie plus équilibrée entre la ferme et la famille. Nous avons l'intention d'exploiter une deuxième ferme le printemps prochain.

COMMENT LA TRAITE A-T-ELLE CHANGÉ AU FIL DES ANNÉES? Nous avons été capables d'obtenir une plus forte production de nos vaches.

COMMENT LE SOIN PORTÉ AUX VACHES A-T-IL CHANGÉ AU FIL DES ANNÉES? Nous utilisons du bran de scie pour la litière et nous avons maintenant commencé à utiliser du sable. Les génisses étaient logées en stabulation libre dans la vallée et elles sont maintenant dans des enclos. Elles se sont bien adaptées aux changements et affichent des résultats positifs sur le plan de la croissance.

QUELLES TACTIQUES DE LA « VIEILLE ÉCOLE » SONT ENCORE UTILISÉES AUJOURD'HUI SUR VOTRE FERME?

Nous élevons encore pour la conformation, nous accordons un peu plus d'attention aux quantités de lait, nous n'utilisons pas de taureaux avec des indices négatifs pour le lait et nous accordons de l'importance à l'angle de la croupe. Il n'y a pas eu beaucoup de



changement en ce qui concerne les pratiques de gestion quotidiennes.

QU'EST-CE QUE LES GÉNÉRATIONS SE SONT ENSEIGNÉ AU FIL DES ANNÉES?

Nous avons toujours travaillé en étroite collaboration et nous n'avons jamais embauché de main-d'oeuvre à temps plein. Une solide éthique de travail donne de bons résultats.

AVEZ-VOUS UN PLAN DE RELÈVE POUR LA PROCHAINE GÉNÉRATION? Oui,

nous avons un plan pour que la prochaine génération prenne la relève de la ferme. 🇨🇦



PROFIL DE FERME

Garder la ferme dans la famille

Hamming Holsteins



Vernon, Colombie-Britannique

Par Morgan Sangster, partenaire commerciale des services à la ferme de Holstein Canada

PRÉFIXE : HAMMING

PERSONNES IMPLIQUÉES : Brian, Dave, Cayden et Walter Hamming

N^{BRE} D'ANNÉES COMME MEMBRE DE HOLSTEIN CANADA : 35 ans

N^{BRE} DE VACHES TRAITES : 180

N^{BRE} D'ACRES CULTIVÉS : 500

TYPE D'INSTALLATIONS : Stabulation libre avec salle de traite en épi double-10

PRODUCTION MOYENNE DU TROUPEAU

(L/vache): 40 L par vache par jour

CLASSIFICATION DU TROUPEAU : 20 EM,

15 EX, 107 TB, 40 BP

QUEL EST VOTRE SYSTÈME D'ALIMENTATION? RTM, un groupe

D'AUTRES RACES DANS VOTRE TROUPEAU? Non

SERVICES DE HOLSTEIN CANADA UTILISÉS (AUTRES QUE L'ENREGISTREMENT) :





PROFIL DE FERME

Garder la ferme dans la famille

Ferme Agriguay Inc.



St Isidore, Ontario

Par Jenna Hedden, représentante sur le terrain, Holstein Ontario

PRÉFIXE : AGRIGUAY

PERSONNES IMPLIQUÉES : Quatre propriétaires et quatre employés

N^{BRE} D'ANNÉES COMME MEMBRE DE HOLSTEIN CANADA : 38 ans

N^{BRE} DE VACHES TRAITES : 214 vaches en lactation

N^{BRE} D'ACRES CULTIVÉS : 550 acres

TYPE D'INSTALLATIONS : Stabulation libre

PRODUCTION MOYENNE DU TROUPEAU

(L/vache): 33,3 kg par vache

CLASSIFICATION DU TROUPEAU : La moyenne du troupeau est de 80,7

QUEL EST VOTRE SYSTÈME D'ALIMENTATION? RTM

D'AUTRES RACES DANS VOTRE TROUPEAU? Non

SERVICES DE HOLSTEIN CANADA UTILISÉS (AUTRES QUE L'ENREGISTREMENT) :



À QUELS DÉFIS AVEZ-VOUS FAIT FACE POUR GARDER LA FERME DANS LA FAMILLE? Nous n'avons pas eu de grande difficulté à travers les années pour garder la ferme dans la famille. Cependant, le transfert de la ferme d'une génération à l'autre a été, par moment, complexe et très coûteux.

COMMENT LA TRAITE A-T-ELLE CHANGÉ AU FIL DES ANNÉES? Il y a eu beaucoup d'évolution pour la traite des vaches au cours des années. De traire les vaches au bidon comme a fait mon grand-père à une salle de traite double-12, il y a une grosse différence! Autre que le système de traite, les heures et la durée des traites ont changé. Quand j'étais jeune, ça prenait quatre (4) heures à traire les vaches matin et soir, donc le travail à la ferme se terminait à 20 h 30. C'est vraiment différent d'aujourd'hui, car la traite dure maintenant cinq (5) heures quotidiennement et à 18 h 30 nous sommes à la maison pour passer du bon temps en famille.

COMMENT LE SOIN PORTÉ AUX VACHES A-T-IL CHANGÉ AU FIL DES ANNÉES? Pour le soin des vaches, rien n'a vraiment changé au fil des années. Nous avons toujours mis la priorité sur le bien-être animal et son confort. Notre revenu est directement lié aux bons soins que nous donnons à nos animaux, donc nos vaches sont traitées avec les plus grands soins.

QUELLES TACTIQUES DE LA « VIEILLE ÉCOLE » SONT ENCORE UTILISÉES AUJOURD'HUI SUR VOTRE FERME? Aucune, nous cherchons continuellement à être à jour dans nos pratiques et nous questionnons constamment nos façons de faire afin de toujours être meilleur à enlever au fil des années.

QU'EST-CE QUE LES GÉNÉRATIONS SE SONT ENSEIGNÉ AU FIL DES ANNÉES? De ne jamais stagner, il faut toujours continuer d'avancer et de se renouveler. Ce qui est bon aujourd'hui ne sera peut-être pas bon demain. Il faut donc constamment continuer d'apprendre et d'évoluer pour être le meilleur dans un domaine qui est en constante évolution.

AVEZ-VOUS UN PLAN DE RELÈVE POUR LA PROCHAINE GÉNÉRATION? Nous venons juste de compléter une succession à la prochaine génération avec succès. Donc nous avons encore plusieurs années à enlever avant que la prochaine génération s'installe sur la ferme. 🐄



Garder la ferme dans la famille

Ferme Giard

Saint-Simon-de-Bagot, Québec



Par Mylène Fournier, conseillère pour Holstein Québec

PRÉFIXE : GIARD

PERSONNES IMPLIQUÉES : Simon, Bruno, Samuel, Valérie Giard et Frédérique Ménard

MEMBRE DE HOLSTEIN CANADA : Depuis 1925

N^{BRE} DE VACHES TRAITES : 125

N^{BRE} D'ACRES CULTIVÉS : 1300

TYPE D'INSTALLATIONS : Stabulation entravée avec deux (2) robots Léo pour la traite robotisée

CLASSIFICATION DU TROUPEAU : 21 EX, 72 TB, 32 BP

QUEL EST VOTRE SYSTÈME

D'ALIMENTATION? RTM automatisée

D'AUTRES RACES DANS VOTRE TROUPEAU?

Non

SERVICES DE HOLSTEIN CANADA UTILISÉS

(AUTRES QUE L'ENREGISTREMENT :

Classification, testage génomique



COMBIEN DE GÉNÉRATIONS ONT TRAVAILLÉ SUR VOTRE FERME? Quatre

À QUELS DÉFIS AVEZ-VOUS FAIT FACE POUR GARDER LA FERME DANS LA FAMILLE? Évidemment, la réussite

du transfert de la ferme à la prochaine génération est l'un des principaux défis de l'entreprise. Aussi, l'implication des membres de la famille et la valorisation des forces de chacun selon leur intérêt à la ferme demande des ajustements. Finalement, la conjugaison de la vie professionnelle et personnelle est un défi constant.

COMMENT LA TRAITÉ A-T-ELLE CHANGÉ AU FIL DES ANNÉES? Nous avons débuté

avec la traite à la main, ensuite la traite manuelle avec un pot au plancher, pour continuer avec un système avec lactoduc et actuellement nous avons deux (2) robots de traite pour la stabulation entravée.

COMMENT LE SOIN PORTÉ AUX VACHES A-T-IL CHANGÉ AU FIL DES ANNÉES? Au niveau de l'alimentation,

nous produisons une meilleure qualité d'aliments et la qualité des produits de nos fournisseurs est, elle aussi, supérieure au fils des ans. Les programmes alimentaires répondent maintenant mieux aux besoins des vaches. Pour ce qui est du confort, nous avons amélioré l'environnement des animaux avec plus de ventilation et d'espace pour les sujets. Aussi, nous avons investi dans des matelas. De plus, notre médecine

préventive est beaucoup plus optimale avec un programme de vaccination mieux adapté ainsi que l'instauration de traitements préventifs chez les vaches tarées. Aujourd'hui, nos veaux sont alimentés avec un système automatisé communément appelé une louve.

QUELLES TACTIQUES DE LA « VIEILLE ÉCOLE » SONT ENCORE UTILISÉES AUJOURD'HUI SUR VOTRE FERME?

Bien que les suggestions d'accouplements automatisés soient disponibles à la ferme, nous nous fions encore à notre flair d'éleveur qui nous a permis, entre autres, d'obtenir le titre de Maître-éleveur à deux reprises.

QU'EST-CE QUE LES GÉNÉRATIONS SE SONT ENSEIGNÉ AU FIL DES ANNÉES? Plusieurs valeurs sont transmises

d'une génération à l'autre comme la communication, la rigueur ainsi que le travail bien fait, l'importance d'une bonne gestion d'entreprise de même que l'implication sociale.

AVEZ-VOUS UN PLAN DE RELÈVE POUR LA PROCHAINE GÉNÉRATION? Oui,

déjà la 4^e génération s'installe sur la ferme. Frédérique s'occupe des champs et de la comptabilité alors que Samuel et Valérie s'occupent de la gestion du troupeau et de la supervision mécanique des installations (robots, silo, système d'évacuation des fumiers, etc.) Pour leur part, Simon et Bruno sont toujours présents et assurent le bon déroulement du transfert. 🇨🇦





PROFIL DE FERME

Garder la ferme dans la famille

Fraser Valley Farm

Hardwood Lands, Nouvelle-Écosse

Par Natasha Mckillop, partenaire commerciale des services à la ferme de Holstein Canada

PRÉFIXE : BETHLYN

PERSONNES IMPLIQUÉES : Corey et Darlene Fraser, leur fils Ryan et leurs petits-enfants Lauren et Cole

N^{BRE} D'ANNÉES COMME MEMBRE DE HOLSTEIN CANADA : 35 ans

N^{BRE} DE VACHES TRAITES : 60

N^{BRE} D'ACRES CULTIVÉS : 250

TYPE D'INSTALLATIONS : Stabulation entravée

PRODUCTION MOYENNE DU TROUPEAU : 10 000 kg

CLASSIFICATION DU TROUPEAU : 1 EX, 16 TB, 29 B+, 2 B

QUEL EST VOTRE SYSTÈME

D'ALIMENTATION? Herbe et ensilage de maïs, avec alimentation laitière informatisée, maïs concassé et minéraux. Combinés avec le pâturage pendant les mois d'été

D'AUTRES RACES DANS VOTRE TROUPEAU

Jersey

SERVICES DE HOLSTEIN CANADA UTILISÉS

(AUTRES QUE L'ENREGISTREMENT) :

Classification



COMBIEN DE GÉNÉRATIONS ONT TRAVAILLÉ SUR VOTRE FERME?

Six générations ont travaillé à la ferme. Les terres originales sur lesquelles la ferme est située ont été attribuées à William Fraser au milieu des années 1800. Son fils Herbert et sa belle-fille Sarah ont alors commencé à exploiter une ferme mixte. En 1950, Doug et son épouse Vera Fraser se sont tournés principalement vers l'élevage laitier. Doug a parcouru l'Ontario pour acheter des animaux et il est revenu à la maison en train, avec le troupeau Holstein de la ferme. Certains des bâtiments originaux sont encore en place, et Corey et Darlene habitent actuellement la ferme familiale d'origine.

À QUELS DÉFIS AVEZ-VOUS FAIT FACE POUR GARDER LA FERME DANS LA FAMILLE?

Maintenir la ferme familiale n'a pas représenté un défi puisque notre famille a toujours eu une passion extrême pour la ferme. Lorsque Doug est décédé en 1967, Vera et leur fils Corey (âgé de 14 ans à l'époque) ont continué seuls à exploiter et à faire croître la ferme. L'amour que Vera et Corey vouaient à la ferme a permis à l'entreprise laitière de prospérer, et la passion, l'activité et l'intérêt que Vera portait à la ferme se sont maintenus même après que Corey et Darlene aient acheté la ferme en 1974. Elle s'attendait à recevoir des rapports quotidiens même à 90 ans et plus pour toujours être au courant de ce qui se passait à la ferme!

Un des défis auxquels notre ferme doit toutefois faire face est de trouver de la main-d'œuvre adéquate. Actuellement, notre personnel à la ferme est composé entièrement de membres de la famille.

COMMENT LA TRAITE A-T-ELLE CHANGÉ AU FIL DES ANNÉES?

À partir de la traite dans des bidons que l'on transportait sur le bord de la route où ils étaient ramassés, nous sommes passés à des pots trayeurs pour ensuite ajouter un lactoduc à l'étable en 1976 et plus tard un système de décrochage automatique : la traite a beaucoup changé!

COMMENT LE SOIN PORTÉ AUX VACHES A-T-IL CHANGÉ AU FIL DES ANNÉES? Nous avons apporté des améliorations à notre étable à plusieurs reprises au fil des années. Bien que les

bâtiments originaux aient été construits au milieu des années 1800, nous avons réussi à les préserver tout en les gardant fonctionnels. Les fondations de notre étable de génisses actuelle ont été soulevées pour que nos génisses soient logées confortablement. Le confort de nos vaches s'est aussi amélioré. Les barres d'attache et les chaînes au cou ont remplacé les cornadis d'abord installés dans l'étable. Nous avons aussi agrandi l'étable pour y accueillir notre plus grand troupeau et nous avons ajouté des tapis dans les stalles. La façon dont nous nourrissons nos animaux a aussi changé. Bien que le foin ait été l'aliment de choix à l'époque, nous avons maintenant une découpeuse de blocs pour notre ensilage produit sur mesure. Nous avons aussi un distributeur d'aliments informatisé qui est activé six fois par jour pendant l'hiver et quatre fois pendant l'été.

Nos stratégies d'élevage ont aussi évolué. Nous avons commencé à utiliser la classification en 1984 pour améliorer notre troupeau et maintenant, bien entendu, nous avons aussi accès aux accouplements par informatique pour faire progresser la génétique de notre troupeau.

QUELLES TACTIQUES DE LA « VIEILLE ÉCOLE » SONT ENCORE UTILISÉES AUJOURD'HUI SUR VOTRE FERME?

Des petites balles de foin carrées! Nous faisons encore des petites balles carrées avec notre première coupe pour nos génisses, et la deuxième coupe sert à nourrir nos vaches lorsqu'elles viennent au pâturage pour être traitées pendant l'été. Nous les trouvons pratiques... et les vaches les aiment.

QU'EST-CE QUE LES GÉNÉRATIONS SE SONT ENSEIGNÉ AU FIL DES ANNÉES? Elles nous ont enseigné à travailler fort et à être persévérants. Elles nous ont aussi enseigné à ne pas demander à quelqu'un de faire quelque chose que nous ne ferions pas nous-mêmes.

AVEZ-VOUS UN PLAN DE RELÈVE POUR LA PROCHAINE GÉNÉRATION?

Oui, et il est déjà en cours. Corey et Darlene ont créé un partenariat avec leur fils Ryan et ils vont de l'avant. 🇨🇦

À quel moment vos vaches remboursent-elles leur dette?



ALLISON FLEMING, GÉNÉTICIENNE, LACTANET ET
BRIAN VAN DOORMAAL, CHEF DES SERVICES, LACTANET

En avril 2019, l'indice basé sur le profit du Canada, Pro\$, a été actualisé pour refléter les valeurs économiques actuelles et pour tenir compte des dépenses et des caractères supplémentaires. Pro\$ est un outil visant à maximiser la réponse génétique en vue de la rentabilité à vie des filles et il est basé sur le profit cumulatif réel des vaches jusqu'à l'âge de six ans ou jusqu'à leur élimination. En adoptant la rentabilité à vie comme sa définition, une valeur est accordée à la longévité et à la capacité d'une vache de survivre avec succès à de multiples cycles de reproduction et de production. D'autres mesures peuvent toutefois être explorées au moment d'examiner l'aspect économique d'une vache ou d'un troupeau, y compris l'âge auquel une vache a engendré suffisamment de revenus pour rembourser la dette accumulée en raison des coûts associés à son élevage. Ce moment dans la vie d'une vache peut être désigné comme étant son « âge de rentabilité ».

Âge de rentabilité

L'élevage d'une génisse jusqu'au moment où elle vêle pour la première fois et commence à produire du lait, et donc des revenus, représente un investissement important. Chez les Holstein, le coût pour élever une génisse de la naissance jusqu'à l'âge de 24 mois s'élève à environ 2 650 \$. Chaque journée supplémentaire avant le premier vêlage ajoute des coûts marginaux, augmentant sa dette à recouvrer, et retarde davantage l'âge auquel des revenus peuvent commencer à être engendrés.

Pour définir le niveau de variation dans l'âge de rentabilité de la population laitière canadienne, on a calculé le profit cumulatif quotidien chez les vaches Holstein nées en 2012 et tout au long de leur vie, en fonction des coûts et des prix actuels. L'âge de rentabilité a été défini comme étant l'âge auquel leur profit cumulatif excède zéro pour la première fois. La Figure 1 indique la distribution des âges de rentabilité en mois pour ce groupe de vaches. En moyenne, l'âge de rentabilité des Holstein étudiées se situait à 42 mois, soit généralement lorsqu'elles sont en deuxième lactation. Cet âge de rentabilité est probablement moins élevé pour les vaches nées plus récemment compte tenu des améliorations constantes réalisées à la fois en production et en reproduction.

Courbes de profit

Chaque vache a une courbe de profit unique basée sur l'âge au premier vêlage, la courbe de lactation, la longueur des périodes de tarissement et la vie productive. Tous ces facteurs peuvent contribuer à son âge de rentabilité, particulièrement l'âge au premier vêlage et la production en première lactation.

Figure 1 : Distribution de l'âge de rentabilité chez les Holstein nées en 2012

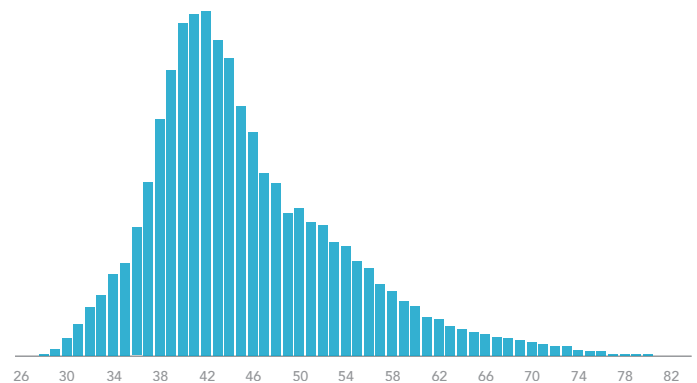
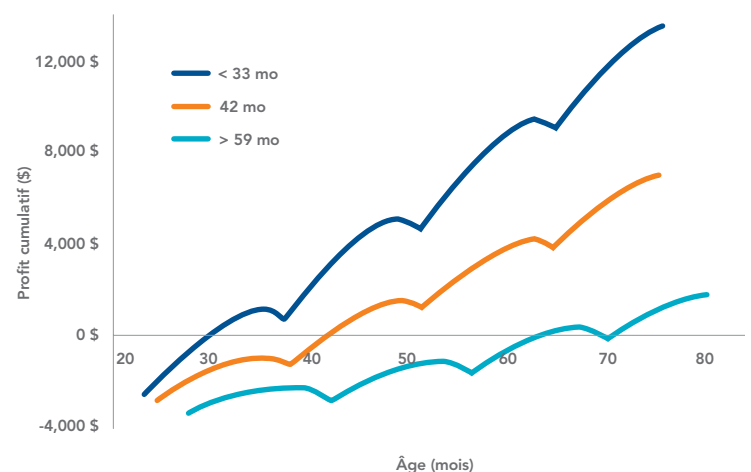
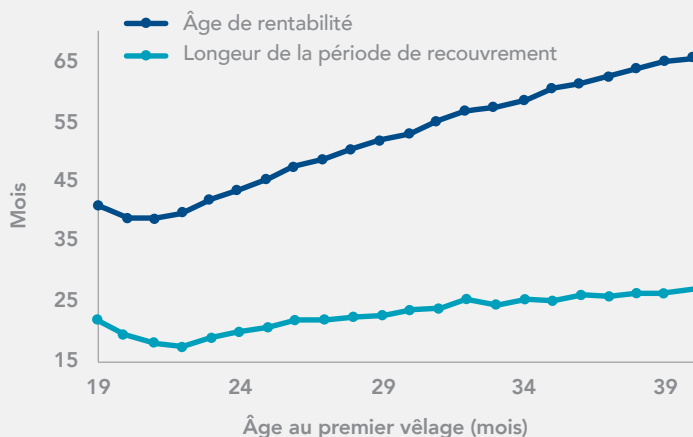


Figure 2 : Courbe de profit moyenne des Holstein à l'intérieur de trois catégories d'âge de rentabilité



Les vaches réalisent des profits basés sur la production de lait au-delà du coût lié à la production et aux soins, et des coûts indirects. Chaque jour de tarissement engendre aussi des coûts, soulignant l'importance de la fertilité et de la gestion de la reproduction dans la rentabilité. La Figure 2 décrit les courbes de profit typiques, à partir du premier vêlage jusqu'à la fin d'une quatrième lactation, basées sur une vache moyenne avec un âge de rentabilité à l'intérieur de trois catégories, soit (a) moins de 33 mois, (b) égal à 42 mois et (c) plus de 59 mois. Ces vaches dont l'âge de rentabilité est le plus hâtif combinent un premier vêlage précoce et une production élevée alors que celles à l'extrême droite de la distribution de la Figure 1 avaient généralement un premier vêlage tardif et une faible production de lait.

Figure 3 : Âge de rentabilité moyen et longueur de la période de recouvrement selon l'âge au premier vêlage chez les Holstein



Âge au premier vêlage et âge de rentabilité

L'âge optimal au premier vêlage a suscité de nombreux débats, et les recommandations peuvent souvent être différentes ou dépendre de la gestion du troupeau ou des circonstances. Un âge précoce au premier vêlage diminue les investissements initiaux en élevage et les animaux commencent à engendrer des revenus à un plus jeune âge, mais cela doit être équilibré avec la production et la performance de reproduction futures pour maximiser le rendement économique.

La Figure 3 indique l'âge de rentabilité moyen et la longueur de la période de recouvrement (la période après le premier vêlage pour qu'une vache rembourse l'investissement de ses coûts d'élevage) par l'âge au premier vêlage. Ces données suggèrent qu'un âge au premier vêlage d'environ 21 mois mène à l'âge de rentabilité le plus hâtif. Un vêlage à moins de 21 mois diminue les coûts d'élevage, mais exige en moyenne une période plus longue pour le recouvrement de l'investissement et entraîne donc un âge de rentabilité plus élevé. Cela est attribuable à la baisse du rendement en lait en première lactation fréquemment observée chez les animaux vêlant trop tôt.



Lorsqu'on considère seulement la longueur de la période de recouvrement après le vêlage, un âge de 22 mois au premier vêlage exige la période la plus courte pour que la vache engendre suffisamment de revenus pour atteindre le seuil de rentabilité, malgré des coûts d'élevage plus élevés que ceux des vaches ayant vêlé plus tôt. Toutefois, ces vaches étaient encore plus âgées lorsqu'elles ont atteint leur âge de rentabilité par rapport au groupe ayant vêlé à 21 mois puisque leur période de recouvrement rapide n'était pas, en moyenne, suffisante pour compenser leur période d'élevage plus longue. Une analyse précédente à CDN a démontré qu'un vêlage à l'âge de 22 mois était la cible optimale pour maximiser la rentabilité à l'âge de six ans chez les Holstein. Ces cibles idéales estimées de l'âge au premier vêlage pour atteindre l'âge de rentabilité et le profit sont inférieures à l'âge moyen national actuel au premier vêlage chez les Holstein qui est approximativement 25 à 26 mois.

Un premier vêlage au-delà de l'âge de 22 mois continue d'augmenter la longueur de la période de recouvrement. Par conséquent, l'âge de rentabilité a tendance à augmenter à un taux plus élevé que la période prolongée consacrée à la phase d'élevage. Plus la période avant le premier vêlage est longue, plus l'investissement original ou le déficit que la vache doit rembourser avant d'atteindre le seuil de rentabilité est élevé, sans bénéfices apparents dans les rendements en production.

Sommaire

Une vache laitière engendre des coûts chaque jour de sa vie, mais ce n'est qu'au premier vêlage que des revenus sont réalisés à partir de la vente du lait. Il existe d'importantes variations dans la population Holstein en ce qui concerne l'âge auquel elles génèrent un rendement sur l'investissement initial. L'âge de rentabilité est un élément de l'étape initiale de la courbe de profit d'une vache, qui est liée à l'âge au premier vêlage et à la production de lait. Le fait de retarder le premier vêlage au-delà de 21 mois augmente les coûts d'élevage et, ultimement, les vaches passent plus de jours avec un profit négatif global. Un âge de rentabilité plus tardif représente une plus longue période de risque où une perte financière survient si une vache arrête de produire. L'âge de rentabilité, toutefois, n'exprime pas la rentabilité ultime des vaches. 🐄

Les défis de la rétention des étiquettes

HOLSTEIN CANADA et nos partenaires sont à examiner la question de la rétention des étiquettes qui touche certains utilisateurs de jeux d'étiquettes d'oreille à très grand panneau RFID Ultraflex. Des producteurs nous ont signalé que les étiquettes demeurent intactes, mais qu'elles glissent à travers les oreilles des veaux âgés de cinq à neuf mois.

Nous travaillons en étroite collaboration avec le fabricant des étiquettes, Allflex, pour examiner toutes les préoccupations. Nous avons rendu visite à de nombreux troupeaux partout au Canada et nous avons eu de multiples discussions avec des exploitants de fermes laitières. Lors de nos visites, nous avons vu quelques génisses dont les oreilles affichaient de grands trous, certaines de la taille d'une pièce de vingt-cinq cents. Certaines oreilles montraient une légère inflammation ou irritation autour de la tige des étiquettes.

À la suite de ces examens, Allflex a recommandé qu'une modification soit apportée à l'étiquette pour améliorer son rendement global et pour régler les nouveaux défis auxquels nous avons été confrontés avec les jeux d'étiquettes d'oreille à très grand panneau RFID Ultraflex. Les principales modifications qui seront apportées au dos de l'étiquette mâle consisteront à agrandir la surface dans la portion supérieure, à augmenter l'épaisseur autour de la transition entre le panneau et la tige, et à allonger légèrement la tige.

Les modifications à l'étiquette sont en phase d'essai au moyen de tests contrôlés effectués sur des animaux. Les résultats seront soumis à l'Agence canadienne d'inspection des aliments aux fins d'étude et d'approbation. Le processus d'approbation vise à assurer que nous dépassons les normes de conformité et de rendement des indicateurs de bovins utilisés dans le système canadien de traçabilité. Le processus d'essai et d'approbation pourrait prendre jusqu'à six mois. Nous travaillons actuellement avec l'Agence canadienne d'identification du bétail (ACIB) et Agri-Traçabilité Québec Inc. (ATQ) à effectuer des essais sur le terrain à l'échelle nationale, et nous devrions obtenir des résultats préliminaires d'ici la fin de l'année.

Entre temps, nous comprenons que la perte d'étiquette suscite une grande frustration pour les producteurs. Nous avons quelques suggestions qui pourraient aider :

ASSUREZ-VOUS QUE L'OREILLE AINSI QUE TOUT L'ÉQUIPEMENT ET LES SURFACES DE L'ÉTIQUETTE SONT PROPRES. Prendre le temps de désinfecter l'oreille et l'étiquette et d'appliquer un onguent cicatrisant favorise la guérison autour de la tige de l'étiquette. Ces étapes devraient minimiser la possibilité d'élargissement du trou de l'étiquette.

TREMPER L'ÉTIQUETTE MÂLE DANS UN DÉSINFECTANT OU UNE CRÈME CICATRISANTE AU MOMENT DE LA POSE DE L'ÉTIQUETTE. Ceci favorisera la guérison. Parlez à votre vétérinaire des protocoles de santé du troupeau et des désinfectants appropriés, et demandez-lui de regarder les oreilles du veau. Les infections pourraient être causées par un problème immunitaire sous-jacent ou un autre problème de santé. Il est fortement recommandé de vérifier les oreilles une ou deux semaines

après la pose d'étiquettes. Si l'irritation n'est pas traitée ou surveillée, le trou dans l'oreille peut devenir infecté, ce qui contribuera à la formation de trous plus grands que prévu que nous observons plus tard dans la vie des génisses.

VÉRIFIEZ QUE VOUS UTILISEZ L'APPLICATEUR D'ÉTIQUETTES ALLFLEX TOTAL ROUGE AVEC LA TIGE VERTE INSTALLÉE.

L'utilisation d'un applicateur ou d'une tige non appropriés pourrait affecter le mouvement de l'étiquette au moment de la pose, occasionnant une petite déchirure dans l'oreille qui a tendance à augmenter au fil du temps. Veuillez vérifier que vous utilisez l'applicateur total rouge et la tige verte.

LAISSEZ L'OREILLE SÉCHER PENDANT 24 HEURES AVANT DE POSER L'ÉTIQUETTE. L'étiquette RFID à très grand panneau est un peu plus lourde que l'étiquette à bouton RFID. Lorsque l'oreille est mouillée et tendre, l'étiquette peut glisser légèrement pendant la pose et un poids supplémentaire peut facilement agrandir le trou.

Dans certains cas, des producteurs ont choisi de revenir aux étiquettes avec la conception et la matière précédentes, connues sous le nom d'étiquettes traditionnelles. Allflex a introduit la nouvelle matière plastique en raison de sa flexibilité et de sa souplesse qui améliorent la durabilité des étiquettes et offrent une meilleure résistance aux changements extrêmes de température, de l'hiver à l'été.

Si vous éprouvez des problèmes de rétention avec les jeux d'étiquettes d'oreille à très grand panneau RFID Ultraflex et si vous obteniez une bonne rétention avec les étiquettes traditionnelles, vous pouvez choisir de commander les jeux d'étiquettes traditionnelles. Faites-en la demande au Service à la clientèle au moment de passer votre prochaine commande. Nous vous recommandons aussi de commander des quantités d'étiquette suffisantes pour une année au lieu de commander de gros volumes pour pouvoir profiter de la conception de la nouvelle étiquette lorsqu'elle sera disponible.

Holstein Canada apprécie tous vos commentaires et votre patience pendant notre examen de la question de la perte des étiquettes à très grand panneau RFID Ultraflex. Nous travaillons assidûment avec Allflex pour comprendre et résoudre ce problème d'étiquettes. Au cours des prochains mois, nous soumettrons les étiquettes à des tests et nous en ferons le suivi. D'ici là, une prompte désinfection de l'oreille et des étiquettes favorisera le processus de guérison. De plus, si vous souhaitez opter pour la matière et le style des étiquettes traditionnelles, communiquez avec l'équipe du Service à la clientèle INBL au 1 877 771-6543.

Holstein Canada/INBL et l'ATQ travaillent continuellement avec Allflex dans le but de produire des identifiants fiables qui satisfont aux besoins des producteurs laitiers canadiens. Si vous avez des questions ou des préoccupations au sujet de la rétention d'étiquettes, n'hésitez pas à nous téléphoner. Les producteurs du Québec peuvent communiquer avec l'ATQ au 1 866 270-4319 alors que les producteurs dans les provinces autres que le Québec peuvent communiquer avec INBL au 1 877 771-6543. 🇨🇦

Signalement des anomalies des veaux à Holstein Canada

IL EST IMPORTANT que les producteurs laitiers signalent les cas d'anomalies chez les veaux Holstein. Un des rôles de l'association de race est de suivre et d'évaluer avec précision la fréquence et le degré de tout gène négatif qui peut exister dans la population canadienne. Pour s'acquitter de cette fonction, l'Association a besoin que les éleveurs Holstein signalent les cas d'anomalies des veaux, méticuleusement et rapidement.

Un formulaire simple et facile à remplir est accessible sur le site Web de Holstein Canada. Il comprend une série de questions liées à l'insémination et au vêlage. Dans la mesure du possible, prélevez un échantillon de poil, insérez-le dans une enveloppe et envoyez-le avec le formulaire. Nous compilons ces renseignements pour voir s'il existe une tendance sous-jacente qui pourrait mener à une recherche plus approfondie au moyen du génotypage. Toutes les lignées offrent des gènes à la fois positifs et négatifs d'expressions différentes, et le signalement des anomalies est notre première étape vers l'identification de ces expressions.

Consultez notre site Web à www.holstein.ca et sous l'onglet Services, allez à Ressources pour y trouver le Rapport d'anomalie d'un veau. Remplissez et transmettez ce rapport au Service à la clientèle, ou communiquez avec notre équipe au 1 855 756-8300. 🍁



rapport d'anomalie d'un veau

AMÉLIORATION DE LA RACE – FORMULAIRE 226 (JANVIER 2005)

Propriétaire du troupeau : _____ Préfixe : _____
 Adresse : _____ Tél. : _____

Date de naissance : _____ Sexe : Mâle Femelle
 L'animal est né : Mort-né Vivant mais est mort _____ jours plus tard Vivant
 Naissance simple ou multiple : Simple Jumeaux Triplés ou plus

Facilité de vêlage : Normale Mauvaise présentation Difficile Chirurgie Traction
 Nom de la mère : _____ N° d'enreg. : _____
 Père de la mère : _____ N° d'enreg. : _____

Dernière saillie ayant résulté en cette progéniture :
 Date: _____ TE _____ Nom du père _____ N° d'enreg. _____
 Saillie antérieure _____

Un vétérinaire a-t-il pris soin de cet animal? Oui Non
 Vétérinaire : _____ Adresse : _____

Décrire la condition anormale rapportée (selon vos propres mots) : _____

Veillez cocher 3 toutes les conditions anormales qui peuvent s'appliquer :

Corps Si non mentionnées ci-dessous, veuillez spécifier :

Apparence Faible Nain Momifié Organes internes à l'extérieur Bouledogue
 Muscles et osat. Manque de coordination Spasme Muscles absents Muscles contractés
 Os absents
 Peau et poils Sans poil Développement anormal de la peau Albinos
 Abdomen Hernie ombilicale

Tête Si non mentionnées ci-dessous, veuillez spécifier :

Taille et forme Grosse Petite Front large Dépression entre les yeux
 Front bombé Ouverture dans le front Museau étroit
 Yeux Fermés Petits Sans globes oculaires Gonflés Croches
 Aveugle Poils dans les yeux Film sur les yeux (cataracte)
 Museau Narines fermées Retroussé Tordu Double
 Mâchoire inférieure N'ouvre pas Courte Longue Molaires incluses Absente
 Mâchoire supérieure Palais fissuré Courte Longue Absente

Pieds/membres Si non mentionnées ci-dessous, veuillez spécifier :

Membres Absents Croisés Courts Paralysés Additionnels Croches
 Tendons réchisseurs contractés Contracture articulaire permanente Ergot absent
 Pieds Pied additionnel Un onglon Onglon additionnel Pieds tournés vers l'arrière

Croupe Si non mentionnées ci-dessous, veuillez spécifier :

Rein et queue Vertèbres courtes/abs. Queue abs. Courte Att. queue croché Deux queues
 Rectum-vagin Haut Ouverture commune Pas d'anus Organes sexuels absents/anormaux

RETOURNER À : HOLSTEIN CANADA, C.P. 610, BRANTFORD, ONTARIO N3T 5R4 TÉLÉC | 519 756-5878

PRIZE OF THE PRAIRIES
 AN COORN DES PRAIRIES
 CONGRÈS NATIONAL HOLSTEIN CONVENTION 2020

SASKATCHEWAN
 2020

PROGRAMME jeunes LEADERS

SENTEZ BATTRE LE COEUR DES PRAIRIES
 14-18 AVRIL 2020

NE MANQUEZ RIEN!

Tu veux y participer?
 Rendez-vous à events.holstein.ca pour en savoir plus et pour vous inscrire en ligne

Date limite : le 8 janvier 2020
events.holstein.ca

Programme du Congrès 2020

- Discussions de panel
- Visites de fermes
- Ateliers sur la classification, sur la régie, la planification de la relève et la rentabilité des troupeaux
- Exposition nationale de printemps et Tag Sale
- Beaucoup d'activités sociales intéressantes!

Santé du troupeau : Traits de santé

Avoir des animaux en santé, fonctionnels et actifs au sein du troupeau est l'objectif principal de tous les producteurs laitiers. Des vaches heureuses, calmes et en santé font en sorte que vous obtenez plus de lait dans votre réservoir, moins de coûts d'intrants pour la santé du troupeau et un peu plus de liquidités à la fin du mois. Lorsque vous élevez en fonction de la prochaine génération, le fait de considérer les traits de santé d'un animal peut aider à minimiser de futures maladies et boiteries dans votre troupeau. Dans cet article, nous jetons un coup d'œil à plusieurs traits de santé qui fournissent de l'information pouvant diminuer l'apparition de maladies à l'intérieur d'un troupeau.

Le compte de cellules somatiques se retrouve au premier plan de la gestion des activités laitières. Les échantillons de lait recueillis lors du test du lait indiquent le niveau de cellules somatiques de votre troupeau et des animaux individuels qui est converti en un **Compte de cellules somatiques (CCS)**. Le score est une représentation juste et claire de la santé du pis.

En décembre 2018, l'expression du CCS a été affichée comme une Valeur d'élevage relative (VÉR) dans la feuille d'épreuves d'un taureau. Les filles d'un taureau avec une VÉR plus faible (moins de 100) sont plus susceptibles d'avoir des problèmes avec le compte de cellules somatiques et les maladies qui y sont reliées, comme la mammite. Par ailleurs, les animaux avec une VÉR plus élevée auront un CCS plus faible et une incidence moins élevée de problèmes comme la mammite. En termes plus simples, plus la VÉR est élevée, de façon générale, plus le CCS d'un animal est faible dans son environnement.

La Résistance à la mammite, un autre trait de santé du pis, a une corrélation importante avec le CCS, à 87 %. La Résistance à la mammite est un indice qui considère le CCS et tient compte des cas de mammite clinique. Dans les troupeaux qui rencontrent des difficultés avec la mammite, ce trait fournit de précieux renseignements sur les taureaux à utiliser, surtout compte tenu de son héritabilité de 12 % qui en fait un des traits de santé les plus transmissibles dans la feuille d'épreuves. Il est important de mentionner qu'en 2019, la Résistance à la mammite a remplacé le CCS dans les généalogies canadiennes officielles.

Les deux principaux traits de conformation fonctionnelle de tout animal sont son système mammaire ainsi que ses pieds et membres. Il n'est donc pas surprenant que le fait d'accorder de l'attention aux traits génétiques de santé de ces traits fonctionnels soit essentiel à une gestion positive du troupeau.

Des pieds douloureux, un manque de mobilité et la dermatite digitale représentent des défis trop bien connus des producteurs. Il ne fait pas de doute que notre vache s'est grandement améliorée au cours des dernières décennies, mais la santé des pieds continue de poser des défis à la ferme. L'indice de **Santé des onglons** est un



récent ajout à la feuille d'épreuves qui fournit des renseignements importants pour la prise de décision en matière d'accouplements correctifs. L'indice de santé des onglons est important, non seulement à cause de son héritabilité génétique, mais aussi en raison de sa corrélation avec plusieurs traits phénotypiques du pied. Avec une corrélation élevée de 47 % avec la Profondeur du talon et une autre corrélation significative de 21 % avec la Vue de côté des membres arrière, il va sans dire que la collecte de données phénotypiques comme la classification demeure intégrale, non seulement comme une population de référence pour les indices, mais aussi pour une bonne gestion de la ferme. Dans le même ordre d'idées, la Santé des onglons est fortement corrélée à de nombreuses lésions des onglons (voir le Tableau 1) et a une corrélation positive avec la Durée de vie (48 %) et le composant de production de l'IPV (42 %). Toute cette information continue de prouver que les animaux avec une santé des onglons améliorée dureront plus longtemps dans le troupeau. La sélection en fonction de la Santé des onglons réduira l'incidence de huit lésions clés : la dermatite digitale, la dermatite interdigitale, l'érosion de la corne du talon, l'ulcère de la sole, l'ulcère de l'orteil, la lésion de la ligne blanche, l'hémorragie de la sole et l'hyperplasie interdigitale. Pour plus de détails sur l'indice de Santé des onglons, consultez les articles sur la Génétique 101 dans le numéro de novembre/décembre 2018 de l'InfoHolstein.

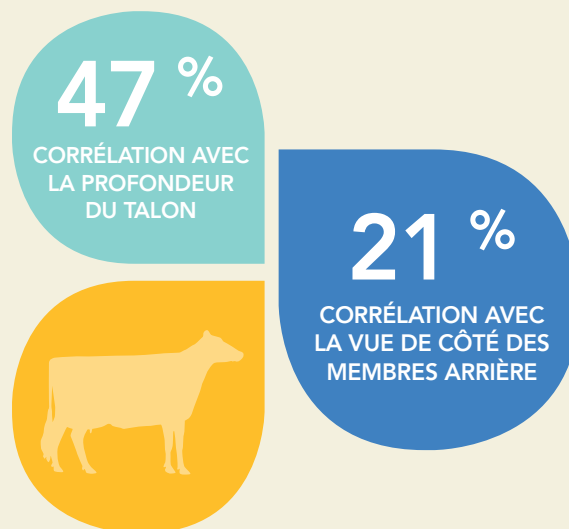
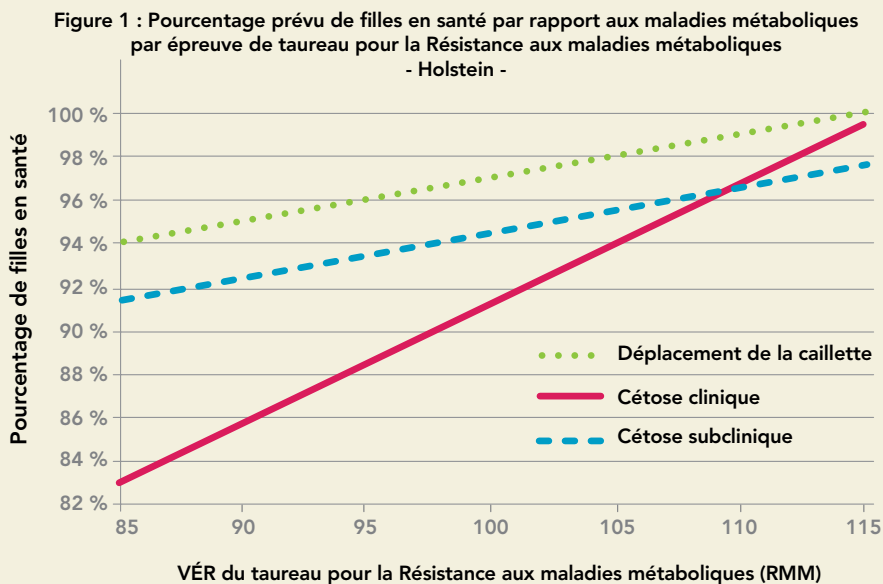


Tableau 1: Fréquence, héritabilité, corrélation et transfert à la VÉR des huit lésions aux onglons incluses dans l'indice de Santé des onglons				
LÉSION	FRÉQUENCE (%)	HÉRITABILITÉ (%)	CORRÉLATION AVEC L'INDICE DE SANTÉ DES ONGLONS (%)	HAUSSE PRÉVUE DU % DE FILLES EN SANTÉ POUR CHAQUE HAUSSE DE 5 POINTS DE LA SO
Dermatite digitale	16,9	8	85	4,6
Dermatite interdigitale	2,6	5	70	0,9
Érosion de la corne du talon	2,9	8	76	0,1
Ulcère de la sole	8,5	5	74	3,0
Ulcère de l'orteil	1,3	4	3	0,5
Lésion de la ligne blanche	4,7	4	9	1,4
Hémorragie de la sole	7,4	3	63	0,9
Hyperplasie interdigitale	2,2	7	40	1,1

La Résistance aux maladies métaboliques est un outil que les producteurs peuvent utiliser pour réduire l'incidence de maladies métaboliques au sein du troupeau. La gestion du troupeau, particulièrement la nutrition lors de la période de transition, influence grandement les maladies métaboliques. La RMM considère l'évaluation de six traits, incluant la cétose subclinique, la cétose clinique, le déplacement de la caillette (DC), le ratio de gras à protéine et la cote de condition de chair. La RMM a une faible héritabilité à 7 %, mais est un excellent exemple d'un trait dont l'impact économique est important puisque les cas de maladies métaboliques peuvent être très coûteux. Le fait d'augmenter la valeur de la VÉR de la RMM suscitera une hausse du pourcentage de filles en santé dans le cas de la cétose subclinique, la cétose clinique et le DC (Figure 1).

Figure 1 : Sélection en vue d'une résistance accrue aux maladies métaboliques. Nov. 2016, CDN



Corrélations de la Santé des onglons avec les traits des Pieds et membres	
TRAIT DE PIEDS ET MEMBRES	CORRÉLATION AVEC LA SANTÉ DES ONGLONS
Profondeur du talon	47 %
Pieds et membres	35 %
Vue arrière des membres arrière	21 %

Quand il s'agit de considérer les traits de santé, il est important de tenir compte de l'impact économique. Bien que l'héritabilité de ces traits soit faible, un seul cas d'un des problèmes connexes peut être très coûteux pour le producteur, à la fois sur le plan des services vétérinaires et de la perte de production. En considérant ces traits, vous réduisez la prédisposition de votre troupeau à plusieurs problèmes communs. Il est toujours important de se rappeler que le rendement d'un animal est basé sur deux choses : le potentiel génétique de l'animal et l'environnement auquel il est soumis. Ces deux facteurs fonctionnent ensemble et vous devriez en tenir compte lorsque vous envisagez d'améliorer l'état de santé de votre troupeau. Pour obtenir plus de détails sur les traits de santé, consultez votre fournisseur de semence local. 🐄

Se créer un compte



Votre compte la boussole Compass sera votre guide génétique pour naviguer au cœur des réussites de votre troupeau

Étape 1



Inscrivez-vous à compasscan.ca avec un courriel et un mot de passe.

Étape 2



Téléchargez les informations de votre troupeau en utilisant soit votre **numéro de contrôle laitier** soit votre **numéro de compte Holstein Canada**.

Étape 3



Explorez tout ce que la boussole Compass peut vous offrir, visualisez vos réussites antérieures, consultez les **données les plus à jour** de votre troupeau et créez une stratégie **d'élevage rentable**.



Des questions sur la boussole Compass?
Nous sommes là pour vous guider dans la bonne direction!



Contactez-nous par téléphone au : 1 855 756-8300, poste 531 (en français) ou 521 (en anglais); ou choisissez le 3 dans le menu



Contactez-nous par courriel à : info@compasscan.ca



Chère équipe du Service à la clientèle

Dans le présent numéro, **Pauline Martel** répond à votre question. Pauline travaille comme réceptionniste bilingue à Holstein Canada depuis 14 ans. En plus d'accueillir les clients, elle tient à jour les registres de Holstein Canada pour les animaux importés au Canada depuis les États-Unis.



Comment puis-je savoir si la propriété des animaux enregistrés que j'ai achetés aux États-Unis a été transférée à mon nom?

Pour voir si les animaux que vous avez achetés ont été transférés à votre nom, vérifiez la Fiche de transfert au bas du Certificat d'enregistrement américain. Si votre nom apparaît comme propriétaire, le transfert a été complété.

Si votre nom apparaît, Holstein Canada recevra cette information de l'Association Holstein des États-Unis et ajoutera l'information au registre de l'animal dans notre base de données canadienne. Si vous n'avez pas le Certificat d'enregistrement et si vous n'êtes pas certain que le transfert a été complété, ou si vous avez besoin d'aide pour soumettre le transfert, faites-le-nous savoir. Le Service à la clientèle peut vérifier le registre de propriété et/ou soumettre le transfert en votre nom.

Si vous avez des questions, téléphonez au Service à la clientèle au 1 855 756-8300. 🇨🇦

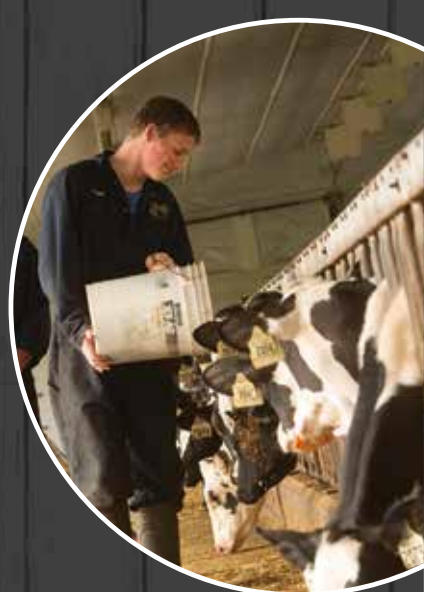


JOIGNEZ-VOUS À NOUS!



Tous les quatre ans, les associations Holstein du monde entier se réunissent pour discuter de leurs buts et leurs enjeux communs, et pour entendre les plus récents comptes rendus de différents conférenciers. Des activités sociales, des ateliers éducatifs et l'EXPO Bulle, l'exposition nationale Holstein et Holstein rouge, complètent le programme.

Pour plus de renseignements, consultez : www.whff2020.ch



Des opportunités à saisir!

Le Programme canadien des occasions de travail à la ferme offre aux jeunes passionné(e)s de bovins laitiers l'occasion de gagner de l'expérience de terrain. Il y a toute une sélection de fermes partout au pays prêtes à accueillir des stagiaires!



Rendez-vous à www.holstein.ca pour en savoir plus!



CALENDRIER DE CLASSIFICATION

MI-RONDE **MR**

NOVEMBRE

Conférence des classificateurs / La Royale, du 4 au 8 novembre

- Ont. Bruce, Huron, Dufferin, Simcoe, Ontario, Peterborough, Victoria, Durham, Northumberland, Frontenac
- Ont. **MR** Middlesex, Essex, Kent, Lambton
- Qc L'Assomption, Montcalm, Joliette, Berthier, Maskinongé, Saint-Maurice, Champlain, Lavolette, Portneuf, Lac-Saint-Jean, Lapointe, Dubuc, Charlevoix
- Qc **MR** Bellechasse, Montmagny, L'Islet

- Ont. Elgin, Hastings, Prince Edward, Lennox et Addington
- Qc Roberval, Chicoutimi, Vaudreuil, Soulanges, Huntingdon
- Qc **MR** Kamouraska

DÉCEMBRE

- Ont. Waterloo
- Qc Chicoutimi, Chateauguay, Saint-Jean, Iberville, Brome, Shefford, Missisquoi, Compton
- Î.-P.-É., N.-B., N.-É., T.-N.-L.

- Qc Beauharnois, Laprairie, Napierville, Richmond, Sherbrooke, Stanstead
- Qc **MR** Bellechasse, Montmagny, L'Islet

Horaire des fêtes de fin d'année, du 21 décembre au 3 janvier 2020

Pour connaître l'horaire au complet, rendez-vous à l'onglet Services / Services à la ferme de notre site Web, www.holstein.ca

MEILLEURS TAUREAUX SELON LE SCORE MOYEN FINAL DES FILLES EN 1^{RE} LACTATION

Basé sur classifications en 1^{re} lactation juillet/août 2019

10 meilleurs taureaux avec 100+ filles classifiées dans période de deux mois

10 meilleurs taureaux avec 30-100 filles classifiées dans période de deux mois

Père	Filles classifiées	Score moyen filles	Score moyen mère	Père	Filles classifiées	Score moyen filles	Score moyen mère
LIGHT MY FIRE	121	82,05	81,91	AVALANCHE	54	83,11	83,78
HIGH OCTANE	106	81,78	81,45	G W ATWOOD	42	82,29	82,55
DEMPSEY	225	81,78	82,38	RANDALL	75	81,63	81,59
EXPANDER	145	81,54	81,99	BRADNICK	56	81,61	81,61
CONTROL	459	81,52	81,75	ENDURE	84	81,49	81,36
CINDERDOOR	130	81,11	81,88	DAY	45	81,42	81,51
KINGPIN	105	81,00	80,87	NOVO	49	81,12	80,45
RAMBO	155	80,91	80,83	SANTANA	43	81,09	80,44
MOGUL	128	80,78	81,67	SILVER	79	80,94	81,18
EPIC	172	80,77	80,51	INCREDIBULL-RED	39	80,90	81,59

REMARQUE : Les filles sont incluses dans les statistiques seulement si à la fois la fille et sa mère ont vêlé pour la première fois avant l'âge de 30 mois et si elles ont toutes les deux été classifiées dans leurs six premiers mois de lactation. Les taureaux listés doivent avoir >=50 % de filles ayant obtenu un meilleur score que leur mère.



Votre jeune productrice fera-t-elle la page centrale?

Holstein Canada est à la recherche de la prochaine tête d'affiche qui représentera le modèle canadien.

Nous recherchons l'animal idéal qui sera la vedette de nos nouvelles affiches faisant la promotion de la classification. Elle doit être :

- Enregistrée
- Convenablement identifiée
- Classifiée

Si votre animal a les qualités recherchées, veuillez nous faire parvenir une photo en haute résolution prise selon les normes suivantes :

- La vache doit être seule dans la photo, sans personne d'autre
- La photo peut être prise dans l'étable ou à l'extérieur
- Son nom complet, sa classification et toute mention de source doivent être indiqués

Soumettez votre photo à socialmedia@holstein.ca

Veuillez noter que toutes les photos soumises pourraient être utilisées dans les médias sociaux ou autres promotions futures, avec des mentions de source appropriées.



info Holstein 

Les opinions personnelles émises par les collaborateurs sont les bienvenues, mais ne reflètent pas nécessairement celles de l'Association. La reproduction et l'utilisation du contenu sont encouragées à des fins personnelles, de recherche et de formation, ou pour toute autre utilisation non commerciale, en autant que l'auteur et la source soient clairement mentionnés.

Retourner toute correspondance ne pouvant être livrée au Canada à :

HOLSTEIN CANADA
C. P. 610, BRANTFORD (ONT.) N3T 5R4

Tél. : 519 756-8300 Téléc. : 519 756-3502

Sans frais : 1 855 756-8300

www.holstein.ca

Rédacteur : Steven Spriensma
sspriensma@holstein.ca

Publié six fois par année
Abonnement : Étranger 18 \$

Convention de la
poste-publications
n° 40008691