

info Holstein

Juillet - août 2019 Numéro 158

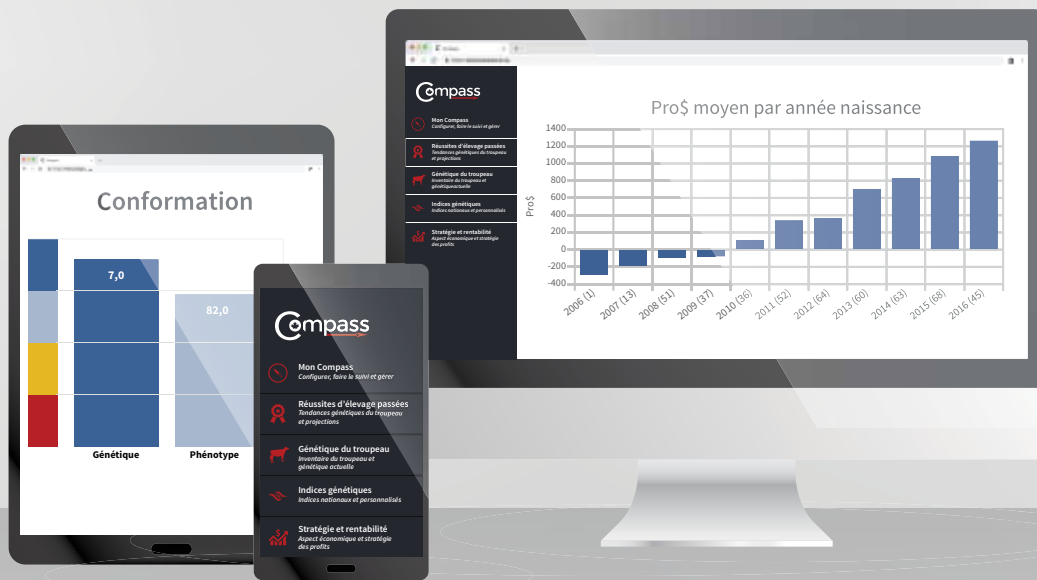
Une publication de Holstein Canada offrant des nouvelles instructives, intéressantes et actuelles.



Faites passer vos profits au niveau supérieur avec

Compass

Ma boussole génétique



Éliminez les devinettes de vos décisions d'élevage grâce à Compass, le nouveau logiciel développé par CDN et Holstein Canada.



Compass est un logiciel génétique gratuit qui donne aux producteurs un accès exclusif aux informations génétiques les plus à jour.



Compass vous montre les tendances d'élevage passées de votre troupeau, fait des projections, et examine la génétique actuelle de votre troupeau en profondeur.



Le programme vous suggérera des actions pour chacun de vos animaux, comme le génotypage ou bien l'utilisation de la semence sexée.

Obtenez un meilleur rendement sur investissement, optimisez votre stratégie génétique et atteignez vos objectifs plus rapidement avec Compass.

Une initiative commune de



avec le soutien de



Rédacteur Steven Spriensma

Chef de la direction Ann Louise Carson

Conseil d'administration

Président Gerald Schipper, Ont.
519 765-4614
geraldschipper@gmail.com

1^{er} Vice-président Elyse Gendron, Qc.
450 265-3147
e.gendron@xittel.ca

2^e Vice-président Nancy Beerwort, Ont.
613 330-0348
cherrycrestholsteins@yahoo.com

Ben Cuthbert, C.-B.
250 246-6517
b.cuthbert@telus.net

Willem Vanderlinde, Alb.
403 302-1527
luckyhill97@gmail.com

Ron Boerchers, Sask. et Man.
204 447-2047
rainyridge@mymts.net

Doug Peart, Ont.
905 768-5163
peartome@live.com

Dennis Werry, Ont.
905 213-8228
werrydennis@gmail.com

Angus MacKinnon, Qc.
819 570-3891
angusmackinnon3891@gmail.com

Gilles Côté, Qc.
418 343-2597
lacnor@hotmail.ca

Benoît Turmel, Qc.
418 390-2269
fturmel@explornet.ca

Harry Van der Linden, Atlantique
902 863-3063
Hvdl205@gmail.com



Conception par Blueprint Agencies inc.
10, avenue Scott, Paris (Ont.) 519 442-1242

Imprimé au Canada par BECK'S PRINTING
445, rue Hardy, 5 unité, Brantford (Ont.)



Chère équipe
du Service à la
clientèle



CI-DESSUS : Découvrez l'expérience des Jeunes leaders au Congrès, en page 5; apprenez-en plus sur les familles des Maîtres-éleveurs, pages 10 à 13; et en page 22, dans la chronique Chère Équipe du Service à la clientèle, Janice vous informe plus sur les options de paiement disponibles! **EN COUVERTURE** : Référence photographique : Days Like This Photography

table des matières

- 4 **Message de la chef de la direction**
- 6 **Récapitulatif du Congrès national Holstein et de l'Assemblée générale des membres**
- 13 **Profils de fermes : Faibles niveaux de CCS**
- 17 **Premier coup d'œil sur Compass**
- 18 **Santé du troupeau : Fertilité et Reproduction**
- 19 **Le Code de pratiques pour le soin et la manipulation des bovins laitiers du Canada sera révisé**
- 20 **Statut actuel des haplotypes et les gènes récessifs**



La fierté de nos membres

ANN LOUISE CARSON | CHEF DE LA DIRECTION, HOLSTEIN CANADA

PUISQUE vous lisez ce numéro de l'InfoHolstein, vous êtes certainement un fier membre de Holstein Canada. Toutefois, grâce à la technologie, les outils de communication pour nos membres sont publiés sur internet, les rendant ainsi accessibles aux non-membres. Alors, pourquoi être membre? Parce que vous savez qu'ensemble, nous sommes plus forts. En étant membre, vous avez accès à un préfixe – un système d'identification qui nous caractérise.

Parce que vous avez un sentiment d'appartenance. Parce que les producteurs laitiers canadiens de tous âges sont engagés dans leur communauté. Parce qu'avoir voix au chapitre est important pour vous – au niveau des clubs, provincial ou national. Parce que vous bénéficiez des tarifs d'enregistrement pour les membres. Parce que vous pouvez faire appel au personnel des Services à la ferme dans toutes les provinces. Parce que notre logo est reconnu mondialement et que c'est VOTRE logo, sur vos casquettes, vos boîtes aux lettres ou affiché sur vos étables.

Votre conseil d'administration reconnaît et célèbre la loyauté des membres. Dans notre Plan stratégique actuel (voir notre site Web), largement orienté sur les affaires pour pouvoir continuer à évoluer dans ce monde changeant, le conseil a été très clair sur le fait que le premier des six piliers devait être « l'Engagement des membres. » Vous êtes au cœur de cette association et nous savons bien que c'est le cœur le moteur de tout le reste!

Une mention spéciale à nos membres juniors – certains pourraient dire que votre génération est moins orientée sur l'équipe et est plus individuelle. De mon point de vue, je vous vois travailler fièrement ensemble, que ce soit chez les Jeunes ruraux ou dans toutes les autres activités agricoles. Vous êtes inspirants. Rendez-vous sur www.holstein.ca pour découvrir les avantages de devenir un membre junior (entre 12 et 21 ans). Les coûts d'adhésion sont très peu dispendieux pour vos parents, et ils sont gratuits pour vous!

Je suis impatiente de vous voir lors des activités des membres cet été!

Meilleurs troupeaux classifiés au Canada

Holstein Canada va publier la liste des 20 meilleurs troupeaux qui classifient sur la base du nombre d'enregistrements en 2018. Nous vous donnons un aperçu des 5 meilleurs troupeaux!

Préfixe	Nom de la ferme	Nbre classif. - 2018	Score final moyen - 2018	Province	Rang
7-14 ENREGISTREMENTS PAR AN					
ASPIRATION	LYNDON STEWART & ASSOCIATES INC.	6	85,83	ON	1
STERLINGPARK	STERLINGPARK HOLSTEINS	5	85,20	AB	2
CEDARPATCH	CEDARPATCH HOLSTEINS	16	85,19	ON	3
HC05559161	LOGGANLANE HOLSTEINS	7	85,17	ON	4
FRANKHAVEN	FRANKHAVEN HOLSTEINS	7	84,86	ON	5
15-19 ENREGISTREMENTS PAR AN					
ROYAL LYNN	ROYAL LYNN HOLSTEINS	6	85,67	ON	1
DUPASQUIER	OSCAR DUPASQUIER	11	84,82	ON	2
KAWARTHA	KAWARTHA HOLSTEINS	16	84,81	ON	3
DAMESTAR	DAMESTAR HOLSTEIN	14	84,57	QC	4
DUBOSSON	FERME DUBOSSON INC	27	84,52	QC	5
20-24 ENREGISTREMENTS PAR AN					
TRENT VALLEY	TRENT VALLEY HOLSTEINS	12	85,58	ON	1
GLENVUE	GLENVUE HOLSTEINS	13	85,54	ON	2
HC12547691	COLIN & KAREN LEACH	9	85,11	ON	3
RIVER DALE	RIVER DALE HOLSTEINS	14	84,86	ON	4
DENLEE	DENNIS KUEPFER	6	84,83	ON	5
25-29 ENREGISTREMENTS PAR AN					
CLARKVALLEY	CLARKVALLEY HOLSTEINS	17	85,35	ON	1
RALSTON	FERME RALSTON S.E.N.C	12	85,17	QC	2
DELCREEK	PETER RYLAARSDAM	27	85,11	ON	3
FARISVIEW	DALTON J. FARIS	29	85,00	ON	4
MABEL	FERME MAGUY NORMANDIN INC	10	84,80	QC	5
30-39 ENREGISTREMENTS PAR AN					
LOVSHIN	LOVSHIN FARMS LTD	6	85,83	ON	1
LOOKOUT	LOOKOUT HOLSTEINS	13	85,77	QC	2
ROTALY	ROCK HEBERT & NATHALIE DUMAIS	12	85,25	QC	3
KAROLSTEIN	FERME KAVEN GRANDMONT INC	10	85,10	QC	4
MILIBRO	FERME MILIBRO INC	29	84,83	QC	5
40-59 ENREGISTREMENTS PAR AN					
GARAY	GASPAR FILLION	18	85,17	QC	1
MILLBROOKE	ED MEULENDYK	15	85,13	ON	2
ALEAH	ALEAH FARMS LTD	28	84,89	ON	3
SICY	FERME YVON SICARD	37	84,86	QC	4
SKYCREST	SKYCREST HOLSTEINS LTD	34	84,71	AB	5
60+ ENREGISTREMENTS PAR AN					
QUALITY	QUALITY HOLSTEINS	43	86,14	ON	1
BECKRIDGE	BECKRIDGE HOLSTEINS	24	85,50	ON	2
CROVALLEY	CROVALLEY HOLSTEINS	34	85,15	ON	3
WENDON	WENDON HOLSTEINS	34	85,03	AB	4
VOGUE	VOGUE CATTLE CO.	16	84,75	ON	5

Une semaine réussie dans l'Est!

Par Christine Tolhurst, coordonnatrice bilingue des programmes



ON DIT QUE LES AVERSES D'AVRIL FONT LES FLEURS DE MAI.

Sous la pluie de Charlottetown (Î.-P.-É.), le mois d'avril a aussi réuni 34 délégué(e)s des Jeunes leaders venus de tout le pays pour participer au Congrès national des Jeunes leaders. Les participants ont pu écouter différents conférenciers, réseauter avec leurs collègues éleveurs et membres du conseil, visiter des fermes laitières réparties dans toute l'île, participer activement à l'Assemblée générale annuelle et vivre la magie du Gala des Maîtres-éleveurs!

Le Congrès national des Jeunes leaders est organisé en conjonction avec le Congrès national de Holstein Canada. Les Jeunes leaders sont arrivés le mardi, avant le début du programme officiel, et se sont retrouvés pour une soirée de bienvenue, ce qui a permis de briser la glace et de passer un bon moment. La soirée a été appréciée de tous!

Le mercredi matin, le programme des Jeunes leaders a commencé par un atelier en classe. Des conférenciers étaient au programme : Dre Jodi Wallace D.M.V., MSc de la Clinique vétérinaire d'Ormsdown; Chad Mann, chef de la direction de l'entreprise de transformation laitière ADL sur l'Î.-P.-É.; Michelle Linington de la division Vulgarisation et transfert de connaissances de Holstein Canada; et Corey Geiger du magazine *Hoard's Dairyman*. Les sujets abordés étaient les suivants : la gestion du soin aux veaux, la transformation du lait pour les marchés de niche, le programme à venir Compass et un témoignage motivant sur la manière dont chacune des étapes de votre vie contribuera à votre avenir. Après cette intense journée d'apprentissage, le groupe a eu le temps de visiter le centre-ville de Charlottetown avant de participer à une soirée dynamique avec les membres du conseil d'administration de Holstein Canada. Une seconde soirée de bienvenue a permis aux Jeunes leaders de réseauter avec les autres congressistes et les partenaires de l'industrie.

La journée des visites de ferme a commencé de bonne heure. Le groupe des Jeunes leaders a visité quatre (4) fermes laitières et l'exploitation Vanco Farms Ltd qui produit des tulipes et des pommes de terre. Chacune des fermes visitées offrait un point de vue unique sur l'agriculture et la production laitière de l'île. Les Jeunes leaders se sont ensuite rendus au Centre Eastlink pour rendre visite aux exposants, assister à la Vente nationale du Congrès, et se porter eux-mêmes acheteurs. Pour terminer la journée, les Jeunes leaders ont pu bénéficier des grandes connaissances des Maîtres-éleveurs des fermes Fleury, Weeberlac et Marsfield qui leur ont parlé de leurs différents parcours pour arriver à se mériter la plaque de Maître-éleveur.

Le lendemain matin était un peu plus calme et a permis aux Jeunes leaders de profiter de l'Exposition nationale du Congrès. Ils étaient répartis en plus petits groupes et on leur a expliqué tout ce qui rentre en considération dans la tête des juges officiels lorsqu'ils jugent une classe. Les délégués Jeunes leaders ont ainsi pu poser des questions et apprécier la proximité avec les animaux. Le soir, le bal de la prohibition était grandement attendu, car ils ont pu s'habiller comme dans les années 30 et exprimer leur créativité!



L'Assemblée générale annuelle du samedi 27 avril a donné l'occasion aux Jeunes leaders non seulement d'écouter les points abordés et d'assister aux discussions concernant leur industrie, mais ils avaient aussi leur mot à dire. En effet, une nouveauté cette année était que les Jeunes leaders avaient le droit de vote pour les résolutions de Holstein Canada. Après l'AGA, le groupe des Jeunes leaders a assisté au panel de discussion organisé concernant les structures de classes d'âge aux expositions. Le groupe a pu terminer la fin de semaine de belle manière en célébrant les troupeaux Maîtres-éleveurs 2018 lors du Gala des Maîtres-éleveurs.

Nous souhaitons remercier les branches de tout le pays qui ont sélectionné et appuyé ces jeunes passionné(e)s de l'industrie laitière pour leur permettre de participer au Congrès des Jeunes leaders cette année. Le programme du Congrès des Jeunes leaders ne pourrait pas avoir lieu sans votre soutien, votre bonne volonté et votre grand enthousiasme. Ce fut une semaine réussie et plus d'un Jeune leader nous a dit que ce fut « les meilleurs moments de leur vie! » Merci 🇨🇦

2019

Congrès national Holstein

EN BORD DE MER DANS LA MAGNIFIQUE CHARLOTTETOWN (Î.-P.-É.)



Plus de 550 éleveurs Holstein, partenaires de l'industrie, Jeunes leaders et autres passionné(e)s se sont réunis à Charlottetown (Î.-P.-É.) pour le Congrès national Holstein et sa 136e Assemblée générale annuelle de Holstein Canada. Ces deux événements ont eu lieu du 24 au 27 avril à l'hôtel Delta Prince Edward, dans le quartier historique de la ville en bord de mer. Le comité organisateur composé de bénévoles et sous la direction de Chris MacBeath a fait en sorte que la réputation du Congrès – instructif, utile et surtout divertissant – est restée bien établie pour nos membres. Le thème « Venez chez nous », combiné à l'hospitalité de l'Île et aux activités et événements en soirée, ont fait que les congressistes se sentent comme à la maison.

Visites de fermes, Vente, Exposition et Festivités

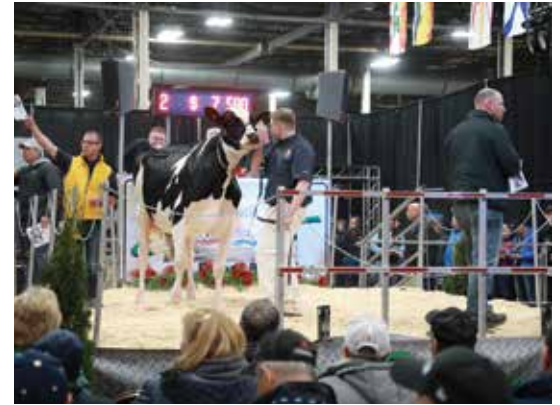
La plupart des congressistes sont arrivés le mercredi et le comité organisateur du Congrès avait organisé une réception de bienvenue au Delta ce soir-là pour permettre aux participants venus de tout le pays de se rencontrer et réseauter. Les activités officielles ont commencé le jeudi par les très appréciées visites de fermes. Les congressistes ont apprécié le chaleureux accueil des 12 fermes de l'Î.-P.-É. qui leur ont ouvert leurs portes pour la journée. Un circuit alternatif a permis aux participants de visiter certaines des meilleures attractions de l'Île-du-Prince-Édouard, notamment le village côtier de pêcheurs de North Rustico et le parc national de l'Î.-P.-É. où se trouvent Cavendish et Anne aux pignons verts. Après les visites de fermes, la plupart des participants se sont rendus au Centre Eastlink à Charlottetown pour la Vente du Congrès national. L'Expo-printemps de l'Atlantique du vendredi a été la plus grande attraction de la journée. Le juge Esteban Posada a fait un travail remarquable en plaçant 131 animaux d'une qualité exceptionnelle. Et c'est dans une ambiance de rébellion que s'est terminée la journée, alors que le Bal de la prohibition s'est déroulé à la brasserie P.E.I. Brewing Company. Les congressistes, déguisés selon les Années Folles, ont pu déguster les bières locales pendant une soirée d'ambiance festive commanditée par Eastgen.

Célébration des Maîtres-éleveurs

Le Congrès national Holstein 2019 s'est terminé en beauté avec le Gala des Maîtres-éleveurs. Cette célébration glamour et éblouissante était vraiment spéciale pour les 20 maîtres-éleveurs et leurs familles venus à Charlottetown pour recevoir leurs plaques Maîtres-éleveurs 2018. Des profils vidéo ont été diffusés pour présenter les Maîtres-éleveurs et l'émotion était à son comble dans la salle. Nous renouvelons toutes nos félicitations aux familles et éleveurs qui ont été érigés au rang de Maître-éleveur en 2018!

Le Congrès 2020 va à l'Ouest : Au cœur des Prairies

Le comité organisateur du Congrès 2020 a invité très chaleureusement les passionné(e)s Holstein *Au cœur des Prairies* en avril prochain pour le Congrès national Holstein en Saskatchewan. Les activités seront réparties entre Saskatoon et Regina. Plus de détails seront publiés sur le site Web de Holstein Canada à l'automne 2019!





Résolutions

A = Adoptées

R = Rejetées

Les résolutions suivantes ont été présentées à l'AGA 2019. Les résolutions n°s 2, 3, 4, 5a, 5b, 6, 8 et 9 ont été adoptées; les résolutions 1 et 7 ont été rejetées.

1 (R) RECONNAISSANCES – Holstein Canada augmente les critères de classification afin que seulement les TB-85 et mieux comptabilisent des points pour la reconnaissance Maître-éleveur.

2 (A) FRAIS DE SERVICE – Holstein Canada passe en revue la formule des frais de retard pour les enregistrements afin que ceux-ci soient justes et que les reconnaissances gardent leur crédibilité.

3 (A) FRAIS DE SERVICE – Holstein Canada accorde un tarif de groupe (5\$ chaque au lieu de 10\$) aux membres de Holstein Canada sur une commande de 30 généalogies ou plus.

4 (A) ÉTIQUETTES – Holstein Canada trouve une solution acceptable au problème de rupture ou de perte d'étiquettes d'oreille.

5 (A) A) DISCUSSIONS SUR L'INDUSTRIE – Holstein Québec et Holstein Canada demandent à Valacta pour qu'ils réduisent leur coûts reliés au service de contrôle laitier, dans l'année à venir.

(A) B) DISCUSSIONS SUR L'INDUSTRIE – Que le contrôle laitier trouve des solutions rapides et réalisables pour livrer

des services adaptés aux clients en utilisant les systèmes de collecte de données pour pouvoir fidéliser les membres d'un point de vue collectif et maintenir l'importance de pouvoir se comparer aux autres.

6 (A) DISCUSSIONS SUR L'INDUSTRIE – Que Holstein Canada travaille avec les différents organismes pertinents pour mettre à jour et moderniser la collecte des données à partir des systèmes robotisés dans l'objectif de pouvoir rapidement fournir une option de contrôle laitier officiel publiable.

7 (R) DISCUSSIONS SUR L'INDUSTRIE – Holstein Québec et Holstein Canada discutent avec le Ciq et l'Alliance Semex pour arrêter le projet de modification des gènes qui vise à produire des animaux acères.

8 (A) DISCUSSIONS SUR L'INDUSTRIE – Holstein Québec et Holstein Canada fassent les recommandations nécessaires à CDN pour que l'indice des VGD continue à être disponible, car les producteurs laitiers n'ont jamais demandé son retrait.

9 (A) TECHNOLOGIE - Holstein Canada développe une application pour faciliter l'enregistrement des animaux.

Vous pouvez retrouver les résolutions proposées au complet sur le site Web de Holstein Canada.



LES MAÎTRES-ÉLEVEURS À L'HONNEUR



Pour clôturer la semaine du Congrès en beauté, plus de 500 personnes sont venues célébrer les Maîtres-éleveurs 2018 au Gala! Comme lors des années précédentes, la soirée mettait à l'honneur les éleveurs ayant atteint les plus hauts honneurs dans la race Holstein, le statut de Maître-éleveur. Nous renouvelons nos félicitations aux familles et individus qui ont reçu leur plaque en 2018!

Avoir reçu cette plaque est une grande fierté

Ces deux dernières années, au lieu de lire les bios des Maîtres-éleveurs au Gala, nous leur avons rendu visite et avons créé des vidéos que vous pouvez retrouver sur la chaîne YouTube de Holstein Canada. Dans ce numéro, nous avons regroupé les points saillants des récipiendaires 2018 du titre de Maître-éleveur et ce que signifie cette reconnaissance pour eux.



Sur les 983 femelles nées entre 1999 et 2014...

CLASSIFICATION

BP 83-84	87
TB	336
EX ou EX multiple	87
PRODUCTION À VIE	
60 000 à 79 999 kg	48
80 000 à 99 999 kg	7
100 000 kg et +	2

BENCO

Nous avons toujours fait ce qu'il y avait de mieux pour les vaches. Parfois, ce n'est pas ce qu'on veut faire quand on veut dormir une heure de plus, mais on adore notre métier et pour nous, on ne le voit pas comme du travail. Et nos enfants auront toujours vu que leur papa et leur grand-père aimaient leur métier et ont été récompensés pour ça par l'industrie.

VACHE ÉTOILE DE LA RACE

1* : 16 2* ou 3* : 17 4*+ : 1

CLASSIFICATION ACTUELLE

EX 27 TB 92 BP 44

MOYENNE DU TROUPEAU (140)

11 498 kg L 448 kg 3,9 % G
374 kg 3,3 % P

MCR

254 268 260



Sur les 512 femelles nées entre 2001 et 2014...

CLASSIFICATION

BP 83-84	53
TB	207
EX ou EX multiple	31
PRODUCTION À VIE	
60 000 à 79 999 kg	32
80 000 à 99 999 kg	10
100 000 kg et +	3

BRABANTDALE

Rempoter la reconnaissance de Maître-éleveur veut tout dire pour nous. Cela démontre ce qu'un travail acharné permet d'accomplir. Nous savons que nous faisons ce qu'il faut depuis très longtemps, et nous y travaillons fort, mais recevoir cette reconnaissance montre que tout en vaut la peine au final.

VACHE ÉTOILE DE LA RACE

1* : 12 2* ou 3* : 10 4*+ : 8

CLASSIFICATION ACTUELLE

EX 4 TB 46 BP 97

MOYENNE DU TROUPEAU (223)

10 669 kg L 426 kg 4,1 % G
334 kg 3,2 % P

MCR

245 264 241



Sur les 645 femelles nées entre 1999 et 2014...

CLASSIFICATION

BP 83-84	64
TB	217
EX ou EX multiple	82
PRODUCTION À VIE	
60 000 à 79 999 kg	35
80 000 à 99 999 kg	12
100 000 kg et +	3

BROOKVILLA

Je suis très fier de recevoir le titre de Maître-éleveur. Cette reconnaissance facilite tout le dur labeur et tout le dévouement qu'on investit dans notre exploitation au quotidien et nous aide à nous lever à cinq heures du matin pour aller traire ces vaches-là.

VACHE ÉTOILE DE LA RACE

1* : 10 2* ou 3* : 15 4*+ :

CLASSIFICATION ACTUELLE

EX 20 TB 61 BP 26

MOYENNE DU TROUPEAU (83)

11 139 kg L 467 kg 4,2 % G
360 kg 3,2 % P

MCR

244 275 247



CALBRETT

Albert a toujours recherché le type de vache parfaite, bien équilibrée et moderne. Il se tient toujours à jour des pratiques d'élevage moderne. Recevoir la plaque de Maître-éleveur est une grande réalisation, en particulier avec tous les animaux qui sont passés entre ses mains.

Sur les 336 femelles nées entre 1999 et 2014...

CLASSIFICATION

BP 83-84	26
TB	109
EX ou EX multiple	20

PRODUCTION À VIE

60 000 à 79 999 kg	7
80 000 à 99 999 kg	6
100 000 kg et +	

VACHE ÉTOILE DE LA RACE

1* : 14 2*ou 3* : 7 4*+ : 12

1 taureau de Production supérieure, 2 taureaux de Conformation supérieure et 1 taureau Classe Extra



CARROLLVIEW

Pour moi, cette plaque représente toute une vie de dur labeur et de dévouement. Je suis très honoré de la recevoir. Les prochaines étapes pour Carrollview? Travailler comme à l'habitude, et peut-être un jour avoir une gagante à la Royale!

Sur les 365 femelles nées entre 1999 et 2014...

CLASSIFICATION

BP 83-84	53
TB	131
EX ou EX multiple	23

PRODUCTION À VIE

60 000 à 79 999 kg	27
80 000 à 99 999 kg	8
100 000 kg et +	

VACHE ÉTOILE DE LA RACE

1* : 5 2*ou 3* : 8 4*+ : 1

CLASSIFICATION ACTUELLE

EX 9 TB 42 BP 22

MOYENNE DU TROUPEAU (43)

9 552 kg L 387 kg 4,1 % G
309 kg 3,2 % P

MCR

196 215 200



DARIDELITE

Nous nous sentons bénis par Dieu. C'est tout simplement incroyable parce que c'est le troisième troupeau que nous achetons. C'est un objectif de vie que nous avons atteint.

Sur les 655 femelles nées entre 1999 et 2014...

CLASSIFICATION

BP 83-84	85
TB	241
EX ou EX multiple	57

PRODUCTION À VIE

60 000 à 79 999 kg	29
80 000 à 99 999 kg	8
100 000 kg et +	5

VACHE ÉTOILE DE LA RACE

1* : 13 2* ou 3* : 11 4*+ : 1

CLASSIFICATION ACTUELLE

EX 14 TB 89 BP 68

MOYENNE DU TROUPEAU (157)

10 782 kg L 438 kg 4,1 % G
344 kg 3,2 % P

MCR

239 262 240



FLEURY

Une des choses dont je suis très fier est que 35 % des points de notre plaque proviennent d'animaux que nous avons vendus à d'autres producteurs de la région ou du Canada... C'est pourquoi nous sommes deux fois plus heureux de devenir Maîtres-éleveurs parce que nos animaux continuent de performer au-delà de notre ferme.

Sur les 678 femelles nées entre 2001 et 2014...

CLASSIFICATION

BP 83-84	75
TB	222
EX ou EX multiple	42

PRODUCTION À VIE

60 000 à 79 999 kg	47
80 000 à 99 999 kg	16
100 000 kg et +	8

VACHE ÉTOILE DE LA RACE

1* : 12 2*ou 3* : 13 4*+ : 11

CLASSIFICATION ACTUELLE

EX 20 TB 59 BP 33

MOYENNE DU TROUPEAU (81)

11 511 kg L 464 kg 4 % G
387 kg 3,4 % P

MCR

256 278 270

2 taureaux de Production supérieure, 4 taureaux de Conformation supérieure et 1 taureau Classe Extra



FRONT VIEW

Devenir Maître-éleveur a toujours été l'un de nos rêves. Pour moi, être Maître-éleveur, c'est comme gagner la Coupe Stanley. Je savais que j'allais y arriver avant mes 30 ans.

Sur les 783 femelles nées entre 1999 et 2014...

CLASSIFICATION

BP 83-84	65
TB	185
EX ou EX multiple	28

PRODUCTION À VIE

60 000 à 79 999 kg	85
80 000 à 99 999 kg	30
100 000 kg et +	16

VACHE ÉTOILE DE LA RACE

1* : 18 2*ou 3* : 16 4*+ : 1

CLASSIFICATION ACTUELLE

EX 24 TB 140 BP 66

MOYENNE DU TROUPEAU (180)

14 058 kg L 564 kg 4 % G
447 kg 3,2 % P

MCR

305 330 306



GERANN

Nous sommes tellement heureux de recevoir cette reconnaissance, cela veut dire beaucoup pour nous. Le titre de Maître-éleveur représente une certaine notoriété auprès de la communauté agricole, ce qui lui donne encore plus de sens.

Sur les 1261 femelles nées entre 1999 et 2014...

CLASSIFICATION

BP 83-84	122
TB	370
EX ou EX multiple	57

PRODUCTION À VIE

60 000 à 79 999 kg	59
80 000 à 99 999 kg	10
100 000 kg et +	6

VACHE ÉTOILE DE LA RACE

1* : 32 2*ou 3* : 28 4*+ : 1

CLASSIFICATION ACTUELLE

EX 27 TB 127 BP 119

MOYENNE DU TROUPEAU (249)

11 919 kg L 484 kg 4,1 % G
386 kg 3,2 % P

MCR

264 289 269



HAMMING

Rempporter notre plaque de Maître-éleveur est vraiment gratifiant pour nous. Tout le travail investi a enfin payé après toutes ces années. Et comme nous passons au prochain chapitre avec notre nouvelle ferme, cela fait chaud au cœur.



JOLIBOIS

Pour moi, le titre de Maître-éleveur est la récompense ultime pour un éleveur, car il faut des années pour y arriver. Nous avons pu le faire en développant de bonnes lignées de vaches en faisant de sages choix d'accouplement. C'est comme d'être intronisé au Temple canadien de la renommée des éleveurs.

Sur les 975 femelles nées entre 1999 et 2014...

CLASSIFICATION	
BP 83-84	91
TB	250
EX ou EX multiple	72
PRODUCTION À VIE	
60 000 à 79 999 kg	82
80 000 à 99 999 kg	23
100 000 kg et +	8

VACHE ÉTOILE DE LA RACE

1* : 7 2*ou 3* : 15 4*+ : 5

CLASSIFICATION ACTUELLE		
EX 37	TB 102	BP 30
MOYENNE DU TROUPEAU (146)		
11 699 kg L	507 kg 4,3 % G	
386 kg 3,3 % P		
MCR		
254	296	265

Sur les 609 femelles nées entre 1999 et 2014...

CLASSIFICATION	
BP 83-84	56
TB	176
EX ou EX multiple	87
PRODUCTION À VIE	
60 000 à 79 999 kg	39
80 000 à 99 999 kg	15
100 000 kg et +	1

VACHE ÉTOILE DE LA RACE

1* : 10 2*ou 3* : 13 4*+ : 14

CLASSIFICATION ACTUELLE		
EX 45	TB 38	BP 0
MOYENNE DU TROUPEAU (61)		
10 049 kg L	402 kg 4 % G	
322 kg 3,2 % P		
MCR		
215	233	218



KENNETCOOK

Nous (Dallas et Murray) n'envisageons pas de ralentir et nous espérons continuer à moderniser notre ferme et notre travail avec la bonne base que nous avons. Peut-être y aura-t'il une autre plaque dans notre famille un jour!



MARFLOACRES



Sur les 251 femelles nées entre 1999 et 2014...

CLASSIFICATION	
BP 83-84	22
TB	72
EX ou EX multiple	17
PRODUCTION À VIE	
60 000 à 79 999 kg	21
80 000 à 99 999 kg	7
100 000 kg et +	1

VACHE ÉTOILE DE LA RACE

1* : 2 2*ou 3* : 6 4*+ : 2

VACHE ÉTOILE DE LA RACE		
EX 6	TB 29	BP 16
MOYENNE DU TROUPEAU (35)		
13 929 kg L	566 kg 4,1 % G	
448 kg 3,2 % P		
MCR		
296	324	299

Sur les 443 femelles nées entre 1999 et 2014...

CLASSIFICATION	
BP 83-84	39
TB	141
EX ou EX multiple	58
PRODUCTION À VIE	
60 000 à 79 999 kg	19
80 000 à 99 999 kg	6
100 000 kg et +	

VACHE ÉTOILE DE LA RACE

1* : 4 2*ou 3* : 10 4*+ :

CLASSIFICATION ACTUELLE		
EX 19	TB 38	BP 21
MOYENNE DU TROUPEAU (83)		
11 856 kg L	445 kg 3,8 % G	
385 kg 3,2 % P		
MCR		
267	269	272



MARSFIELD

Quand j'ai appris la nouvelle, j'étais excité, mais c'est quand je l'ai lu dans le journal que j'ai réalisé son importance. Je pense que c'est une belle chose que de remporter la plaque pendant notre première année.



MISTY SPRINGS

Puisque nous avons vendu nos vaches en 2017, nous ne pensions pas que cela pouvait être possible. Recevoir l'appel était vraiment une chose incroyable pour moi, car je ne m'y attendais pas!

Sur les 1748 femelles nées entre 1999 et 2014...

CLASSIFICATION	
BP 83-84	168
TB	326
EX ou EX multiple	44
PRODUCTION À VIE	
60 000 à 79 999 kg	118
80 000 à 99 999 kg	41
100 000 kg et +	16

VACHE ÉTOILE DE LA RACE

1* : 19 2*ou 3* : 23 4*+ : 3

CLASSIFICATION ACTUELLE		
EX 21	TB 127	BP 126
MOYENNE DU TROUPEAU (232)		
14 503 kg L	606 kg 4,2 % G	
457 kg 3,2 % P		
MCR		
321	362	318

Sur les 260 femelles nées entre 2001 et 2014...

CLASSIFICATION	
BP 83-84	29
TB	121
EX ou EX multiple	12
PRODUCTION À VIE	
60 000 à 79 999 kg	4
80 000 à 99 999 kg	2
100 000 kg et +	

VACHE ÉTOILE DE LA RACE

1* : 5 2*ou 3* : 19 4*+ : 17

2 taureaux de Production supérieure, 4 taureaux de Conformation supérieure et 1 taureau Classe Extra



OKADALE

Notre deuxième plaque, quatorze ans plus tard, est principalement le résultat de la continuité dans notre troupeau. Nous sommes heureux que nos lignées de vaches se démarquent assez pour recevoir cet honneur une deuxième fois. Nous avons obtenu de bons résultats en production, en conformation, en qualité du lait, et cela nous rend très fiers de notre troupeau.

Sur les 295 femelles nées entre 2001 et 2014...

CLASSIFICATION

BP 83-84	54
TB	72
EX ou EX multiple	17

PRODUCTION À VIE

60 000 to 79 999 kg	23
80 000 to 99 999 kg	13
100 000+ kg	3

1 taureau de Production supérieure

PRODUCTION À VIE

1* : 7 2* ou 3* : 5 4*+ : 3

CLASSIFICATION ACTUELLE

EX 7 TB 17 BP 23

MOYENNE DU TROUPEAU (37)

12 512 kg L 525 kg 4,2 % G
407 kg 3,3 % P

MCR

279 316 286



RED OAK

C'est un honneur de recevoir une récompense basée sur ce sur quoi nous avons concentré nos efforts : classifier de bonnes vaches qui sont de bonnes productrices, ont une bonne santé et la longévité. Obtenir ce titre n'a jamais été notre priorité et être récompensés de la sorte pour avoir fait les choses comme nous le voulions est un honneur.

Sur les 291 femelles nées entre 1999 et 2014...

CLASSIFICATION

BP 83-84	32
TB	126
EX ou EX multiple	16

PRODUCTION À VIE

60 000 to 79 999 kg	17
80 000 to 99 999 kg	6
100 000+ kg	1

PRODUCTION À VIE

1* : 9 2* ou 3* : 6 4*+ : 1

CLASSIFICATION ACTUELLE

EX 8 TB 33 BP 27

MOYENNE DU TROUPEAU (60)

11 004 kg L 431 kg 3,9 % G
344 kg 3,1 % P

MCR

256 270 251



RODVEIL Nous sommes très fiers de recevoir le titre de Maître-éleveur, car c'est le point culminant de nombreuses années de travail de toute notre famille. Je pense que c'est le rêve de tous les producteurs de devenir Maître-éleveur. C'était le rêve de Dany. Merci à toi, Dany, d'avoir continué le travail que nous avons commencé, nous sommes fiers de toi.

Sur les 518 femelles nées entre 1999 et 2014...

CLASSIFICATION

BP 83-84	56
TB	167
EX ou EX multiple	26

PRODUCTION À VIE

60 000 to 79 999 kg	24
80 000 to 99 999 kg	1
100 000+ kg	

VACHE ÉTOILE DE LA RACE

1* : 7 2* ou 3* : 10 4*+ : 3

CLASSIFICATION ACTUELLE

EX 12 TB 48 BP 30

MOYENNE DU TROUPEAU (60)

13 007 kg L 518 kg 4,0 % G
425 kg 3,3 % P

MCR

283 304 291

Sur les 436 femelles nées entre 1999 et 2014...

CLASSIFICATION

BP 83-84	45
TB	115
EX ou EX multiple	63

PRODUCTION À VIE

60 000 to 79 999 kg	33
80 000 to 99 999 kg	4
100 000+ kg	4

SPRUCECHO Je pense que c'est plus excitant que la première fois. Il n'est pas plus facile de remporter de telles reconnaissances, car tout le monde a de bons troupeaux. Nous sommes vraiment fiers d'y être de nouveau arrivés. Je suis honoré que notre ferme et notre famille, avec notre petit troupeau, ayons pu remporter quatre plaques. Maintenant que les vaches sont parties, j'espère qu'elles aideront d'autres familles à faire la même chose.



VACHE ÉTOILE DE LA RACE

1* : 4 2* ou 3* : 14 4*+ : 3

MOYENNE DU TROUPEAU (55)

9 627 kg L 378 kg 3,9 % G
318 kg 3,3 % P

MCR

223 243 231



WEEBERLAC Si des gens veulent se mériter une plaque de Maître-éleveur, ils peuvent y arriver. Si vous avez la passion des vaches et l'amour de l'agriculture, avec de la volonté vous pouvez y arriver. Nous l'avons fait, c'était un travail d'équipe, car tout le monde a son rôle à jouer. Si vous faites du bon travail, vous serez récompensés, et pour nous, c'est comme si on recevait la Coupe Stanley.

Sur les 187 femelles nées entre 1999 et 2014...

CLASSIFICATION

BP 83-84	23
TB	56
EX ou EX multiple	15

PRODUCTION À VIE

60 000 to 79 999 kg	8
80 000 to 99 999 kg	
100 000+ kg	

VACHE ÉTOILE DE LA RACE

1* : 2 2* ou 3* : 4 4*+ :

CLASSIFICATION ACTUELLE

EX 7 TB 25 BP 5

MOYENNE DU TROUPEAU (31)

13 862 kg L 510 kg 3,7 %
458 kg 3,3 % P

MCR

313 310 324

Sur les 159 femelles nées entre 1999 et 2014...

CLASSIFICATION

BP 83-84	9
TB	66
EX ou EX multiple	18

PRODUCTION À VIE

60 000 to 79 999 kg	11
80 000 to 99 999 kg	2
100 000+ kg	

WOODBIDGE

C'était vraiment excitant. Je savais que nous étions proches, mais je n'attendais pas à côté de mon téléphone pour recevoir l'appel. On ne sait pas ce que font les autres, alors c'était un bon sentiment que d'arriver à atteindre notre objectif de ces dernières années.



VACHE ÉTOILE DE LA RACE

1* : 2 2* ou 3* : 3 4*+ : 2

CLASSIFICATION ACTUELLE

EX 9 TB 32 BP 10

MOYENNE DU TROUPEAU (40)

10 546 kg L 385 kg 3,7 % G
332 kg 3,2 % P

MCR

225 222 223



Faibles niveaux de CCS

Ferme de la famille Kessel

Balgonie, Saskatchewan

Par Morgan Sangster, partenaire commerciale des services à la ferme de Holstein Canada

QUEL A ÉTÉ VOTRE CCS LE PLUS FAIBLE?

Le niveau le plus bas que j'ai pu trouver est de 62, mais notre moyenne se situe entre 80 et 115.

COMMENT AVEZ-VOUS ATTEINT UN CCS FAIBLE?

Nous faisons attention à ce que nos vaches aient une litière bien fournie et sèche dans leurs stalles et à ce que tout le monde soit formé comme il faut sur les routines avant et après la traite pour nous assurer que les trayons des vaches sont bien nettoyés avant la traite et sont bien baignés après la traite. Nous avons créé un protocole pour les animaux avec un niveau faible de CCS et nous nous assurons de le suivre à la lettre pour ne pas prendre du retard.

AVOIR UN CCS FAIBLE ÉTAIT-IL UNE PRIORITÉ POUR VOUS?

Avoir un niveau de CCS faible a toujours été et sera toujours une priorité pour la santé de nos vaches et la qualité du lait.

QUELS TYPES DE MESURES SANITAIRES AVEZ-VOUS MIS EN PLACE?

Utiliser un vaccin pour la mammite et tester les vaches avec une mammite clinique à la ferme et les vaches avec une mammite subclinique par le labo pour nous assurer que les traitements adéquats sont administrés.

QUELS DÉFIS AVEZ-VOUS RENCONTRÉS POUR Y ARRIVER?

Nous avons ajouté les vaccinations à notre horaire pour être certains qu'ils soient faits le jour qu'il fallait avant le vêlage. Nous nous assurons également que nous testons les vaches au plus tôt pour pouvoir les traiter dans les meilleurs délais.



QUELS CONSEILS DONNERIEZ-VOUS À UN PRODUCTEUR QUI ESSAIE D'ATTEINDRE UN FAIBLE NIVEAU DE CCS?

La propreté joue un grand rôle pour conserver un faible niveau de CCS dans le troupeau, mais il est aussi important de faire un suivi des animaux qui ont un niveau élevé de CCS et de créer un protocole pour les gérer.

ENVISAGEZ-VOUS D'AGRANDIR OU DE MODIFIER VOTRE TROUPEAU À L'AVENIR?

Ces sept dernières années, nous avons élargi notre étable, ajouté un système d'alimentation automatique et un rail porteur pour nos trayeuses, et amélioré nos unités de traite. Notre objectif est présentement de continuer à avoir un troupeau efficace, mais nous n'avons pas de projets de changement dans l'immédiat.

QUELS SONT LES ASPECTS QUE VOUS AIMEZ ET CEUX QUE VOUS N'AIMEZ PAS DANS VOTRE EXPLOITATION ACTUELLE? SI VOUS LE POUVIEZ, QUE CHANGERIEZ-VOUS?

Notre étable étant à stabulation entravée, nous aimons pouvoir suivre de près la santé de chacune de nos vaches, tous les jours; toutefois, il serait bon de pouvoir automatiser davantage notre étable, c'est une chose que nous envisagerons peut-être à l'avenir. 🐄

PRÉFIXE : KESSEL

PERSONNES IMPLIQUÉES À LA FERME : Ray et Cecilia Kessel avec leurs enfants adultes Amanda, Brendan et Shaun

NBRE D'ANNÉES MEMBRES DE HOLSTEIN CANADA : Depuis 1983

NBRE DE VACHES TRAITES : 120

NBRE D'ACRES CULTIVÉS : 3000 acres de grains, fourrages et à forfait

TYPE D'INSTALLATIONS : Stabulation entravée

PRODUCTION MOYENNE DU TROUPEAU : 40 litres / vache

CLASSIFICATION DU TROUPEAU : 1 EM, 3 EX, 65 TB, 70 BP, 12 B

SYSTÈME D'ALIMENTATION : Nous utilisons un système d'alimentation automatique Rovibec pour mélanger la ration RTM et un robot Rovibec pour distribuer les rations au troupeau laitier.

AUTRES RACES DANS VOTRE TROUPEAU? Non

SERVICES DE HOLSTEIN CANADA UTILISÉS (AUTRE QUE L'ENREGISTREMENT) : Classification





PROFIL DE FERME

Faibles niveaux de CCS

Heidi Farms Inc.

Bainsville, Ontario

Par Merina Johnston, directrice générale, Ontario Holsteins

PRÉFIXE : HEIDI FARM

PERSONNES IMPLIQUÉES À LA FERME : Paul Sr, Paul Jr, Walter, Benjamin, David et Michael Oeggerli

N^{BRE} D'ANNÉES MEMBRES DE HOLSTEIN CANADA : 34

N^{BRE} DE VACHES TRAITES : 320

N^{BRE} D'ACRES CULTIVÉS : 1000

TYPE D'INSTALLATIONS : Stabulation libre
PRODUCTION MOYENNE DU TROUPEAU : 39 litres / vache

CLASSIFICATION DU TROUPEAU : 1 EM, 3 EX, 63 TB, 70 BP, 156 B

SYSTÈME D'ALIMENTATION : RTM

AUTRES RACES DANS VOTRE TROUPEAU? Non

SERVICES DE HOLSTEIN CANADA UTILISÉS (AUTRE QUE L'ENREGISTREMENT) : Classification



QUEL A ÉTÉ VOTRE CCS LE PLUS FAIBLE?

Depuis 2014, notre moyenne annuelle est inférieure à 100 000.

COMMENT AVEZ-VOUS ATTEINT UN CCS FAIBLE? Il n'y a malheureusement pas de formule secrète. C'est le résultat d'une combinaison de petites choses bien réalisées. Nous nous concentrons sur deux choses : la salle de traite et l'environnement des vaches. Pour la salle de traite, nous nous assurons que tout est réglé comme il faut et que les pis sont les plus propres possible avant de brancher les trayeuses. Dans l'étable, nous essayons de garder nos stalles les plus propres et les plus sèches possible. Nous nettoions nos vaches à chaque traite (trois fois par jour) et nous leur saupoudrons de la chaux trois fois par semaine. Nos racloirs fonctionnent 24 heures par jour pour que les pis des vaches ne soient pas éclaboussés par du fumier. Manipuler les vaches calmement aide beaucoup à les garder propres et à faire de la traite une expérience sans stress pour elles.

AVOIR UN CCS FAIBLE ÉTAIT-IL UNE PRIORITÉ POUR VOUS? Notre priorité est que des vaches en santé produisent de gros volumes de lait de qualité. Notre but est alors de minimiser les cas cliniques de mammite, ce qui permet d'obtenir de faibles niveaux de CCS. Notre objectif est que 50 % des vaches de notre troupeau en soient à leur 3e lactation ou plus; la réduction des cas de mammite joue un grand rôle pour nous aider à ce que nos vaches plus âgées continuent à produire.

QUELS TYPES DE MESURES SANITAIRES AVEZ-VOUS MIS EN PLACE? Nous avons remarqué que la santé de nos pis s'est améliorée depuis que nous avons changé nos trayeuses pour des trayeuses GEA IQ. Nous avons de l'eau savonneuse dans la salle de traite pour que les personnes qui s'occupent de la traite puissent se laver les mains fréquemment. Au tarissement, nous utilisons un traitement pour les vaches tarées et nous scellons leurs trayons. Le CCS et la résistance à la mammite sont des traits importants pour nous lors de la sélection des taureaux; nous recherchons un nombre élevé

de kg combinés de gras et protéines avec de solides traits de santé comme la durée de vie dans le troupeau, une bonne fertilité des filles et, comme indiqué plus haut, un faible niveau de CCS et une grande résistance à la mammite. Nous recherchons simplement de bons pis et une faible stature. Un trait sur lequel nous aimerions à continuer à travailler est la stature. Nous aimerions que nos vaches soient équilibrées avec un gabarit moyen. Les vaches plus grandes ont une efficacité alimentaire moindre et ont des problèmes de longévité dans notre étable plus ancienne.

QUELS DÉFIS AVEZ-VOUS RENCONTRÉS POUR Y ARRIVER? Nos stocks de produits pour sceller les trayons étaient bas récemment et nous avons constaté une augmentation des cas de mammite chez les vaches ayant fraîchement vêlé sans ce produit. Ceci est venu renforcer notre conviction que le scellage de trayon est un protocole important pour obtenir une bonne santé des pis. De plus, la santé des pis est toujours un défi en été lorsque les vaches subissent le stress de la chaleur.

QUELS CONSEILS DONNERIEZ-VOUS À UN PRODUCTEUR QUI ESSAIE D'ATTEINDRE UN FAIBLE NIVEAU DE CCS? N'analysez pas trop la question. Ayez des protocoles et des procédures de traite suffisamment simples pour qu'ils soient respectés tous les jours.

ENVISAGEZ-VOUS D'AGRANDIR OU DE MODIFIER VOTRE TROUPEAU À L'AVENIR? Nous aimerions agrandir notre troupeau sous réserve de disponibilité de quota.

QUELS SONT LES ASPECTS QUE VOUS AIMEZ ET CEUX QUE VOUS N'AIMEZ PAS DANS VOTRE EXPLOITATION ACTUELLE? SI VOUS LE POUVIEZ, QUE CHANGERIEZ-VOUS? Notre étable est 15 % en surcapacité et a été construite il y a 30 ans. En termes de confort des vaches, tout n'est pas à la hauteur des installations modernes. Nous aimerions que nos vaches ayant fraîchement vêlé et nos vaches matures soient dans une étable moins encombrée et qui leur donnerait plus d'espace. 🇨🇦

QUEL A ÉTÉ VOTRE CCS LE PLUS FAIBLE?

Les moyennes mensuelle et annuelle les plus basses que nous avons atteintes sont 38 000/ml et 46 000/ml respectivement.

COMMENT AVEZ-VOUS ATTEINT UN CCS FAIBLE?

Nous avons toujours eu comme philosophie que pour atteindre un niveau bas de CCS, la vache doit être bien conformée et fonctionnelle. En d'autres mots, les vaches doivent avoir de bons pieds et membres pour réduire les risques de blessures au niveau des trayons, une bonne texture de pis et un positionnement des trayons idéal pour que la traite se fasse adéquatement. Avec une moyenne de 85,7 points au niveau des systèmes mammaires, ça vient prouver que nous misons beaucoup sur cet aspect de la conformation. Il est important de garder un œil sur l'indice génétique des CCS, mais la fonctionnalité de l'animal a un très grand impact. Offrir des stalles de bonnes dimensions permet de garder les animaux propres. Nous avons donc des stalles de différentes grosseurs pour nous adapter avec le gabarit de l'animal. Mais à la base de tout, il est primordial d'offrir une litière propre et sèche ainsi qu'un environnement confortable.

AVOIR UN CCS FAIBLE ÉTAIT-IL UNE PRIORITÉ POUR VOUS?

Nous avons décidé de nous attarder de plus en plus au CCS, vu les primes intéressantes que la fédération offrait, il y a quelques années déjà. Nous avons également toujours eu comme objectif d'avoir une bonne longévité au niveau de nos vaches. Ainsi en ayant un CCS faible, nos vaches ne sont jamais réformées pour des cas de mammite, une cause de réforme majeure au Québec. En plus, les cas de mammites apportent des pertes monétaires et du temps à les traiter. Aussi, la réputation de la qualité de notre lait auprès des éleveurs nous permet également de vendre quelques sujets chaque année.

QUELLES MESURES SANITAIRES AVEZ-VOUS MIS EN PLACE?

Nous établissons un ordre de traite pour toujours garder une bonne moyenne de CCS. Les primipares sont traitées les premières et les vaches que nous soupçonnons d'être élevées en CCS ou qui ont des symptômes de mammite sont automatiquement envoyées à la fin de la traite. Chaque année, une inspection complète du système de traite nous permet de déceler des problèmes. Comme le dicton le dit si bien : « vaut mieux prévenir, que guérir. » Les personnes responsables de la traite des vaches portent toujours des gants. Les premiers jets et le lavage des trayons avec des lingettes humides sont faits avant l'installation de la trayeuse. Pour diminuer les risques de transmission, nous utilisons un vaporisateur à bain de trayon après la traite. Pour terminer, de la litière sèche et abondante est mise deux fois par jour.

QUELS DÉFIS AVEZ-VOUS RENCONTRÉS POUR Y ARRIVER?

Avoir des CCS basses a toujours fait partie de nos priorités. Tous les

efforts que nous mettons chaque jour font partie des défis quotidiens pour l'atteinte de nos objectifs. Ainsi, chaque vache subit le test de mammite de Californie (CMT) suivant son vêlage pour s'assurer que la qualité de son lait est optimale. Un outil qui nous est très utile est notre extranet sur le site des Producteurs de lait du Québec. Pour chaque livraison, nous avons la composition en CCS. De ce fait, nous pouvons détecter s'il y a des hausses anormales et déceler où le problème se situe pour le régler le plus rapidement possible.

QUELS CONSEILS DONNERIEZ-VOUS À UN PRODUCTEUR QUI ESSAIE

D'ATTEINDRE UN FAIBLE CCS? Rien de plus simple que de présenter nos conseils par une liste :

1. Le contrôle laitier est un outil à notre disposition qui nous permet de connaître le statut de chaque vache en terme de CCS. Ainsi, nous pouvons établir notre ordre de traite plus efficacement.
2. Offrir un environnement confortable et sec à nos animaux.
3. Une inspection régulière du système de traite permet de détecter les problèmes qui pourraient nuire à l'atteinte de CCS bas.
4. Les premiers jets à l'aide d'une tasse filtre sont également une bonne technique visuelle pour connaître le statut de chaque vache.
5. Le port de gant de traite.
6. Utiliser un vaporisateur à bain de trayon pour éviter de propager les pathogènes.

ENVISAGEZ-VOUS D'AGRANDIR OU DE MODIFIER VOTRE TROUPEAU

À L'AVENIR? Actuellement, tous les animaux de remplacement âgé entre 10 et 24 mois sont élevés en pension du mois de novembre jusqu'au mois de mai, par manque d'espace. Nous projetons d'agrandir l'étable existante pour pouvoir accueillir la relève directement sur le site. Malgré le fait qu'elles soient très bien gardées actuellement, tout est une question de logistique.

QUELS SONT LES ASPECTS QUE VOUS AIMEZ ET CEUX QUE VOUS N'AIMEZ PAS DANS VOTRE EXPLOITATION ACTUELLE?

SI VOUS LE POUVIEZ, QUE CHANGERIEZ-VOUS? Les vaches en stabulation entravée sont très bien compte tenu de la taille de notre troupeau. Ce système est idéal pour la santé des pieds, la longévité de nos vaches et pour la qualité du lait. Lors de l'agrandissement, nous allons offrir une stabulation libre aux taures, mais avec des logettes pour les habituer le plus tôt possible. Les vaches tarées et en préparation seront cependant en litière accumulée pour leur offrir le confort maximal. Ce que l'on souhaite avant tout, c'est du volume et de la qualité. Nous tentons d'offrir ce qu'il y a de meilleur à nos bêtes pour qu'elles restent longtemps dans l'étable et qu'elles soient rentables. 🐄



PROFIL DE FERME

Faible CCS

Ferme Jolipré Holstein Inc.



Saint-Moïse, Québec

Par Valérie Bolduc, conseillère pour le territoire est, Holstein Québec

Nom de la ferme: Ferme Jolipré Holstein inc

PRÉFIXE: JOLIPRÉ

GENS IMPLIQUÉS DANS LA FERME: Marie-Josée, Régis et nos 4 garçons : Alex, Joé, Xavier et Ely

N^{BRE} D'ANNÉES COMME MEMBRE DE HOLSTEIN CANADA: 30 ans

N^{BRE} DE VACHES EN LACTATION: 45 vaches

N^{BRE} D'ACRES CULTIVÉS: 320 acres

TYPE D'INSTALLATION: stabulation entravée

PRODUCTION MOYENNE DE TROUPEAU: 10 500 kg

CLASSIFICATION DU TROUPEAU: 5 EX M, 3 EX, 23 TB, 16 BP avec une moyenne de 85 points

QUEL TYPE D'ALIMENTATION POUR LES VACHES? Les vaches sont soignées à l'aide de balles rondes humides ainsi qu'un DAC pour offrir les différents concentrés ; maïs et suppléments.

AVEZ-VOUS D'AUTRES RACES? Non

SERVICES D'HOLSTEIN CANADA UTILISÉS: Enregistrement et classification





PROFIL DE FERME

Faibles niveaux de CCS

Ferme Fort Lands

Fort Ellis, Nouvelle-Écosse

Par Natasha McKillop, partenaire commerciale des services à la ferme de Holstein Canada

PRÉFIXE : FORT LANDS

PERSONNES IMPLIQUÉES À LA FERME : Remo et Heather Lutena avec leurs fils Jayden, Daan et Jackson; un trayeur à temps plein; et les anciens propriétaires, Keith et Joanne Fulton.

N^{BRE} D'ANNÉES MEMBRES DE HOLSTEIN CANADA : Remo et Heather ont repris la ferme en 2013, mais l'adhésion à Holstein Canada et le préfixe de la ferme existent depuis plus de 70 ans

N^{BRE} DE VACHES TRAITES : 66

N^{BRE} D'ACRES CULTIVÉS : 140 acres

TYPE D'INSTALLATIONS : Stabulation libre à trois rangées avec litière profonde composée de paille et de mélange d'eau et de chaux; salle de traite en double 5

PRODUCTION MOYENNE DU TROUPEAU : 10 902 kg, MCR 250, 249, 236

CLASSIFICATION DU TROUPEAU : 2 EX, 18 TB, 32 BP, 12 B

SYSTÈME D'ALIMENTATION : RTM

AUTRES RACES DANS VOTRE TROUPEAU?

Oui, Jerseys

SERVICES DE HOLSTEIN CANADA UTILISÉS (AUTRE QUE L'ENREGISTREMENT) :

Classification, INBL

QUEL A ÉTÉ VOTRE CCS LE PLUS FAIBLE?

Jusqu'à présent, notre niveau le plus bas est de 3900 cellules / ml.

COMMENT AVEZ-VOUS ATTEINT UN CCS

FAIBLE? Nous pensons que nos routines nous ont permis d'atteindre un niveau faible de CCS. Nous maintenons nos stalles propres, avec une bonne quantité de litière sèche. Pour aider à ce que les vaches restent propres, nous taillons leurs queues et brûlons régulièrement les poils de leurs pis. Nous utilisons des bains de trayons avant et après la traite et essuyons leurs pis et leurs trayons avec des chiffons en microfibre. Nous avons découvert que les chiffons en microfibres font une énorme différence à l'essuyage, car ils sont très absorbants et nettoient très bien les trayons et les pis. Nous nous assurons aussi de garder une salle de traite propre et bien entretenue, par exemple en nous assurant que les embouts sont changés régulièrement (et à temps!). Pour nous, ce sont de bonnes pratiques de régie pour nous assurer que tout est propre et en bon état de fonctionnement.

AVOIR UN CCS FAIBLE ÉTAIT-IL UNE PRIORITÉ POUR VOUS?

Le compte des cellules somatiques est certainement l'une de nos priorités; pour nous, cela fait partie d'une bonne pratique de régie. Nous essayons que nos vaches soient aussi propres que possible et, en plus de nos protocoles, nous avons installé deux nouveaux postes de brossage automatique dans l'étable. Nous recherchons aussi des taureaux avec un faible niveau de CCS et des scores élevés pour les systèmes mammaires. De plus, nous n'accouplons pas des vaches qui ont des niveaux élevés chroniques de CCS.

QUELS TYPES DE MESURES SANITAIRES AVEZ-VOUS MIS EN PLACE?

Nous voulons que nos vaches soient en bonne santé pendant leur lactation. Pour nous, tout commence par des zones de vêlage propres, sèches et avec une bonne quantité de litière. Dès que les vaches ont vêlé, nous vérifions chacune d'elles pour la mammite. Nous pensons également qu'il est important d'avoir de bons protocoles de tarissement. Nous nous assurons que leurs pis sont en bonne santé pendant leur période de tarissement et nous utilisons Orbeseal pour sceller les trayons. Si une vache a une mammite incurable, nous ne la gardons pas dans le troupeau, car il y a un grand potentiel de propagation de la maladie aux autres animaux.

QUELS DÉFIS AVEZ-VOUS RENCONTRÉS POUR Y ARRIVER?

Comme vous pouvez l'imaginer, parfois les choses s'accroissent et il peut être difficile de trouver le temps de mettre en place tous nos protocoles. Mais



nous prenons quand même le temps d'en faire une priorité. Nous pensons que même si cela nous prend un peu plus de temps sur le moment, cela nous en fera économiser à long terme, car nos animaux seront en santé et confortables.

QUELS CONSEILS DONNERIEZ-VOUS À UN PRODUCTEUR QUI ESSAIE D'ATTEINDRE UN FAIBLE NIVEAU DE CCS?

La propreté est clé! Il est également important d'avoir et de respecter un bon protocole, pas seulement pour la traite, mais aussi pour le tarissement. Fournissez une bonne litière à vos animaux et gardez-les propres et au sec. N'accouplez et ne conservez que les animaux dont le pis est en bonne santé. Un autre aspect important pour obtenir de faibles niveaux de CCS est que votre main d'œuvre soit bien formée et attentive.

ENVISAGEZ-VOUS D'AGRANDIR OU DE MODIFIER VOTRE TROUPEAU À L'AVENIR?

Oui. Nous avons récemment construit une nouvelle étable et nous souhaitons maintenant agrandir notre troupeau. À l'avenir, nous aimerions rénover notre salle de traite ou en construire une nouvelle.

QUELS SONT LES ASPECTS QUE VOUS AIMEZ ET CEUX QUE VOUS N'AIMEZ PAS DANS VOTRE EXPLOITATION ACTUELLE? SI VOUS LE POUVIEZ, QUE CHANGERIEZ-VOUS?

Nous sommes récemment passés à une litière recyclée à des stalles à litière profonde composée de paille et de mélange d'eau et de chaux. Les litières de matelas nous ont permis de maintenir nos vaches propres, mais nous aimons vraiment l'amélioration du confort de nos vaches que les stalles à litière profonde apportent. Les vaches passent plus de temps couchées et les scores de nos jarrets continuent de s'améliorer. Nous aimons également l'ajout de notre robot d'affouragement; quand les vaches ont de la nourriture fraîche repoussée vers elle en continu, nous les trouvons plus calmes et il y a moins de compétition à la mangeoire. Nous pensons que ceci a également contribué à l'augmentation du temps qu'elles passent couchées. 🐄



Premier coup d'œil à Compass

NAVIGUEZ AU CŒUR DES RÉUSSITES DE VOTRE TROUPEAU!



Compass sera lancé en août prochain et Holstein Canada souhaite donner un aperçu à ses membres de ce à quoi va ressembler ce nouveau logiciel de gestion génétique. Dans cet article, nous allons vous présenter quelques fonctionnalités clés de Compass et la manière dont vous pouvez les appliquer au quotidien sur votre ferme.

IDENTIFIER VOS OPPORTUNITÉS ET VOS FAIBLESSES GÉNÉTIQUES

La section « Réussites d'élevage précédentes » a pour but de vous aider à comprendre la situation de votre troupeau par le passé afin de vous aider à prendre des décisions pour l'avenir de votre troupeau.



Les « Réussites d'élevage précédentes » vous montrent les progrès de votre troupeau au fil du temps, et ce de différentes manières. Nous voyons ici le gain génétique entre 2012 et 2017 dans le troupeau présenté (en bleu) et dans l'ensemble de la race Holstein au Canada (en rouge). En mesurant et en comparant le gain génétique de votre troupeau, vous pourrez identifier là où vous avez fortement progressé et les points sur lesquels vous devez investir vos efforts.

COMPARER LA GÉNÉTIQUE ET LA PERFORMANCE

La génétique est un très bon outil, mais c'est uniquement une partie d'un tout qui permet de produire les belles vaches dans votre étable. Les graphiques suivants tirés de la partie « Génétique » du troupeau du logiciel Compass vous montrent la différence entre la génétique de vos vaches en première lactation et leurs performances réelles de production.



Par exemple, la génétique des vaches de ce producteur se situe dans le quart inférieur pour la production de gras, mais il est évident que sa régie est bonne, car il obtient des résultats au-dessus de la moyenne pour la production de gras pour les mêmes vaches. Toutefois, nous pouvons en déduire que si ce producteur investissait un peu plus dans la génétique à production élevée, cela lui permettrait d'augmenter la production de ses animaux de manière significative. Ces types de graphiques sont disponibles pour les traits de production et de conformation si vous utilisez le contrôle laitier et classez vos animaux.

CHOISIR VOTRE INDICE PRÉFÉRÉ

La partie « Indices génétiques » du logiciel Compass vous aide à choisir les indices nationaux qui correspondent le mieux à vos besoins et objectifs. Le logiciel vous offrira bientôt une option de personnalisation de ces indices.



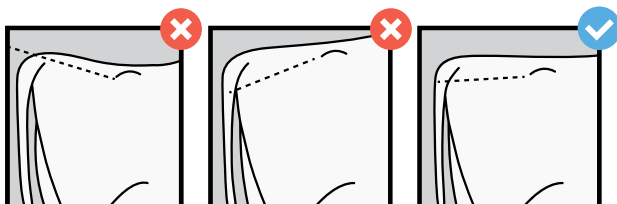
Cette impression-écran vous montre la première étape du processus de sélection de l'indice. En tant qu'utilisateur, vous choisissez cinq traits qui sont importants pour votre exploitation. Compass vous suggérera ensuite l'indice qui permettra à votre troupeau de réaliser les meilleurs progrès génétiques pour ces traits. Les barres de couleur sur la droite vous permettent de comparer les progrès génétiques attendus pour chacun des traits en utilisant l'IPV (en jaune) et Pro\$ (en bleu). Voici donc quelques-unes des fonctionnalités intéressantes que le logiciel Compass mettra à votre disposition. Parmi les autres fonctionnalités du logiciel, vous pourrez retrouver l'accès aux informations génétiques les plus à jour de l'industrie, les classements des troupeaux au niveau national pour l'ensemble des traits, et la possibilité de filtrer une liste de taureaux en fonction des traits d'intérêt que vous aurez choisis. Tout ceci et bien plus encore sera disponible gratuitement au moment du lancement de Compass cet été. Restez à l'écoute sur les médias sociaux et sur le site Web de Holstein Canada pour en savoir plus sur le logiciel Compass.

SANTÉ DU TROUPEAU : Fertilité et Reproduction

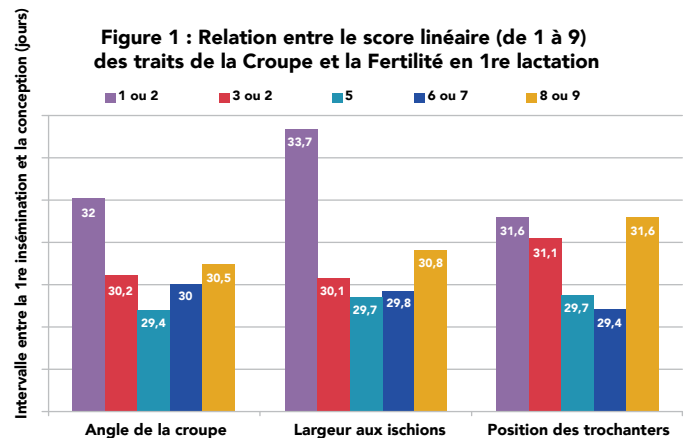
LES PRODUCTEURS LAITIERS s'efforcent de gérer des troupeaux en santé et productifs en recherchant la longévité par le biais des accouplements et de la régie, et la rentabilité est une conséquence de ces décisions. Dans les trois prochains numéros, nous mettrons à l'honneur la santé du troupeau dans divers domaines. Nous aborderons des sujets tels que la santé reproductive, la fonctionnalité et la résistance aux maladies pour vous aider à comprendre leur importance dans les nouveaux traits et les traits existants de santé. Un excellent moyen d'améliorer le succès reproductif de votre troupeau est d'associer la sélection des traits de reproduction et de fertilité au moment des accouplements à une bonne régie. La santé reproductive est un sujet que tous les producteurs laitiers ont à cœur, car la clé de leur réussite est d'avoir des vaches gestantes! Du point de vue génétique, la fertilité des femelles est fortement et positivement corrélée avec la durée de vie dans le troupeau (48 %) et l'aptitude au vêlage des filles (38 %). Il en résulte une corrélation positive et indirecte avec d'autres traits comme le score de condition de chair, la résistance aux maladies métaboliques et la résistance à la mammite.

PARAMÈTRE	TRAIT	Ayshire	Suisse Brune	Canadienne	Guernsey	Holstein	Jersey	Shorthorn Laitier
Pondérations relatives dans le composant Santé et Fertilité	Fertilité des filles	5	4	4	6,7	6,7	6,7	2
	Résistance à la mammite	3				3,3	3,3	
	Compte des cellules somatiques		3	3	2			4,8
	Profondeur du pis		1	2	1			2,4
	Vitesse de traite	1	2	1	0,3			0,8
	Persistance de lactation	1						

Lorsque vous faites des choix d'accouplement avec l'IPV et Pro\$, vous faites votre sélection pour obtenir une réponse positive au niveau de la fertilité. La santé et la fertilité représentent 20 % du score de l'IPV. La fertilité des filles et la résistance à la mammite viennent compléter la composante Santé et fertilité de l'IPV à 67 % et 33 % respectivement. La fertilité des filles a une corrélation positive à hauteur de 25 % avec l'IPV et de 20 % pour Pro\$. En plus de la sélection pour les traits de santé et de fertilité, plusieurs autres traits physiques peuvent venir affecter la performance reproductive de votre troupeau. La structure de la croupe d'un animal peut entraîner des complications au vêlage et après le vêlage. Il est important d'avoir des croupes larges et avec une bonne inclinaison pour faciliter le vêlage et le drainage des fluides post-vêlage. Des vêlages difficiles ou la rétention de liquides ou du placenta peuvent entraîner des infections au niveau du système reproducteur et d'autres problèmes de fertilité. Des ischions plus hauts font que le canal vaginal est incliné vers l'intérieur, ce qui n'est pas optimal pour la santé reproductive. Pour réduire les problèmes potentiels de vêlage et post-vêlage, le canal vaginal devrait être à l'horizontale pour permettre un drainage adéquat post-vêlage. Cela équivaut à un score linéaire de l'angle de la croupe de 5-6.



La position des trochanters peut également avoir un impact sur le vêlage. Des trochanters placés trop en arrière (score linéaire de 1 ou 2) ont été associés à des vêlages plus difficiles (de près de 3%) par rapport aux autres scores linéaires. En plus de la position des trochanters, la force du rein a une corrélation avec la survie du veau. Le taux de survie des veaux est 5 % plus élevé chez les animaux avec une force du rein élevée (score linéaire de 8 ou 9), comparativement à une force du rein faible (score linéaire de 1 ou 2). Dans un article du Réseau laitier canadien (CDN) publié en juillet 2016, un graphique montrait l'association entre plusieurs traits de la croupe et la fertilité des vaches en la mesurant comme intervalle entre la première insémination et la conception. Il est à noter qu'il y a peu de corrélation entre la structure de la croupe et l'intervalle entre le vêlage et la première insémination, car CDN n'a pris en compte que les informations de première lactation. D'après ce graphique, nous pouvons voir qu'un large canal génital horizontal et des trochanters bien placés peuvent raccourcir l'intervalle entre la première insémination et la conception, ce qui signifie moins d'inséminations et moins de jours ouverts.



Lorsque vous sélectionnez un taureau pour votre troupeau, il est important de tenir compte des corrélations entre la croupe et les traits clés pour la fertilité. Tous les traits en relation avec la fertilité ne sont pas positivement corrélés avec la croupe (voir le tableau). La sélection de taureaux avec de bonnes épreuves pour la croupe peut produire des veaux qui auront une plus grande difficulté à naître. Si vous sélectionnez pour la croupe, assurez-vous qu'il y ait un bon équilibre avec les autres traits qui ont une corrélation positive à la facilité de vêlage.

Tableau 1 : Corrélations des épreuves entre la croupe et les traits sélectionnés

TRAIT	CORRÉLATION
Capacité de vêlage	-0,15
Capacité de vêlage des filles	0,08
Fertilité des filles	-0,03
Durée de vie dans le troupeau	0,13
IPV	0,17
Pro\$	0,17

Il y a de nombreux aspects importants à prendre en considération pour assurer la santé reproductive de votre troupeau; les traits de santé et de fertilité ainsi que la structure de la croupe peuvent l'affecter. Que vous cherchiez à améliorer la structure de la croupe ou les scores de santé et fertilité, il est toujours important de vous rappeler que la régie et l'environnement d'un animal peuvent grandement affecter la performance reproductive de votre troupeau. 🐄

Le Code de pratiques pour le soin et la manipulation des bovins laitiers du Canada sera révisé



Les producteurs laitiers canadiens ont toujours été déterminés à offrir d'excellents soins à leurs animaux. C'est pourquoi les Producteurs laitiers du Canada ont amorcé en janvier 2019 une mise à jour régulière de l'édition 2009 du Code de pratiques pour le soin et la manipulation des bovins laitiers. Cette révision se déroulera conformément au processus du Conseil national pour les soins aux animaux d'élevage (CNSAE).

Les Codes de pratiques du Canada sont des mécanismes fort utiles au sein de l'industrie, car ils définissent les lignes directrices pour les soins et la manipulation des animaux d'élevage. Ils représentent notre entente nationale sur les exigences en matière de soins aux animaux d'élevage, les données scientifiques actuelles et les pratiques recommandées, et servent d'outils pédagogiques, de documents de référence dans les lois et règlements et de fondements aux programmes d'évaluation des soins aux animaux.

Le processus de révision comprend la participation d'un Comité scientifique et d'un Comité d'élaboration du code. Le Comité scientifique examine les données scientifiques actuelles sur les enjeux prioritaires en matière de bien-être animal et produit un rapport qui fournit de précieuses informations au Comité d'élaboration du code. D'ailleurs, le rapport du Comité scientifique sera disponible publiquement, ce qui accroît la transparence et la crédibilité du processus du Code, en plus de renforcer les recommandations qu'il contient.

En avril 2019, un sondage a été mené dans le cadre du processus d'élaboration du code. L'objectif était de saisir les questions sur le bien-être animal qui viennent spontanément à l'esprit de tous les acteurs, y compris les producteurs. Les commentaires reçus aideront le Comité d'élaboration du code à savoir quels éléments du bien-être animal les gens souhaitent voir aborder en priorité dans la version révisée. Le processus d'élaboration peut durer de deux à trois ans.

Une fois que le Comité d'élaboration du code a produit une ébauche, celle-ci est publiée pour une période de commentaires

du public de 60 jours. Ensuite, le Comité d'élaboration du code examine les commentaires et travaille sur la version finale du Code. Cette version finale sera soumise au CNSAE, publiée par les PLC et le CNSAE, et l'industrie laitière se chargera du processus de mise en œuvre. Cette étape devrait avoir lieu à l'automne 2021.

« Nous envisageons de réviser notre Code de pratiques afin qu'il reflète les données scientifiques les plus récentes de même que les meilleures pratiques. Les producteurs continuent de démontrer leur engagement à l'égard du bien-être animal par l'entremise de proAction^{MD}, notre programme d'assurance de la qualité », a indiqué Pierre Lampron, président des Producteurs laitiers du Canada.

Veillez visiter le lien suivant pour en savoir plus sur le processus :
<https://www.nfacc.ca/codes-de-pratiques/bovins-laitiers>.

Lancement du processus de révision par les PLC	Janvier 2019
Sondage du CNSAE auprès des acteurs	Avril 2019
Formation du Comité scientifique et du Comité d'élaboration du code	Avril 2019
Élaboration du Code	2019-2021
Consultation publique sur l'ébauche du nouveau Code	Octobre 2020 à janvier 2021
Publication du Code	Automne 2021



STATUT ACTUEL DES HAPLOTYPES ET DES GÈNES RÉCESSIFS

Par Brian Van Doormaal, directeur général, CDN et Lynsay Beavers, liaison avec l'industrie, CDN

UN AVANTAGE DU génotypage des femelles qui suscite un intérêt croissant chez les producteurs laitiers est l'information qui devient disponible par rapport aux gènes récessifs et aux haplotypes. CDN a déjà écrit sur le sujet en juin 2016 (voir l'article « Gérer les gènes récessifs et les Haplotypes » sur le site web de CDN), le temps est donc venu d'effectuer un bref rappel et une mise à jour du statut actuel.

QU'EST-CE QU'UN HAPLOTYPE PAR RAPPORT À UN CARACTÈRE RÉCESSIF?

Chaque race laitière a des caractères génétiques reconnus comme étant « récessifs ». Dans la race Holstein, les gènes Brachyspina, CVM, BLAD, etc. ainsi que le gène traditionnel de la couleur de robe rouge en sont des exemples. Ces caractères récessifs sont définis par l'association officielle de la race, comme Holstein Canada, qui assigne donc des codes spécifiques pour identifier les animaux qui sont connus comme étant exempts ou comme étant porteurs. Pour ces caractères génétiques, les résultats des tests sont connus avec un niveau de certitude très élevé, essentiellement 100 %, puisque le test est basé sur un gène connu qui contrôle la caractéristique spécifique.

Les haplotypes sont de courts brins d'ADN qui composent le génotype d'un animal. En analysant les génotypes d'un grand nombre d'animaux dans une race donnée, des scientifiques ont été capables d'identifier des haplotypes qui semblent causer une

anomalie génétique indésirable. Une fois les haplotypes identifiés, une analyse des données est effectuée pour valider la relation causale et pour quantifier son importance. En Amérique du Nord, le Council for Dairy Cattle Breeding (CDCB) aux États-Unis a établi des procédures habituelles pour identifier de tels haplotypes indésirables et une nomenclature normalisée pour les classer. Dans la race Holstein, de récents résultats de recherche ont identifié un nouvel haplotype affectant la fertilité, qui est identifié HH6, signifiant « Haplotype Holstein no 6 ». Par conséquent, CDN publie maintenant le résultat de la Probabilité d'être porteur de chaque animal dans sa page Généalogie affichée dans le site web de CDN. L'outil de recherche avancée permet aussi aux utilisateurs de filtrer les taureaux connus comme étant porteurs ou exempts. Cette information est ajoutée aux résultats des cinq autres haplotypes Holstein (de 1 à 5) ainsi que des haplotypes connus affectant la fertilité dans les races Ayrshire, Jersey et Suisse Brune.

Un autre haplotype, HCD, est unique à la race Holstein et il est associé à une anomalie génétique appelée Déficience en cholestérol (voir sur le site web de CDN l'article « HCD : haplotype associé à la déficience en cholestérol » daté de décembre 2015). Au lieu d'affecter la fertilité, la mortalité embryonnaire et/ou les taux de mortinatalité, on s'attend à ce que les animaux qui portent deux copies du gène de Déficience en cholestérol meurent dans les six premiers mois suivant leur naissance.

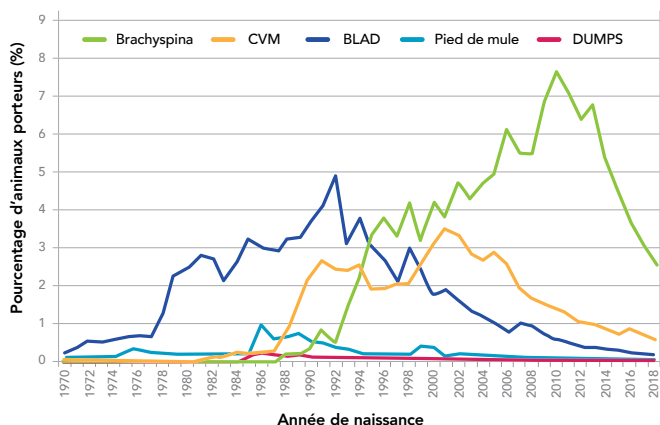


Figure 1 : Tendence du pourcentage d'animaux Holstein canadiens estimés porteurs de différents gènes récessifs

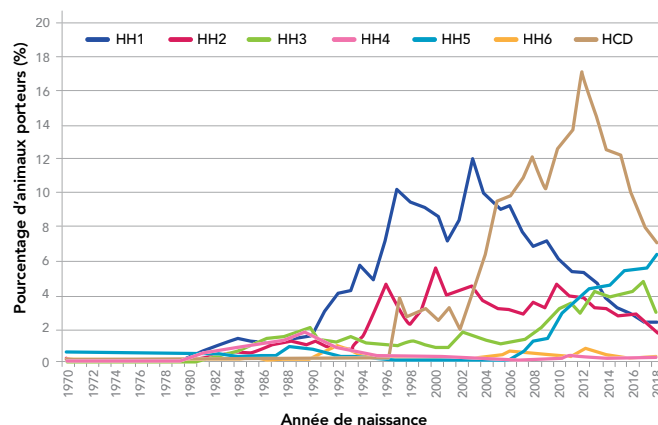


Figure 2 : Tendence du pourcentage de porteurs d'haplotypes connus chez les animaux Holstein canadiens

TENDANCES DE LA FRÉQUENCE CHEZ LES ANIMAUX HOLSTEIN CANADIENS

De façon systématique, CDN publie les tendances par année de naissance associées à la fréquence des différents caractères génétiques récessifs et des haplotypes chez les animaux nés au Canada. La Figure 1 indique la tendance de la fréquence des différents gènes récessifs reconnus par Holstein Canada. Ce graphique démontre bien comment la fréquence de BLAD, CVM et plus récemment Brachyspina a été gérée une fois qu'ils ont été découverts et les entreprises d'I.A. ont modifié leurs stratégies d'achat de taureaux.

La Figure 2 présente des tendances similaires par année de naissance pour les différents haplotypes connus dans la race Holstein. Comme dans le cas des gènes récessifs, la plupart des tendances de la fréquence ont diminué de façon constante depuis l'introduction de la génomique il y a dix ans. La principale exception est la tendance à la hausse de HH5 qui a atteint une fréquence estimée de 6 % chez les animaux Holstein canadiens nés en 2018. Cela étant dit, le pourcentage d'animaux nés en 2018 qui sont porteurs de HCD est estimé à environ 7 %.

FRÉQUENCES À L'INTÉRIEUR DES TROUPEAUX

Alors que les tendances générales dans la race semblent promettre de réduire l'impact négatif des caractères récessifs et des haplotypes au fil du temps, CDN a effectué une analyse visant à considérer les fréquences de ces caractéristiques à l'intérieur de chaque troupeau basées sur leur inventaire de troupeau du contrôle laitier. Par conséquent, au lieu de considérer les tendances par année de naissance, CDN a pu étudier de plus près la population active de femelles Holstein au Canada ainsi que l'écart de la fréquence des porteurs d'un troupeau à l'autre.

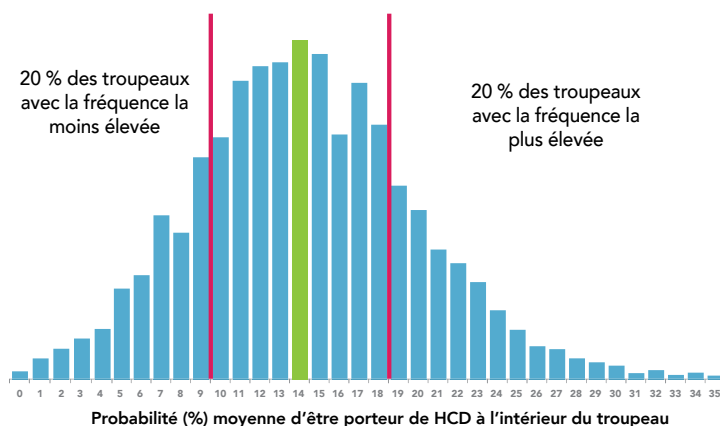
Le Tableau 1 illustre la fréquence moyenne à l'intérieur des troupeaux, exprimée en tant que Probabilité d'être porteur, de chaque haplotype et caractère récessif. Selon les troupeaux avec au moins 50 animaux dans leur inventaire de troupeau, la fréquence maximum à l'intérieur du troupeau est aussi présentée pour identifier les pires situations. Puisque chaque propriétaire de troupeau sélectionnait des taureaux spécifiques à utiliser pour les accouplements sans porter beaucoup d'attention aux haplotypes et aux caractères récessifs dans le passé, il existe un important écart dans les fréquences à l'intérieur du troupeau. Même pour les caractéristiques avec des fréquences de la race relativement peu élevées, comme HH1, HH2, HH3, HH5 Brachyspina et CVM, il y a des troupeaux spécifiques au Canada qui ont des fréquences excédant 20 % de leur troupeau. Pour des exemples comme HH4, HH6 et BLAD, les fréquences à l'intérieur du troupeau peuvent encore atteindre le niveau de 10 %.

Dans la race, c'est clairement HCD qui exige le plus d'attention de la part des éleveurs. Non seulement ce gène a-t-il la fréquence moyenne la plus élevée à l'intérieur du troupeau de 14,3 %, mais il y a un grand écart d'un troupeau à l'autre alors que la fréquence maximum des troupeaux dépasse 40 % des génisses et des vaches. La Figure 3 indique

la distribution des troupeaux basée sur la Probabilité moyenne d'être porteur de HCD. Globalement, alors que 20 % de tous les troupeaux Holstein ont une fréquence de 9 % ou moins, il y a aussi un autre 20 % de troupeaux dont 19 % ou plus de leurs animaux devraient être porteurs de HCD. Pour ces troupeaux, le testage génomique comporte une valeur ajoutée puisque c'est la seule façon de séparer les porteurs de ceux qui sont 99 % moins susceptibles de porter le gène associé à la Déficience en cholestérol.

Tableau 1 : Probabilités moyennes et maximales à l'intérieur du troupeau d'être porteur d'haplotypes et de caractères génétiques récessifs dans les troupeaux Holstein

	CARACTÈRE GÉNÉTIQUE	FRÉQUENCE MOYENNE DU TROUPEAU (%)	FRÉQUENCE MAXIMALE DU TROUPEAU (%)
Haplotypes	HCD	14,3	44,4
	HH1	4,2	19,7
	HH2	3,5	28,9
	HH3	3,5	27,2
	HH4	0,3	8,8
	HH5	5,1	27,7
Tests génétiques	Brachyspina	5,8	25,4
	CVM	0,9	21,3
	BLAD	0,4	10,0
	Mule Foot	0,0	4,2
	DUMPS	0,0	0,8



GESTION DE L'IMPACT

Pour tous les caractères génétiques récessifs et les haplotypes mentionnés ici, la meilleure façon d'éviter les problèmes qui y sont associés est de ne pas utiliser un père porteur avec une mère porteuse. Pour y arriver, on doit savoir quels animaux sont de possibles porteurs, et le testage génomique séparerait alors ceux qui le sont par rapport à ceux qui en sont exempts. Il n'est pas recommandé d'exclure totalement les taureaux porteurs de vos décisions de sélection de taureaux, mais le fait de savoir qu'ils sont porteurs aidera à assurer qu'ils ne sont pas utilisés avec des femelles qui sont des porteuses connues ou potentielles. Plus tard cette année, CDN et Holstein Canada lanceront leur nouveau logiciel de gestion génétique, Compass, qui aidera les éleveurs Holstein à mieux surveiller et contrôler l'impact de ces caractéristiques négatives dans leur troupeau. 🐄



Chère Équipe du Service à la clientèle

Dans ce numéro, c'est **Janice Kyle** qui répond à votre question. Janice est impliquée depuis de nombreuses années chez les 4-H du comté de Brant et avec le Women's Institute – des femmes qui inspirent des femmes – comme membre du conseil et animatrice et de nombreuses autres responsabilités. Sa famille exploite une ferme avec des vaches de race Shorthorn Laitier, des moutons et des grandes cultures. Nous avons récemment célébré l'anniversaire d'un an de service de Janice au sein de notre équipe du service à la clientèle.



Comment faire un paiement à Holstein Canada?

Holstein Canada vous envoie un relevé de compte tous les mois. Le solde mensuel qui y figure doit être payé à compter de la date de réception du relevé. Les soldes qui restent impayés à la fin du mois pendant lequel vous recevez le relevé se verront ajouter des intérêts de 1,25 % par mois. Afin d'éviter ces frais, il est facile de payer le solde de votre compte. Holstein Canada vous propose trois (3) options commodes de paiement :

BANQUE EN LIGNE

Vous pouvez utiliser l'option de paiement en ligne de votre institution financière. Il vous suffit d'ajouter l'Association Holstein du Canada à votre liste de « bénéficiaires. » Si Holstein Canada n'apparaît pas dans votre liste, merci de nous en informer et nous prendrons contact avec votre institution pour qu'elle nous ajoute à la liste. Voici des images des informations requises pour vous aider à faire vos paiements en ligne.

2. En appelant notre Service à la clientèle au 1 855 756-8300 pour effectuer le paiement au téléphone.

3. En remplissant et en nous retournant la partie inférieure de votre relevé avec les informations sur votre carte de crédit, par courrier postal ou par télécopie. Nous vous recommandons de nous l'envoyer par la poste afin de garantir la confidentialité de vos données.

Vous pouvez demander à mettre en place un paiement mensuel avec votre carte de crédit. Holstein Canada prélèvera ainsi le solde à payer de votre compte à la fin du mois en utilisant la carte de crédit indiquée. Merci de contacter notre Service à la clientèle pour mettre en place le paiement automatique mensuel au 1 855 756-8300 ou par courriel à Servicealaclientele@holstein.ca.

CHÈQUE

Holstein Canada continue d'accepter les paiements par chèque. Merci d'émettre votre chèque à l'ordre de Holstein Canada sans oublier d'y apposer votre signature. Il vous suffit de remplir la partie inférieure de votre relevé et de nous la retourner par courrier avec votre chèque à :

Holstein Canada

20 Corporate Place, C.P. 610
Brantford, Ontario N3T 5R4

CARTE DE CRÉDIT

Nous acceptons les paiements par carte Visa, MasterCard ou Amex. Vous pouvez soumettre vos paiements par carte de crédit de trois (3) manières différentes :

1. En ligne à partir de votre compte Holstein Canada.

Si vous avez des questions sur le solde de votre compte ou les options de paiement, appelez-nous et demandez à parler à Janice de notre équipe du service à la clientèle. Profitez-en aussi pour lui demander des nouvelles de son récent voyage en Inde. Vous pouvez également contacter le Service à la clientèle par courriel à Servicealaclientele@holstein.ca ou au 1 855 756-8300 pour parler avec l'un(e) de nos représentant(e)s. 🇨🇦



Les Services à la ferme sont là pour vous!

Contactez votre représentant(e) local(e) des Services à la ferme dès aujourd'hui pour qu'il ou elle vienne vous aider selon les besoins de votre ferme :

- Faire du rattrapage des données de votre troupeau
- Répondre aux demandes de service Holstein Canada
- Interpréter les rapports
- Discuter des stratégies de gestion
- Vous aider avec ce dont vous avez besoin pour gérer la réussite de votre troupeau

Morgan Sangster, Ouest du Canada :
msangster@holstein.ca

Ontario Holstein :
branch@ontario.holstein.ca

Holstein Québec :
info@holsteinquebec.com

Natasha McKillop, Est du Canada :
nmckillop@holstein.ca

Pour en savoir plus, contactez-nous aujourd'hui à fieldservice@holstein.ca



CALENDRIER DE CLASSIFICATION

MI-RONDE **MR**

JUILLET

Ont. Glengarry, Niagara, Wentworth Qc
Dorchester, Lévis
Qc **MR** Deux-Montagnes, Terrebonne
Alb. Centre et sud de l'Alberta

DEBUT

Ont. Brant, Haldimand, Norfolk
Alb. Nord de l'Alberta
Man.

MI-

Ont. Prescott
Ont. **MR** Perth, Lanark, Renfrew, Pontiac,
Bruce, Halton, York, Peel, Simcoe,
Dufferin
Qc Bellechasse, Montmagny, L'Islet,
Kamouraska

FIN

AOÛT

Ont. **MR** Leeds, Grenville, Grey, Huron
Sask. **MR**

DEBUT

Ont. Lambton
Ont. **MR** Ontario
P.E.I. **MR**
N.-E. **MR**
N.-B. **MR**
T.-N. **MR**

MI-

Qc **MR** Côte Nord et centre du Québec

FIN

MEILLEURS TAUREAUX SELON LE SCORE MOYEN FINAL DES FILLES EN 1^{RE} LACTATION

Basé sur classifications en 1^{re} lactation mars/avril 2019

10 meilleurs taureaux avec 100+ filles classifiées dans une période de deux mois

10 meilleurs taureaux avec 30-100 filles classifiées dans une période de deux mois

Père	Filles classifiées	Score moyen filles	Score moyen mère	Père	Filles classifiées	Score moyen filles	Score moyen mère
SOLOMON	161	82,93	83,01	AVALANCHE	57	82,89	83,14
DEMPSEY	245	82,11	82,47	SID	55	82,51	82,60
DOORMAN	384	81,98	82,67	AFTERSHOCK	45	82,44	82,67
GOLD CHIP	149	81,97	82,20	SEAVER	38	82,21	81,61
CONTROL	215	81,90	82,00	ALLIGATOR	31	82,06	80,94
HIGH OCTANE	243	81,47	81,39	JACOBY	80	82,05	82,36
KINGPIN	125	80,98	80,55	EXPANDER	43	82,02	82,65
MOGUL	127	80,98	81,34	FITZ	61	81,72	81,54
WICKHAM	115	80,91	80,89	ALONZO	62	81,66	82,39
NUMERO UNO	425	80,79	81,20	ENVIIOUS	34	81,59	81,03

REMARQUE : Les filles sont incluses dans les statistiques seulement si à la fois la fille et sa mère ont vêlé pour la première fois avant l'âge de 30 mois et si elles ont toutes les deux été classifiées dans leurs six premiers mois de lactation. Les taureaux listés doivent avoir >=50 % de filles ayant obtenu un meilleur score que leur mère.

Pour connaître l'horaire au complet, rendez-vous à l'onglet Services / Services à la ferme de notre site Web, www.holstein.ca

Qui prendra la suite?

VACHE DE L'ANNÉE



FAIT-ES VOS JEUX DES SEPTEMBRE 2019

Visitez www.holstein.ca - Reconnaissances-Listes - Vache de l'année pour connaître les règles et critères de sélection au complet

info Holstein

Les opinions personnelles émises par les collaborateurs sont les bienvenues, mais ne reflètent pas nécessairement celles de l'Association. La reproduction et l'utilisation du contenu sont encouragées à des fins personnelles, de recherche et de formation, ou pour toute autre utilisation non commerciale, en autant que l'auteur et la source soient clairement mentionnés.

Retourner toute correspondance ne pouvant être livrée au Canada à :

HOLSTEIN CANADA
C. P. 610, BRANTFORD (ONT.) N3T 5R4

Tél. : 519 756-8300 Téléc. : 519 756-3502

Sans frais : 1 855 756-8300

www.holstein.ca

Rédacteur : Steven Spriensma
sspriensma@holstein.ca

Publié six fois par année
Abonnement : Étranger 18 \$

Convention de la
poste-publications
n° 40008691