

# *info* **Holstein**

Mars/Avril 2017 Numéro 144

*Une publication de Holstein Canada offrant des nouvelles instructives, intéressantes et actuelles.*



5-8 AVRIL 2017

La région de York vous invite à  
Découvrir les lumières de la ville!

Organisé par la région de York, Richmond Hill, Ontario



## PARTICIPEZ AU CONGRÈS NATIONAL HOLSTEIN 2017

Un programme avec tout :

- Divertissement : le groupe James Barker Band, Kate Davis, Irwin Smith et notre président de la branche Ontario Holstein, Hank Hazeleger, et son équipe
- Visites alternatives pour découvrir Toronto et la région de York
- CDX : Salon commercial avec les plus récentes technologies laitières
- Des vaches, des vaches et encore des vaches (Vente et Exposition)
- Visites de fermes regroupant des troupeaux Maîtres-éleveurs, de la génétique d'élite et des installations à la fine pointe
- AGA : Participez au futur de votre industrie
- Célébrez nos Maîtres-éleveurs 2016
- L'occasion de rencontrer d'autres producteurs et les partenaires de l'industrie!
- Des souvenirs inoubliables!

Accordez-vous des vacances avant le travail aux champs du printemps!

📅 Dépêchez-vous, inscrivez-vous à : [events.holstein.ca](http://events.holstein.ca)

Date limite pour avoir accès au  
bloc de chambres réservées :

le 2 mars 2017

Date limite d'inscription :

le 20 mars 2017

2017 CONGRÈS NATIONAL CONVENTION

- ★ Réservez votre chambre dès aujourd'hui à l'hôtel Sheraton Parkway Toronto North à Richmond Hill.

Appelez le 1 905 882-3108 ou le  
1 800 668-0101. Et indiquez le code  
« Congrès Holstein »

Experience the City Lights  
Découvrez les lumières de la ville

**Rédactrice** Jennifer Kyle

**Chef de la direction** Ann Louise Carson

**Conseil d'administration**

**Président** Robert Chabot, Qc.  
418 596-2230  
rchabot299@gmail.com

**1<sup>er</sup> vice-président** Orville O. Schmidt, Alb.  
780 986-5746  
southrisegen@yahoo.ca

**2<sup>e</sup> vice-président** Harry Van der Linden, Atlantique  
902 863-3063  
linden@ant.eastlink.ca

Ben Cuthbert, C.-B.  
250 246-6517  
b.cuthbert@telus.net

Ron Boerchers, Sask. et Man.  
204 447-2047  
rainyridge@mymts.net

Gerald Schipper, Ont.  
519 765-4614  
skipwell@amtelcom.net

Doug Peart, Ont.  
905 768-5163  
peartome@live.com

Dennis Werry, Ont.  
905 213-8228  
werrydennis@gmail.com

Nancy Beerwort, Ont.  
613 330-0348  
cherrycrest@sympatico.ca

Elyse Gendron, Qc.  
450 265-3147  
e.gendron@xittel.ca

Angus MacKinnon, Qc.  
819 570-3891  
angusmackinnon3891@gmail.com

Gilles Côté, Qc.  
418 343-2597  
lacnor@hotmail.ca



**Conception par** Blueprint Agencies inc.  
10, avenue Scott, Paris (Ont.) 519 442-1242  
**Imprimé au Canada par** BECK'S PRINTING  
75, rue Empey, Brantford (Ont.)

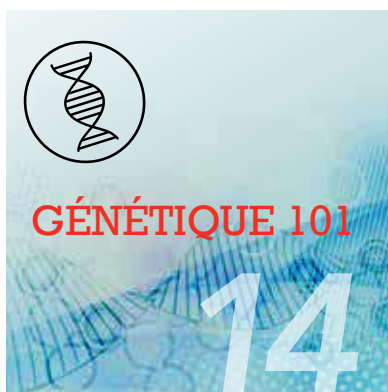


## PROFILS DE FERMES

# 10

**CI-DESSUS** : Dans ce numéro, découvrez les profils de fermes où nous mettons à l'honneur quatre fermes canadiennes qui utilisent la génomique comme outil de régée du troupeau. Il y a un thème que vous aimeriez voir abordé dans l'InfoHolstein? Faites-le nous savoir!

**EN COUVERTURE** : Notre photo de couverture est l'une des photos finalistes du thème n°8 du concours photo #FrameTheHerd. La photo « Je t'ai à l'œil! » a été soumise par Sue Crest de Skycrest Holsteins en Alberta. Découvrez les autres finalistes en page 18.



## GÉNÉTIQUE 101

# 14



## Holstein célèbre

## le 150<sup>e</sup> du Canada

# 18

# table des matières

- 4 **Renvoyez votre sondage proAction<sup>®</sup> d'évaluation des animaux**
- 5 **Sélection en vue d'une résistance accrue aux maladies métaboliques**
- 6 **Amendements proposés aux Statuts**
- 16 **Découvrez les lauréat(e)s 2016 des bourses d'études de Holstein Canada**
- 17 **Maîtres-éleveurs 2016**

# Merci!

Par le président de Holstein Canada, Robert Chabot, Saint-Patrice, Québec

L'ARRIVÉE DU PRINTEMPS signifie la fin de mon mandat à Holstein Canada. L'implication dans un organisme comme celui-là signifie beaucoup : rencontrer des gens ayant une passion pour l'élevage et notre **industrie**, participer au développement de toutes les facettes du domaine, planifier le futur et mettre en place des programmes pour nous permettre d'atteindre nos objectifs.

Le plus motivant est sans doute d'aller à la rencontre des membres. La tournée des clubs et des branches me permet d'échanger avec plein de bénévoles et leur relève qui partagent les mêmes ambitions et objectifs que nous qui sommes impliqués au niveau national. C'est également l'opportunité de faire le plein de nouvelles idées qui méritent d'être étudiées et développées. Le boni : **voir de belles vaches fonctionnelles dans vos étables !**

D'abord et avant tout, rencontrer des membres dans tous les coins du pays est l'occasion de vérifier si ce que le Conseil propose est compatible avec vos besoins. À ce

chapitre, permettez-moi d'ajouter que votre Conseil se fait un devoir de mettre en place des lois et règlements à être respectés par tous, pour s'assurer de la pertinence de nos expositions et reconnaissances. Remporter un prix / une reconnaissance n'a de la valeur que si les paramètres et une saine compétition sont respectés.

En terminant, je voudrais vous inviter à vous joindre à nous à Markham (Ontario) du 5 au 8 avril prochain pour notre congrès annuel. Le congrès est une occasion en or de rencontrer des éleveurs d'un peu partout au pays ainsi que de participer à des activités enrichissantes et à des visites intéressantes. De plus, assister à notre assemblée annuelle est une chance supplémentaire pour faire valoir ses opinions et pour s'informer des derniers développements de notre organisation, et, pour conclure le tout, de célébrer avec une toute nouvelle promotion de ce qui se fait de mieux, nos Maîtres-éleveurs.

Je vous souhaite du succès continu avec votre troupeau et vos projets en cette période de croissance pour notre industrie. Au plaisir de se revoir.



**proAction**



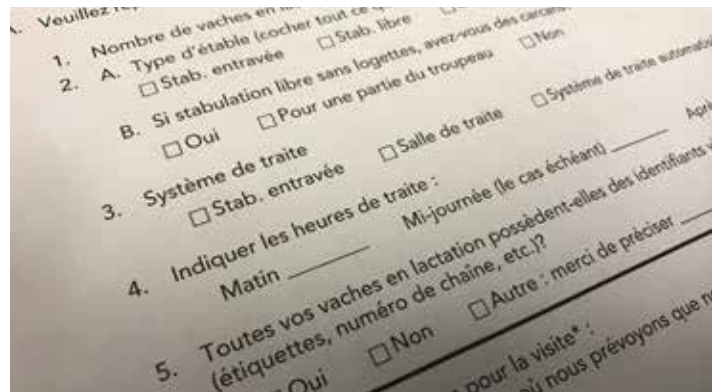
## Renvoyez votre sondage proAction® d'évaluation des animaux

Au nom des Producteurs laitiers du Canada (PLC) et de votre organisation provinciale du lait, Holstein Canada est le fournisseur de service pour la partie Évaluation des animaux du pilier Bien-être des animaux de proAction.

À LA MI-DÉCEMBRE, nous avons commencé à envoyer des trousse de communication. **Ce sont pour l'instant environ 4000 producteurs dont la date de validation est la plus proche qui les ont reçues, et tous les autres producteurs recevront la leur plus tard.**

Dans cette trousse de communication, vous trouverez une lettre et une infographie sur « À quoi s'attendre de la part de Holstein Canada », une brochure des PLC et un petit sondage. Il est très important de remplir et de renvoyer ce sondage au plus tôt à Holstein Canada par la poste, par courriel, par télécopie ou par téléphone, car il fournit des informations sur votre troupeau ainsi que vos

préférences pour la date de la visite afin de nous aider à établir l'horaire des évaluations. Il est important de savoir que si vous ne répondez pas au sondage ni à notre communication de suivi, cela signifie que vous refusez l'évaluation de votre troupeau; nous vous suggérons



donc de ne pas attendre la dernière minute pour vous en occuper. L'évaluateur/trice vous contactera environ une semaine à l'avance pour planifier l'horaire de votre évaluation. Pour les troupeaux qui classifient, l'évaluation sera effectuée au moment de votre visite de classification; toutefois, les évaluations ne sont pas systématiquement effectuées avec la visite de classification. 🐄

Si vous avez des questions, merci de contacter notre équipe proAction de l'évaluation des animaux à bienetreanimal@holstein.ca ou au 1 855 756-8300, poste 275

# Sélection en vue d'une résistance accrue aux maladies métaboliques



Auteurs : Lynsay Beavers, coordonnatrice de la liaison avec l'industrie, CDN et Brian Van Doormaal, directeur général, CDN

**TOUS LES PRODUCTEURS LAITIERS** ont été confrontés à des maladies métaboliques dans leur troupeau. Les maladies métaboliques sont grandement influencées par la gestion, particulièrement par la nutrition au cours de la période de transition. Comme pour toutes les maladies, il existe toutefois un élément génétique, ce qui signifie que certains animaux sont génétiquement plus ou moins sensibles aux troubles métaboliques. En décembre 2016, le Réseau laitier canadien (CDN) a commencé à publier les évaluations génétiques de la Résistance aux maladies métaboliques (RMM) dans les races Holstein, Ayrshire et Jersey. Avec ce nouvel outil, les producteurs seront en mesure de sélectionner en vue d'une résistance accrue à ces maladies coûteuses.

## D'où viennent les données?

Un système national pour la collecte des événements de santé est en place depuis 2007. Depuis ce temps, approximativement 40 % de tous les propriétaires de troupeaux inscrits au contrôle laitier recueillent volontairement les données sur l'incidence des huit principales maladies et transmettent ces données à leur agence de contrôle laitier. Cette accumulation de données a mené au calcul des évaluations génétiques de la Résistance à la mammite depuis août 2014. À compter de décembre 2016, cette source de collecte de données sera aussi utilisée pour produire les évaluations génétiques de la Cétose clinique (CC) et du Déplacement de la caillette (DC). De plus, l'analyse des échantillons de lait effectuée par les laboratoires du contrôle laitier pour mesurer le niveau de BHB (c.-à-d. bêta-hydroxybutyrate du lait) sert à calculer les évaluations génétiques de la Cétose subclinique (CSC).

## Résistance aux maladies métaboliques – les détails

La Résistance aux maladies métaboliques (RMM) combine les évaluations de six caractères au total, incluant la Cétose subclinique, la Cétose clinique et le Déplacement de la caillette, chacun d'eux étant évalué séparément pour les vaches en première lactation par rapport aux lactations subséquentes. Pour améliorer la précision de ces évaluations, le système d'évaluation génétique inclut aussi deux caractères indicateurs, plus spécifiquement le rapport entre la production de gras et de protéine en début de lactation et la Cote de condition de chair en première lactation. En général, le poids relatif de chaque caractère dans la RMM est de 50 % pour la Cétose subclinique et de 25 % pour la Cétose clinique et pour le Déplacement de la caillette. La RMM affiche une héritabilité estimée de 7 % et les évaluations sont exprimées sous forme de Valeurs d'élevage relatives (VÉR) avec une échelle qui a une moyenne de 100 et varie généralement de 115 pour les animaux supérieurs à 85 pour les animaux inférieurs.

### Tableau 1 : Pourcentage de vaches en santé (Holstein) pour les maladies métaboliques dans l'indice de Résistance aux maladies métaboliques (RMM)

\*Les vaches avec un niveau de BHB inférieur à 0,20 mmol/l lors du premier jour du test entre 5 et 45 jours après le vêlage sont

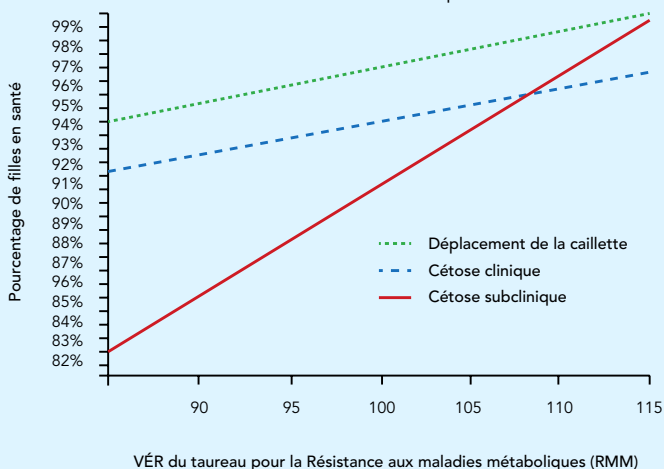
considérées en santé par rapport à la cétose subclinique.

CARACTÈRE	PONDÉRATION DANS L'INDICE RMM	LACTATION	
		PREMIÈRE	SUBSÉQUENTE
Cétose subclinique*	50 %	93,7 %	89,9 %
Cétose clinique	25 %	95,5 %	93,0 %
Déplacement de la caillette	25 %	97,2 %	96,0 %

Comme l'indique la Figure 1, une comparaison entre le pourcentage de filles en santé pour les taureaux qui sont classés supérieurs ou inférieurs pour la RMM indique clairement la valeur des programmes d'évaluation et de sélection génétiques basés sur cet indice pour améliorer la résistance aux trois maladies métaboliques. Chez les Holstein, une différence de dix points entre les taureaux pour la RMM donne lieu à une augmentation prévue de filles en santé de 5,5 % pour la cétose subclinique, de 2 % pour la cétose clinique et de 2 % pour le déplacement de la caillette.

Les maladies métaboliques peuvent jouer un rôle important en affectant la rentabilité des fermes laitières. La combinaison de bonnes pratiques de gestion, particulièrement pour les vaches en période de transition et en début de lactation, et de l'indice de Résistance aux

Figure 1: Pourcentage prévu de filles en santé par rapport aux maladies métaboliques selon l'épreuve de taureau pour la Résistance aux maladies métaboliques - Holstein



maladies métaboliques (RMM) en vue de l'amélioration génétique constitue l'approche idéale pour minimiser l'impact de ces maladies dans votre troupeau. Compte tenu de la corrélation de 20 % que possède la RMM avec Pro\$ et l'IPV, un certain progrès génétique a été réalisé pour ces caractères, mais les producteurs ont maintenant la possibilité de prendre des décisions ciblées en matière de sélection et d'accouplement.

# Amendements proposés aux Statuts

## pour l'AGA du Congrès national 2017

LES STATUTS DE HOLSTEIN CANADA sont des règles et règlements établis pour s'assurer que l'Association respecte ses obligations juridiques. Les Statuts donnent des directives à partir desquelles les propriétaires déterminent la manière dont l'Association opère. Les amendements proposés aux Statuts peuvent uniquement être approuvés à l'AGA, lorsque les membres se réunissent pour discuter des questions de gouvernance. Voici les neuf amendements / ajouts aux Statuts qui seront présentés à l'AGA en avril par le conseil d'administration, tel qu'imprimés ici.

### 1.

**Abroger l'article 8.2.7 dans son intégralité, libellé comme suit :**

Membre honoraire à vie 8.2.7 Le conseil d'administration peut décerner une adhésion honoraire à vie dans l'Association. Une telle reconnaissance inclura tous les privilèges d'un membre régulier sauf le droit de vote

***Il n'est enregistré et il n'existe aucun cas du statut de membre honoraire à vie décerné par le conseil d'administration à un membre régulier. Le conseil a utilisé et continuera d'utiliser les programmes de reconnaissance des membres à des fins de reconnaissance honoraire. De ce fait, cet article n'est plus nécessaire.***

***Aucun changement ne sera fait à l'article 8.2.8 relatif au fait que les anciens présidents deviendront membres honoraires à vie.***

### 2.

**Amender les articles 9.15.1 et 9.15.2 libellés ainsi :**

Vérificateur 9.15.1 Un comptable agréé sera nommé annuellement par le vote général de l'Assemblée générale annuelle comme vérificateur et il sera le devoir de cette personne d'examiner et de vérifier les comptes de l'Association et de présenter un rapport aux membres de l'Association lors de l'Assemblée générale annuelle. Ce rapport devra inclure un bilan détaillé et vérifié des revenus et dépenses de l'année précédente et de l'actif et du passif de l'Association.

9.15.2 Si un vérificateur dûment nommé est incapable ou refuse d'agir et qu'il est nécessaire de nommer un remplaçant, le conseil devra nommer un autre comptable agréé comme vérificateur jusqu'à la prochaine assemblée générale annuelle.

**Qui seront désormais libellés comme suit :**

9.15.1 Un comptable **professionnel** agréé sera nommé annuellement par le vote général de l'Assemblée générale annuelle comme vérificateur et il sera le devoir de cette personne d'examiner et de vérifier les comptes de l'Association et de présenter un rapport aux membres de l'Association lors de l'Assemblée générale annuelle. Ce rapport devra inclure un bilan détaillé et vérifié des revenus et dépenses de l'année précédente et de l'actif et du passif de l'Association.

9.15.2 Si un vérificateur dûment nommé est incapable ou refuse d'agir et qu'il est nécessaire de nommer un remplaçant, le conseil devra nommer un autre comptable **professionnel** agréé comme vérificateur jusqu'à la prochaine assemblée générale annuelle.

***Cet amendement suggéré vise à remplacer le terme « comptable agréé » par le terme « comptable professionnel agréé » afin de refléter le regroupement des trois (3) Associations comptables en 2014.***

### 3.

#### Abroger l'article 9.18 dans son intégralité, libellé comme suit :

Achat et vente de bétail      9.18      Ni l'Association ni un de ses employés permanents ne devra agir directement ou indirectement dans l'achat ou la vente du bétail, de semence ou d'embryons Holstein pour son propre compte et aucun employé ne devra utiliser aucune information obtenue en sa qualité d'employé de l'Association afin de réaliser un profit ou un bénéfice.

*Les termes présents dans cet article sont de nature administrative et sont couverts par le Code de conduite des affaires de Holstein Canada, code que les employés ont signé et auquel ils ont adhéré. Par l'intermédiaire de son Comité sur la gouvernance, le conseil d'administration s'assure que ce Code est correctement géré et régulièrement passé en revue. Tout changement apporté au Code de conduite des affaires doit être approuvé par le conseil d'administration.*

### 4.

#### Amender l'article 11.3.1 libellé comme suit :

Livre généalogique      11.3.1      L'Association émettra une preuve d'enregistrement sous forme de certificat d'enregistrement ou sous forme de rapport produit par ordinateur pour chaque animal enregistré dans le livre généalogique qui indique clairement si l'animal est pur sang ou, sinon, le pourcentage reconnu de sa pureté et toute autre information que le conseil d'administration pourra déterminer.

#### Qui sera désormais libellé comme suit :

11.3.1      L'Association émettra une preuve d'enregistrement sous forme de certificat d'enregistrement (**version papier ou version électronique sécurisée**) ou sous forme de rapport produit par ordinateur pour chaque animal enregistré dans le livre généalogique qui indique clairement si l'animal est pur sang ou, sinon, le pourcentage reconnu de sa pureté et toute autre information que le conseil d'administration pourra déterminer.

*L'ajout de « version papier ou version électronique sécurisée » vient clarifier les deux méthodes utilisées par l'Association pour livrer les preuves d'enregistrement.*

### 5.

#### Amender l'article 11.13 libellé comme suit :

Noms refusés      11.13      Le secrétaire devra refuser l'enregistrement des animaux sous des noms qui portent à confusion, soit quant à l'origine, la parenté ou autrement, ou sous des noms obscènes ou profanes.

#### Qui sera désormais libellé comme suit :

11.13      Le secrétaire devra refuser l'enregistrement des animaux **sous des noms, des mots ou des phrases** qui portent à confusion, soit quant à l'origine, la parenté ou autrement, ou sous des noms obscènes ou profanes.

*Ajout de « des mots et des phrases » à cet article afin de permettre le refus d'un éventail plus large de jeux de mots.*

## 6.

### Amender l'article 11.14.1 libellé comme suit :

Noms de préfixes 11.14.1 L'Association désigne un préfixe unique à chaque membre, sur son certificat d'adhésion. Ce préfixe est réservé à l'utilisation exclusive du membre et est le premier nom de chaque animal né de l'accouplement d'une femelle appartenant alors à ce membre au moment de la saillie.

### Qui sera désormais libellé comme suit :

11.14.1 L'Association désigne un préfixe unique à chaque membre, sur son certificat d'adhésion. Ce préfixe est réservé à l'utilisation exclusive du membre et est le premier nom de chaque animal né de l'accouplement d'une femelle appartenant alors à ce membre au moment de la saillie. **Le titulaire d'un préfixe désigné pourra élargir l'utilisation dudit préfixe à sa famille immédiate pour nommer la progéniture résultant d'une insémination d'une vache dont le membre de la famille est propriétaire, lorsque cette insémination a lieu lorsque la vache faisait partie du troupeau du titulaire du préfixe. Afin d'être éligible à la désignation et à l'utilisation du préfixe, toutes les parties doivent être membres de Holstein Canada. Il est de la responsabilité du titulaire du préfixe désigné d'aviser par écrit le secrétaire de l'élargissement de l'utilisation dudit préfixe et de l'aviser lorsqu'un membre de la famille immédiate n'est plus admissible à utiliser le préfixe en question.**

**Ceci permet les membres juniors d'une ferme familiale d'avoir leurs propres préfixes et d'être autorisés à utiliser le préfixe de leurs parents pour nommer leurs animaux résultant d'une insémination qui a lieu quand leurs vaches font partie du troupeau de leurs parents.**

## 7.

### Amender l'article 11.18 libellé comme suit :

Transfert de propriété – devoir du vendeur 11.18 Dès la vente d'un animal enregistré ou pur sang, il appartient au vendeur de s'assurer qu'un certificat dûment transféré, issu par l'Association, est offert à l'acheteur. Un vendeur devra initier la transaction par le dépôt d'un transfert, conformément aux règles, à l'Association et s'assurer la conclusion de dispositifs pour le paiement de tous frais nécessaires. Dans le cas où l'acheteur et le vendeur s'entendent pour une convention de vente qui abroge ce protocole, la responsabilité pour le paiement des frais de transfert et la responsabilité du dépôt d'un transfert peuvent être établies par les parties elles-mêmes. Dans un tel cas, une preuve de l'entente acheteur-vendeur doit être mise à la disposition de Holstein Canada sur demande.

### Qui sera désormais libellé comme suit :

11.18 Dès la vente d'un animal enregistré ou pur sang, il appartient au vendeur de s'assurer qu'un certificat dûment transféré, issu par l'Association, est offert à l'acheteur. Un vendeur devra initier la transaction **en soumettant** un transfert, conformément aux règles, à l'Association et s'assurer la conclusion de dispositifs pour le paiement de tous frais nécessaires. Dans le cas où l'acheteur et le vendeur s'entendent pour une convention de vente qui abroge ce protocole, la responsabilité pour le paiement des frais de transfert et la responsabilité **de soumettre** un transfert peuvent être établies par les parties elles-mêmes. Dans un tel cas, une preuve de l'entente acheteur-vendeur doit être mise à la disposition de Holstein Canada sur demande.

**Le fait de remplacer le mot « dépôt » par le verbe « soumettre » représente mieux les différents modes de soumission, à savoir au format papier, de manière électronique ou par téléphone.**



8.

Amender l'article 13.18 libellé comme suit :

Définitions 13.18 « Holstein » signifie une race de bétail normalement de couleur Noir et blanc, mais portant un gène récessif Rouge et blanc dans le cas de certaines lignées, connues sous divers noms dans différentes parties du monde telles que Friesian, Holstein-Friesian, Schwarzbunte, et étant originaires des basses terres du nord de l'Europe.

Qui sera désormais libellé comme suit :

13.18 « Holstein » signifie une race de bétail normalement de couleur Noir et blanc, mais portant un gène récessif Rouge et blanc dans le cas de certaines lignées, **et qui remonte jusqu'aux vaches souches de la race** originaires des basses terres du nord de l'Europe.

*Le fait de remplacer l'énumération des régions par les vaches souches de la race a pour but de simplifier la définition.*

9.

Amender l'article 13.24 libellé comme suit :

Définitions 13.24 « Typique de la race » signifie la conformité aux critères distincts de race, **à la constitution génétique, à la ressemblance et la stabilité physiques pour les caractères de race.** Typique de la race exige également que les animaux soient exempts de tous défauts génétiques entraînant la disqualification tel que fixé par le conseil d'administration, le cas échéant.

Qui sera désormais libellé comme suit :

13.24 « Typique de la race » signifie la conformité aux critères distincts de race et à la constitution génétique. Typique de la race exige également que les animaux soient exempts de tous défauts génétiques entraînant la disqualification tel que fixé par le conseil d'administration, le cas échéant.

*Supprimer les termes « la ressemblance et la stabilité physiques pour les caractères de race » parce qu'ils peuvent être interprétés pour vouloir dire la même chose que « critère distinct de race. »*

## MENTION LÉGALE :

Les articles des Statuts pourront être déplacés à des fins de clarté et de facilité de lecture; ils seront renumérotés en fonction pour s'adapter aux amendements acceptés. Ces amendements entreront en vigueur une fois qu'ils auront été approuvés par le ministre fédéral de l'Agriculture et conformément à la Loi sur la généalogie des animaux.



## PROFIL DE FERME

### Troupeaux génomiques

## Wisselview

Pitt Meadows (C.-B.)



Par Brian Nelson, partenaire commercial des services à la ferme, HC

**PRÉFIXE :** Wisselview

**PERSONNES IMPLIQUÉES :** Wayne et Judy Wisselink, Duane et Shelyse Wisselink, Mark et Nicole Barclay; et Lee, Darline et Kurtis Severinski

**N<sup>BRE</sup> D'ANNÉES COMME MEMBRE DE HOLSTEIN CANADA :** 28 ans

**N<sup>BRE</sup> DE VACHES TRAITES :** 150 vaches en lactation

**N<sup>BRE</sup> D'ACRES CULTIVÉS :** 500 acres, y compris terres louées

**TYPE D'INSTALLATIONS :** Stabulation libre avec litière profonde et salle de traite en double cinq

**VOTRE SYSTÈME D'ALIMENTATION :** RTM avec rajout automatisé

**AUTRES RACES DANS VOTRE TROUPEAU :** 100 % Holstein

**SERVICES DE HOLSTEIN CANADA UTILISÉS :** Enregistrement, classification et testage génomique



**QUAND ET POURQUOI AVEZ-VOUS DÉCIDÉ DE COMMENCER À TESTER GÉNOMIQUEMENT VOS GÉNISSES? QUEL EST LE POURCENTAGE DE GÉNISSES QUE VOUS TESTEZ?** Nous avons commencé à tester les génisses génomiquement peu de temps après que l'option de testage soit devenue disponible. Nous avons décidé de mettre l'accent sur une production élevée et des vaches avec des indices élevés plutôt que d'élever des vaches pour l'arène d'exposition. Nous testons présentement les meilleurs 50 % des animaux en fonction de leur indice.

**COMMENT UTILISEZ-VOUS LES INFORMATIONS GÉNOMIQUES DANS LA GESTION AU QUOTIDIEN DE VOTRE TROUPEAU?** Les animaux sont sélectionnés et triés en fonction de leur IPV / TPI / Conformation et les meilleurs 50 % des animaux sont testés génomiquement. Les génisses dans le top 5 % sont inséminées avec des jeunes taureaux génomiques pour transplantation embryonnaire, l'autre 10 % des génisses sont accouplées à des jeunes taureaux génomiques et les 85% restant sont utilisés comme receveuses. Nous voulons que les animaux de notre exploitation aient la meilleure génétique possible.

**QUELS ONT ÉTÉ LES CHANGEMENTS AU NIVEAU DE VOTRE TROUPEAU ET DE VOTRE RÉGIE DEPUIS QUE VOUS AVEZ MIS EN PLACE LE TESTAGE GÉNOMIQUE COMME OUTIL DE GESTION DU TROUPEAU?** Avant, nous prélevions les embryons des vaches une fois qu'elles avaient vêlé et maintenant nous le faisons surtout sur des taures et sur très peu de vaches. Nous utilisons beaucoup plus de génisses pour implanter les embryons, y compris des génisses que nous aurions accouplées avant. Nous utilisons trois lignées principales et une ou deux lignées que nous développons en parallèle.

**AVEZ-VOUS EU UNE PHASE D'APPRENTISSAGE POUR UTILISER LES INFORMATIONS GÉNOMIQUES À DES FINS DE RÉGIE?** Honnêtement, non. Nous interprétons les informations génétiques des génisses de la même manière qu'avant la génomique, mais la fiabilité est désormais plus grande. Le plus difficile c'est de croire à ce que vous voyez sur le papier avant de le voir de vos propres yeux. Nous avons accordé une grande confiance à la génomique au début, et heureusement cela a bien fonctionné pour nous.

**DANS QUELLE MESURE VOUS APPUYEZ-VOUS SUR LES RÉSULTATS GÉNOMIQUES DES ANIMAUX COMPARÉ À LEUR PERFORMANCE, LEUR LIGNÉE, ETC.?** Tous ces critères sont importants pour nous. Nous aimons voir les taureaux génomiques issus d'une généalogie équilibrée, y compris pour la conformation du côté de la mère. Pour les candidates à la transplantation embryonnaire, nous recherchons des valeurs élevées et des familles dont les performances correspondent de manière régulière aux prédictions génomiques.

**QUEL A ÉTÉ LE PLUS GROS AVANTAGE À TESTER GÉNOMIQUEMENT VOTRE TROUPEAU? ET QUEL A ÉTÉ VOTRE PLUS GROS DÉFI?** Les plus gros avantages : identifier quelques vaches étonnamment bonnes depuis que nous avons commencé à tester nos animaux; pouvoir identifier les vaches élites à la ferme et ainsi réduire le nombre de vaches sur lesquelles nous prélevions des embryons; et la génomique nous permet d'aller plus loin que la Moyenne des parents pour faire notre choix et de nous concentrer sur le meilleur animal issu de la transplantation embryonnaire, celui qui a le plus de potentiel en termes d'indice. Le plus gros défi a été de suivre le rythme de l'indice, car la génétique évolue tellement vite, mais c'est toujours le lait qui continue de payer les factures.

**DIRIEZ-VOUS QUE LA GÉNOMIQUE VOUS A AIDÉ À AMÉLIORER LA RENTABILITÉ DE VOTRE TROUPEAU?** Oui. Nous avons pu améliorer la génétique du troupeau plus rapidement. Nous pouvons accoupler pour la production et ajuster la sélection des composants sur les génisses avant de voir le premier test de contrôle laitier de la vache. C'est l'amélioration génétique au sein du troupeau qui est synonyme de rentabilité génomique. La cerise sur le gâteau serait d'avoir des taureaux qui intègrent des centres d'IA.

**QUELLE EST LA STRATÉGIE D'ÉLEVAGE DE VOTRE TROUPEAU? LA GÉNOMIQUE A-T-ELLE CHANGÉ VOS CRITÈRES DE SÉLECTION DES TAUREAUX?** Nous visons une vache à indice élevé, une vache équilibrée, bonne productrice et qui va durer dans le troupeau. Étant donné que nous avons mis l'accent sur les indices, notre utilisation de taureaux éprouvés c. jeunes taureaux a complètement changé. Nous utilisons désormais 95 % de jeunes taureaux génomiques et utilisons les taureaux plus anciens dans le biostat pour écouler l'inventaire. Avant, c'était l'inverse.

**QUELS CONSEILS DONNERIEZ-VOUS AUX PRODUCTEURS QUI ENVISAGENT D'AJOUTER LA GÉNOMIQUE À LEURS OUTILS DE GESTION DU TROUPEAU?** La génomique est un outil, tout comme le sont les généalogies, les lignées, la classification et le contrôle laitier. Elle ne vient pas remplacer les outils traditionnels. Les outils traditionnels viennent valider le fait que la génomique fonctionne à la ferme et permettent de savoir si vous atteignez votre potentiel génétique. La génomique est un outil pour vous aider à atteindre vos objectifs d'élevage, MAIS vous devez avoir des objectifs définis précis et maintenir le cap.

**À QUOI RESSEMBLE LA VACHE IDÉALE SUR VOTRE FERME?** C'est une vache à indice élevé, une vache équilibrée et une grande productrice. Nous aimons les grandes vaches solides qui sont faites pour durer dans une étable à stabulation libre. Notre favorite est présentement Wisselview Enforcer Dixie – 3003 IPV MPG, TB-2A avec une MCR estimée de 355-339-387 et cinq filles à indice élevé. 🐄

**QUAND ET POURQUOI AVEZ-VOUS DÉCIDÉ DE COMMENCER À TESTER GÉNOMIQUEMENT VOS GÉNISSES? QUEL EST LE POURCENTAGE DE GÉNISSES QUE VOUS TESTEZ?** Nous avons commencé à tester nos génisses il y a environ cinq ans; nous testons toutes nos génisses. Notre vétérinaire nous a beaucoup aidés à prendre cette décision. Nous pouvons prendre de meilleures décisions d'accouplement pour la nouvelle génération d'animaux de remplacement de notre troupeau.

**COMMENT UTILISEZ-VOUS LES INFORMATIONS GÉNOMIQUES DANS LA GESTION AU QUOTIDIEN DE VOTRE TROUPEAU?** Au quotidien, nous utilisons les informations génomiques pour sélectionner les animaux que nous voulons vendre quand nous avons trop de lait, et nous utilisons les évaluations génomiques pour classer nos génisses de manière plus précise et ainsi atteindre nos objectifs d'élevage.

**QUELS ONT ÉTÉ LES CHANGEMENTS AU NIVEAU DE VOTRE TROUPEAU ET DE VOTRE RÉGIE DEPUIS QUE VOUS AVEZ MIS EN PLACE LE TESTAGE GÉNOMIQUE COMME OUTIL DE GESTION DU TROUPEAU?** Depuis que nous avons commencé à tester notre troupeau génomiquement, nous avons identifié des animaux avec de très bons résultats que nous utilisons pour les transferts d'embryons. Nous avons également découvert des animaux du bas du classement, ce qui nous a amenés à diminuer certaines lignées dans notre troupeau. C'est un outil supplémentaire pour prendre de meilleures décisions.

**AVEZ-VOUS EU UNE PHASE D'APPRENTISSAGE POUR UTILISER LES INFORMATIONS GÉNOMIQUES À DES FINS DE RÉGIE?** Oui, il y a bien eu une phase d'apprentissage quand nous avons commencé à utiliser les informations génomiques. Aujourd'hui, nous abordons les chiffres différemment d'il y a cinq ans. C'est un processus en évolution constante, en particulier avec le lancement de pro\$ et d'autres traits de santé qui sont importants pour notre exploitation laitière.

**DANS QUELLE MESURE VOUS APPUYEZ-VOUS SUR LES RÉSULTATS GÉNOMIQUES DES ANIMAUX COMPARÉ À LEUR PERFORMANCE, LEUR LIGNÉE, ETC.?** En réalité nous combinons les informations; nous prenons en compte tous les renseignements pour obtenir la mesure la plus précise du potentiel d'un animal et de sa performance.

**QUEL A ÉTÉ LE PLUS GROS AVANTAGE À TESTER GÉNOMIQUEMENT VOTRE TROUPEAU? ET QUEL A ÉTÉ VOTRE PLUS**



**GROS DÉFI?** Le plus gros avantage du testage génomique est que nous pouvons identifier les 10 % de génisses les plus faibles et gérer en conséquence. La difficulté est de croire ou de faire confiance au taux de précision de 70 % de la génomique alors qu'avant tout était basé sur les familles de vaches. Et cet outil supplémentaire a bien évidemment un coût.

**DIRIEZ-VOUS QUE LA GÉNOMIQUE VOUS A AIDÉ À AMÉLIORER LA RENTABILITÉ DE VOTRE TROUPEAU?** La rentabilité de notre troupeau n'a pas encore augmenté, tout simplement parce que nous avons trop de génisses dans notre étable. Une fois que nous aurons plus de place, nous aimerions commencer à utiliser la semence sexée sur les meilleures 25 % de nos génisses.

**QUELLE EST LA STRATÉGIE D'ÉLEVAGE DE VOTRE TROUPEAU?** La génomique a-t-elle changé vos critères de sélection des taureaux? Lorsque nous élaborons un nouveau programme d'accouplement, notre stratégie d'élevage est de choisir des taureaux à haute valeur génomique, en particulier pour les vaches hautement productrices. Notre stratégie n'a pas beaucoup changé, nous continuons d'examiner les forces et les faiblesses des taureaux. Nous le répétons, la génomique est tout simplement un outil supplémentaire pour nous aider à prendre nos décisions.

**QUELS CONSEILS DONNERIEZ-VOUS AUX PRODUCTEURS QUI ENVISAGENT D'AJOUTER LA GÉNOMIQUE À LEURS OUTILS DE GESTION DU TROUPEAU?** Si nous devons leur donner un conseil, ce serait le suivant : connaissez bien vos chiffres. C'est seulement à ce moment-là que vous pourrez prendre les bonnes décisions. Quand les données génomiques sont disponibles, utilisez-les. Pour les rentabiliser, vous pouvez soit élever moins de génisses, mais qui ont un meilleur potentiel, ou bien vous pouvez changer votre stratégie d'élevage.

**À QUOI RESSEMBLE LA VACHE IDÉALE SUR VOTRE FERME?** La vache idéale sur notre ferme est de taille moyenne, fonctionnelle, avec de solides pieds et membres et un bon pis pour qu'elle puisse produire beaucoup de lait sur de multiples lactations. 🐄



## PROFIL DE FERME

### Troupeaux génomiques

## Van Stee Holsteins Inc (VSD)

Moorefield, (Ont.)

Par Jennifer Kyle, Coordonnatrice de la communication, HC

**PERSONNES IMPLIQUÉES :** 4

**N<sup>BRE</sup> D'ANNÉES COMME MEMBRE DE HOLSTEIN CANADA :** 24 ans

**N<sup>BRE</sup> DE VACHES TRAITES :** 230

**N<sup>BRE</sup> D'ACRES CULTIVÉS :** 500 acres exploitables

**TYPE D'INSTALLATIONS :** Étable en stabulation libre avec salle de traite

**VOTRE SYSTÈME D'ALIMENTATION :** RTM

**AUTRES RACES DANS VOTRE TROUPEAU :** Non, uniquement des Holstein

**SERVICES DE HOLSTEIN CANADA UTILISÉS :** Enregistrement et génotestage





## PROFIL DE FERME

### Troupeaux génomiques

## Ferme Fabel (FABEL)



Grand-St-Esprit (Québec)

Par Olivier Roy-Tanguay T.P., Conseiller Holstein Québec

**PERSONNES IMPLIQUÉES :** Maxime Béliveau (propriétaire), Sylvain Béliveau (père), Catherine Fleurent (mère), Lorianne Alix (épouse)

**N<sup>BRE</sup> D'ANNÉES COMME MEMBRE DE HOLSTEIN CANADA :** 6 ans pour Fabel, mais la ferme a déjà œuvré sous les préfixe Sytomax et Raymonica

**N<sup>BRE</sup> DE VACHES TRAITES :** 62 vaches pour 85 kg de quota

**N<sup>BRE</sup> D'ACRES CULTIVÉS :** La ferme Fabel ne possède aucun acre de terre. Les récoltes sont achetées à l'entreprise Sytomax (père et oncle de Maxime) qui cultive 1600 acres.

**TYPE D'INSTALLATIONS :** Stabulation entravée, système de traite sur rail, relève en stabulation libre

**VOTRE SYSTÈME D'ALIMENTATION :** RTM 1 groupe, ration à forte teneur en ensilage de maïs avec 36 kg et 22 kg d'ensilage d'herbe

**AUTRES RACES DANS VOTRE TROUPEAU :** 1 sujet Jersey

**SERVICES DE HOLSTEIN CANADA UTILISÉS :** Enregistrement, classification, génotypage



**QUAND ET POURQUOI AVEZ-VOUS DÉCIDÉ DE COMMENCER À TESTER GÉNOMIQUEMENT VOS GÉNISSES? QUEL EST LE POURCENTAGE DE GÉNISSES QUE VOUS TESTEZ?** Dès que le service a été disponible, le troupeau fut testé au complet. Et maintenant, 100 % des génisses sont testées à naissance.

**COMMENT UTILISEZ-VOUS LES INFORMATIONS GÉNOMIQUES DANS LA GESTION AU QUOTIDIEN DE VOTRE TROUPEAU?** Puisque tous les animaux du troupeau ont des valeurs génomiques connues, c'est dès le moment de la saillie que l'on détermine si la progéniture de l'animal sera gardée pour l'élevage ou sera vendue peu de temps après la naissance. Puisque le propriétaire veut continuellement améliorer son potentiel génétique et raccourcir son intervalle entre les générations, les taures sont inséminées et se sont les vaches à plus faible potentiel qui servent de porteuses d'embryons. D'ailleurs, lors du croisement, la génomique sert à cibler les points forts et les points faibles de l'animal, et une attention particulière est portée entre la différence MPG et la VGD de l'animal.

**QUELS ONT ÉTÉ LES CHANGEMENTS AU NIVEAU DE VOTRE TROUPEAU ET DE VOTRE RÉGIE DEPUIS QUE VOUS AVEZ MIS EN PLACE LE TESTAGE GÉNOMIQUE COMME OUTIL DE GESTION DU TROUPEAU?**

Le point le plus majeur est l'élevage qui a diminué de 50%! Ensuite il y a eu la production qui a considérablement augmenté (+30 de MCR troupeau). La sélection des animaux de remplacement est faite lors du croisement plutôt qu'à 12 mois comme auparavant. Plusieurs génisses parmi les meilleures en IPV de leur père respectif : la meilleure des filles de Bingo (2968 IPV), Denim (3256 IPV), Upright (3266 IPV).

**AVEZ-VOUS EU UNE PHASE D'APPRENTISSAGE POUR UTILISER LES INFORMATIONS GÉNOMIQUES À DES FINS DE RÉGIE?** Oui, assurément! C'est pourquoi tout le troupeau fut testé au départ. L'éleveur a pu faire des corrélations entre le résultat génomique et le phénotype des animaux grâce aux autres outils génétiques tels que le contrôle laitier et la classification. Durant les premières années, il y avait de plus grands écarts entre les valeurs MPG et la VGD, mais l'éleveur s'est toujours penché sur les sujets avec une VGD élevée. Et aujourd'hui, il est très satisfait de ses actions, car ce sont des sujets qui laissent une bonne empreinte dans le troupeau.

**QUEL A ÉTÉ LE PLUS GROS AVANTAGE À TESTER GÉNOMIQUEMENT VOTRE TROUPEAU? ET QUEL A ÉTÉ VOTRE PLUS GROS DÉFI?** Améliorer la fiabilité des décisions!

« Avec le temps, je crois réussir à faire connaître mon élevage par de bons résultats d'indices », pense Maxime. Le plus gros défi est de garder une approche équilibrée et ne pas oublier de tout prendre en compte. Il croit donc fermement en la valeur des familles de vaches (généalogie profonde de vaches TB ou EX avec des étoiles) et c'est important pour lui de « valider » ces valeurs d'élevage grâce au contrôle laitier et à la classification.

**DIRIEZ-VOUS QUE LA GÉNOMIQUE VOUS A AIDÉ À AMÉLIORER LA RENTABILITÉ DE VOTRE TROUPEAU?** La génomique a permis de travailler plus fort sur des familles dont le potentiel était insoupçonné comme Sytomax Dorice Bahamas : 5/5 filles BP et mieux et MCR combinée de 776, Syma Iota Marie-Lune : 5/5 filles BP et mieux, MCR combinée de 768 et aussi de travailler un peu moins sur des familles surestimées comme Sytomax Newyear Goldwyn : 8/9 BP et mieux, mais plus décevante au niveau du lait (MCR combinée de 655). En plus de travailler avec des sujets bien conformés, une des priorités de l'éleveur est de développer des vaches rentables, qui vont lui produire le maximum de kg de solides (gras et protéines). La rentabilité passe aussi par la sélection plus hâtive des sujets avec lesquels la Ferme Fabel veut travailler dans le futur. Il s'agit donc de connaître plus rapidement les sujets avec le meilleur potentiel pour les exploiter plus rapidement.

**QUELLE EST LA STRATÉGIE D'ÉLEVAGE DE VOTRE TROUPEAU? LA GÉNOMIQUE A-T-ELLE CHANGÉ VOS CRITÈRES DE SÉLECTION DES TAUREAUX?** Désormais, seulement les sujets des familles de vaches très dominantes dans le troupeau sont élevés. La génomique permet de travailler avec les sujets plus jeunes, car elle indique quel individu a le plus de potentiel. « Je choisis les taureaux avec les mêmes critères qu'auparavant, et la génomique m'a permis d'utiliser 100 % de jeunes taureaux génomiques. Cela permet de diminuer l'intervalle entre les générations sans trop négliger la fiabilité, donc un potentiel de progrès génétique supérieur! »

**QUELS CONSEILS DONNERIEZ-VOUS AUX PRODUCTEURS QUI ENVISAGENT D'AJOUTER LA GÉNOMIQUE À LEURS OUTILS DE GESTION DU TROUPEAU?** Il ne faut jamais perdre de vue de comparer les animaux en fonction de leur âge. Il ne faut pas comparer une vache 1er veau avec une vache de 4e lactation. Et il faut savoir se donner du temps, car plus tu as de générations consécutives avec des valeurs génomiques, moins il y a de variation entre la MP et la MPG.

**À QUOI RESSEMBLE LA VACHE IDÉALE SUR VOTRE FERME?** Une vache de stature moyenne avec d'excellents pieds et membres, un pis agréable à travailler et une croupe durable, BP 83 et mieux au 1<sup>er</sup> veau avec lactation supérieure. 🐄

## QUAND ET POURQUOI AVEZ-VOUS DÉCIDÉ DE COMMENCER À TESTER GÉNOMIQUEMENT VOS GÉNISSES? QUEL EST LE POURCENTAGE DE GÉNISSES QUE VOUS TESTEZ?

Nous avons commencé à utiliser le testage génomique en 2013 et nous testons la totalité de nos génisses. En 2005, nous avons déplacé notre troupeau dans une nouvelle stabulation libre et avons acheté plusieurs animaux inconnus, et deux ans plus tard nous avons ajouté un autre troupeau. Nous avons remarqué que les animaux étaient moyens en conformation et en production, mais que nous n'arrivions pas à atteindre les résultats que nous pensions pouvoir obtenir en fonction de notre régie. Élever des génisses de remplacement coûte cher, nous devons donc être efficaces. Le testage génomique nous a aidés à prendre des décisions de régie plus éclairées avant d'investir trop d'argent.

## COMMENT UTILISEZ-VOUS LES INFORMATIONS GÉNOMIQUES DANS LA GESTION AU QUOTIDIEN DE VOTRE TROUPEAU?

Nous les utilisons pour réformer les génisses avec des valeurs IPV et Pro\$ inférieures et des valeurs plus faibles pour le lait, tout en gardant un œil sur la conformation. Nous testons tous nos veaux femelles à la naissance. Les résultats nous aident à décider quels sont les animaux que nous allons garder. Quand nous avons commencé le testage, la liste des animaux à réformer était longue. Mais maintenant il y a seulement quelques animaux chaque fois et parfois il n'y en a pas du tout, alors même que nous continuons d'élever nos critères de sélection.

## QUELS ONT ÉTÉ LES CHANGEMENTS AU NIVEAU DE VOTRE TROUPEAU ET DE VOTRE RÉGIE DEPUIS QUE VOUS AVEZ MIS EN PLACE LE TESTAGE GÉNOMIQUE COMME OUTIL DE GESTION DU TROUPEAU?

Les indices génétiques de notre troupeau se sont considérablement améliorés; nous le constatons en production, en santé animale et en reproduction. Nous continuons d'élever nos critères de sélection parce que les chiffres se confirment quand les génisses vèlent et commencent à produire du lait.

**AVEZ-VOUS EU UNE PHASE D'APPRENTISSAGE POUR UTILISER LES INFORMATIONS GÉNOMIQUES À DES FINS DE RÉGIE?** Oui bien sûr, car tout était nouveau! Au début, la plus grande difficulté pour nous a été de faire confiance aux chiffres des rapports. Notre ferme se



base désormais à 100 % sur les données génomiques qui ne nous ont pas encore fait défaut!

## QUEL A ÉTÉ LE PLUS GROS AVANTAGE À TESTER GÉNOMIQUEMENT VOTRE TROUPEAU? ET QUEL A ÉTÉ VOTRE PLUS GROS DÉFI?

Le plus gros avantage : être plus confiant dans le fait d'élever les meilleures génisses dans votre troupeau. Le plus gros défi est de voir une superbe génisse obtenir de mauvais résultats. Il ne faut pas la garder! Au début, nous en avons gardé une ou deux comme ça, et leurs performances correspondaient finalement bien aux résultats annoncés, nous avons donc perdu deux ans à les élever.

## DIRIEZ-VOUS QUE LA GÉNOMIQUE VOUS A AIDÉ À AMÉLIORER LA RENTABILITÉ DE VOTRE TROUPEAU?

Oui, pour nous la génomique est un outil professionnel de régie. Nous basons nos choix sur les résultats obtenus. Dépenser un peu d'argent pour le test génomique à la naissance revient moins cher que de réformer les animaux plus tard parce qu'ils ne sont pas à la hauteur du troupeau! Pour nous, le calcul est vite fait! Nos rapports de tendance du troupeau montrent clairement la progression des valeurs IPV et Pro\$ de notre troupeau depuis que nous avons adopté le testage génomique.

## QUELLE EST LA STRATÉGIE D'ÉLEVAGE DE VOTRE TROUPEAU? LA GÉNOMIQUE A-T-ELLE CHANGÉ VOS CRITÈRES DE SÉLECTION DES TAUREAUX?

Nous avons toujours mis l'accent sur la production de lait, mais dans nos sélections de taureaux, nous incluons désormais les critères suivants : 51 % production, 35 % durabilité ou conformation, y compris la durée de vie dans le troupeau et 14 % traits de santé.



## PROFIL DE FERME

### Troupeaux génomiques

## Sunrise Dairy Ltd. (Jessie Joe)



Musgravetown, (Terre-Neuve)

Par Robert Beckwith, partenaire commercial des services à la ferme, HC

**PRÉFIXE :** Sunrise Dairy Ltd (Jessie Joe)

**PERSONNES IMPLIQUÉES :** Jeff et Olive Greening et leur famille

**NBRE D'ANNÉES COMME MEMBRE DE HOLSTEIN CANADA :** Depuis 2000

**NBRE DE VACHES TRAITES :** 200 vaches, traites 2x/jour

**NBRE D'ACRES CULTIVÉS :** 380 acres de maïs, graminées et légumineuses

**TYPE D'INSTALLATIONS :** Stabulation libre, salle de traite parallèle en double huit

**VOTRE SYSTÈME D'ALIMENTATION :** RTM

**AUTRES RACES DANS VOTRE TROUPEAU :** Non





# LE PROGRÈS GÉNÉTIQUE

Que vous trayiez 40 ou 400 vaches, pour la plupart des producteurs laitiers, l'objectif ultime est de produire du lait de qualité de manière durable et économique. Cet objectif a été facilité au fil des ans avec l'introduction de suppléments alimentaires, de nouveaux logiciels et technologies et de l'accouplement sélectif pour n'en citer que quelques-uns. Bien évidemment, tous les producteurs laitiers ont des objectifs propres à leur troupeau qu'ils cherchent à atteindre au cours d'une période donnée.

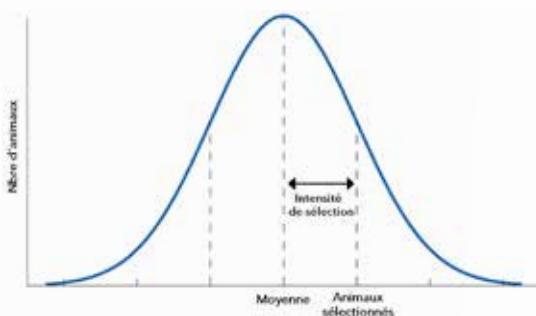
L'amélioration génétique (le progrès génétique) fait partie de ces objectifs, sous une forme ou une autre. Le progrès génétique est défini comme le progrès réalisé lorsque la valeur génétique moyenne de la progéniture est supérieure à la valeur génétique moyenne de la génération précédente. Pour résumer, augmenter le rythme de progression génétique consiste à améliorer les vaches plus rapidement.

Quatre facteurs clés influencent le rythme de progression génétique, que l'on peut exprimer par l'équation suivante :

$$\text{Progrès génétique} = \frac{\text{Intensité de sélection} \times \text{Précision} \times \text{Variation}}{\text{Intervalle de génération}}$$

Certains producteurs utilisent peut-être cette équation sans s'en rendre compte chaque fois qu'ils accouplent un animal. Pour d'autres, ces facteurs aident à prendre des décisions pour savoir quels animaux garder dans le troupeau.

FIGURE 1



## Intensité de sélection

L'intensité de sélection est l'intensité avec laquelle un sous-ensemble d'animaux d'un groupe donné est sélectionné pour produire la prochaine génération. Accoupler tous les animaux correspond à une sélection de faible intensité et, en soi, ne contribue pas au progrès génétique de la prochaine génération. À l'inverse, identifier les meilleurs 20 % pour accoupler uniquement ces animaux-là constitue une sélection d'intensité élevée qui permet le progrès génétique des générations suivantes. L'intensité de sélection est facilement visualisée sur une courbe en cloche (Figure 1). Pour un trait donné, la population a un indicateur génétique moyen : le point le plus haut de la courbe qui représente la majorité des animaux de la population. D'un côté comme de l'autre de cet animal moyen, il y a des extrêmes désirables et indésirables et moins d'animaux dans ces extrêmes. Pour l'intensité de sélection, le fait de choisir un groupe

d'animaux avec un trait désirable au-dessus de la moyenne permettra le progrès génétique et le fait de choisir un groupe d'animaux inférieur produira l'effet inverse. Plus un producteur applique la sélection dans son troupeau, plus la prochaine génération sera meilleure. L'intensité de sélection est très fréquente pour les taureaux d'IA : seul un petit nombre de taureaux nés sont utilisés pour produire la prochaine génération. Pour les femelles, l'intensité de sélection varie considérablement selon le producteur : certains accouplent toutes les femelles du troupeau alors que d'autres utilisent des stratégies de regroupement dans le cadre de leur programme d'élevage des femelles.

## Précision

La précision est la force de la relation entre une valeur génétique véritable et la valeur estimée utilisée pour la sélection. Par exemple, la fiabilité des évaluations génétiques utilisées pour choisir les parents de la prochaine génération peut grandement varier d'un trait à un autre simplement parce que certains sont plus héréditaires que d'autres. La fiabilité est de surcroît affectée par la complétude des généalogies, le testage génomique et les données à la ferme comme la classification et le contrôle laitier. Le niveau de précision possible dans un troupeau qui n'a pas de relevés du troupeau est beaucoup plus faible que le niveau de précision qui pourrait être atteint dans un troupeau qui assure le suivi des généalogies, de la performance des animaux et des programmes de l'industrie. La précision accrue du deuxième troupeau lui donnera une longueur d'avance sur le taux de progrès génétique par rapport au troupeau qui n'a aucun relevé.

## Variation

La variation, ce sont les différences qui existent entre les meilleurs et les moins bons animaux pour un trait donné. La variation différera d'un troupeau à l'autre selon les objectifs du troupeau et les stratégies génétiques. Par exemple, un troupeau qui utilisait précédemment un mélange de taureaux d'étable et de taureaux d'IA sur la totalité de leurs animaux a probablement plus de variation génétique dans sa population actuelle par rapport à un troupeau qui a travaillé de manière intensive avec ses meilleures femelles génomiques depuis plusieurs générations. À variables identiques, même si le troupeau testé génomiquement a présentement un potentiel génétique moyen plus élevé, le troupeau qui a plus de variation aura potentiellement un taux de progrès génétique supérieur.

## Intervalle de génération

**Les bovins ont un intervalle générationnel** relativement long par rapport aux espèces comme le porc ou la volaille. Traditionnellement, les bovins doivent atteindre leur maturité sexuelle avant d'être accouplés, de faire une gestation complète puis de vêler. Avec les nouvelles technologies, l'intervalle générationnel a diminué. Du côté du père, le testage génomique a entraîné un déplacement de l'industrie vers les taureaux non éprouvés (appelés également jeunes taureaux ou taureaux génomiques) qui dominent le marché. Dans le même temps, la récolte d'embryons et la FIV continuent de gagner en popularité pour les jeunes génisses à un stade plus précoce de leur vie avec pour intention d'implanter ces embryons chez des vaches de génétique inférieure.

Au bout du compte, le taux de progrès génétique est un équilibre de ces quatre variables – à mesure que l'intensité de sélection, la précision ou la variation approchent de zéro, le progrès génétique suit cette tendance. De même, les intervalles de génération plus courts, bien qu'ils augmentent le taux de progrès génétique, font également baisser les niveaux de précision qui pourraient être obtenus en prenant plus de temps. Tout se résume à la situation actuelle du troupeau et des objectifs définis. Chaque producteur devra identifier ce qui fonctionne le mieux pour lui et ce qui répond à ses besoins et à ses ressources. 🐄



## Lauréat(e)s 2016 des bourses d'études de Holstein Canada

Félicitations aux six Jeunes leaders exceptionnels sélectionnés pour recevoir les bourses d'études 2016 de Holstein Canada :



### MARYJE BIKKER – BARRHEAD, ALBERTA

Maryje est inscrite en deuxième année de technologie des sciences animales au Collège Lakeland de Vermillion (Alberta) et souhaite devenir vétérinaire. Elle a été impliquée dans divers clubs Holstein et présente des animaux un peu partout en Alberta. Maryje a également reçu le prix d'excellence 4-H (Jeunes ruraux)

Platine, un prix d'élite qui récompense la participation du membre à la communauté et son implication au club.



### VALÉRIE BOLDUC – SAINT-VICTOR, QUÉBEC

Valérie étudie présentement l'agronomie générale à l'Université Laval. Une fois qu'elle aura son diplôme, elle aimerait devenir consultante ruminants / plantes ou bien rester dans l'industrie Holstein pour redonner aux éleveurs. Elle est publiciste pour l'AJRQ et en a été administratrice. Valérie est passionnée de

préparation des bovins pour les expositions et a été impliquée dans de nombreux clubs tout au long du secondaire.



### TAYLOR NELSON – ELMVALE, ONTARIO

Taylor suit présentement un baccalauréat ès sciences en biologie animale à l'Université de Guelph. Elle aimerait poursuivre ses études et devenir vétérinaire pour grands animaux spécialisée en reproduction des bovins d'élite en utilisant des techniques comme la transplantation d'embryons et la FIV, et aussi

éduquer les propriétaires sur le bien-être des animaux. Sur la ferme familiale, Taylor a également été responsable de nourrir les bovins d'exposition, de vérifier les chaleurs et de la santé du troupeau.



### ROSALIE DUBOIS – SAINT-FLAVIEN, QUÉBEC

Rosalie suit le programme d'agronomie de l'Université Laval et y étudie la production animale, végétale et agricole pour avoir un vaste éventail de connaissances après avoir obtenu son diplôme. Rosalie a toujours su qu'elle voulait être impliquée dans l'industrie

laitière; elle est passionnée de production laitière et d'expositions. Un de ses objectifs professionnels est de travailler avec des animaux laitiers. Elle a été présidente de sa cercle d'AJRQ pendant trois ans.



### ERICA SAYLES – PARIS, ONTARIO

Erica est en deuxième année de son baccalauréat ès sciences en agriculture à l'Université de Guelph. Elle s'intéresse à la nutrition animale, mais n'a pas encore choisi le métier qu'elle voulait faire. Elle a été un membre très actif des Jeunes ruraux pendant neuf ans, a reçu plusieurs prix et est également

un membre actif dans sa communauté, notamment auprès de la Société agricole de Paris. En grandissant, elle a été impliquée dans presque tous les aspects de la ferme laitière familiale.



### MICHAEL MYATT-MACDONALD – ANTIGONISH, NOUVELLE-ÉCOSSE

Michael étudie présentement les affaires agricoles à la Faculté d'agriculture de l'Université Dalhousie. C'est un grand passionné de l'agriculture et de l'industrie laitière et il envisage de reprendre la ferme familiale à l'avenir. Il a participé à tous les

aspects de l'exploitation, y compris aux cultures et à la traite. Il a été membre actif des Jeunes ruraux à Antigonish.

Pour en savoir plus sur les bourses d'études, rendez-vous à la section Jeunes leaders du site Web de Holstein Canada.



# MAÎTRES-ÉLEVEURS

L'annonce des récipiendaires du titre de Maître-élèveur est devenue une tradition chaque année chez Holstein Canada, cette année ne fait pas exception à la règle. Holstein Canada a le plaisir de dévoiler le nom des 20 Maîtres-élèveurs qui recevront les honneurs lors du Banquet des Maîtres-élèveurs du Congrès national Holstein 2017 organisé dans la région de York (Ont.) le samedi 8 avril 2017. Sur les 20 élèveurs à qui nous avons annoncé la bonne nouvelle, 45 % (9) reçoivent le titre de Maître-élèveur pour la première fois, huit (8) élèveurs reçoivent leur deuxième plaque et deux (2) reçoivent leur troisième plaque! 11 élèveurs proviennent de l'Ontario, et huit (8) du Québec.

## FÉLICITATIONS AUX MAÎTRES-ÉLEVEURS 2016 :

### BLONDIN

Saint-Placide (Qc)

### DONNANVIEW

Stirling (Ont.)

### HESSHOLM

Kemptville (Ont.)

### MEADOWBLOOM

Elmwood (Ont.)

### CARL DOT

Stratford (Ont.)

### EMBRDALE

Asphodel-Norwood (Ont.)

### KAKOUNA

Saint-Alexandre (Qc)

### MYSTIQUE

Mirabel (Qc)

### CLAYNOOK

New Hamburg (Ont.)

### FRADON

Woodstock (Ont.)

### KINGSWAY

Hastings (Ont.)

### TINBER

Sainte-Cécile de Milton (Qc)

### COTOPIERRE

Rimouski (Qc)

### GENO

Saint-Marc-des-Carières (Qc)

### LOCHDALE

Alexandria (Ont.)

### WEBB VIEW

Roseneath (Ont.)

### DENISTIER

Rimouski (Qc)

### HAANVIEW

Loretto (Ont.)

### MACO

Saint-Vallier (Qc)

Remarque : les lauréats de la 20e plaque ont été informés, mais pour des raisons de respect de la vie privée, leur nom ne figure pas sur la liste ci-dessus.

Depuis sa création en 1929, le programme des Maîtres-élèveurs est devenu la reconnaissance la plus convoitée de Holstein Canada. En 87 ans d'existence, 1007 plaques de Maîtres-élèveurs ont été décernées. Ces « Maîtres » élèveurs sont reconnus pour être passés maîtres dans l'élevage de troupeaux équilibrés qui combinent une production élevée et une conformation

exceptionnelle associées à de grandes qualités en reproduction, en santé et en longévité. Félicitations aux 20 Maîtres-élèveurs 2016 qui rejoignent les prestigieux rangs des élèveurs d'élite du Canada!

Vous pourrez découvrir les profils des Maîtres-élèveurs 2016 dans le numéro de mai / juin de l'InfoHolstein. Des présentations vidéo des fermes seront publiées sur les médias sociaux après l'AGA.

# Concours photo #FrameTheHerd

Nous continuons à recevoir de très belles photos pour notre concours #FrameTheHerd! Merci à vous tous!

Découvrez nos finalistes du thème n°8 – Économiseurs d'écran!



Les génisses profitent du lever de soleil à la Ferme Swigli – Photo envoyée par Melanie Mair



Les vaches apprécient les températures hivernales – Photo envoyée par Joel Hartman



Coucher de soleil aux pâturages – Photo envoyée par Sue Crest



Je te tiens à l'œil – Photo envoyée par Sue Crest

## THÈME N°10 : NOS AMIS LES BOVINS

En tant que producteur laitier, vous passez habituellement la majorité de votre temps entouré de nos compagnons à quatre pattes... du genre bovin! Nous aimerions voir des photos de vous avec vos vaches préférées; peut-être y a-t-il une vache que vous appréciez particulièrement, ou bien l'étable au complet!

Nous voulons vous voir avec les vaches pour qui vous vous levez le matin! Comme toujours, vous obtiendrez des points supplémentaires si vous réussissez à inclure un logo de Holstein Canada sur vos photos (casquettes, vestes, etc.) et nous ne faisons aucune discrimination par rapport à la couleur – n'hésitez donc pas à nous envoyer aussi des photos de toutes les races!

## LES DÉTAILS :

- Les photos doivent être des images numériques haute résolution (de préférence 300 ppp)
- Il n'y a aucune limite quant au nombre de photos soumises par personne
- Tous les animaux DOIVENT être correctement étiquetés pour que la photo soit admissible

Veuillez envoyer vos photos par courriel à [socialmedia@holstein.ca](mailto:socialmedia@holstein.ca) en indiquant le nom des personnes et des animaux ainsi que le préfixe, si possible. \*Si vous n'avez pas accès au courrier électronique, mais souhaitez participer, veuillez contacter Jennifer au 1 855 756-8300, poste 234, pour trouver une autre façon de soumettre vos photos.

**DATE LIMITE**  
**LE 30 AVRIL 2017**

**DANS LES MÉDIAS SOCIAUX? PARTAGEZ VOS PHOTOS AVEC LE MONDE!**  
**ENVOYEZ-NOUS VOTRE PHOTO PAR COURRIEL, PUIS PARTAGEZ-LA DANS LES MÉDIAS SOCIAUX EN UTILISANT #FRAMETHEHERD**

## Holstein célèbre le 150<sup>e</sup> du Canada

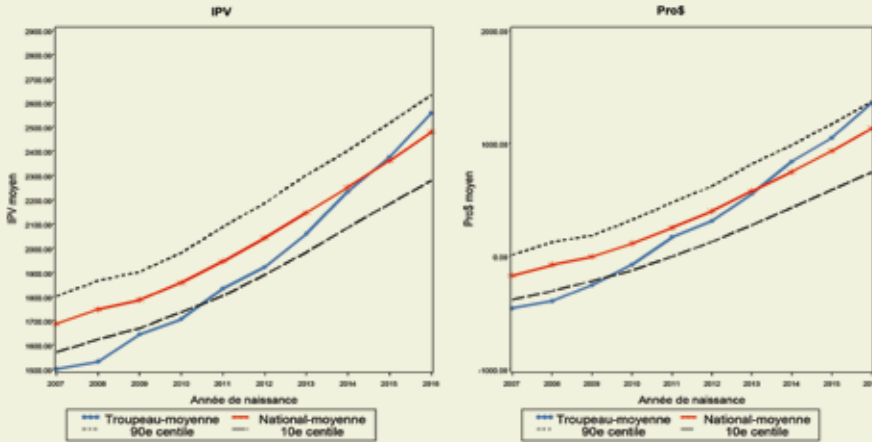
Pour célébrer le 150<sup>e</sup> anniversaire du Canada en 2017, le Comité des reconnaissances de Holstein Canada a décidé de participer aux festivités en présentant des listes, des reconnaissances et des faits intéressants sur les vaches et les membres sur le thème « 150 »! Surveillez ces mentions dans les numéros de 2017 de l'InfoHolstein ainsi que sur le site Web et les médias sociaux.

Pour cette deuxième partie de notre célébration du 150<sup>e</sup> dans le présent numéro de l'InfoHolstein, nous avons recherché les 150 noms de vaches les plus populaires de tous les temps. Voici donc la liste des 50 noms les plus populaires et le nombre de fois qu'ils apparaissent au livre généalogique. Vous voulez savoir combien de noms de vos vaches sont sur la liste? Consultez la liste complète à [Holstein.ca](http://Holstein.ca) > Reconnaissances-Listes

<b>STAR</b>	<b>19 480</b>	<b>LINDA</b>	<b>12 672</b>	<b>LADY</b>	<b>11 113</b>
<b>ROSE</b>	<b>19 338</b>	<b>ANN</b>	<b>12 666</b>	<b>LAURA</b>	<b>11 062</b>
<b>SALLY</b>	<b>17 023</b>	<b>SUE</b>	<b>12 629</b>	<b>DONNA</b>	<b>11 007</b>
<b>MARY</b>	<b>16 457</b>	<b>CANDY</b>	<b>12 271</b>	<b>BONNIE</b>	<b>10 934</b>
<b>JANE</b>	<b>15 591</b>	<b>NANCY</b>	<b>12 205</b>	<b>MOLLY</b>	<b>10 886</b>
<b>ALICE</b>	<b>13 890</b>	<b>MARIE</b>	<b>11 896</b>	<b>ANNA</b>	<b>10 851</b>
<b>BETTY</b>	<b>13 890</b>	<b>CINDY</b>	<b>11 440</b>	<b>ANNIE</b>	<b>10 717</b>
<b>LISA</b>	<b>13 572</b>	<b>JENNY</b>	<b>11 401</b>	<b>PAULA</b>	<b>10 675</b>
<b>JULIE</b>	<b>13 549</b>	<b>AMY</b>	<b>11 317</b>	<b>LUCY</b>	<b>10 605</b>
<b>DAISY</b>	<b>13 335</b>	<b>TINA</b>	<b>11 179</b>	<b>BRENDA</b>	<b>10 431</b>

Avez vous une idée intéressante inspirée par le thème « 150 » que vous souhaiteriez que nous considérions? Envoyez-la à [strategiccommunications@holstein.ca](mailto:strategiccommunications@holstein.ca) – nous sommes toujours à la recherche d'idées intéressantes!

TENDANCES DE GÉNÉTIQUE POUR JESSIEJOE



**QUELS CONSEILS DONNERIEZ-VOUS AUX PRODUCTEURS QUI ENVISAGENT D'AJOUTER LA GÉNOMIQUE À LEURS OUTILS DE GESTION DU TROUPEAU?**

N'hésitez pas à poser des questions, à faire confiance aux chiffres et à commencer à améliorer le troupeau que vous avez. Ne pensez pas que votre troupeau doit avoir un certain niveau avant de pouvoir utiliser la génomique; c'est un outil de régie pour les producteurs afin de sélectionner les génisses les mieux adaptées à leur futur troupeau. Toutes les génisses coûtent de l'argent à élever, alors investissez votre argent dans les meilleures!

**À QUOI RESEMBLE LA VACHE IDÉALE SUR VOTRE FERME?** La vache idéale sur notre ferme est une vache heureuse, fonctionnelle, libre, qui vit longtemps et qui est surtout une bonne productrice, car c'est ce qui paye les factures. 🐄

**MEILLEURS TAUREAUX SELON LE SCORE MOYEN FINAL DES FILLES DE 1<sup>RE</sup> LACTATION**

Selon les classifications de 1<sup>re</sup> lactation de novembre / décembre 2016

10 meilleurs taureaux avec +100 filles classifiées en deux mois

10 meilleurs taureaux avec 30-100 filles classifiées en deux mois

Taureau	Filles classifiées	Score moy. filles	Score moy. mères	Taureau	Filles classifiées	Score moy. filles	Score moy. mères
GOLD CHIP	111	82,41	82,96	SANCHEZ	83	81,93	81,58
MCCUTCHEN	201	81,92	82,35	SEAVAR	72	81,72	81,46
DEMPEY	183	81,72	81,88	WINDHAMMER	44	81,50	81,82
REGINALD	104	81,48	81,36	LET IT SNOW	54	81,43	81,17
DOORMAN	208	81,44	81,60	STANLEYCUP	55	81,29	81,60
CHELIOS	322	81,43	80,73	GUTHRIE	63	81,27	80,71
IMPRESSION	384	81,28	80,73	DRAGONHEART	33	81,24	80,18
SAMMY	102	81,17	80,71	LIVING	39	81,18	81,36
FEVER	722	80,93	81,21	ALTARAZOR	65	80,91	80,05
JETT AIR	439	80,69	80,62	KENMORE	30	80,83	79,43

**NOTE:** Les filles sont incluses dans les statistiques seulement si à la fois la fille et sa mère ont vêlé pour la première fois avant l'âge de 30 mois et si elles ont toutes deux été classifiées dans les six premiers mois de lactation. Les taureaux listés doivent avoir >=50 % de filles ayant obtenu un meilleur score que leur mère.

CALENDRIER DE CLASSIFICATION

MI-RONDE **MR** SERVICE À LA FERME **SF**

MARS

Ont. Simcoe, Dufferin, Ontario, Peterborough **DÉBUT**  
 Qc Lavolette, Portneuf  
 Qc **MR** Kamouraska  
 Man. **MR**

Ont. Northumberland, Ontario, Lennox et Addington  
 Qc Roberval, Chicoutimi, Lapointe, Dubuc et Charlevoix, Beauharnois, Vaudreuil et Soulanges **MIL**  
**SF** Man., N.-B.

Ont. Hastings, Price Edward, Frontenac, Waterloo  
 Ont. **MR** Oxford **FIN**  
 Qc Châteauguay, Huntingdon, Laprairie et Napierville, Iberville, Saint-Jean, Shefford, Richmond, Missisquoi  
**SF** Man., N.-É

AVRIL

Ont. Thunder Bay, Nipissing Algoma, Timiskaming-Cochrane **DÉBUT**  
 Qc Compton, Brome, Sherbrooke, Stanstead  
 Qc **MR** Rivière-du-Loup et Témiscouata, Matapédia, Matane, Rimouski et Bonaventure

Ont. Wellington  
 Qc **MR** Arthabaska et Mégantic  
 N.-É., N.-B., T.-N.-L., Î.-P.-É. **MR** **MIL**

Ont. Dundas, Glengarry, Stormont  
 Ont. **MR** Perth **FIN**  
 Qc **MR** Lotbinière, Nicolet, Yamaska, Drummond

Sask.

MAI

Ont. Niagara, Wentworth, Brant, Haldimand et Norfolk **DÉBUT**  
 Qc Frontenac, Beauce

Cet horaire est provisoire et est susceptible de changer. Pour les horaires les plus à jour de classification et des services à la ferme, veuillez consulter le site Web de Holstein Canada.

# Montrez votre fierté Holstein!



De **NOUVEAUX** articles Holstein seront disponibles au Congrès national Holstein 2017!  
Venez nous voir dans la région de York (Ont.), Canada du 5 au 8 avril.

*info* **Holstein** 

Les opinions personnelles émises par les collaborateurs sont les bienvenues, mais ne reflètent pas nécessairement celles de l'Association. La reproduction et l'utilisation du contenu sont encouragées à des fins personnelles, de recherche et de formation, ou pour toute autre utilisation non commerciale, en autant que l'auteur et la source soient clairement mentionnés.

Retourner toute correspondance ne pouvant être livrée au Canada à :

**HOLSTEIN CANADA**  
**C. P. 610, BRANTFORD, ONT. N3T 5R4**

Tél. : 519 756-8300 Téléc. : 519 756-3502

Sans frais : 1 855 756-8300

[www.holstein.ca](http://www.holstein.ca)

Rédactrice : Jennifer Kyle  
[jkyle@holstein.ca](mailto:jkyle@holstein.ca)

Publié six fois par année  
Abonnement : Étranger 18 \$

Convention de la  
poste-publications  
n° 40008691