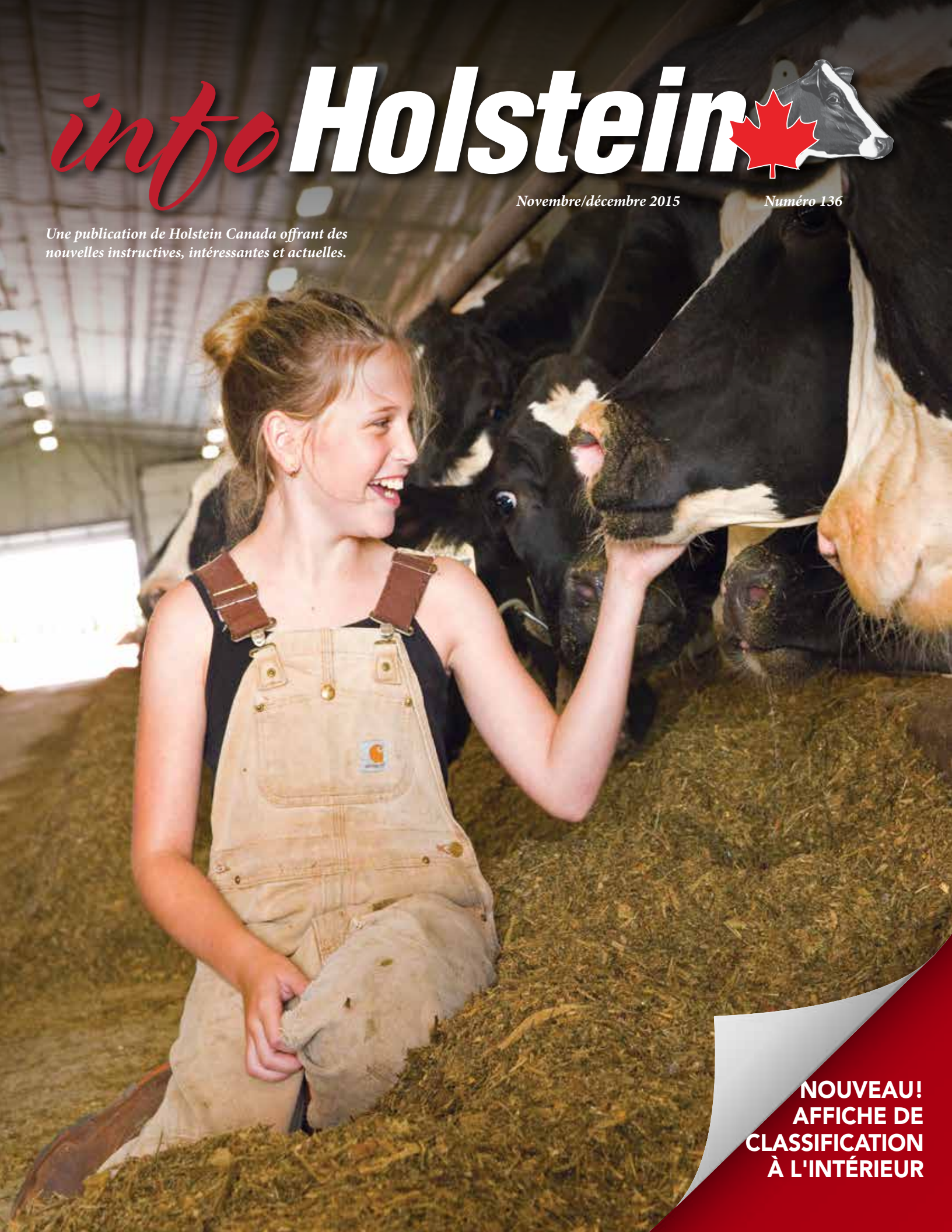


info Holstein

Novembre/décembre 2015

Numéro 136

Une publication de Holstein Canada offrant des nouvelles instructives, intéressantes et actuelles.



**NOUVEAU!
AFFICHE DE
CLASSIFICATION
À L'INTÉRIEUR**



Congrès National Holstein 2016 2016 National Holstein Convention

Alberta. Calgary et Banff, du 20 au 23 avril 2016

Nous avons le grand plaisir de vous accueillir
en Alberta où c'est **Simplement majestueux!**

<http://events.holstein.ca>

 @Holstein2016  @Holstein2016

Mardi 19 avril 2016

Arrivée à l'hôtel Renaissance Aéroport d'Edmonton
Arrivée à l'hôtel Delta Calgary Aéroport

Mercredi 20 avril 2016 – Visites de fermes

Départ de l'hôtel Renaissance Aéroport d'Edmonton

Circuit 1 : Circuit Anthony Henday : Colonie huttérienne de Scotford, Rietveld Dairies, Roselane Holsteins, Detimdale Holsteins, 7 h
Circuit 2 : Circuit David Thompson : Chubanna Holsteins, Lucky Hill Dairy, Lac La Nonne Dairy, Wendon Holsteins, 7 h
Circuit 4 : Circuit John Pallister : Mars Dairy, Altappel Holsteins, RockyMountain Holsteins, 7 h

Départ de l'hôtel Delta Calgary Aéroport

Circuit 3 : Circuit Chef Crowfoot : Houwelling Farms, Colonie huttérienne de Deerfield, Ridgeview Dairy, 6 h 30
Circuit 5 : Circuit William Cornelius Van Horne : Ten Brummelhuis Dairy, Huyzer Dairy, Lone Pine Jerseys, Colonie huttérienne de Three Hills, 7 h

Agrium Western Events Centre – Parc du Stampede de Calgary

Barbecue d'accueil western, 17 h
Vente nationale Holstein, 19 h

Jeudi 21 avril 2016 - Agrium Western Events Centre – Parc du Stampede de Calgary

Déjeuner avant l'exposition, 7 h
Exposition nationale Holstein, 8 h (Foire commerciale – niveau « concurrence »)
Souper de remise des prix, 16 h
Circuit 6 : Circuit alternatif Sam Livingstone – Calgary, 10 h

Vendredi 22 avril 2016 – Banff

Découverte de Banff – Explorez Banff
Circuit 7 : Circuit alternatif Tom Wilson – de Banff au Lac Louise via le canyon Johnson, 10 h
Danse champêtre MountView, 18 h

Samedi 23 avril 2016 – Banff

Déjeuner, 7 h
Assemblée générale annuelle
Gala des Maîtres-Éleveurs
Réception Post-Gala des Maîtres-Éleveurs

Dimanche 24 avril 2016 – Banff

Départ des autobus du Banff Rimrock Resort vers l'aéroport international de Calgary. Remarque : Aucun autobus ne retournera à Edmonton. Tous les vols de retour doivent être réservés en partance de l'aéroport international de Calgary.

*Les horaires peuvent changer.

Rédactrice Jennifer Kyle

Chef de la direction Ann Louise Carson

Président John Buckley, Ont.
705 324 4017
jkbuckley@live.com

**Vice-président et
président de séance** Robert Chabot, Qc.
418 596 2230
rchabot@genibeq.com

2^e vice-président Orville O. Schmidt, Alb.
780 986 5746
southrisegen@yahoo.ca

**Conseil
d'administration** Ben Cuthbert, C.-B.
250 246 6517
b.cuthbert@telus.net

Ron Boerchers, Sask. et Man.
204 447 2047
rainyridge@mymts.net

Gerald Schipper, Ont.
519 765 4614
skipwell@amtelcom.net

Doug Peart, Ont.
905 768 5163
peartome@live.com

Nancy Beerwort, Ont.
613 330 0348
cherrycrest@sympatico.ca

Elyse Gendron, Qc.
450 265 3147
e.gendron@xittel.ca

Angus MacKinnon, Qc.
819 570 3891
ang.jen3891@gmail.com

Gilles Côté, Qc.
418 343 2597
lacnor@hotmail.ca

Harry Van der Linden, Atlantique
902 863 3063
linden@ant.eastlink.ca



Conception par Blueprint Agencies inc.
10, avenue Scott, Paris (Ont.) 519 442-1242

Imprimé au Canada par BECK'S PRINTING
75, rue Empey, Brantford (Ont.)



CI-DESSUS : Surtout, n'oubliez pas votre nouvelle affiche de la classification, elle se trouve au milieu de ce numéro!

PAGE DE COUVERTURE : Marissa Vroegh d'East Noel (N.-É.) visite le troupeau Sunnypoint avec sa famille. (Photo de Nina Linton)

table des matières

- 4 **Classification : une conversation toujours intéressante**
- 5 **Nouveau livre généalogique : une mise à jour**
- 7 **Compte-rendu du registraire : faites le suivi de votre inventaire de semence**
- 8 **Vous êtes plutôt Pro\$ ou IPV?**
- 9 **Un haplotype d'un type différent...**
- 12 **Le coin des jeunes leaders**

Par la chef de la direction de Holstein Canada,
Ann Louise Carson, agronome

CLASSIFICATION : une conversation toujours intéressante!

JE NE LE DIRAI JAMAIS ASSEZ – j’adore entendre les commentaires et les suggestions des membres. C’est ce qui nous permet d’avancer pour répondre à vos besoins en constante évolution. Les commentaires que j’entends le plus souvent tournent autour de la classification et de l’équipe qui travaille fort pour vous offrir ce service. C’est tout à fait logique puisque notre programme de la classification est l’une des principales raisons pour lesquelles la génétique canadienne est tellement respectée partout dans le monde. Vous me dites que vous n’êtes pas toujours d’accord avec les classificateurs, mais que vous respectez le fait qu’ils voient plus de 250 000 vaches par an et qu’ils vous donnent un avis impartial.

Je suis constamment étonnée (dans le bon sens!) à quel point bon nombre de nos membres sont **passionnés** par les résultats de la classification, et à quel point vous êtes nombreux à suivre les résultats des animaux de tout le pays. Les résultats internationaux sont aussi très suivis. Avec les médias sociaux, les résultats de la classification ont pris une toute nouvelle envergure et aident le Canada à maintenir sa position de leader.

Vos commentaires aussi confirment qu’il y a de nombreuses raisons pour classer – la régie du troupeau est de loin la raison la plus importante. Les vaches solides et fonctionnelles durent plus longtemps et génèrent une meilleure rentabilité économique. L’étude sur la *Valeur de l’évaluation de la conformation*¹ publiée l’an dernier avec des données du contrôle laitier énonçait des faits intéressants venant corroborer cette affirmation.

Cet été, un propriétaire d’un troupeau de 700 vaches m’a fait part d’un commentaire que j’ai adoré : « *C’est notre bulletin de notes, et il n’y a rien de plus motivant pour l’équipe que de générer d’excellents résultats.* » Un autre exploitant d’un troupeau de 400 vaches à l’autre bout du pays m’a dit : « *Je suis dans l’étable à 4 h 30 du matin et j’ai envie de voir de bonnes vaches; la classification m’aide à le faire.* » Et je trouve ça tout aussi captivant d’entendre un nouveau client de la classification me confier qu’il était tellement excité de voir qu’il avait une 83 points : « *Après, je la regardais différemment chaque fois qu’elle entrait dans la salle de traite!* » m’a-t-il confié. Je me souviens encore de l’excitation dans ma famille il y a des années de cela quand nous avons eu notre première (et unique!) vache EX de notre élevage - un fier résultat de bons choix d’accouplements et de bonne régie.

Est-ce que notre programme place la barre haute? Tout à fait. Et selon vous, ça ne doit pas changer! Nous soutenons notre équipe dévouée de la classification en lui offrant une formation continue, un



accompagnement et des conseils pour maintenir des normes élevées de régularité, d’objectivité et de service. Qu’ils soient avec nous depuis deux ans ou plus de 20 ans, nos classificateurs prennent leur travail très au sérieux et sont conscients de son impact sur la gestion de votre troupeau. Ils aiment partager leur passion et leur expertise avec les membres de votre famille, les clubs locaux de jeunes ruraux, les clubs Holstein et quiconque voulant en savoir plus sur la raison de notre existence!

Le Comité consultatif sur la classification est composé de producteurs et de représentants de l’industrie et fait des recommandations sur les changements au programme de la classification auprès du conseil d’administration, lui aussi composé de producteurs venant de tout le pays. Comme pour toutes les autres décisions de Holstein Canada, les décisions sont prises par les producteurs pour les producteurs. Continuez à nous envoyer vos commentaires – ils « alimentent » les débats qui tournent autour des services et des programmes.

Nous vous remercions de **choisir** de classer – et en période de marges serrées, nous comprenons que vous puissiez revenir sur vos choix. C’est pourquoi nous ne tenons rien pour acquis et nous nous efforçons d’abord et avant tout que notre programme de la classification soit un outil de régie. Si d’autres avantages viennent s’ajouter à cela, comme par exemple une source de motivation supplémentaire, alors c’est un service gagnant-gagnant.

Pour vous dire « merci » d’avoir choisi la classification, vous trouverez une nouvelle affiche de classification à ce numéro de l’InfoHolstein. Vous pouvez la mettre dans votre bureau ou bien l’accrocher au mur de la chambre d’un(e) classificateur(trice) en herbe, en tout cas nous espérons qu’elle vous plaira! 🐄



Concours photo #FrameTheHerd – THÈME N°2

NOUS AVONS REÇU DE TRÈS BELLES PHOTOS pour le thème n°1 du concours photo #FrameTheherd! Merci à toutes et tous pour vos envois et restez à l'affût pour certains des gagnants du thème n°1 au prochain numéro de l'Info!

ET MAINTENANT... PLACE AU THÈME N°2!

THÈME N°2 : LES CORVÉES – montrez-nous les corvées sur votre ferme. Faites chauffer vos appareils photos et vos téléphones intelligents et envoyez-nous vos meilleures photos de passionné(e)s Holstein en plein travail! C'est encore mieux si vous arrivez à avoir un logo de Holstein Canada sur vos photos (casquettes, vestes, etc...)! Et nous ne faisons aucune discrimination à l'égard de la couleur, alors n'hésitez pas à nous envoyer des photos de toutes les races!

LES SPÉCIFICATIONS :

- Les photos doivent être des images numériques de haute

résolution (de préférence 300 ppp)

- Une personne peut soumettre autant de photos qu'elle le souhaite
- Tous les animaux visibles DOIVENT être correctement étiquetés pour que la photo soit acceptée
- Merci d'envoyer vos photos par courriel à socialmedia@holstein.ca en incluant le nom des personnes, des animaux et, dans la mesure du possible, le préfixe. *Si vous n'avez pas accès à un courriel, mais souhaitez participer, veuillez contacter Jennifer au 1 855 756-8300, poste 234, pour prévoir une solution alternative.

Vous êtes sur les médias sociaux? Partagez votre photo avec le monde entier! Envoyez-nous vos photos par courriel, puis partagez-la sur les médias sociaux avec le mot-clic #frametheherd

Date limite : le 31 décembre 2015

Nouveau livre généalogique : une mise à jour

CHEZ HOLSTEIN CANADA, nous sommes en bonne voie de terminer la programmation du nouveau programme pour le livre généalogique cet automne. La phase de programmation sera suivie d'une phase de testage exhaustif. Quand la date de lancement du nouveau logiciel de livre généalogique sera décidée, nous vous informerons rapidement via les médias sociaux, notre site web et les courriels les informations importantes relatives à la transition puisque la mise à jour du système impliquera une période d'interruption. Voici les services qui seront suspendus temporairement :

SERVICES RÉGULIERS :

- Enregistrements, transferts, commandes d'étiquettes INBL, génotypage, services d'impression et d'envoi
- Synchronisation des classifications avec le siège social

SERVICES EN LIGNE :

- Enregistrements, transferts de propriété, commandes d'étiquettes INBL
- Rapports : génomiques, tendance du troupeau

SERVICES QUI CONTINUERONT D'ÊTRE OFFERTS COMME À L'HABITUDE SANS INTERRUPTION :

- Services de classification, y compris les documents imprimés à la ferme (leur disponibilité sur le Web sera publiée une fois que le nouveau livre généalogique sera installé)
- Site Web et médias sociaux
- Fiches de renseignements sur un animal et listes des vaches les mieux classifiées (base de données uniquement disponible en mode lecture)
- Services de livre généalogique sur le Web : AssistExpo

Nous prévoyons une transition de 10 jours, à partir d'un vendredi afin de réduire l'impact sur les heures normales de bureau. Pendant ce laps de temps, nos employés seront disponibles pour répondre à vos questions et pour aider à mettre le nouveau système en ligne. Cette période d'interruption est absolument nécessaire en raison de l'importance de ce projet.

Nous vous remercions à l'avance de votre patience pendant la transition et nous sommes impatients de mieux vous servir avec le nouveau système!



1

NOUS Y ÉTIONS

N°1 – Nos administrateurs nationaux, aux côtés des représentants de la section Holstein de l'Î.-P.-É. et du ministre de l'Agriculture de l'Î.-P.-É. étaient fiers de féliciter Wayne Dickieson, lauréat du Prix de distinction de l'industrie CDN à l'occasion du récent Forum CDN organisé à Charlottetown (Î.-P.-É.).



2

N°2 – Lors d'une visite de Chubanna Holsteins, l'administrateur Gerald Schipper et la chef de la direction Ann Louise posent pour une photo avec un groupe de participants à la WCC.



4

N°3 – Le conseil a participé à une activité de régie de troupeau avec les participants à la WCC à Chubanna. On voit ici les administrateurs Ben Cuthbert et Nancy Beerwort avec leur groupe en plein travail sur l'interprétation des rapports.



3

N°4 – Dans le cadre de la journée de visites de fermes pendant la réunion d'été du conseil d'administration, les administrateurs ont visité la ferme Westcoast Alberta Holsteins. Le vacher Sébastien Côté a fait visiter cette grande exploitation au groupe.



5

N°5 – Ann Louise, l'administrateur Ron Boerchers et le représentant des services à la ferme pour l'Ouest, Brian Nelson, ont passé du temps à visiter la Saskatchewan. Ann Louise et Ron sont ici avec Morgan Hobin, responsable du troupeau de l'Université de Saskatchewan.

2015 UN APERÇU : *La Royale*



MICHAEL HEATH



GUS SCHWARTZBECK



THIERRY JATON

DATE	HEURE	ÉVÉNEMENT / LIEU	JUGE(S)
Dimanche 8 nov.	18 h	CLASSIQUE LAITIÈRE 4-H du CANADA	Thierry Jaton, Qc (Présentation)
Lundi 9 nov.	8 h	Colisée Ricoh	John Werry, Ont. (Présentation) Molly Sloan, É.-U. (Conformation)
Jeudi 12 nov.	8 h	EXPOSITION NATIONALE HOLSTEIN ROUGE et BLANC Arène d'excellence Scotiabank	Thierry Jaton, Qc
	13 h	EXPOSITION NATIONALE HOLSTEIN NOIR et BLANC Génisses junior et intermédiaire Arène d'excellence Scotiabank	Michael Heath, É.-U. Gus Schwartzbeck, É.-U.
	17 h	VENTE des ÉTOILES HOLSTEIN Arène d'excellence Scotiabank	
Vendredi 13 nov.	7 h 30	EXPOSITION NATIONALE HOLSTEIN NOIR et BLANC (en commençant par les génisses sénior) Colisée Ricoh	Michael Heath, É.-U. Gus Schwartzbeck, É.-U.
Samedi 14 nov.	14 h	CHAMPIONNE SUPRÊME QUALITY SEEDS Arène d'excellence Scotiabank	

Vous ne pouvez pas être des nôtres cette année? Suivez la retransmission en direct sur internet! Le lien sera publié sur le site Web de Holstein Canada le jour de l'exposition.

COMPTE RENDU DU REGISTRAIRE :

Faites le suivi de votre inventaire de semence

Par Pascal Lemire, Registraire de Holstein Canada

LE RÉSULTAT DU TEST GÉNOMIQUE indique que le père mentionné sur l'enregistrement de votre veau n'est pas le bon, que le père est un autre taureau. Pour vérifier, vous consultez vos registres pour remonter jusqu'à la possible confusion. Connaître l'identité du père et avoir des preuves avec des registres d'inventaire de semence complets apporte le niveau le plus élevé d'assurance que les données sont corrigées comme il faut. Il est important de savoir quel taureau (semence) était disponible et a été utilisé dans votre troupeau autour de la date d'insémination correspondante.

Cela m'amène à faire les suggestions suivantes aux producteurs laitiers : si ce n'est pas déjà le cas sur votre ferme, s'il vous plaît, mettez en place un système d'inventaire de la semence.

UN SYSTÈME D'INVENTAIRE DE SEMENCE DOIT :

- Être capable de retrouver quelle dose est utilisée, à quelle date et sur quelle vache
- Contenir la liste chronologique de toutes les inséminations (artificielles ou naturelles) faites dans votre troupeau
- Inclure une méthode pour marquer ou noter lorsque la dernière dose de semence est utilisée
- Inclure un système de registre durable qui peut être conservé et disponible pendant quinze (15) ans

OPTIONS SUGGÉRÉES POUR VOTRE SYSTÈME D'INVENTAIRE :

- Conserver les factures de l'entreprise d'IA et noter l'utilisation des doses au dos.
- Garder une trace de l'utilisation des doses avec votre logiciel de gestion à la ferme si c'est possible. Pour ce faire, vous devrez peut-être faire des recherches dans les caractéristiques de votre logiciel.
- Ajouter une autre feuille à votre livre de registre; certaines entreprises d'IA ont une fiche de suivi qu'elles mettent à votre disposition.



LES AVANTAGES D'UN SYSTÈME D'INVENTAIRE DE SEMENCE EFFICACE SONT EXCELLENTS POUR L'INTÉGRITÉ DU LIVRE GÉNÉALOGIQUE, MAIS ILS SONT ENCORE PLUS GRANDS POUR VOTRE EXPLOITATION LAITIÈRE. CE SYSTÈME VA :

- Vous éviter bien des tracas et vous faire gagner du temps lors de la recherche de possibles confusions.
- Vous aider à assurer la parenté correcte de vos veaux.
- Vous aider à respecter votre stratégie d'élevage.
- Vous aider à être au courant des quantités de semence restantes dans votre biostat.
- Vous aider à éliminer les soucis associés à la semence qui reste dans le biostat sans raison en vous rappelant qu'elle est toujours là.

En plus des problèmes d'inventaire de semence, j'ai observé que de nombreuses erreurs se produisent quand un producteur ou un technicien prépare plusieurs inséminations en même temps. Après avoir préparé les paillettes de semence au bureau de l'étable ou à leur poste de travail et après avoir marché jusqu'aux vaches à inséminer, les paillettes se ressemblent toutes. Si vous utilisez plusieurs taureaux, il suffit d'un bref moment d'inattention pour oublier quelle paillette doit être utilisée sur quelle vache. Il est important d'utiliser un système d'identification sur les paillettes pour s'assurer que la bonne vache reçoit la bonne dose de semence et ainsi éviter les erreurs coûteuses.

Confusions et erreurs se produisent à la ferme. Entre les distractions, les exigences de votre emploi du temps et le rythme rapide de travail, il est facile de comprendre et de voir comment ces confusions et erreurs peuvent arriver. Faire le suivi de la semence est simplement un outil supplémentaire pour aider nos producteurs laitiers à éviter ces confusions qui ont un impact sur le livre généalogique et surtout, sur votre temps et sur vos résultats! 🇨🇦



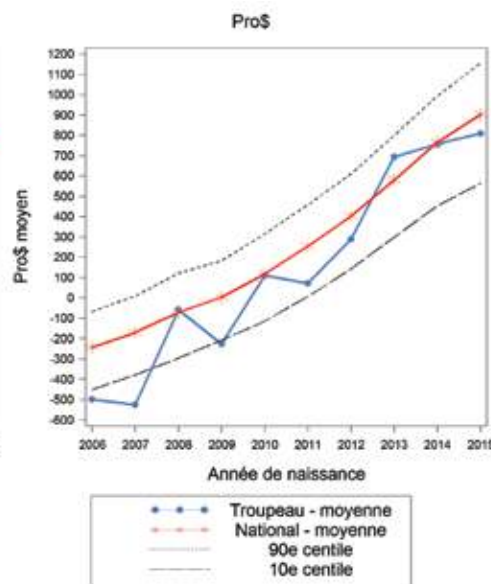
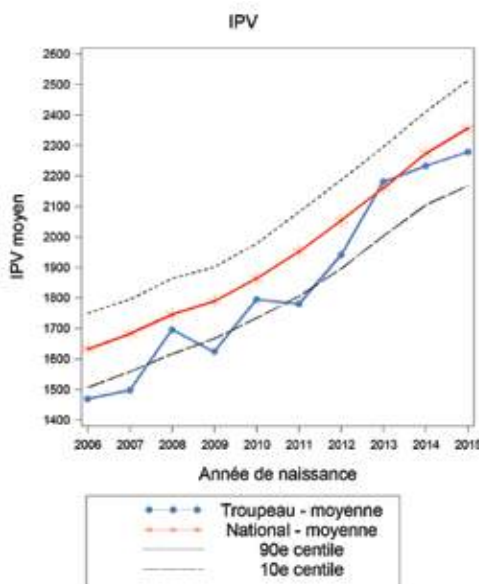
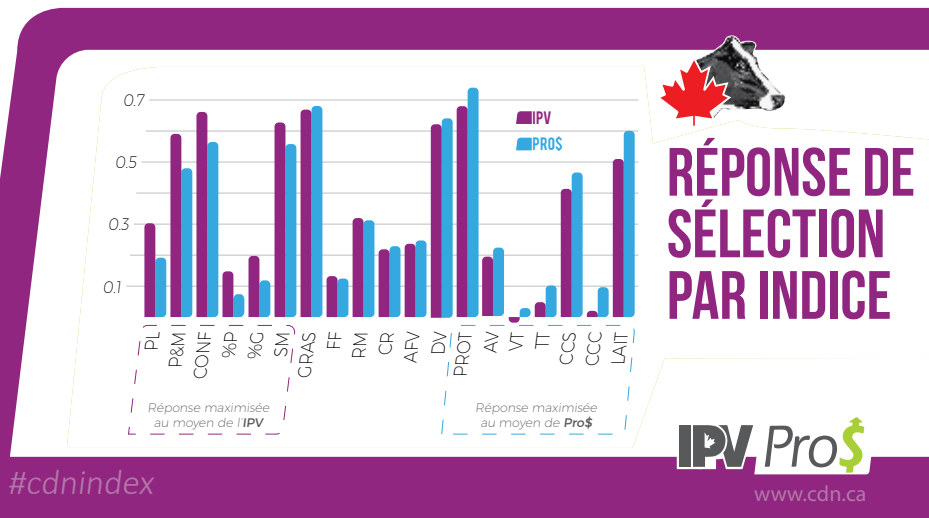
Vous êtes plutôt Pro\$ ou IPV?

QUELQUES MOIS SE SONT écoulés depuis le lancement de Pro\$ aux côtés de l'Indice de Performance à vie. Alors, quel indice préférez-vous?

Pro\$ a été élaboré en pensant aux producteurs laitiers avec pour objectif de maximiser les profits des filles à partir des ventes de lait et il a été bâti à partir des données sur les profits réalisés à la ferme, données recueillies auprès des clients du contrôle laitier canadien. À cette fin, cet indice équilibre les traits de production, de conformation et de santé et fertilité. L'IPV a été actualisé afin de se différencier de l'indice Pro\$ en répondant aux besoins des producteurs qui préfèrent mettre encore plus l'accent sur la conformation.

Tout au long du processus de lancement du deuxième indice, notre focus est passé d'une pondération relative dans la formule de calcul de l'indice à la réponse de sélection – les progrès attendus d'un trait résultant de la sélection à l'aide d'un indice comme Pro\$ ou l'IPV. Les corrélations entre les traits inclus dans un indice entraînent des résultats avec des ratios différents des pondérations entrées dans la formule de calcul. Grâce aux résultats (réponse de sélection), nous pouvons comparer les deux indices sur la même échelle et déterminer quels traits génétiques vont progresser plus rapidement en utilisant un indice plutôt que l'autre.

En regardant la réponse de sélection par indice, vous aurez peut-être choisi lequel correspond le mieux à vos objectifs; mais est-ce la même philosophie d'élevage que vous avez appliqué ces 10 dernières années? Pro\$ est nouveau, mais parce que c'est un indice génétique basé sur les traits existant depuis des années, les valeurs Pro\$ peuvent aussi être calculées sur les vaches qui ont quitté votre troupeau depuis longtemps.



Par conséquent, les rapports de tendance du troupeau mis à la disposition des clients de l'évaluation de la conformation de Holstein Canada apportent une comparaison intéressante des progrès génétiques du troupeau mesurés par Pro\$ et par l'IPV au cours des 10 dernières années. Ces deux graphes représentent le même troupeau et vous verrez que les résultats Pro\$ sont supérieurs à ceux de l'IPV – c'est la preuve que Pro\$ reflète les objectifs d'élevage utilisés pour la sélection des taureaux par le passé. Les autres troupeaux indiquent la tendance inverse : des résultats IPV supérieurs à ceux de Pro\$.

Vous voulez connaître les tendances de VOTRE troupeau? Connectez-vous à votre compte en ligne pour consulter vos progrès au cours des 10 dernières années!



Un haplotype d'un type différent...

HCD - HAPLOTYPE ASSOCIÉ À UNE CARENCE EN CHOLESTÉROL

CET ÉTÉ, des chercheurs allemands ont découvert un nouvel haplotype dans la race Holstein. Cet haplotype est différent des haplotypes affectant la fertilité découverts précédemment. Son nom est « HCD » (Haplotype associé à une carence en cholestérol, en anglais : Haplotype associated with **C**holesterol **D**eficiency) : il entraîne une diarrhée chronique incurable chez les veaux ainsi que d'autres maladies. Le sang des veaux touchés est déficient en cholestérol, ce qui empêche le dépôt normal de graisse dans les tissus de l'organisme. Dans les mois qui suivent la naissance, les veaux perdent toutes leurs réserves corporelles et finissent par mourir.

Le gène HCD spécifique n'a pas encore été trouvé, mais les chercheurs allemands ont identifié un haplotype qui est constamment présent chez les porteurs. En analysant leurs pedigrees, les chercheurs ont révélé que tous les transporteurs de HCD remontent à *Maughlin Storm*.

UN FACTEUR DE COMPLICATION

L'haplotype trouvé dans les descendants porteurs de *Storm* existe aussi chez *Willowholme Mark Anthony* puisque ces deux taureaux ont un ancêtre commun : *Fairlea Royal Mark*. Mais le facteur de complication est que *Mark Anthony* est porteur d'une version non défectueuse de l'haplotype, ce qui signifie que ses descendants qui ont deux copies de l'haplotype peuvent continuer à vivre une vie normale. Ceci a conduit les chercheurs à conclure que la mutation causant HCD doit avoir eu lieu parmi les générations entre *Royal Mark* et *Storm*. Le tableau liste les taureaux porteurs HCD qui ont plus de 5 000 filles enregistrées au Canada.

Taureaux porteurs HCD avec plus de 5 000 filles enregistrées et nées au Canada RELATION À MAUGHLIN STORM (HOCANM5457798)		
FILS	PETIT-FILS	ARRIÈRE-PETIT-FILS
Pursuit September Storm	Braedale Goldwyn	Gillette Windbrook
Comestar Stormatic	Gillette Final Cut	Comestar Lauthority
Hartline Titanic-Et	Dudoc Mr Burns	Gillette Stanleycup
Ladino Park Talent-Imp-Et	Kerndt Stallion	Lirr Drew Dempsey
		Comestar Lavanguard
		Golden-Oaks St Alexander-Et
		Gillette Windhammer

Puisque nous ne savons pas quel est le gène exact pour HCD, la seule manière d'identifier les porteurs est d'utiliser l'haplotype. Le statut HCD est facile à déterminer pour les animaux qui ont seulement *Storm* dans leur généalogie, mais il est plus difficile à déterminer si *Storm* et *Mark Anthony* figurent.

PROBABILITÉ QU'UN ANIMAL SOIT PORTEUR

CDN calcule la probabilité d'être porteur, en d'autres termes, la probabilité qu'un animal soit porteur de l'haplotype indésirable HCD. Ces informations sont affichées à l'onglet Pedigree de l'animal sur le site Web de CDN, comme indiqué sur l'image ci-dessous.

The screenshot shows the pedigree tree for COMESTAR STORMATIC (HOCANM6947936). The animal's HCD probability is listed as 99%, which is circled in red. Other information visible includes ET BW BLF CVF, HH 1%, 1%, 1%, 1%, 1%, Born 07-SEP-97, 3.40%INB, and 16%IT.

HAPLOTYPE : Une courte section du génome transmis du parent à la progéniture sous la forme de bloc d'ADN.

GÈNE : Une séquence spécifique d'ADN qui contrôle un trait ou une caractéristique.

- 99 % s'affiche si un animal est identifié comme « porteur »
- 1 % s'affiche si un animal est identifié comme « non porteur »
- La probabilité qu'un animal non génotypé ou ayant *Storm* et *Mark Anthony* dans sa généalogie soit porteur est estimée entre 99 % et 1 %, en fonction des valeurs de probabilité de ses parents et d'autres animaux parents
- On estime que les animaux avec deux astérisques (**) à côté de la probabilité d'être porteur HCD sont porteurs de deux copies du gène et donc meurent dans les premiers 6 à 8 mois de leur vie

QUELLE EST LA PROCHAINE ÉTAPE?

Le génotypage permet de découvrir et de contrôler les anomalies génétiques comme HCD. L'impact de ces haplotypes peut être éliminé en évitant d'accoupler un taureau porteur à des femelles porteuses, ce que les programmes d'accouplement d'IA font le mieux. La découverte de HCD met également en évidence l'importance pour les producteurs de rapporter au contrôle laitier (DHI) la date et la raison pour laquelle chacun des animaux a quitté le troupeau, y compris les jeunes veaux. 🐄

ÉVALUATION DE LA CONFORMATION : passé, présent et futur



Célébration de la signature officielle de l'accord pour la classification multi-races en 2003; (de g. à d.) les présidents Mark McConnell, Suisse Brune; John White, Jersey Canada; John Blair, Holstein Canada; et Larry Ness, président du conseil commun de la classification.

L'INDUSTRIE LAITIÈRE est en constante évolution. Que ce soit nos outils d'amélioration de la race, les nouvelles technologies sur et en dehors de la ferme, les règles et règlements ou les normes, il existe une constante : la passion pour l'industrie et pour nos races. Certains diront que ce sont les classificateurs(trices) qui ont la passion la plus forte de l'industrie.

En 2003, Holstein Canada a officiellement annoncé que les services de classification seraient offerts aux sept races laitières à compter de 2005. À l'époque, le président John Blair avait suggéré que ce nouveau projet jouerait un rôle de catalyseur pour rassembler les races afin de mieux répondre aux besoins futurs de tous les producteurs laitiers canadiens. Les nouveaux services de classification multi-races ont apporté commodité, efficacité et avantages à valeur ajoutée à l'ensemble des producteurs. Chacune des associations de race continue à contrôler ses normes de classification et l'orientation future de sa race respective; Holstein Canada agit en tant qu'administrateur du programme : les classificateurs évaluent toutes les races et le personnel du bureau travaille dans la coulisse pour soutenir l'équipe et fournir un service clientèle de qualité.

Dix ans déjà depuis le lancement officiel de ce programme qui maintient son dynamisme au fil des ans et des nombreux changements et mises à jour. Son succès continu ne serait pas possible sans le soutien de toutes les associations de race et leurs membres. Depuis le personnel jusqu'à l'équipement et les cartes de pointage et points de référence, le programme d'évaluation de la conformation (la classification) est en constante évolution pour mieux servir l'ensemble des races laitières. Cette affirmation est d'autant plus vraie avec la future mise en place des évaluations du bien-être des animaux ProAction® pour toutes les races laitières.

Au cours de l'année 2016, le logiciel du programme d'évaluation de la conformation fera l'objet d'une réécriture importante. Ces modifications permettront (1) une innovation du service de classification pour inclure les évaluations du bien-être des animaux ProAction®; (2) un lien avec notre nouveau livre généalogique pour favoriser l'excellence en matière de service clientèle et du partage d'informations à la fine pointe; et (3) être futuriste et miser sur la valeur ajoutée comme outil de régie. 🇨🇦

STATISTIQUES DE CLASSIFICATION MULTI-RACES

- Depuis le lancement de la classification multi-races, les classificateurs(trices) ont évalué plus de **2,3 millions** de vaches, dont **11 %** étaient des races de couleur.
- Dans les deux rondes les plus récentes, **1 196** troupeaux comptaient des Holstein et des races de couleur et **379** troupeaux étaient exclusivement composés de races de couleur.




Les classificateurs vont évaluer le bien-être des animaux au Canada

EN JUILLET 2015, Les Producteurs laitiers du Canada (PLC) ont approuvé la proposition de Holstein Canada d'évaluer le bien-être des animaux sur toutes les fermes laitières du pays. Ces évaluations ont pour objectif de fournir des normes comparatives nationales pour ProAction® et deviendront une composante obligatoire de la validation du bien-être des animaux. Ce nouveau service d'évaluation commencera à l'automne 2016. Nous prévoyons qu'il faudra entre deux et deux ans et demi pour recueillir les données et évaluer toutes les fermes.

Chaque vache classifiée sera également observée dans le cadre de l'évaluation du bien-être des animaux, à savoir la boiterie, le score de condition de chair et les blessures à la tête, au cou et au genou. À compter de 2016, les clients de la classification auront la possibilité de demander une évaluation officielle du bien-être des animaux de leur troupeau. Afin de respecter les critères relatifs à la taille des échantillons évaluée et aux exigences réglementaires mises en place par les PLC pour la validation officielle de ProAction®, cela impliquera peut-être l'évaluation d'animaux non classifiés.

Les troupeaux qui ne sont présentement pas inscrits au programme d'évaluation de la conformation auront également la possibilité que des employé(e)s Holstein Canada évaluent leur troupeau à des fins de validation officielle et d'établissement des normes comparatives.

En partenariat avec les PLC, Holstein Canada est heureuse d'offrir ce service à tous les producteurs laitiers pour évaluer et être proactive concernant les soins et le bien-être des animaux laitiers au Canada. Ce partenariat est tout à fait logique dans un esprit d'efficacité, avec notre équipe qualifiée se déplaçant déjà de ferme en ferme d'un bout à l'autre du pays. 

Le Who's Who, c'est fini

Avec l'ajout de Pro\$ comme deuxième indice national, le conseil d'administration de Holstein Canada a décidé de discontinuer la publication du Who's Who, qui était habituellement publié après chaque ronde officielle d'épreuves. Le Who's Who listait les taureaux canadiens et étrangers et leurs valeurs d'IPV. Ces informations continuent d'être disponibles gratuitement en effectuant une recherche sur notre site internet.

Maîtres-Éleveurs : des changements l'an prochain

À partir des reconnaissances pour l'année 2016, le nombre minimum de femelles enregistrées (+75 % de pureté) par année de naissance passera de 5 à 7. Le groupe 1 (de 5 à 9 enr.) et le groupe 2 (de 10 à 14 enr.) qui existent présentement seront fusionnés en un seul groupe pour lequel il faudra avoir de 7 à 14 enregistrements par an. Le nombre total de reconnaissances / plaques décerné chaque année ne changera pas (20-21).

Élections des administrateurs nationaux

Les mises en candidature pour les administrateurs(trices) nationaux sont ouvertes pour le district indiqué ci-dessous. Comment obtenir le formulaire de mise en candidature? Auprès de votre club Holstein local, de votre section provinciale, sur notre site Web à Holstein.ca > À propos > Gouvernance > Conseil d'administration ou en contactant Nicole Faubert à nfaubert@holstein.ca ou au 1 855 756-8300, poste 241. Fin des mises en candidature : **le 7 décembre 2015.**

DISTRICT ÉLECTORAL EN 2016

CENTRE DE L'ONTARIO – POSTE VACANT

Le coin des jeunes dirigeants

PROGRAMME *jeunes* **LEADERS**



École européenne des jeunes éleveurs

L'un des cinq piliers du programme Jeunes leaders est de créer d'autres occasions de voyages à l'international. C'est dans cette optique que Holstein Canada, en partenariat avec ses branches provinciales, était fière d'envoyer une équipe de six passionné(e)s originaires de tout le Canada pour participer pendant une semaine à l'École européenne des jeunes éleveurs (E.Y.B.S.) organisée chaque année à Battice en Belgique. C'est seulement la troisième année de participation pour Équipe Canada.

Créée pour enseigner aux jeunes éleveurs le jugement, la préparation des animaux pour les expositions et la mise en marché de leur génétique, l'E.Y.B.S. a réuni des équipes de toute l'Europe du 2 au 6 septembre 2015 à Battice.

Cette année, « Équipe Canada » regroupait des vainqueurs de concours provinciaux et/ou des candidats sélectionnés après un processus d'entrevues organisé au sein de leur région. Holstein Canada et ses branches félicitent les six jeunes leaders, qui ont représenté le Canada au concours cette année : Michael Flaman

(Saskatchewan), Jennifer Charlton (Ontario), Chris Steven (Ontario), Mauranne Hébert (Québec), Andrée-Anne Pariseau Beloin (Québec), Megan Wynn (Nouvelle-Écosse). Équipe Canada a fait bonne figure : quatre membres de l'équipe ont fini dans le top 15. À la fin du concours, c'est le Canadien Chris Steven qui a remporté les honneurs du meilleur concurrent. Félicitations, Chris et félicitations à l'équipe!

L'E.Y.B.S. est une belle occasion pour des représentants canadiens d'apprendre le déroulement des expositions, du jugement et de la préparation des animaux pour les concours jeunesse européens, tout en ayant l'opportunité de séjourner dans des familles d'accueil sur des fermes laitières locales et de découvrir la belle campagne belge. C'est aussi une excellente occasion de réseauter au niveau international auprès d'autres jeunes qui partagent la même passion et le même engagement vis-à-vis de l'industrie. La première participation d'une équipe canadienne remonte à 2009 à l'occasion du 10e anniversaire du concours E.Y.B.S. Depuis 2014, nous y participons chaque année.



Bourses d'études de Holstein Canada

**VOUS VOULEZ UNE CHANCE DE GAGNER 1 000 \$?
IL N'EST PAS TROP TARD POUR POSTULER!**

Holstein Canada récompense jusqu'à six étudiant(e)s exceptionnel(le)s de partout au Canada en leur offrant 1 000 \$ pour les aider dans leurs études postsecondaires. Ces reconnaissances sont réparties dans tout le pays : une bourse pour le Canada atlantique, une pour l'Ouest, deux pour l'Ontario et deux pour le Québec. Les six lauréates et lauréats sont choisis par le Comité consultatif des jeunes leaders en fonction de leur participation à la ferme, de leur expérience professionnelle, de leur participation au programme jeunesse, de leurs choix de carrière et de leur dossier scolaire.



VOICI LES DÉTAILS :

- Doit être un membre régulier ou un membre junior de Holstein Canada, ou le fils/la fille d'un membre.
- Doit avoir terminé au moins une année d'université ou de collège (ou de Cégep au Québec).
- Doit retourner à l'école au cours de l'année civile.
- Les candidatures peuvent être faites à l'aide des PDF remplissables en ligne sur le site Web de Holstein Canada dans la section Jeunes Leaders.
- Doit soumettre le formulaire de candidature dûment rempli, un curriculum vitae, une liste de références et l'original d'un relevé de notes officiel (les télécopies ou photocopies ne seront pas acceptées).
- Les candidatures doivent être envoyées à **Kelly Velthuis** soit par courriel à kvelthuis@holstein.ca ou par la poste à l'attention de Kelly Velthuis, Coordonnatrice des programmes bilingue.

DATE LIMITE : LE 27 NOVEMBRE 2015

Congrès des Jeunes leaders 2016

« Cultiver un groupe uni de jeunes leaders passionnés, éduqués, qui sont bien formés sur Holstein Canada et qui sont aussi des défenseurs et des ambassadeurs enthousiastes de l'industrie laitière; qu'ils deviennent des bons gestionnaires et des membres engagés envers l'amélioration de la race et la viabilité de l'industrie. »

Une fois encore, le Congrès des Jeunes leaders 2016 sera organisé en conjonction avec le Congrès national Holstein 2016 qui aura lieu à Calgary et Banff en Alberta du 20 au 23 avril 2016.

Si vous souhaitez soumettre votre candidature pour participer au Programme des Jeunes leaders du Congrès national Holstein, vous retrouverez plus de renseignements sur le programme 2016 et les formulaires de candidature à Holstein.ca > Adhésion-Programmes > Programme Jeunes leaders > Rencontres sociales

Soumettez votre candidature auprès de votre branche provinciale avant le lundi 11 janvier 2016. 🇨🇦





« RENCONTRE DE RÉFLEXION » ANNUELLE DES PARTENAIRES DE L'INDUSTRIE

HOLSTEIN CANADA était fière d'être co-hôte, avec **CDN**, du Forum de l'industrie d'amélioration des bovins laitiers 2015 qui a eu lieu à Charlottetown (Î.-P.-É.). Cet événement annuel réunit des représentants des races, de l'IA, du contrôle laitier et des PLC pour discuter des défis de l'industrie génétique, planifier l'avenir et encourager les collaborations. Certaines des initiatives et fusions les plus réussies de ces dix dernières années ont émergés au Forum CDN.

LA COMPÉTITIVITÉ DE LA GÉNÉTIQUE CANADIENNE

En guise de thème directeur, le travail en lien avec la Stratégie de la race Holstein au Canada a inauguré le Forum. Au vu de la révolution génomique et de la nature nord-américaine de notre industrie, les conférenciers avaient pour mission d'évaluer la capacité de la génétique canadienne à maintenir sa compétitivité et sa singularité sur la scène mondiale. Les points de vue d'un conférencier publié internationalement, d'un spécialiste de la mise en marché, d'un exportateur et d'un représentant d'une organisation d'IA basée aux É.-U. ont été présentés sur les forces et faiblesses de la génétique canadienne.

Voici leurs conclusions :

- En tant qu'important exportateur de produits génétiques, le Canada a une riche histoire de taureaux influents dans la race dans plusieurs pays du monde. Nous n'avons pas le volume d'animaux des États-Unis mais nous avons été capables de commercialiser et de donner une image de marque à notre génétique depuis plusieurs années.
- Le Canada a une solide réputation pour produire des animaux de conformation supérieure. Nous sommes désormais également réputés pour notre production, sans toutefois sacrifier la conformation.
- Le Canada est reconnu comme étant un pays avec un nombre important de producteurs qui choisissent de participer à des programmes d'amélioration de la race, pour une meilleure gestion et un accès continu aux programmes.
- Ces programmes sont nés de solides collaborations au sein de l'industrie, de messages cohérents et d'un leadership positif, sans parler de la responsabilité et de la fierté dont font preuve nos éleveurs passionnés.
- En retour, le monde entier nous envie nos systèmes d'évaluation et de collecte des données sophistiqués. Les partenaires de l'industrie insistent sur la valeur de leurs services pour démontrer le rendement des investissements de leurs clients.

- Nos organisations sont différentes de celles des autres pays, car elles sont pour la plupart sans but lucratif et propriété et gérées par les producteurs.
- Les sites Web de Holstein Canada et CDN sont renommés mondialement pour permettre un accès gratuit à un nombre très important d'informations, 24 heures sur 24!
- Le Canada a récemment fait les manchettes pour avoir lancé un deuxième indice national de sélection, Pro\$, à partir de données du contrôle laitier et de facteurs clés ayant un impact sur la rentabilité. Plutôt que d'avoir été élaboré à des fins marketing, ce nouvel indice est conçu pour prendre des décisions de gestion éclairées.
- Le Canada montre l'exemple pour introduire de nouveaux traits comme la résistance à la mammite et l'efficacité alimentaire, trait qui sera bientôt examiné.

Voici les messages à retenir : Il serait facile de nous reposer sur nos lauriers, mais nous devons constamment nous remettre en cause pour être prêts à ce qui nous attend. Nous devons activement promouvoir nos atouts et le POURQUOI de la force de notre génétique. Nous devons également activement promouvoir nos services d'information.

BESOINS EN DONNÉES ET NOUVELLES TECHNOLOGIES

Une très bonne manière de connaître les futurs besoins des producteurs est de poser la question à de jeunes producteurs passionnés. Leurs réponses nous aident à réaliser que nos programmes ne s'adaptent pas assez rapidement à leurs besoins en évolution constante. Ceux qui investissent en technologie robotique remettent en question les formes traditionnelles de collecte de données. Les robots peuvent non seulement recueillir les données de production plus fréquemment, mais ils enregistrent aussi automatiquement d'autres informations comme la CCS, la température du lait et la vitesse de traite, la rumination et le poids. Présentement, seule une fraction de ces données est recueillie par les systèmes de collecte de données traditionnels. Nous devons bâtir des systèmes de remontée d'informations supplémentaires pour utiliser ces informations au-delà des besoins individuels des fermes.

Les producteurs veulent un accès rapide et plus fréquent aux informations – et souvent que celles-ci soient accessibles sur leurs appareils mobiles. Nombreuses sont les organisations qui relèvent ce défi et qui ont investi dans la création d'applications mobiles. L'accès aux données des exploitations est possible à partir d'une multitude de sources, et la plupart se tournent vers les partenaires de l'industrie pour leur fournir des données recueillies et résumées pour eux. Voici un autre très beau message à retenir!

Un aperçu a été donné de l'application du nouveau livre généalogique et de la vision de Holstein Canada dont l'ambition est de répondre aux besoins futurs de nos producteurs canadiens. À travers l'utilisation des services Web, le nouveau livre généalogique a pour but de fournir un accès en temps réel à des possibilités de partage de données.

Et pour conclure une très belle journée de l'industrie, il y a eu un aperçu et une mise à jour sur l'initiative proAction® des PLC! 🇨🇦



Projet d'échange de données à la ferme : en cours

NOTRE COORDONNATRICE DU PROJET DES DONNÉES À LA FERME est maintenant sur la route pour parler avec nos membres des données à la ferme et de leur transmission à Holstein Canada. L'objectif de ce projet est de travailler avec nos membres et partenaires de l'industrie pour découvrir des façons plus efficaces de collecter les données à la ferme et d'améliorer la convivialité des services actuels de Holstein Canada. Si vous utilisez les nouvelles technologies et des logiciels sur votre ferme et que vous avez des idées pour nous permettre de mieux recueillir vos données, merci d'envoyer un courriel à Morgan : movervest@holstein.ca ou bien si vous allez à la Foire royale d'hiver de l'agriculture de Toronto, essayez de la rencontrer à l'occasion de la Classique laitière 4-H du Canada et des deux Expositions nationales Holstein. 🇨🇦

MEILLEURS TAUREAUX SELON LE SCORE MOYEN FINAL DES FILLES DE 1^{RE} LACTATION

Selon les classifications de 1^{re} lactation de juillet et août 2015

10 meilleurs taureaux avec
100+ filles classifiées en deux mois

10 meilleurs taureaux avec
30-100 filles classifiées en deux mois

Taureau	Filles classifiées	Score moy. filles	Score moy. mères	Taureau	Filles classifiées	Score moy. filles	Score moy. mères
SID	143	82,27	82,75	GOLD CHIP	67	83,00	82,91
DEMPSEY	272	82,06	81,42	G W ATWOOD	68	82,85	82,91
SHADOW	132	81,57	81,64	BRADNICK	47	82,09	82,21
WINDBROOK	699	81,40	81,27	NUMERO UNO	92	81,49	81,95
LAUTHORITY	321	80,93	81,53	SEAVAR	40	81,48	81,30
WINDHAMMER	208	80,80	81,22	GILLESPIY	54	81,37	81,94
FEVER	774	80,80	81,37	ALTACEO	30	81,33	79,27
MERIDIAN	147	80,74	80,63	SALOON	30	81,27	80,67
REGINALD	108	80,72	80,04	DAY	55	81,25	81,73
STANLEYCUP	467	80,40	80,89	AFTERSHOCK	73	81,15	81,38

NOTE: Les filles sont incluses dans les statistiques seulement si à la fois la fille et sa mère ont vêlé pour la première fois avant l'âge de 30 mois et si elles ont toutes deux été classifiées dans les six premiers mois de lactation. Les taureaux listés doivent avoir >=50% de filles ayant obtenu un meilleur score que leur mère.

CALENDRIER DE CLASSIFICATION

MI-RONDE **MR** SERVICES À LA FERME **SF**

NOVEMBRE

Province	Classification	Localités	Statut
Ont.		Northumberland	
Ont.	MR	Middlesex, Elgin, Essex et Kent, Lambton	DÉBUT
Qc		Berthier, Champlain, Portneuf, Labelle	
Qc	MR	Montmagny, L'Islet, Kamouraska	
SF		Toronto / kiosque à La Royale	
.....			
Ont.		Victoria, Durham	
Qc		Laviolette, Lac-Saint-Jean	MI-
SF		C.-B., T.-N.-L.	
.....			
Ont.		Peterborough, Hastings, Prince Edward, Frontenac, Lennox et Addington, Waterloo	FIN
Qc		Chicoutimi, Roberval, Lapointe, Dubuc, Charlevoix, Beauharnois, Vaudreuil et Soulanges Châteauguay, Huntingdon	
Î.-P.-É., N.-B., N.-É., T.-N.-L.			
SF		C.-B., N.-B.	

DÉCEMBRE

Province	Classification	Localités	Statut
Qc		Laprairie, Napierville, Iberville	
Qc	MR	Matapédia, Matane, Rimouski, Bonaventure, Rivière-du-Loup, Témiscouata	DÉBUT
SASK.			
SF		MAN., N.-B., N.-É., SASK.	
.....			
Ont.	MR	Oxford	MI-
Qc		Saint-Jean	
SF		ALB., Î.-P.-É.	
.....			
Ont.		Wellington	FIN
Qc		Brome, Shefford, Richmond	
SF		N.-É.	

JANVIER

Province	Classification	Localités	Statut
Ont.		Nord de l'Ontario, Thunder Bay	
Qc		Missisquoi, Sherbrooke, Compton, Stanstead	DÉBUT
Qc	MR	Arthabaska, Mégantic, Wolfe	
SF		C.-B.	
.....			
SF		ALB.	FIN

Nos heures d'ouverture durant le temps des Fêtes

LA FAMILLE EST CE QU'IL Y A DE PLUS IMPORTANT pour les membres et pour le personnel de Holstein Canada. C'est dans cet esprit que notre bureau sera fermé le jeudi 24 et le jeudi 31 décembre pour célébrer le temps des Fêtes.

Voici le calendrier des heures d'ouverture du siège social de Holstein Canada pendant les Fêtes.

Au nom de la famille Holstein Canada, nous vous souhaitons, à vous et à vos proches, un merveilleux temps des Fêtes et santé, bonheur et prospérité pour la Nouvelle Année. Nous nous réjouissons de continuer à servir nos fidèles membres et clients en 2016! Joyeuses Fêtes!

Lundi 21 décembre	Ouvert de 8 h à 17 h
Mardi 22 décembre	Ouvert de 8 h à 17 h
Mercredi 23 décembre	Ouvert de 8 h à 17 h
Jeudi 24 décembre	Fermé
Vendredi 25 décembre	Fermé
Lundi 28 décembre	Ouvert de 8 h à 17 h
Mardi 29 décembre	Ouvert de 8 h à 17 h
Mercredi 30 décembre	Ouvert de 8 h à 17 h
Jeudi 31 décembre	Fermé
Vendredi 1er janvier	Fermé



Les opinions personnelles émises par les collaborateurs sont les bienvenues, mais ne reflètent pas nécessairement celles de l'Association. La reproduction et l'utilisation du contenu sont encouragées à des fins personnelles, de recherche et de formation, ou pour toute autre utilisation non commerciale, en autant que l'auteur et la source soient clairement mentionnés.

Retourner toute correspondance ne pouvant être livrée au Canada à :

HOLSTEIN CANADA
C. P. 610, BRANTFORD, ONT. N3T 5R4

Tél. : 519 756-8300 Téléc. : 519 756-3502

Sans frais : 1 855 756-8300

www.holstein.ca

Rédactrice : Jennifer Kyle
jkyle@holstein.ca

Publié six fois par année
Abonnement : Étranger 18 \$

Convention de la
poste-publications
n° 40008691