

# Info Holstein

Une publication de  
Holstein Canada offrant  
des nouvelles instructives,  
intéressantes et actuelles.

**Séances de  
commentaires  
des membres 3**

**Résumé de  
la Royale 2011 4**

**Alberta : profils  
de membres de  
Holstein Canada 6**

**Congrès  
Holstein 2012  
au Manitoba 16**

## De nouveaux membres Holstein excellent en Alberta

La campagne de l'Alberta est riche et variée dans ses panoramas. Au sud de la province, on aperçoit au loin les Rocheuses, tandis que plus près de soi, de nombreuses éoliennes complètent ces paysages dignes d'une carte postale.

Plus au nord, au centre, on découvre son immense plaine, si typique de l'Ouest canadien. Dans ce pays ouvert vivent de nombreux producteurs laitiers dont le dur et humble labeur contribue à faire de l'Alberta la quatrième province au Canada pour la production de lait (8,2 % du total). Oui, l'industrie laitière joue un rôle clé dans

l'économie albertaine, car elle y injecte plus de 2,5 milliards \$ par an.

Votre *Info Holstein* a eu la chance de parcourir cette splendide province et d'y rencontrer quatre nouveaux membres de Holstein Canada sur les 505 que compte l'Alberta. Avec une hospitalité des plus amicales, ces producteurs laitiers enthousiastes n'ont pas hésité à nous faire partager leurs histoires, reflets de leurs succès en tant que nouveaux membres de Holstein Canada.

**Suite en page 6...**



## Votre rédactrice

**D**epuis mon arrivée au poste de rédactrice de l'Info Holstein, en mars dernier, les choses se sont déroulées comme dans un ouragan. J'ai eu la chance incroyable de voyager d'un bout à l'autre du pays. En mai, j'ai assisté au Congrès national Holstein, à Halifax (N.-É.). Au mois d'août, j'ai rencontré des agriculteurs de l'Alberta, en parcourant la magnifique campagne de cette province.

J'ai adoré écouter les histoires de nos membres dévoués à les faire partager à tous les lecteurs d'Info Holstein. Et je me réjouis de continuer à faire connaître aux membres de Holstein Canada des expériences **qui les informent et les instruisent, qui trouvent un**

**écho dans leur cœur.** Au cours de mes voyages, une chose m'est apparue très clairement : la passion des membres de Holstein Canada pour leur métier est indéniable. Je suis fière d'être la messagère de ces histoires positives!

Si vous avez des idées d'articles à faire partager à nos membres ou un commentaire, quel qu'il soit, n'hésitez pas à me les communiquer par courriel à [ccrowley@holstein.ca](mailto:ccrowley@holstein.ca). Je serai heureuse d'avoir de vos nouvelles!

L'hiver s'est installé. Pour ce temps des Fêtes, je vous souhaite le meilleur, à vous et à votre famille. Profitez des prochains mois pour prendre du repos, relaxer et « hiberner » un peu, avant un autre printemps si intense.

Merci pour cette mémorable première année à Holstein Canada!

Christina 



Christina Crowley, rédactrice  
Info Holstein

## Merci à nos membres

par Paul MacLeod, de Woodstock (Ont.), président de Holstein Canada

**J**e suis de retour chez moi, après un mois d'octobre de consultation auprès des membres de tout le Canada. Je remercie sincèrement tous les membres qui ont interrompu leur saison de récolte pour venir discuter de l'avenir de Holstein Canada. En tant que président, je suis fier de rencontrer des membres dévoués qui se préoccupent sincèrement de l'orientation de l'association dont ils sont propriétaires.

J'ai réellement apprécié dialoguer franchement avec vous et entendre vos questions. Nous avons pu répondre à plusieurs d'entre elles et discuter d'enjeux importants, faire tomber certains mythes et vous dire où en est notre projet de fusion.


Au cours de ces rencontres, j'ai pu constater la passion de nos membres pour leur industrie et leur association. C'est grâce à cette passion que nous sommes parmi les meilleurs de l'industrie laitière mondiale. Au cours de ces séances de consultation, votre conseil d'administration voulait

vous écouter, et cela, il l'a fait. Nous attendons avec impatience le rapport de notre consultante externe pour discuter des prochaines étapes de notre projet de fusion.

Ce rapport nous apportera des renseignements complémentaires, qui nous aideront à progresser adéquatement dans la direction la plus désirable pour l'Association et ses membres.

Je remercie cordialement pour leur accueil chaleureux les agriculteurs à qui j'ai rendu visite sur les côtes est et ouest. Votre hospitalité fut vraiment très appréciée.

J'en profite aussi pour remercier ma famille, qui a tenu les rênes de la ferme et m'a permis de voyager si régulièrement. Sans ce solide soutien à la maison, je ne pourrais accomplir ma tâche de président de Holstein Canada.

À vous et à votre famille, je souhaite la plus belle saison des Fêtes et une excellente année 2012! Merci encore pour votre engagement assidu envers votre association. 





Ontario



Québec



Alberta

## Fusion avec le CDN : les membres se prononcent!

**E**n octobre dernier, votre conseil d'administration est venu dans votre région consulter les membres sur le projet de fusion entre Holstein Canada et le Réseau laitier canadien (CDN). Plus de 300 membres ont répondu à l'appel, malgré leur horaire chargé. À chacune des réunions sont sorties des idées et des suggestions formidables. Le changement est une réalité très actuelle, mais une chose demeure : l'attachement des membres envers Holstein Canada et leur préoccupation pour l'avenir de leur industrie!

La formule était la même dans chacune des neuf réunions tenues au pays. Les présidents du CDN et de Holstein Canada, **Grant Roy** et **Paul MacLeod**, ont d'abord présenté aux membres des informations importantes et décrit la structure qu'aurait la nouvelle entité. À la suggestion des membres réunis en AGA à Halifax, le conseil d'administration avait engagé un animateur indépendant pour ces rencontres. La personne choisie fut Ann Louise Carson, bien connue dans le monde Holstein. À chacune de ces neuf séances de consultation, Ann Louise a d'abord fait

connaître des données et des réflexions sur la façon dont l'industrie canadienne du lait avait évolué ces 20 dernières années. Pendant cette période, a-t-elle dit, le nombre d'élevages sous contrôle laitier (CL) est passé de plus de 17 000 à moins de 10 000, tandis que les agences d'IA et de CL, les associations de races et leurs activités ont connu de nombreux changements de structure.

Au cours de ces consultations, les membres ont pu poser leurs questions et obtenir des clarifications. En après-midi, ils ont discuté en tables rondes d'aspects précis de la fusion proposée, tels que la gouvernance, les services et les économies financières potentielles.

Et vous avez discuté! **Le conseil d'administration de Holstein Canada remercie tous les participants pour leur ouverture d'esprit et leur franchise à chacune de ces réunions.** En décembre, dans le cadre d'une discussion en profondeur lors des réunions communes des conseils d'administration de Holstein Canada et du CDN, nous étudierons le rapport de la consultante. Vous aurez des nouvelles dès le début de 2012! 🇨🇦



Colombie-Britannique



Manitoba



Saskatchewan





La lauréate de la première Coupe du président présentée dans le cadre de la Classique laitière 4-H TD du Canada 2011 fut la Grande Championne présentatrice Rachel Jebson, de Sunderland (Ont.).

## Un saut à la Royale 2011

Merci à Jane Whaley, responsable de l'Exposition nationale Holstein pendant plus de 35 ans.

Une autre année, un autre fantastique étalage de vaches Holstein à la Royale! Les expositions nationales Holstein rouge et blanc et noir et blanc furent l'apogée d'une semaine bourrée d'activités. Avec de nombreux visiteurs étrangers venus voir ces deux expos, tout était en place pour une année spectaculaire.

Le juge officiel Brian Carscadden, de Guelph (Ont.), et le juge associé David Crack fils, de Richmond (Qc), ont placé 337 bêtes dans de fantastiques classes de sujets noir et blanc. Continuant sur sa lancée des titres de Grand Championnat, Eastside Lewisdale Gold

Missy (EX-95-CAN) fut nommée **Grande Championne de l'Expo nationale des Holstein noir et blanc**. Missy, propriété de Morsan Farms Ltd, de Ponoka (Alb.), de Van Ruinen Dairy Ltd, de Lacombe (Alb.), de Mark Butz, de Cedar Rapids (Iowa), de Gert Andreasen, de Ponoka (Alb.), et de Georges Uebelhardt, de Ponoka (Alb.), avait récemment été couronnée Grande Championne et Championne suprême de la World Dairy Expo 2011.

Quant à l'Expo Holstein des rouge et blanc, le juge officiel Dan Doner, de Courtice (Ont.), a placé près de 90 têtes en toute confiance et couronné des championnes exceptionnelles à la tête de chaque classe. Une favorite de l'auditoire,

## Vœux de la saison

Le bureau de Brantford (Ont.) de Holstein Canada est ouvert pour servir la clientèle durant la saison des Fêtes. Cette année, le bureau sera ouvert les :

**Vendredi 23 décembre 2011 – Le bureau ferme à midi.**

**Mercredi 28 décembre 2011**

**Jeudi 29 décembre 2011**

**Vendredi 30 décembre 2011 – Le bureau ferme à midi.**

**Mardi 3 janvier 2012 – Le bureau rouvre.**

La famille Holstein Canada vous souhaite, à vous et aux vôtres, santé et bonheur durant la saison des Fêtes et pour le Nouvel an. Nous avons hâte de continuer à servir nos chers membres de Holstein Canada en 2012!

Blondin Redman Séisme (TB-89-4 ans-CAN, EX-92-4 ans-É.-U.), maintenant propriété de Milk Source Genetics, de Kaukauna (Wisc.), a été la meilleure *Cinq ans*, puis **Grande Championne de l'Expo nationale des Holstein rouge et blanc** pour une deuxième année d'affilée.

Une première à la Royale de cette année : la présentation de la **Coupe du président** (remise au Grand Champion présentateur) dans le cadre de la Classique laitière 4-H TD du Canada – la plus importante manifestation laitière des jeunes, que Holstein Canada continue de commanditer. Devançant 355 autres participants, Rachel Jebson, de Sunderland (Ont.), représentant le comté de Durham West, a remporté le prestigieux titre. Félicitations, Rachel! 🇨🇦

## Merci à nos commanditaires!

Holstein Canada remercie les nombreux commanditaires qui ont généreusement donné pour chacune des classes des expositions de la Royale 2011!

### Commanditaires de l'Expo Holstein noir et blanc

Association Holstein du Japon  
Association Holstein Hokkaido  
Banque CIBC (Banque canadienne impériale de commerce)

*Bridon Farms  
CanWest DHI  
Cattle Connection  
Comestar Holstein  
Crackholme Holstein  
Crasdale Holsteins  
Crovalley Holsteins  
Eastside Holsteins  
Ferme Gillette Inc.  
Ferme Jacobs  
Ferme Provetaz  
Ferme Rolandale (Jolibois)  
Heather Holme Holsteins  
Holstein Journal  
Holstein Ontario  
Karnvilla Holsteins  
Lookout Holsteins  
Lystel Holsteins  
Monteith Holsteins  
Morsan Farms  
Quality Holsteins  
Salem Holstein  
Section Holstein du Nouveau-Brunswick  
Southrise Holsteins  
Stanhope-Wedgwood  
Zen-Noe Livestock*

### Commanditaires de l'Expo Holstein rouge et blanc

Canadian Livestock Photography  
Cityview Holsteins  
Greenlea Farms et Phoenix Bros  
La Coop Fédérée  
RockyMountain Holsteins  
West Port Holsteins

## S'estimer heureux...

par Brian Van Doormaal, chef de la direction de Holstein Canada

Alors que je voyage en votre nom pour assister à diverses réunions, manifestations et expos, j'entends régulièrement les producteurs « remercier le ciel » à propos de cette merveilleuse industrie laitière qui est la nôtre. Ils font allusion aux allocations de quota additionnelles, aux bonnes récoltes, aux (généralement) bonnes conditions de la météo, aux bons prix pour le bétail et les embryons, mais, surtout, au bon prix pour le lait – un point qui fait l'envie de bien des producteurs du monde. Présentement, il est bon d'être producteur laitier au Canada, avec des Holstein dans l'étable! Ceux qui remettent en question la gestion de l'offre devraient examiner ses avantages de plus près, pas seulement ceux des producteurs, mais ceux de la société en général, y compris pour le consommateur.

Nous sommes bénis de faire partie de l'industrie laitière du Canada et de travailler avec la belle Holstein! Au nom de tous à Holstein Canada, meilleurs vœux pour un Noël festif et réussi et beaucoup de bonheur, de santé et de succès en 2012! 🇨🇦



Pour féliciter la Grande Championne de l'Expo nationale Holstein des noir et blanc 2011, il y avait, dans l'ordre habituel, le juge associé David Crack fils, le juge officiel Brian Carscadden, le conducteur Donald Dubois, Jon Raymond-Dykstra, un représentant de la section Holstein du Nouveau-Brunswick et le président de Holstein Canada, Paul MacLeod.



*De nouveaux membres Holstein excellent en Alberta (suite de la page 1)*

## **Pincher Creek Colony Pincher Creek (Alb.)**

**B**ien que l'une des nombreuses fermes avoisinant la ville de Pincher Creek (Alb.), Pincher Creek Colony est une sorte de « destination touristique » pour la petite localité de 3 600 habitants. En élevant à la fois des bovins de boucherie, des porcs, des moutons, des poules pondeuses et des vaches laitières, la Colonie perpétue une tradition ancienne avec un modernisme révolutionnaire.

Cette ferme fait vivre quelque 150 personnes et cela, de façon prospère. Sa production laitière est d'ailleurs gérée par un patron des plus innovateurs et dynamiques, Jeremy Gross. Impliqué dans la ferme laitière depuis l'âge de 13 ans, Jeremy en est récemment devenu le gérant. Très ouvert aux nouvelles idées, Jeremy

gère les animaux de façon moderne et efficace. En effectuant la traite des 80 à 85 vaches dans la salle en double-6 de la stabulation libre, il a optimisé les opérations, tout en misant sur le confort des vaches.

Devenue membre de Holstein Canada en 2009, *Pincher Creek* fait classer ses animaux depuis deux ans. Et déjà, les réalisations sont là. Grâce à l'œil averti de Jeremy pour les vaches de qualité, *Pincher Creek* a eu sa première vache EX de son propre élevage : Pincher Creek Tribute 241. L'été dernier fut aussi révélée leur première vache TB de deux ans.

La motivation à classer les bêtes, Jeremy en attribue le mérite à son ami et voisin Leo Robbins, de *Willobrake Farms*, également de Pincher Creek. « Il a sauté au plafond quand notre

première vache a été classée EX! » dit Jeremy. C'est grâce à ce mentorat précieux que sa ferme réussit, croit le jeune producteur.

Mais avec le temps, il admet que les services de Holstein Canada l'ont aussi beaucoup aidé à améliorer sa gestion et la qualité du troupeau. En ce qui concerne le confort animal, l'éleveur a installé dans l'étable, en 2011, une brosse rotative qui s'est avérée un grand succès auprès de ses vaches. De plus, de la litière de sable a maintenant remplacé les copeaux de bois. Sage décision, car les vaches sont maintenant plus propres et Jeremy Gross peut maintenir leur compte de cellules somatiques sous les 100 000. Dans la stabulation libre, des cornadis et des ventilateurs ont été ajoutés, ces derniers procurant un air



*Les installations impressionnantes de Pincher Creek Colony contribuent à son excellent programme d'élevage des veaux, qui affichent un faible taux de mortalité.*



*Les 80 vaches du troupeau sont traitées dans la salle en double-6 de cette stabulation libre réaménagée pour leur confort.*


agréablement rafraîchissant, comme en témoignent les nombreuses vaches confortablement allongées pendant les journées chaudes.

Dans son désir d'agrandir et de moderniser la ferme laitière, Jeremy a examiné plusieurs options, dont la construction d'une nouvelle étable dotée d'un robot de traite pour plus de 150 ou 200 vaches. Mais leur ferme se trouvant dans une région à faible développement et où le prix des terres est élevé, d'autres idées ont été explorées. Ainsi, les propriétaires de la colonie ont trouvé une autre option viable pour l'avenir de celle-

ci : ils ont acheté une terre à Hines Creek, à environ deux heures au nord de Grande Prairie, dans le nord de l'Alberta. L'achat fut concrétisé en avril 2011 et on y transfère en ce moment une partie de la ferme, en plus d'y préparer la terre de 1 500 hectares pour les cultures.

À l'heure actuelle, la colonie cultive entre 2 200 et 2 400 ha et fait paître ses 600 bovins de boucherie sur quelque 800 autres hectares. La colonie augmentera probablement son quota de lait – 85 kg de gras actuellement –, selon le projet de Jeremy d'agrandir les installations et d'améliorer la quantité

et l'efficacité de la production de lait.

Quoi qu'il en soit, avec les éoliennes qui s'alignent à l'arrière-plan de Pincher Creek Colony, Leonard Gross, le père de Jeremy, conclut : « Nous pourrions vivre rien qu'à partir du paysage! » 



Tout est cultivé et récolté par la Colonie, qui possède une machinerie et des silos à grains impressionnants.

## Linquenda Dairy Barrhead (Alb.)

Située à deux heures de voiture au nord-ouest d'Edmonton, la capitale de l'Alberta, *Linquenda Dairy* appartient à Aaldert et Saakje Otten, ainsi qu'à leur fils, Jan, et à leur belle-fille, Jennifer, deux jeunes très déterminés. Le nom de *Linquenda* semble bien coller à cette ferme laitière : il vient du latin *linquo*, qui signifie « se séparer » ou « partir ». Les Otten ont en effet quitté les Pays-Bas pour s'installer en Alberta quand Jan avait trois ans.

Jan et Jennifer sont eux-mêmes de jeunes parents : leurs deux enfants, Jack et Shannon, qui n'ont pas deux ans, comblent leur journée déjà bien occupée de producteurs laitiers! La famille prend une grande place dans la vie de Jan et Jennifer, eux qui viennent de grandes familles de producteurs laitiers. En fait, plusieurs de leurs frères et soeurs ont épousé d'autres producteurs laitiers! La famille Otten a même aujourd'hui des liens nettement plus à l'est au Canada, puisqu'une sœur de Jan a épousé

Marten Bylsma, de la *Opsterlawn Holsteins*, à Alma (Ont.), l'un des élevages ontariens les mieux classés pour sa gestion. Et ce n'est que l'une des cinq sœurs de Jan! Jennifer, de son côté, a grandi avec ses quatre frères et sa soeur dans une ferme laitière à stabulation libre de 190 têtes, à l'ouest de Leduc, en Alberta.

Les jeunes Otten se sont rencontrés lors d'une activité de retraite et se sont mariés il y a trois ans. Ils prennent la relève de la ferme familiale, qui porte le préfixe de *Neerlandia*. Jan et Jennifer, respectivement 26 et 24 ans, apprécient avoir l'occasion de gérer l'entreprise laitière aux côtés des parents de Jan, Aaldert et Saakje, envers qui ils ne tarissent pas d'éloge et avec qui ils prennent les décisions de tous les jours. Aaldert donne toujours un solide coup de main à la ferme, pour gérer la machinerie et nourrir le troupeau. La plus jeune sœur de Jan aide aussi à la traite et aux tâches quotidiennes.



Jan et Jennifer Otten avec leur fils, Jack, âgé de 10 mois.

Toute la famille Otten exprime aisément sa gratitude envers Dieu, sous le regard de Qui ils ont prospéré et continueront de le faire. Dieu a béni avec abondance leur famille, leur ferme et leurs vies; pour leur part, ils continueront à apprécier tout ce que Dieu leur a donné et qu'Il leur permet de faire.

L'étable à stabulation libre de 150 vaches abrite une salle de traite en double-10 BouMatic. Bien que tout semble neuf, les bâtiments ont été construits il y a plus de 20 ans. Mais des ajouts ont été faits à l'étable originale, notamment, il y a quatre ans, une nouvelle aile pour remplacer l'ancienne salle de traite, ainsi qu'un appentis pour loger davantage de vaches. Sur quelque 200 ha sont cultivés des fourrages, du canola et du blé, à forfait pour la

plupart. Aaldert a appuyé Jan quand il a décidé de rejoindre Holstein Canada en décembre 2009 et, un an plus tard, de faire classer les premières bêtes. À ce moment, Jan venait de recevoir son diplôme du collège de Vermillon (Alb.), et avait travaillé un an chez un producteur laitier de ses connaissances. Dès la toute première ronde de classification tenue à la ferme, *Neerlandia* 838 en est devenue la toute première TB de deux ans. Aspenway Boss Tulip, une fille de Bosside Rubens, est une autre vache TB de la ferme. Très intéressé à améliorer la génétique du troupeau, Jan prend toutes les décisions sur les croisements et a introduit l'IA dans l'élevage. Aaldert approuve les décisions de son fils dans sa sélection en faveur d'une meilleure conformation. Les premières vaches saillies par IA vèlent déjà et Jan a hâte de voir les améliorations de la mère aux veaux.

Le jeune producteur compte sur une vache en particulier pour améliorer son troupeau : Alberta AltaRolex 984 (TB-85-2 ans-CAN). Achetée à deux ans dans sa première lactation, c'est la première vache *Neerlandia* dont on a récolté les embryons. La semence de Braedale Goldwyn avait spécialement été choisie pour l'occasion. Mais pourquoi avoir choisi cette vache pour la TE? « J'aime son apparence et je veux qu'elle me donne plus de filles », répond Jan avec un petit rire. Tout aussi souriant à l'idée de devenir un jour Maître-éleveur, il ajoute qu'il aimerait d'abord améliorer le score de gestion de son élevage. C'est cet humour, cette humilité et cette attitude réaliste

qui aideront Jan et sa jeune famille, sans aucun doute, à faire prospérer *Linquenda Dairy*. 🐄



Alberta AltaRolex 984 est l'avenir du troupeau *Neerlandia*. C'est la première vache dont on a récolté les embryons dans cette ferme.



Cette stabulation libre, bien qu'à l'apparence neuve, a été construite il y a 20 ans.

## Erskine Farming Co LTD

### Erskine (Alb.)

C'est à Erskine, dans cette très belle contrée albertaine au nord de Calgary, qu'est nichée Erskine Colony, de préfixe *Ervale*. En mai 2010, Jake Hofer, gérant de la ferme laitière, a réinscrit auprès de Holstein Canada cette ferme qui avait déjà joint l'Association en 1984.

Après avoir longtemps utilisé les installations existantes de la ferme

qu'elle a rachetée en 1974 à son arrivée à Erskine, la colonie les a fait démolir, il y a un an et demi, pour reconstruire une stabulation libre des plus modernes. Dans ces nouvelles installations, tout est commodément sous le même toit.

« Nous aurions dû construire cette étable il y a 20 ans », dit Jake, impressionné par les résultats obtenus dans la nouvelle étable à stabulation libre. Dans une salle de traite en double-16 BouMatic, le bâtiment actuel permet de traire 100 vaches, soit 20 à 30 de plus que dans l'ancienne étable de 35 ans. Sur quelque 3 000 ha de terres, la colonie élève également 400 bovins de boucherie, de 15 à 20 moutons, 10 000 poules pondeuses, des abeilles et une ferme porcine naisseur-finisserieur de 400 truies. Toutes

les cultures sont semées et récoltées par la colonie.

La nouvelle salle de traite est maintenue impeccable, grâce à un lavage complet deux fois par mois. Dans une pièce située juste en dessous, on prélève les échantillons de lait et on entrepose tout le matériel de traite pour le garder en parfait état.

Une porte de triage fermant l'allée de sortie de la salle de traite permet à M. Hofer et à ses employés de diriger facilement les animaux dans le bon enclos suivant qu'elles doivent être traitées ou mises à tarir. La porte de triage s'ouvre vers le bon enclos grâce au message envoyé par le transpondeur fixé au cou de chacune des vaches.

Très curieux et observateurs, Jake et les jeunes aides de la ferme



Après le sevrage à l'âge de deux mois, on déplace les veaux d'enclos distincts à des enclos de groupe où ils y demeurent jusqu'à l'âge de six mois.





laitière veulent tout savoir sur la race Holstein. Ils scrutent souvent les pedigrees, se tiennent au courant de tout ce qui concerne l'industrie laitière et connaissent les champions des expositions laitières, les taureaux les plus utilisés au Canada et la Vache de l'année Holstein Canada.

Ils se sont rendus à Red Deer, en Alberta, au printemps dernier, pour assister au Séminaire laitier de l'Ouest canadien et ont même assisté à la vente Rocky Mountain High 2011 à Cochrane (Alb.). Toujours prêts à investir pour améliorer le troupeau, ils ont notamment acheté de Brummelhuis Dairy, à Olds, en Alberta, une rouge et blanc à côtes profondes et d'un excellent pis : Brummelhuis Rustler Red Tonnie (BP-83-3 ans-CAN).

Dès la deuxième ronde de sa toute première année de classification, en 2010, l'élevage s'enorgueillissait de trois vaches TB : Ervale Electric 481 (TB-86-4 ans-CAN), Ervale Allen 498 (TB-86-4 ans-CAN) et Ervale Electric 509 (TB-85-3 ans-CAN). La ferme expose fièrement les certificats de deux vaches de *Production supérieure* : Ervale Sargent 92, ayant eu une production record à quatre ans de 15 682 kg L, à 3,80 % G, 3,02 % P et une MCR combinée de 304-314-293; et Ervale Samuel 513, d'un record à

deux ans de 11 300 kg L, à 4,5 % G, 3,49 % P et une MCR combinée de 274-332-301.

Fervent de génétique et de bonnes familles de vaches, Jake Hofer a acheté plusieurs taureaux, venant principalement de l'Ontario et du Québec, issus de familles de vaches robustes et de généalogie renommée. Ces taureaux ont des IPV élevés, une conformation exceptionnelle, viennent de mères réputées et ont le plus souvent des frères très prisés en centre d'IA. Certains des taureaux acquis par Ervale sont eux-mêmes des sujets d'IA potentiels.

L'influence des fils de *Shottle* et de *Goldwyn* se fait sentir dans le troupeau Ervale, où plusieurs vaches attirent l'œil par leur robe typiquement tachetée de noir et blanc ou complètement noire. De quatre à cinq gros taureaux servent à la saillie à la ferme, tandis qu'un autre est gardé au pâturage avec la trentaine de jeunes génisses. Les veaux sont élevés avec le plus grand soin dans une nouvelle étable de 30 enclos très bien ventilés et nettoyés toutes les semaines. Le programme d'élevage des veaux exemplaire et la sélection génétique hors pair de la ferme ont grandement contribué à la qualité du troupeau Ervale. 🇨🇦



Ervale Leon 552 (BP-80-2 ans-CAN)



Établie sur plus de 2 800 ha, la colonie élève bovins laitiers et de boucherie, moutons, poulets, porcs et abeilles, et recèle une abondante production de grandes cultures.



La salle de traite en double-16 BouMatic, installée en 2010, est maintenue en parfait état.



# Hutterian Brethren of Rainbow Innisfail (Alb.)

**L**e duo Albert et Philip Hofer gère la ferme laitière de la Colonie Rainbow, membre de Holstein Canada depuis février 2011 et qui porte le préfixe *Rainstorm*. Albert est devenu le gérant de la ferme laitière en septembre 2010. Il avait commencé dans l'étable comme jeune garçon et a, avec le temps, assumé de plus en plus de responsabilités.

Albert Hofer savait qu'il devait surmonter plusieurs obstacles en acceptant ce poste : aucun registre du troupeau, un compte de cellules somatiques élevé et la nécessité d'améliorer la gestion.

Depuis que les services de Holstein Canada avaient éveillé son intérêt au Séminaire laitier de l'Ouest canadien, tenu à Red Deer (Alb.), le nouveau gérant avait hâte de créer un préfixe pour le troupeau et de commencer à enregistrer ses animaux par la suite. Il se rend compte qu'il lui reste « beaucoup de chemin à faire » avant de développer le troupeau qu'il recherche, mais il a déjà fait des bonds de géant vers cet objectif.

Il est difficile de croire à tout le progrès accompli par les Hofer depuis qu'ils ont repris l'élevage à l'automne 2010. Ils ont inscrit l'élevage au contrôle laitier en décembre 2010 et ont commencé à enregistrer leurs

animaux en février 2011. Ils ont amélioré leur gestion, le confort des vaches et leur technique de traite. Tout cela a contribué à faire baisser le compte de cellules somatiques de plus de 300 000 à près de 150 000.

Le troupeau *Rainstorm* compte 50 vaches, traites dans une étable à attaches. Les éleveurs gardent les stalles pleines et s'assurent que les vaches remplissent leur quota d'un mois à l'autre. Albert et Philip comptent bientôt remplacer leur étable, déjà vieille de 10 ans. Ils hésitent entre une étable avec salle de traite ou avec robot de traite. « Mais nous penchons plus vers l'option du robot », dit Albert. Son permis d'agrandissement en main, la Colonie espérait commencer à construire la nouvelle étable à l'automne 2011.

Plusieurs animaux du troupeau proviennent d'éleveurs locaux. Pour s'aider dans l'achat de taureaux et de jeunes vaches de génétique renommée, Albert demande conseil à Don Chalack de *Wendon Holsteins*, à Innisfail (Alb.). En 2011 seulement, il a acheté 20 bêtes et en a réformé plusieurs autres qui ne produisaient plus suffisamment, ou avaient un compte de cellules somatiques élevé ou une conformation non idéale à ses yeux. Le troupeau *Rainstorm* sera classifié



dès que les nouveaux animaux enregistrés seront assez vieux pour l'être.

On sert aux animaux une RTM complétée avec du foin sec acheté à Lethbridge (Alb.). Car les pluies abondantes de la région d'Innisfail compliquent la culture des fourrages. Ainsi nourries, les vaches produisent bien : une moyenne générale de 34 kg chacune selon le dernier contrôle laitier, et de 50 kg ou plus pour cinq d'entre elles ! « Je suis beaucoup plus content de mes vaches aujourd'hui qu'au départ », lance Albert. Il est vrai que l'élevage compte maintenant plusieurs vaches de forte stature aux pieds et membres exceptionnels, un attribut étonnant pour ces animaux qui ne sortent pas de l'étable.

Depuis peu, Albert doit cependant relever un défi encore plus grand puisqu'il vient d'être élu ministre pour la colonie. Il ignore comment il pourra combiner ces nouvelles responsabilités prestigieuses avec ses tâches de la ferme laitière, mais il désire ardemment continuer à faire progresser le troupeau et attend impatiemment la construction de la nouvelle étable *Rainstorm*. 🇨🇦



Rainstorm est dotée d'une étable à attaches de 50 vaches. On prévoit agrandir le troupeau et construire de nouveaux bâtiments.



Une vue de l'étable laitière de la Colonie Rainbow.



Les derricks sont nombreux dans la campagne de l'Alberta, où l'énergie est le principal moteur économique.

# Appel à tous les « anciens » jeunes adultes

## Journée de retrouvailles pour tous les anciens participants

Ces 10 dernières années, de nombreux jeunes adultes sont devenus de grands amis (et parfois des époux!) lors d'activités du Programme Jeunes adultes tenues durant le Congrès national Holstein. Pour commémorer toutes ces années du Programme, tous les anciens participants des **Congrès Holstein Canada des jeunes adultes** sont invités à un évènement spécial organisé dans le cadre du Congrès national Holstein, qui aura lieu à Brandon (Man.), du 18 au 22 avril 2012.

Au menu : rencontres sociales, visites de fermes, souper de bienvenue, vente et exposition.

Sont également planifiés un déjeuner avec les membres du conseil d'administration, une discussion avec un panel de Maîtres-éleveurs et le banquet des Maîtres-éleveurs.

Bien sûr, l'un des clous de cette activité sera cette occasion unique de prendre contact avec tous vos confrères et consœurs anciens, actuels et futurs, autant de jeunes leaders de l'industrie laitière canadienne!

N'attendez pas pour vous y enregistrer, car le nombre de places est limité à 45.

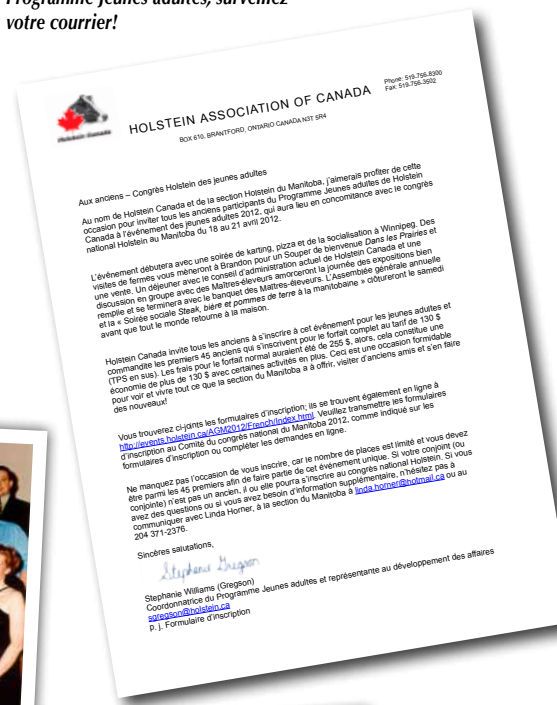
Pour en savoir plus sur cette rencontre des Jeunes adultes, parcourez la page Web du Congrès national Holstein 2012 à : [events.holstein.ca](http://events.holstein.ca).

Vous pouvez aussi vous relier à la page Web du Congrès national Holstein 2012 en scannant le code 2D ci-contre :



Les « anciens jeunes adultes » voulant assister à cette rencontre doivent communiquer avec Stephanie Williams (Gregson), coordonnatrice des Jeunes adultes, à [srgregson@holstein.ca](mailto:srgregson@holstein.ca).

Si vous êtes un ancien participant au Programme Jeunes adultes, surveillez votre courrier!



Participants au Congrès Holstein des Jeunes adultes 2001.



Participants au Congrès Holstein des Jeunes adultes 2008.



## Cliquez « J'aime » Holstein Canada sur Facebook

Pour rejoindre les membres et les fans de Holstein Canada de tous âges qui communiquent par la voie des médias sociaux, votre Association vient d'ouvrir une page sur Facebook. Avez-vous déjà cliqué sur « J'aime » pour nous?

N'attendez pas pour vous relier à **Holstein Canada** par Facebook afin d'en savoir plus sur les plus récentes nouvelles et activités de l'Association et de toute l'industrie laitière!



Jon Raymond Dykstra

Tom Mufford

## Deux nouveaux représentants au Programme Jeunes adultes

Le Comité consultatif des jeunes adultes (CCJA) de Holstein Canada a le plaisir d'annoncer l'entrée en fonction de deux nouveaux membres représentant l'est et l'ouest du Canada.

**Tom Mufford**, de Hague (Sask.), et Jon Raymond Dykstra, de Havelock (N.-B.), complètent ainsi le comité composé de quatre personnes. Tom Mufford, qui vient du préfixe *Rivercrest*, a déjà participé au Congrès des jeunes adultes. Il est directeur général de Rivercrest Land and Cattle, la ferme familiale qu'il dirige avec son père et son frère. On y traite 260 vaches de calibre commercial ou de génétique supérieure. Tom apportera sa vision équilibrée et de nombreuses idées formidables.

**Jon Raymond Dykstra**, de *Butternut-Hill Holsteins*, partagera son réseau de connaissances et son enthousiasme pour les programmes destinés aux jeunes, atouts majeurs dans son nouveau rôle de représentant de l'est du Canada. Le jeune Dykstra s'implique beaucoup dans sa

collectivité, où il est vice-président de la Section du Nouveau-Brunswick de Holstein Canada et animateur 4-H, en plus d'œuvrer pour l'École des jeunes éleveurs de l'Atlantique. Lauréat d'une bourse d'études de Holstein Canada en 2007, il a développé un vif intérêt pour la génétique et les expositions dans sa ferme familiale de 50 vaches. Le bilinguisme de Jon et ses aptitudes à communiquer seront d'une grande valeur pour le comité.

Les deux nouveaux représentants sont ravis de se joindre au comité et voient leur nomination comme une belle occasion de faire évoluer les choses dans leur région et ailleurs au pays. « Je suis enchanté et fier de représenter dans ce comité les jeunes adultes passionnés et dévoués de nos trois sections de l'Atlantique, dit Jon Raymond Dykstra. Ayant œuvré pendant plusieurs années dans de nombreux postes et organisations axés sur la jeunesse, l'agriculture et – particulièrement – les Holstein, je crois avoir une bonne idée de ce que les jeunes adultes veulent aujourd'hui.

Je suis très excité de représenter les jeunes adultes de la côte est et j'ai hâte de travailler avec les autres membres du comité. »

De son côté, le jeune *Mufford* se dit honoré d'avoir été choisi comme représentant de l'ouest, car c'était l'un de ses objectifs. « Je crois que je pourrai partager mon engagement sincère pour les jeunes et mon profond respect pour leur importance dans la société, ainsi qu'une perspective équilibrée des industries des animaux de race pure et commerciaux », dit Tom.

Ces deux nouveaux membres complètent ainsi le dynamique comité, qui comprend également William Judge, de Caledon East (Ont.), et Melissa Marcoux, de Saint-Ferdinand (Qc). Le CCJA conseille Holstein Canada et aide son personnel dans l'élaboration et l'application du Programme Jeunes adultes. Les objectifs clés de ce programme sont : la promotion du leadership, la formation et la participation active. 🇨🇦



# Profil d'un comité de Holstein Canada : Comité consultatif des jeunes adultes

**A**vec l'importance que Holstein Canada accorde à la « jeunesse » et à l'« avenir », le Comité consultatif des jeunes adultes (CCJA) joue un rôle important sur la façon par laquelle l'Association s'implique auprès de la jeunesse d'aujourd'hui – nos membres, clients et leaders de demain.

Holstein Canada s'est fixé comme objectif de fournir ou commanditer des activités jeunesse éducatives et pratiques, visant à développer les habiletés de leadership des jeunes amateurs Holstein de tout le Canada. Chaque région du pays est représentée par un jeune adulte, qui promeut les besoins des jeunes de sa région, tout en aidant à façonner les futurs programmes jeunesse à Holstein Canada.

Ces quatre jeunes adultes qui siègent présentement au CCJA sont Tom Mufford (ouest du Canada), William Judge (Ontario), Melissa Marcoux (Québec) et Jon Raymond Dyskra (est du Canada). De plus, Mario Perrault (Qc) a récemment été nommé au comité à titre de représentant du CA national.

Ces jeunes enthousiastes allumés amènent à la table les sujets particuliers qui concernent la jeunesse Holstein. En fait, les membres de ce comité prennent le pouls et font des recommandations sur les activités

jeunesse à Holstein Canada, y compris sur le programme de membre junior, sur le programme Jeunes adultes du Congrès national Holstein, sur les bourses d'études et sur tout autre programme ou activité que commandite Holstein Canada.

Si vous êtes un jeune, intéressé par un des programmes jeunesse à Holstein Canada, n'hésitez pas à prendre contact avec la coordonnatrice des jeunes adultes, Stephanie Williams (Gregson), à [sgregson@holstein.ca](mailto:sgregson@holstein.ca). Si vous avez un commentaire, une suggestion ou une question pour la personne qui vous représente, vous pouvez la joindre par courriel (adresses ci-dessous). Elle sera ravie de vous lire! 🇨🇦

- Tom Mufford**  
[rivercrest@hotmail.com](mailto:rivercrest@hotmail.com)
- William Judge**  
[wjudge01@hotmail.com](mailto:wjudge01@hotmail.com)
- Melissa Marcoux**  
[melissa.lwh@gmail.com](mailto:melissa.lwh@gmail.com)
- Jon Raymond Dykstra**  
[jon.dykstra@hotmail.com](mailto:jon.dykstra@hotmail.com)



William Judge (Ont.)



Bourses d'études



Melissa Marcoux (Qc)



Conférence Dairy Sense (Ont.)

## Coopération entre l'Inde et le Canada

Les ministères de l'Agriculture de l'Inde et du Canada viennent de signer une lettre d'entente visant à promouvoir le dialogue, l'échange d'information et la coopération entre les deux pays dans les domaines de :

1. L'échange de connaissances sur les nouvelles technologies
2. La commercialisation agricole
3. Le développement des productions animales

Des hauts fonctionnaires de la Division des productions animales du ministère indien de l'Agriculture, en visite au Canada pour discuter de questions agricoles, ont été reçus par le secteur de l'amélioration des bovins laitiers. Holstein Canada, CanWest DHI et le Réseau laitier canadien ont présenté des exposés sur l'importance des données, de l'uniformisation et de l'harmonisation de leur collecte, et sur le partage d'information afin d'optimiser leur pertinence pour la gestion quotidienne des producteurs et l'amélioration génétique des races laitières.

L'Inde est en plein bouleversement. En moins de 15 ans, la population de sa classe moyenne a décuplé, passant de 50 à 500 millions de personnes. La demande en produits laitiers s'accroît de 7 % par an, environ deux fois plus vite que la production nationale. En accroissant cette dernière, le pays compte diminuer sa dépendance à l'importation des produits laitiers, très chers, pour améliorer la qualité de vie de ses régions rurales.

L'Inde veut donc renforcer sa capacité à commercialiser des produits laitiers en quantité et en qualité. La modernisation, par l'amélioration des pratiques de gestion et de la génétique, est la clé de la réussite. De même, le pays désire rehausser la formation en nutrition, en sélection génétique, en gestion d'élevage, en qualité du lait, etc.

Le Canada et l'Inde s'unissent pour relever ce défi. Dans cette entreprise colossale de nourrir un milliard de personnes, l'industrie laitière canadienne aidera sûrement, grâce à son savoir-faire et à sa génétique! 🇨🇦

## Écouvillons nasaux d'ADN revampés!

Les producteurs continuent de tirer profit du GenoTest : jusqu'à maintenant, en 2011, ils ont soumis près de 8 000 échantillons, la plupart (55 %) prélevés dans les naseaux des bovins. Justement, les écouvillons nasaux ont été améliorés, grâce aux suggestions précieuses des producteurs membres de Holstein Canada.

Le liquide, auparavant transparent, aura dorénavant une teinte bleutée pour le rendre plus visible et réduire les renversements.

En prélevant le mucus, assurez-vous de frotter l'intérieur du naseau avec l'éponge pendant environ cinq secondes ou jusqu'à ce que celle-ci soit mouillée.

Une fois l'échantillon prélevé, dévissez le bouchon et insérez l'éponge dans le tube. Secouez le tube 10 fois pour mélanger l'échantillon. Des petites veines et des points d'un bleu plus foncé indiqueront que l'échantillon nasal contient assez de mucus pour le test génomique.

Ce liquide est précieux pour le test génomique, car c'est dans celui-ci que se répand l'ADN de l'échantillon nasal extrait par les laboratoires.

Les écouvillons nasaux ont été améliorés grâce aux précieuses suggestions des membres de Holstein Canada.

Pour en savoir plus sur les écouvillons nasaux, communiquez avec le service à la clientèle de Holstein Canada au 519 756-8300, ou visitez notre site Web :

> [www.holstein.ca](http://www.holstein.ca)

>> Génétique

>>> Génomique

>>>> Conseils sur l'écouvillonnage du nez (4<sup>e</sup> onglet à partir de la gauche)



Le liquide des tubes d'écouvillonnage nasal, maintenant plus visible car teinté de bleu, sera moins facile à renverser et permettra de garantir le prélèvement d'une quantité suffisante d'ADN.

**Rappel : les échantillons doivent être reçus au plus tard le 28 décembre pour être inclus dans la publication des résultats génomiques du 7 février du CDN.** 🇨🇦



Notre secteur de l'amélioration des bovins laitiers recevait de hauts fonctionnaires de la Division des productions animales du ministère de l'Agriculture de l'Inde. De g. à d. : Brian Van Doormaals, Holstein Canada et Réseau laitier canadien; le Dr Amarjit Singh Nanda, commissaire, Élevage des animaux; Rudhra Gangadharan, secrétaire, et Shri Sanjeev Ranjan, secrétaire-adjoint, ministère de l'Élevage, de la Production laitière et des Pêches; et Lucille McFadden, Agriculture et Agroalimentaire Canada (AAC).

# Vous voulez un cadeau unique pour Noël?

## Achetez un chapeau à oreillettes de Holstein Canada!

Ces nouveaux chapeaux ont récemment été dévoilés à la Royale afin de promouvoir le Congrès mondial Holstein 2012, qui se tiendra au Canada en novembre prochain.

Avec la saison des Fêtes à nos portes, ces chapeaux seront le cadeau idéal pour les membres de votre famille qui veulent rigoler.

Vous en voulez un ou plusieurs? Allez à [www.holsteincanadastore.com](http://www.holsteincanadastore.com) ou scannez le code 2D ci-contre pour visiter le site Web et les commander. Les chapeaux sont dès maintenant en vente. Procurez-vous-les pour Noël! 🇨🇦



Prix = 20 \$ par chapeau (taxes et expédition en sus)

## Calendrier de classification

MR mi-ronde

Province/Région	Mois	Statut
Ont. – Durham, Peterborough, Waterloo Qc – Beauharnois, Iberville, Shefford Î.-P.-É., N.-B., N.-É, T.-N.	Début	Décembre
Ont. – Lennox et Addington, Hastings, Prince Edward Qc – Brome, Richmond, Missisquoi Qc – MR Rimouski, Matapédia, Matane, Bonaventure	Mi-	Décembre
Ont. – MR Oxford Ont. – Frontenac, Wellington Qc – Sherbrooke, Compton, Stanstead Qc – MR Rivière-du-Loup, Témiscouata, Arthabaska, Mégantic, Wolfe Sask.	Début	Janvier
Ont. – Thunder Bay, Nord de l'Ontario, Dundas, Stormont, Glengarry Ont. – MR Perth Qc – Frontenac, Beauce Qc – MR Lotbinière, Yamaska, Nicolet	Mi-	Janvier
Ont. – Niagara, Brant, Haldimand, Norfolk Qc – Dorchester	Fin	Janvier
Ont. – Wentworth, Prescott, Russell, Carleton Ont. – MR Huron Qc – Lévis, Bellechasse Qc – MR Abitibi, Témiscamingue, Drummond, Bagot, Saint-Hyacinthe, Richelieu, Verchères, Rouville, Deux Montagnes, Terrebonne C.-B. – MR	Début	Février
Ont. – MR Leeds, Grenville, Lanark, Renfrew, Bruce Qc – Québec, Montmorency, Montmagny Qc – MR Labelle, Papineau, Gatineau, Argenteuil, Pontiac, L'Assomption, Montcalm, Joliette, Berthier, Maskinongé	Mi-	Février
Ont. – MR Grey Qc – L'Islet, Kamouraska Qc – MR Saint-Maurice, Champlain, Lavolette, Portneuf Alb. – Sud/Centre	Fin	Février

### Meilleurs taureaux selon le score final moyen des filles en 1<sup>re</sup> lactation Selon les classifications de 1<sup>re</sup> lactation, de mai et septembre et octobre 2011

10 meilleurs taureaux avec 100+ filles classifiées en 2 mois				10 meilleurs taureaux avec 30-100 filles classifiées en 2 mois			
Taureau	N <sup>bre</sup> filles classifiées <sup>▲</sup>	Score moy. filles	Score moy. mères	Taureau	N <sup>bre</sup> filles classifiées <sup>▲</sup>	Score moy. filles	Score moy. mères
Goldwyn	627	81,77	81,78	Damion	63	81,81	81,84
Bolton	128	81,13	81,17	Ross	33	81,70	81,27
Mr. Sam	183	80,80	81,02	Lightning	32	81,50	81,16
Denison	439	80,76	80,49	Carisma	47	81,38	80,87
Talent	205	80,75	80,21	Lheros	41	81,22	81,59
Howie	172	80,64	80,76	Altaminister	36	81,14	81,00
Magot	128	80,59	79,99	Atlas	55	81,05	80,89
Re Design	232	80,50	80,81	Altawildman	56	81,00	80,23
Spirte	106	80,42	80,24	Laramie	31	80,77	80,97
September Storm	143	80,24	79,91	Final Cut	92	80,75	80,50

Note : ▲ Nous ne comptons une fille que si elle et sa mère ont vêlé pour la première fois avant l'âge de 30 mois et ont été classifiées pour la première fois au cours des six premiers mois de cette 1<sup>re</sup> lactation. Pour être listé, un taureau doit avoir au moins 50 % de ses filles dont le score s'est amélioré par rapport à la mère.

# On se voit dans les Prairies

**Le Congrès national Holstein 2012 se tiendra à Brandon (Man.), du 18 au 21 avril.**

Si vous n'avez pas encore vu les beautés de l'Ouest canadien, voici l'occasion parfaite de visiter les Prairies dans le cadre du Congrès national Holstein 2012, qui se tiendra à Brandon (Man.).

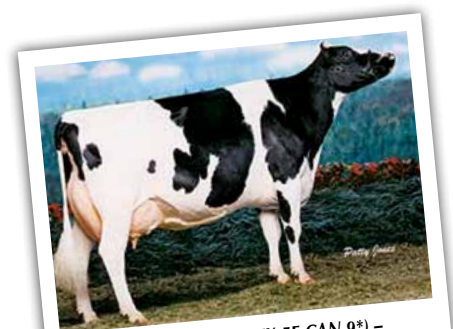
Mis à l'horaire à la période usuelle d'avril, le congrès a fait l'objet d'une

programmation spectaculaire d'activités par son comité organisateur.

Pour la première fois dans l'histoire du congrès annuel, toutes les activités se tiendront sous le même toit : hôtel, assemblée générale annuelle (AGA), banquet des Maîtres-éleveurs, expo et vente.

Pour vous y inscrire, visitez : [events.holstein.ca](http://events.holstein.ca).

Cochez votre calendrier pour venir vivre tout ce que le Manitoba a à offrir! 🇨🇦



Rainyridge Tony Beauty (EX-5E-CAN 9\*) – Grande Championne de la Royale 1993 – est une des nombreuses vaches souches que le Manitoba a produites au fil des ans.

## Congrès National Holstein 2012 18 au 21 avril 2012 Manitoba

<b>MERCREDI 18 AVRIL</b>	
Journée entière	Jour principal prévu d'arrivée • Victoria Inn, Winnipeg
<b>JEUDI 19 AVRIL</b>	
Journée entière	Inscription • Victoria Inn, Winnipeg • CanadInns, Brandon
Départ à 7 h 30	Jour des circuits (de fermes et touristiques) • Hors site
18 h	Souper de bienvenue <i>Dans les Prairies</i> et avant-goût de la vente • Westoba Ag Centre
19 h	Vente • Arène Westoba
<b>VENDREDI 20 AVRIL</b>	
	Inscription • Salon B, Keystone Centre, Brandon
	Jour de l'exposition • Arène Westoba
	Circuit alternatif • Brandon et la région
Soirée	Banquet des Maîtres-éleveurs • Salle Manitoba
<b>SAMEDI 21 AVRIL</b>	
10 h à 14 h	Inscription • Salon B, Keystone Centre, Brandon
	Assemblée générale annuelle des membres • Salle Manitoba
Soirée	Fête au goût du Manitoba • Roadhouse, CanadInns

Rédactrice : Christina Crowley  
[ccrowley@holstein.ca](mailto:ccrowley@holstein.ca)  
 Publié six fois par année  
 Abonnement : Étranger 18 \$

Convention de la  
 poste-publications  
 n° 40008691

Les opinions personnelles émises par les collaborateurs sont les bienvenues, mais ne reflètent pas nécessairement celles de l'Association. La reproduction et l'utilisation du contenu sont encouragées à des fins personnelles, de recherche et de formation, ou pour toute autre utilisation non commerciale, en autant que l'auteur et la source soient clairement mentionnés.



Retourner toute correspondance  
 ne pouvant être livrée au Canada à :

**Holstein Canada**  
 C. P. 610, Brantford, Ont. N3T 5R4

Tél. : 519 756-8300  
 Téléc. : 519 756-3502  
[www.holstein.ca](http://www.holstein.ca)