

# Info Holstein

Une publication de  
Holstein Canada  
offrant des nouvelles  
instructives,  
intéressantes  
et actuelles.



*Cedarwal Sizzle Storm*

*Cedarwal Sparkle Spirte*



## Une visite, trois Excellentes

Pour garder un  
Canada à risque  
maîtrisé 3

Rapport  
annuel 2009 4

Enregistrement  
en douceur :  
veaux TE 5

Semence sexée 9

Championnes  
canadiennes 11

**P**our la toute première fois, trois sœurs maternelles furent classifiées EX au cours de la même visite : Cedarwal Sassy Champion (EX-91), Cedarwal Sparkle Spirte (EX-91) et Cedarwal Sassy Allen (EX-90).

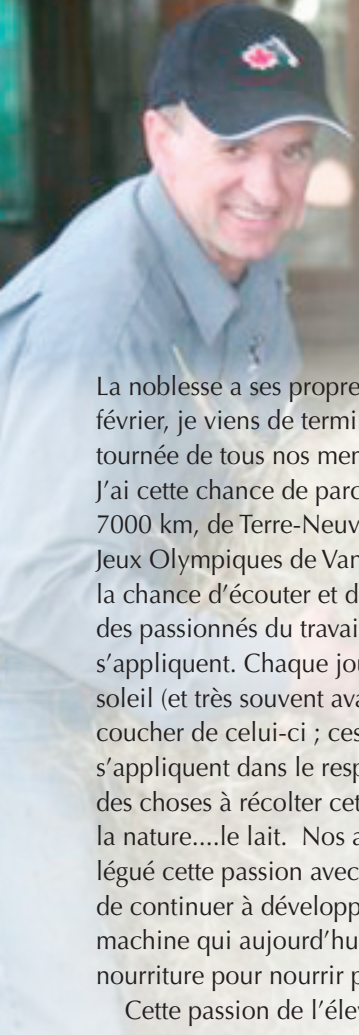
Leur proprio, John Vanderwal de *Rockledge Farms Ltd*, est évidemment enchanté de ce succès.

Après une période avec ses frères Richard et David, John décida il y a cinq ans de faire bande à part avec son épouse Thelma et leur fils Shawn. Il déménagea quatre heures plus au nord à Enderby, C.-B., dans Okanagan-Nord.

Après division du troupeau, on a relogé les bêtes choisies par John, dont Cedarwal Sizzle Storm (EX 10\*) et sept de ses filles; six autres sont demeurées chez le Maître-éleveur *Cedarwal Farms Ltd*, à Abbotsford.

John explique : « En général, les nombreuses filles de *Sizzle Storm* sont grandes et robustes, arborent puissance laitière, côtes arrière ouvertes et bons pis, et sont sans problèmes et très bonnes à la traite. » D'autres sœurs maternelles en éclosion chez *Rockledge* comprennent une autre EX et trois TB.





La noblesse a ses propres racines. Fin février, je viens de terminer la grande tournée de tous nos membres au Canada. J'ai cette chance de parcourir plus de 7000 km, de Terre-Neuve à la porte des Jeux Olympiques de Vancouver. J'ai eu la chance d'écouter et d'échanger avec des passionnés du travail auquel ils s'appliquent. Chaque jour du levé du soleil (et très souvent avant!) jusqu'au coucher de celui-ci ; ces fiers éleveurs s'appliquent dans le respect de l'ordre des choses à récolter cette merveille de la nature...le lait. Nos ancêtres nous ont légué cette passion avec comme mandat de continuer à développer cette super machine qui aujourd'hui produit assez de nourriture pour nourrir plusieurs familles.

Cette passion de l'élevage, certains

## L'Excellence des Maîtres!

par Germain Lehoux, président Holstein Canada, Saint-Elzéar, Qc

en sont passés maîtres. De partout au Canada, 21 éleveurs sont parvenus cette année à décrocher cette Maîtrise. Si la science nous dévoile certains secrets; le gros bon sens et l'intuition de ces passionnés d'Holstein les élèvent au rang de Maître. Félicitations à tous ces diplômés de l'Université Holstein du Canada; anciens et nouveaux.

Ce titre de noblesse est désormais partager à l'extérieur de notre grand pays. En effet, l'Association Holstein Suisse introduit cette année le titre de Maître Éleveur. Ce sont 5 éleveurs qui sont reconnus Maître. Encore une fois le leadership du Canada en production laitière fait l'envie du monde entier. Tout comme notre système de gestion de l'offre en production laitière, nous pouvons être fiers de l'accomplissement des producteurs-éleveurs qui tracent la voie de la rentabilité et du mieux-être

de ceux qui nourrissent la population canadienne.

En terminant, avec la traçabilité qui sera en place partout au Canada, il nous importe de montrer au monde encore une fois notre leadership. Cette traçabilité doit servir autant les producteurs que les consommateurs. Un meilleur contrôle de la santé de nos troupeaux par des programmes de dépistage garantira un produit toujours plus sain aux consommateurs. Un vaste programme de récolte de tissus (ADN) sera une source de données servant à la recherche pour un meilleur contrôle des maladies transmissibles génétiquement et certainement une plus grande fiabilité dans la prédiction des de nos évaluations génomiques.

À bientôt et j'espère vous rencontrer nombreux à notre assemblée annuelle à St-Hyacinthe en avril prochain.

## Pourquoi?

**Si ma bête est testée aux SNP pour le génome, pourquoi dois-je la faire tester à nouveau pour la parenté avec les microsatellites d'ADN?**

Présentement, deux échantillons (poils ou tissu) sont requis d'une bête quand on doit vérifier à la fois le génome et la parenté.

*Primo*, les tests sont menés dans deux labos *distincts* avec deux technologies *différentes*. Les résultats d'un labo vont pour les évaluations génétiques, ceux de l'autre valident la parenté.

De plus, la Société internationale de génétique animale n'a pas encore approuvé le panel de SNP pour la vérification de parenté : les résultats ne peuvent donc être utilisés sur les plans international, officiel et du Livre généalogique.

Il y a quelques années, la transition des globules rouges vers l'ADN (microsatellite) plus précis pour la

vérification de parenté a nécessité une période de transition, avec un fort volume de tests pour l'IA et la TE. On s'attend à ce que ce récent changement soit plus rapide étant donné la valeur de la génomique, le nombre de profils SNP de mâles déjà effectués et la récente inclusion des femelles.

Holstein Canada et Holstein USA collaborent à la mise sur pied d'un protocole SNP de vérification de parenté efficace et harmonisé.

En appui aux exportations de semence, embryons et animaux vivants, les Livres généalogiques devront échanger des génotypes ADN et SNP. Cela incitera tous les pays à passer à la vérification de parenté SNP.

Holstein Canada travaille ardemment dans le but de ne prélever qu'un seul échantillon pour les vérifications génomique et de parenté, ce qui simplifierait le processus à la fois pour les éleveurs et pour l'Association.

Pour des réponses à vos questions, contactez l'équipe d'intégrité des données de Holstein Canada.

Les **marqueurs microsatellites** sont des régions du génome où de courtes sections du code génétique (combinaisons de lettres) sont répétées plusieurs fois, p. ex. **ACTTGAGAGAGACTGA**.

Ces marqueurs sont très variables (polymorphes) en longueur et composition.

Ils sont transmis de génération en génération, faisant d'eux une méthode de choix pour les vérifications de parenté.

À cause de leur longueur, les marqueurs microsatellites sont enclins aux mutations qui peuvent affecter les résultats des tests.

Les marqueurs **SNP (polymorphismes de nucléotide simple)** ont une différence d'une seule lettre dans le génome, p. ex. **GTCA/TCGTT**.

On estime que dans le génome bovin, il y aurait de 30 à 100 fois plus de SNP que de marqueurs microsatellites.

Généralement plus stables que ces derniers, les SNP connaissent moins de mutations.

Toutefois, les SNP sont moins informatifs. Il en faut de 80 à 100 pour donner la même info que 10 à 15 marqueurs microsatellites.

**ADN** est l'abréviation pour acide désoxyribonucléique, le matériel autorépliatif présent dans presque tous les organismes vivants, en particulier en tant que composant des chromosomes. C'est le porteur de l'info génétique.

# Garder un Canada à risque maîtrisé

## On encourage les producteurs laitiers à continuer la surveillance de l'ESB

L'Agence canadienne d'inspection des aliments (ACIA) rappelle aux propriétaires de bétail de continuer à présenter des bêtes admissibles aux tests en vertu du programme de surveillance de l'encéphalopathie spongiforme bovine (ESB).

Ce programme a été un succès dans la gestion et la démonstration du faible taux d'ESB au pays. Il est la pierre angulaire de la confiance nationale et mondiale envers les produits de bœuf canadien.

Depuis 1992, le Canada a un programme national de surveillance de l'ESB basé sur des données scientifiques reconnues dans le monde; il est le fruit d'une collaboration entre les gouvernements fédéral et provinciaux, les universités et les vétérinaires en pratique privée.

Le niveau de testage dépassait les exigences internationales édictées par l'Organisation mondiale de la santé animale (OIE) et était approprié pour un pays sans cas d'ESB. Plus de 10 500 bêtes avaient été testées *négatives*.

Toutefois, après un cas confirmé d'une vache née et élevée au pays et atteinte d'ESB, le Canada a intensifié en mai 2003 son programme de surveillance de cette maladie.

Le maintien du niveau de surveillance aide le Canada à garder son statut de pays à risque maîtrisé, reconnu par l'OIE. En déc. 2009, 278 341 bêtes avaient été testées pour calculer la prévalence de l'ESB chez les bêtes adultes du Canada.

## Actions du Canada pour l'ESB

Afin de préserver la salubrité des aliments et la santé animale, les mesures suivantes – basées sur la science reconnue dans le monde – ont cours.

### Salubrité des aliments

Lors de l'abattage pour consommation

humaine, toutes les matières à risque spécifiées (MRS) sont retirées des bêtes de plus de 30 mois : crâne, cerveau, ganglions de Gasser, yeux, amygdales, colonne vertébrale, moelle épinière et ganglions de la racine dorsale. L'intestin grêle de *tous* les bovins est aussi éliminé.

Cette mesure est reconnue au plan mondial comme la plus efficace pour protéger la santé publique contre l'ESB.

### Santé animale

La recherche suggère que l'ingestion d'aliments contaminés par l'agent de l'ESB constitue sa voie de transmission.

En 1997, le Canada, avec l'appui de l'Organisation mondiale de la Santé, décréait l'interdiction de nourrir les ruminants avec certains sous-produits de protéines de mammifères afin de prévenir la dissémination de l'ESB par les aliments animaux.

Les aliments animaux contenant des MRS doivent aussi être bien étiquetés, pour ne pas être servis aux bovins ou autres ruminants. De plus, les équarisseurs, meuneries, détaillants en aliments et producteurs doivent garder des registres détaillés d'utilisation, de production ou de vente des aliments.

En 2007, les MRS furent bannies de tous les aliments pour animaux – y compris ceux de compagnie – et des engrais.

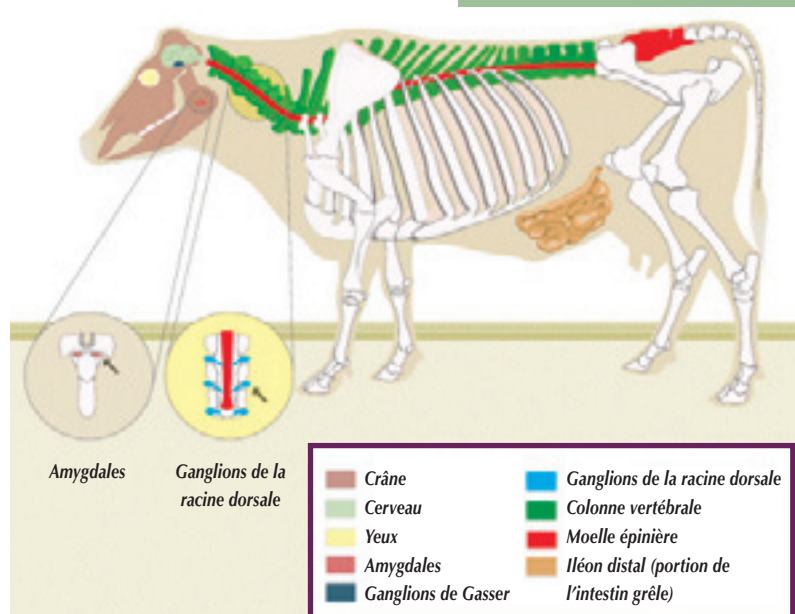
En prévenant à plus de 99 % l'entrée de l'infectiosité dans la chaîne alimentaire, ces mesures accélèrent le progrès du Canada en vue de l'éradication de l'ESB du cheptel bovin national.

**Le programme de surveillance de l'ESB vise les bêtes les plus à risque : les bovins de 30 mois et plus qui sont malades, par terre, mourants ou morts.**

**Les bovins montrant des signes cliniques devrait aussi être testés : nervosité ou agressivité, posture anormale, manque de coordination et difficulté à se lever de la position couchée.**

**Contactez l'ACIA ou votre vétérinaire pour prendre entente pour un test. Vous pouvez aussi appeler la ligne d'urgence ESB au 1 800 400-4244.**

**Vous recevrez alors la visite d'un véto ou d'un inspecteur de l'ACIA qui évaluera l'animal. Un échantillon de tissu du cerveau pourrait être prélevé. De plus, le remboursement de l'animal sera discuté.**



Les matières à risque spécifiées et tissus associés doivent être retirés des bovins.

## Programme 2010 de recrutement

### Une participation aux profits

Saviez-vous que 64 % des producteurs laitiers du Canada profitent de la classification?

Ce pourcentage est digne de mention, mais nous faisons sans cesse des améliorations à cet important service qui nous valent d'augmenter régulièrement notre part de marché.

En 2010, il y a un nouveau programme de recrutement destiné à faire croître le nombre de troupeaux bénéficiant de la classification. Plus il y aura d'inscrits, plus il sera facile d'assurer un **service rentable pour tous les producteurs!**

### Programme 2010 de recrutement

- disponible pour tous les troupeaux n'ayant pas classifié depuis au moins deux ans
- consultation initiale avec classificateur expérimenté où sont discutés les bénéfices de la classification et comment l'information peut être utilisée à la ferme
- première classification du troupeau gratuite (valeur 75 \$)
- offre la classification aux troupeaux qui n'enregistrent pas, pour montrer la valeur du service. Le score sera appliqué à une date ultérieure aux bêtes enregistrées.
- offre des rabais additionnels pour l'enregistrement, disponibles pour

les troupeaux sans activité à ce titre depuis trois ans ou plus. Les frais d'enregistrement sont réduits de 50 % pour toutes les bêtes (excl. base) au cours des six premiers mois; pas de frais de transfert de propriété pour les bêtes du troupeau.

**Avec leur savoir non biaisé et expert, nos classificateurs aident les producteurs laitiers à faire des choix éclairés de croisements et de gestion.**

**Chacun de nos classificateurs bien formés évalue en moyenne 32 000 vaches (+ de 1 000 fermes laitières) par an.**

Le but de ce programme d'essai est de donner aux producteurs l'occasion de voir les avantages de la classification au sein de leur troupeau.

L'augmentation du nombre de troupeaux enregistrés et classifiés aidera à soutenir l'efficacité des services Holstein et renforcera l'industrie laitière du Canada tout entière.

Si vous connaissez quelqu'un qui peut profiter de cette occasion, laissez-le savoir au Département d'amélioration de la race : 519 756-8300 ou [bi@holstein.ca](mailto:bi@holstein.ca).

Les données de 2008 du bas de la page comparent les troupeaux du pays sous contrôle laitier, avec et sans classification. Les vaches classifiées produisent 994 kg L de plus par lactation et font 0,3 lactation de plus; elles génèrent un profit net additionnel de plus de 350 \$ par vache et par an. À cela s'ajoute la valeur commerciale accrue de la plupart des bêtes enregistrées.

## Rapport annuel 2009

Pour un lien direct vers le *Rapport annuel 2009* de Holstein Canada :

- > [www.holstein.ca](http://www.holstein.ca)
- > Compagnie
- > Association Holstein
- > Document liés (coin supérieur droit)
- > Rapport annuel

Lisez-le en ligne ou imprimez-le à la maison.

Vous préférez recevoir par la poste un exemplaire bilingue imprimé? Prendre contact avec Nicole Faubert : [nfaubert@holstein.ca](mailto:nfaubert@holstein.ca); tél. : 519 756-8300; téléc. : 519 756-9982.

Le rapport annuel de l'Association présente des textes intéressants du président Germain Lehoux, du président du conseil Glen McNeil et du secrétaire-gérant Keith Flaman.

Les statistiques de fin d'année et les lauréats et bêtes primées sont aussi présentés dans cette brochure attrayante.

La section *Finances* offre un portrait clair de la performance de Holstein Canada en 2009. Des photos intéressantes, ça et là, ajoutent du *piquant* à la lecture.



### Les vaches plus longévives des troupeaux classifiés donnent plus de lait

Élément	Troupeaux avec classification	Troupeaux sans classification	Bénéfice
Nbre de troupeaux	6 471	2 981	
Lait (kg) 305 jours	9 435	8 441	+ 994
Gras (kg) 305 jours	355	316	+ 39
Protéine (kg) 305 jours	302	269	+ 33
Nbre moyen de lact.	3,1	2,8	+ 0,3

# Des producteurs laitiers proactifs

**R**ick Phillips, directeur des politiques et relations gouvernementales des Producteurs laitiers du Canada (PLC), a récemment rencontré le c.a. de Holstein Canada.

Le **Lait canadien de qualité** (LCQ) est une importante initiative des PLC. Pour la salubrité des aliments, elle utilise l'approche préventive HACCP (Analyse des risques et maîtrise des points critiques), basée sur la science.

Au Canada, 65 % des producteurs laitiers ont reçu la formation LCQ et 12 % sont certifiés. Et plusieurs provinces auront bientôt 100 % de leurs producteurs inscrits au programme. L'objectif national des PLC : avoir tous les producteurs laitiers certifiés au 31 décembre 2010.

Les PLC collaborent avec l'Agence canadienne d'inspection des aliments pour mettre au point des **normes de biosécurité** nationales. Un groupe de



Rick Phillips

la propreté des vaches et la conception des installations pour éviter les blessures quand les vaches se lèvent ou se couchent. On incite les producteurs à travailler avec leur vétérinaire pour voir à la santé et à la biosécurité.

Les PLC, Agri-Traçabilité International et l'Agence canadienne d'identification du bétail sont prêts à collaborer au fonctionnement d'un programme national de **traçabilité**. Reste à voir ce que sera l'engagement à long terme du fédéral dans la mise en œuvre du programme. Quant au producteur, sa contribution financière se fait par le coût des étiquettes d'oreille et le temps qu'il consacre au transfert d'information.

Les PLC ont reconnu l'engagement actif de l'AHC auprès des partenaires de l'industrie afin de dégager une vision d'ensemble de la traçabilité pour les producteurs laitiers du pays. Ceux-ci occupent une position enviable, puisqu'ils ont érigé et mis en place dans la plupart des fermes le premier pilier de la traçabilité : l'identification animale. Les deux autres piliers sont l'identification des sites et le suivi des

déplacements animaux.

En ce qui a trait au Cycle de Doha de l'**Organisation mondiale du commerce**, les négociations sont au point mort et peu a été accompli. Malheureusement, l'entente actuelle est néfaste aux producteurs laitiers. La proposition prévoit une réduction de 23 % des tarifs et une hausse des importations permises au Canada.

Les PLC sont tout à fait opposés à ces changements. Ils reconnaissent par contre que le gouvernement du Canada a été constant dans sa défense du système de gestion des approvisionnement du pays.

Un rapport de l'International Farm Comparison Network montre qu'en début 2009, 98 % de tout le lait produit dans le monde était vendu sous son coût de production.

Heureusement, le système canadien a rendu les marchés moins volatils et permis aux producteurs laitiers d'investir et de produire avec constance un produit nutritif et de qualité.

La **recherche** sur la production laitière vise à améliorer le bien-être animal et à mieux connaître la valeur nutritionnelle des produits laitiers. Les PLC investissent près de 1,7 million \$ par an en recherche sur la santé et la nutrition dans le cadre d'un partenariat avec Agriculture et Agroalimentaire Canada et le Conseil de recherches en sciences naturelles et en génie.

*Les PLC sont une organisation nationale de politique, lobby et promotion représentant les quelque 13 000 fermes laitières du Canada.*

*Les PLC mettent tout en œuvre pour créer aujourd'hui et demain des conditions stables pour l'industrie laitière du Canada; ils voient à conserver des politiques favorisant la viabilité des fermes laitières et la promotion des produits laitiers et de leurs bienfaits pour la santé.*



**Les Producteurs laitiers du Canada**

## Nouvelles pratiques de gestion

- **contrôle de la douleur lors de l'écorchage des veaux**
- **interdiction de l'amputation de la queue**
- **promotion de la propreté des vaches, avec des installations conçues pour permettre aux bêtes de se lever et se coucher en toute sécurité**

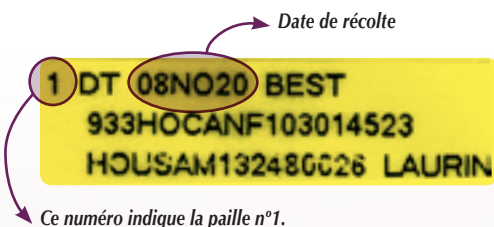
travail est à pied d'œuvre depuis février. Déjà, on a cerné certains principes de biosécurité de base pour le secteur laitier : isolation, nettoyage, contrôle de la circulation, gestion de la santé du troupeau et suivi du programme.

Le *Code de pratiques pour le soin et la manipulation des bovins laitiers* a été amélioré. Il décrit les exigences des règlements et de l'industrie qui vont au-delà des pratiques de gestion optimales, notamment l'obligation du contrôle de la douleur lors de l'écorchage et l'interdiction de l'amputation de la queue. D'autres pratiques visent encore

# Veaux TE : enregistrement en douceur

Le numéro de la paille fait partie de l'identification de l'embryon congelé.

Les numéros de paille sont individualisés pour chaque embryon d'une récolte; ils sont généralement séquentiels.



## L'info manquante a un impact sur le concept de TE

**S**ans exception, les enregistrements DEVE sont faits, facturés et postés à l'intérieur d'un jour ouvrable.

Malheureusement, les données manquantes génèrent des délais à Brantford et du temps perdu en vérification à la ferme.

Souvent, le traitement de données de l'AHC doit contacter les proprios pour de l'info manquante sur l'une – ou plus – des quatre données clés de la TE.

Chaque fois qu'un embryon est congelé, on lui donne un n° d'identification (selon un protocole international) imprimé à la fois sur la paille et sur le *Certificat d'embryon*

*individuel* correspondant.

Lors de la TE, ce n° fait l'objet d'une référence croisée avec la receveuse. Le cycle est complet quand le veau résultant est soumis à l'AHC pour enregistrement – par DEVE ou avec la demande d'enregistrement (papier jaune).

En plus de l'info de base pour les veaux, quatre pièces sont requises pour enregistrer un veau de TE : 1) n° d'ident. individuel de paille/embryon congelé; 2) date de récolte; 3) date de transplantation; et 4) ident. de la mère receveuse. Les exigences sont les mêmes pour un embryon implanté frais; dans ce cas, il pourrait ne pas y avoir d'info sur la paille.

En 2009, 12 444 veaux de TE ont été enregistrés. Sur cinq ans, la moyenne est de 11 756 par an.

Ce registre interactif de la base de données de l'AHC contient toute l'activité relative à une récolte en particulier (récolte à transplantation à enregistrement).

Voici les n° d'ident. des embryons congelés (lignes 1 à 5).

Dans ce n° d'ident. se trouve le numéro de la paille.

Des embryons frais ont été implantés – date et ident. de la mère receveuse (lignes 6 à 9).

Demer Dam	Prefix	Name	PLevel	BrthDate	RegStat	Approval	Flag						
BO HO CAN F 903014523	JACOBS	JASPER BEST	PD	17 APR 05	A	Y 11 AUG 06	N						
Recovery	Crtry	Regno	Sire Name	Flag	Recovery Owners			Name					
13 JAN 2009	CAN	10795603	GOLDWYN	N	JACOBS			FERME JACOBS INC					
20 NOV 2008	USA	132480026	MARSHALL LL LAURIN	N									
F T O M		Selected / Total		CDB Accreditation									
		0 / 9		PO ET 933		CANADA							
LN#	ETSno	Mat	StrawNo	EType	C	W	S	Q	Z	Rdam	Call	Owner	Flag
1	E933		91E933HO103014523-08NO20	1	R	S	12	5	1	Y	9363	F JACOBS	N
2	E933		92E933HO103014523-08NO20	2	R	S	12	5	1	Y		* 93023	N
3	E933		93E933HO103014523-08NO20	3	R	S	12	5	1	Y	9334-JACOBS	* JACOBS	N
4	E933		94E933HO103014523-08NO20	4	R	S	12	5	1	Y		* 93023	N
5	E933		95E933HO103014523-08NO20	5	R	S	12	5	1	Y	937-JACOBS	* JACOBS	N
6					R						N CARLEY-JACOBS	* JACOBS	N
7					R						N 9327-JACOBS	F JACOBS	N
8					R						N 9311-JACOBS	F JACOBS	N
9					R						N 9331-JACOBS	* JACOBS	N

Les veaux des embryons transférés sont enregistrés auprès de Holstein Canada (lignes 1, 7 et 8).

CAN F 105794485

CAN F 105794474

CAN F 105794476

## Méthode standardisée d'étiquetage des embryons congelés

1DT 933 HO 103014523 BEST HO 132480026 08NO20

1DT	933	HO	103014523	BEST	HO	132480026	08NO20
N° de paille	Code du vétérinaire praticien	Race	N° d'enreg. de la mère donneuse	N° de régie/d'étable Nom/Tatouage/Donneuse	Code de la race	Nom abrégé du père/ N° d'enreg. du taureau	Année Mois Jour Date congélation (récolte)

Une étude maison de Holstein Canada a révélé qu'en moyenne, chaque jour, 12 veaux TE nécessitent une vérification par téléphone avant l'enregistrement : 25 % sont des demandes du troupeau, 75 % du CL.

On peut tirer les données des registres du troupeau et des certificats d'embryon individuel, de récolte et de transplantation.

On peut accélérer les choses en mettant à la portée de la personne qui fait la demande d'enregistrement du veau tous les documents spécifiques tirés des certificats d'identification des embryons et des registres des activités du troupeau (produits par les praticiens de TE).

Si un veau est TE, il est important de le noter au registre des activités du troupeau et de bien classer les documents spécifiques pour son enregistrement.

Le très complet *Certificat de récolte d'embryons* est laissé à la ferme et peut être envoyé par électronique à Holstein Canada.

Ce *Certificat d'embryon individuel* se déplace avec l'embryon, ce qui facilite son enregistrement à l'aide de quatre renseignements clés.

Certificate of Embryo Recovery/  
Certificat de récolte d'embryons

Certificate of Individual Embryo/  
Certificat d'embryon individuel

- Si l'embryon est congelé, les données suivantes sont nécessaires :
- 1) n° d'ident. individuel de paille/embryon congelé
  - 2) date de récolte
  - 3) date de transplantation, et
  - 4) ident. de la mère receveuse.

Cette demande d'enregistrement du veau est déposée par voie électronique pour la paille-embryon 1.

Cette demande d'enregistrement du veau (copie jaune) est déposée par la poste pour la paille-embryon 10.

ORIGINAL APPLICATION

Order Number: 1689447 EZEIR No: 105794485 File Source: INTERNET  
File: JACOBS\_05 JAN 2010 14:59:59A

CUSTOMER: Submit prefix: JACOBS  
Submit date: 2010 Jan 05  
Ship method: First Class  
Ship to: JACOBS

ANIMAL: Name: JACOBS LAURIN BERNUDE  
Eartag1: 4485  
EZEIR No: 105794485  
Sex: F  
ET Calf: Yes  
Multiple birth: Single  
Reg type: Purebred  
Comment:

DAM: Breed: HO  
Name: JACOBS JASPER BEST  
Ear tag: 4523  
EZEIR No:  
Birth date: 2005 Apr 17

EMBRYO: Recovery date: 2008 Nov 20  
Memp. type: R  
Recipient dam: 9363  
Frozen embryo id: 01  
Transplant date: 2009 Jan 02

SIRE: Breed: HO  
Name: DEN-K MARSHALL LL LAURIN  
Semen code: 0007H007596  
Birth date: 2001 Dec 02

BREEDER: Prefix: JACOBS  
OWNER: Prefix: JACOBS

REGISTRATION FOR REGISTRY

FOR OFFICE USE ONLY

REGULAR  MANIPULATED  CLONED

Embryo ID: 10  
Dam ID: 135  
Date of Birth: Aug 17, 2009  
Date of Transfer: Feb 25, 2009

PLE BIRTH - YES  NO

COLOURS - BLACK & WHITE  RED & WHITE

OF CALF: Talonaspings Outside Vivian \* BREED H

Female DATE OF BIRTH: 2009 Nov 29 Small  Average  Large

Comestar Outside 73 H 2479 \* BREED H No. 6026732  
Continental Brocker Valentine \* BREED H No. 6040743

OFFICIAL 4-GEN PEDIGREE WITH REGISTRATION - YES  POLLED (naturally hornless) - YES  NO

REPORT BREEDING INFORMATION ON REVERSE SIDE OF THIS FORM

Signature of owner: Talonaspings Hol  
PREFIX CLIENT ID: Talonaspings  
TEL No: 1-800-395-0000

## Traçabilité des aliments et mesures de sécurité : des consommateurs ravis

McDonald's appuie le gouvernement du Canada et ses efforts de mise en place de la traçabilité animale obligatoire d'ici 2011.

Au Canada, 2,8 millions de personnes mangent chaque jour chez McDonald's; c'est près de 10 % de la population du pays.

McDonald's croit que même s'il représente des frais supplémentaires, un solide système de traçabilité nationale est crucial pour rassurer le consommateur et créer une confiance envers la marque dans le secteur du bœuf. En fait, depuis l'ESB en 2003, cette chaîne n'a acheté que du bœuf canadien pour les clients du Canada.

Un consommateur mieux au fait de la production des aliments et une demande accrue d'une meilleure salubrité des aliments ont fait que la plus grande chaîne mondiale de restaurants a tablé sur la traçabilité pour tous les éléments de son menu.

En 2009, la compagnie a acheté 29 millions de kilos de bœuf canadien, 20 M de kilos de poulet et 62 M d'œufs.

Pour chaque expédition à McDonald's, le fournisseur de bœuf Cargill doit fournir les fermes et lots d'origine.

La chaîne est prête à payer pour cette traçabilité accrue qui justifie aussi une prime pour la qualité, la salubrité des aliments et le bien-être animal. La hausse des frais n'est pas un problème quand la salubrité des aliments est en cause!

**Temple Grandin, professeure de science animale au Colorado State University, est une experte sur la manutention du bétail. Elle a élaboré des pratiques de manutention en douceur du bétail devant être suivies par tous les fournisseurs de viande de McDonald's.**



## Leadership 101

par Keith Flaman, secrétaire-gérant

Les leaders ne croient pas qu'ils doivent avoir toutes les réponses : ils savent qu'elles sont quelque part et qu'ils doivent les chercher.

On parle sans cesse de *leadership* et le mot a toujours une définition différente selon le conférencier, l'auditeur ou la situation.

Le leadership, essentiel à toute organisation, est attendu des membres et clients : ce n'est pas quelque chose dont on doit parler, mais quelque chose qui doit être démontré. Un vieux dicton dit : « Je ne peux vous entendre, car vos actions me rendent sourd. »

Le c.a. est responsable de diriger l'organisation à l'aide de ses politiques; les administrateurs sont responsables de leur mise en œuvre. Dans les deux cas, le but est répondre aux besoins et attentes du plus grand nombre, pour le présent et le futur.

Le défi est de définir la notion d'intérêt commun. Chacun apporte avec lui son masque social et sa formation et ses expériences – bonnes et mauvaises. Ce sont là des éléments importants de la discussion, auxquels s'ajoutent les biais qui, selon les personnalités et les expériences passées, peuvent avoir un impact majeur sur la prise de décisions.

La communication objective est la clé. Obtenir des opinions diverses est plus constructif que d'écouter seulement celles qui sont en jeu. Les questions ouvertes sont plus productives que les questions fermées, posées pour obtenir une réponse particulière en appui à une opinion précise.

Les idées recueillies auprès d'une vaste communauté sont plus susceptibles de générer les meilleures solutions. Le choc des différences et l'encouragement à la pensée et aux approches multiples donneront un super environnement pour l'atteinte de l'intérêt commun.

Quand on demande des opinions, il est crucial d'accorder un équilibre à toute l'info présentée et de donner assez de temps pour l'analyse : solliciter une opinion informée sans fournir les outils et le temps requis est le signe d'un manque d'intégrité et d'éthique.

Les leaders sont ouverts, généreux, flexibles, visionnaires, objectifs plutôt que subjectifs, et toujours empathiques. Ils disent *oui* plus souvent qu'ils ne disent *non*; ils sourient, complimentent, cajolent, et sont polis et courtois. Ils n'ont pas besoin d'être toujours à l'avant-scène et ils ne brimeraient ou n'intimideraient jamais quelqu'un pour obtenir un accord. Ils se retirent du tableau.

Dans tous les cas, les leaders sont une source de croissance pour tous. S'ils prennent la bonne décision pour l'intérêt commun, ils en tireront aussi profit. S'ils prennent la décision pour eux-mêmes, le bénéfice pourrait ne pas être partagé par tous.

Encouragez les bons leaders à se manifester.

Prêchez par l'exemple!



# Évaluer la semence sexée

par Brian Van Doormaal, d.g. du Réseau laitier canadien

**Bien que la semence sexée ait un réel potentiel pour les taures dans les troupeaux bien gérés, elle n'est pas recommandée pour les vaches, l'IA des donneuses pour la TE ou les saillies programmées.**

La recherche sur le sexage de la semence bovine se traduit aujourd'hui par une vaste application commerciale, avec les principales organisations d'IA d'Amérique du Nord qui offrent de la semence sexée de taureaux sélectionnés - éprouvés ou jeunes.

On utilise la *cytométrie de flux* qui sépare les chromosomes X (femelle) du sperme des chromosomes Y (mâle). Puisque les X et les Y n'ont pas les mêmes taille et poids, cette méthode les sépare en fonction du contenu en ADN de chaque spermatozoïde.

90 % de femelles et 10 % de mâles avec la plupart des produits offerts (voir tableau). Une récente analyse effectuée par le Réseau laitier canadien a donné 93 % de femelles sur 969 vêlages Holstein avec de la semence sexée.

Il y a des avantages certains à adopter la semence sexée.

Puisque les femelles naissent plus aisément que les mâles, il y a moins de problèmes au vêlage pour elles, réduisant ainsi les coûts associés à la main-d'œuvre, aux soins médicaux et aux pertes à la naissance.

La sélection des meilleures taures pour leur IA avec de la semence sexée augmente la possibilité d'obtenir des génisses à mérite génétique supérieur et, par conséquent, un progrès génétique plus rapide et l'occasion de vendre ou d'exporter les génisses en surplus.

Pour les troupeaux en expansion, l'obtention de génisses pour 90 % de tous les vêlages réduit la nécessité d'acheter des sujets de remplacement à l'extérieur du troupeau. L'autosuffisance à ce chapitre comporte l'avantage appréciable, du point de vue de la biosécurité, de contrôler la présence et la propagation des maladies.

Cependant, l'utilisation de la semence sexée vs la semence conventionnelle présente certains désavantages.

Une baisse du taux de conception, à 80 % de celui de la semence ordinaire, engendre une hausse des coûts d'élevage des taures et un intervalle vêlage-conception accru (non recommandé).

À cause d'une forte demande, la semence sexée de tous les taureaux d'élite éprouvés est rare. À l'opposé de la semence ordinaire, seule une fraction d'un éjaculat moyen peut servir à produire de la semence sexée.

Une analyse faite pour déterminer l'impact de la semence sexée sur le taux de gain génétique d'un troupeau a montré

une hausse de l'IPV de 4,4 % pour chaque année d'utilisation sur des taures. On s'attend à ce que cette hausse atteigne les 7 % par an quand la semence sexée de tous les taureaux éprouvés (y compris ceux à IPV élevé) sera plus courante.

À cause des coûts additionnels associés à la semence sexée, il faut que le prix des génisses dépasse d'au moins 150 \$ celui des veaux mâles avant qu'il y ait un avantage économique à utiliser de la semence sexée.

Bien que l'emploi de semence sexée sur les taures soit justifié sur le plan économique à cause des prix élevés pour les génisses, cette technologie exige plus d'attention et une gestion de qualité du troupeau, à défaut de quoi la performance reproductive et la rentabilité du troupeau en souffriront.

Seuls les troupeaux avec d'excellents programmes d'élevage des génisses, une alimentation de qualité et une gestion générale efficace devraient s'aventurer dans les complexités associées à la semence sexée.

Une manipulation inadéquate de la semence sexée (stockage, décongélation, IA) peut réduire de façon importante le taux de conception à un niveau beaucoup plus bas que les 80 % du taux de conception obtenus avec la semence ordinaire.

De plus, les taures doivent être en santé et avoir des cycles normaux avec des signes observables de chaleurs. Elles doivent être de bonne taille, avec une condition de chair moyenne ou mieux, et éviter les conditions de stress.

La semence sexée n'est pas recommandée avec les saillies programmées ou pour l'IA des donneuses de TE (taures ou vaches); elle est toutefois acceptable dans un programme de synchronisation des chaleurs avec observation de celles-ci.

Alors que le taux moyen de conception pour la semence ordinaire est de 35 à 40 %, il chute à 30 % ou moins avec la semence sexée.

**L'article complet est disponible du Réseau laitier canadien ou de Holstein Canada.**

## Semence sexée des principales agences d'IA

Organisation	Produit de semence sexée	% mentionné de femelles
ABS	ABS Sexation <sup>MC</sup>	90 %
Accelerated	ACC-SS <sup>®</sup> (ACCESS Sexed Semen)	90 %
Alta Genetics	Alta511	90 %
Genex/CRI	Gen Choice 90 <sup>MC</sup>	90 %
	Gen Choice 75 <sup>MC*</sup>	75 %
Select Sires	gender SELECTed <sup>MC</sup>	90 %
Alliance Semex	Semexx <sup>MC</sup>	90 %

\*efficacité réduite, probablement causée par le tri (p. ex. vitesse)

Le principal argument en faveur de la semence sexée est le ratio de mâles:femelles à la naissance qui passe des 50:50 standard à une moyenne de

## Troupeaux à type supérieur – 40-75 vaches

Dans les deux derniers *Info Holstein*, nous avons présenté des tableaux avec des données sur des troupeaux de diverses tailles. Cette fois-ci, nous y allons avec les troupeaux de 40 à 75 vaches.

Le premier tableau présente les vaches de 1<sup>re</sup> lactation actives, en fonction de leur score final moyen au cours des rondes 72 à 77.

Au tableau 2, on trouvera on trouvera les 20 troupeaux ayant eu la meilleure amélioration de score final moyen de 1<sup>re</sup> lactation entre les rondes 72 et 77. Le seul autre critère de sélection appliqué fut le score final moyen du troupeau aux rondes 76 et 77; celui-ci devait être égal ou supérieur au score national moyen pour les bêtes de 1<sup>re</sup> lactation.

À chaque visite de classification depuis août 2005, Holstein Canada calcule les moyennes de troupeau pour tous les caractères sur toutes les vaches actives, y compris celles de 1<sup>re</sup> lactation.

En utilisant l'historique de ces moyennes de troupeau, un rapport produit à chaque visite donne la tendance du troupeau pour toutes les sections de la carte de pointage et le score final pour les bêtes de 1<sup>re</sup> lactation et les autres vaches actives.

L'analyse comprend les moyennes de conformation pour les troupeaux classifiés au cours des rondes 72 à 77 (août 2005 à juillet 2009).

À des fins de comparaison, il vaut mieux regarder aux moyennes de 1<sup>re</sup> lactation, car elles représentent des données comparables d'un troupeau à un autre et réduisent l'impact des reclassifications et de la réforme.

### Les 20 meilleurs troupeaux en conformation 40-75 vaches selon le score final moyen des vaches de 1<sup>re</sup> lactation actives au cours des rondes 72 à 77 (août 2005 à juillet 2009)

Troupeau	Score moy. - Toutes les vaches de 1 <sup>re</sup> lactation rondes 72 à 77
KARONA - Pierre Caron, Plessisville, Qc	85,3
ROTALY- Rock Hébert et Nathalie Dumais, Sainte-Hélène-de-Kamouraska, Qc	85,2
JOLIBOIS - Ferme Rolandale enr., Saint-Flavien, Qc	85,1
CHERRY CREST - Cherry Crest Holsteins, Martintown, Ont.	84,3
ROYALTY - John Beerwort Jr., Joyceville, Ont.	84,3
OURIVER - Ouriver Holsteins, Kincardine, Ont.	83,9
KAWARTHA - Kawartha Holsteins, Osler, Sask.	83,9
RONBETH - Ronbeth Holsteins, Hastings, Ont.	83,8
DESNETTE - Desnette Holstein, Warwick, Qc	83,8
HIGH POINT - High Point Farms, Port Perry, Ont.	83,7
WENDON - Don et Wendy Chalack, Innisfail, Alb.	83,7
HOLTBYHOLME - Holtbyholme Holsteins, Port Perry, Ont.	83,7
EBYHOLME - Ebyholme Farms Ltd, Ayr, Ont.	83,6
GLENVUE - Glenvue Holsteins, Rockwood, Ont.	83,6
DELABERGE - Ferme Bergelait inc., Saint-Louis-de-Gonzague, Qc	83,6
RODVEIL - Rodveil Holstein, Saint-Simon-les-Mines, Qc	83,6
COACHSIDE - David G. Fawcett, Winchester, Ont.	83,5
SICY - Ferme Yvon Sicard, Saint-Justin, Qc	83,5
CRAIGCREST - Craigcrest Holsteins, Arthur, Ont.	83,5
GLENNHOLME - Glennholme Holsteins, Carp, Ont.	83,5

### Les 20 meilleures améliorations en conformation 40-75 vaches selon les meilleures améliorations de score final moyen des vaches de 1<sup>re</sup> lactation actives des rondes 72-73 aux rondes 76-77 (août 2005 à juillet 2009)

Troupeau	Score moy. 1 <sup>res</sup> lactations aux rondes 76-77	Amélioration moyenne du score 1 <sup>res</sup> lactations des rondes 72-73 à 76-77
CASSIE-GLEN - Cassie Glen Holsteins, Winsloe, Î.-P.-É.	81,0	+4,8
MILFORD - Milford Holsteins, Winchester, Ont.	82,3	+4,7
LARE - Ferme Lare Holstein inc., Saint-François, Qc	80,6	+4,4
AN'UDDER - The Udder Farm, Hazel Grove, Î.-P.-É.	82,0	+3,9
LESPERSEUX - Oswald Merz, Sainte-Agnès-de-Dundee, Qc	80,4	+3,8
CAMPO - Ferme Campo et frères enrg., Saint-Télesphore, Qc	81,2	+3,8
ALTOFARM - Alto Farm, Tillsonburg, Ont.	80,7	+3,7
BELKY - Frédéric Gagné, Saint-Isidore, Qc	80,8	+3,7
BELFONTAINE - Belfontaine Holstein, Saint-Marc-sur-Richelieu, Qc	83,4	+3,5
MICHETTE - Ferme Michette, Warwick, Qc	79,9	+3,5
MORINNAL - Ferme Morinnal 2005 inc., Saint-Anselme, Qc	80,1	+3,4
AU RELAIN - Germain Marc-Aurèle, Saint-Valérien, Qc	80,2	+3,4
JOFAMIGO - Ferme Jofamigo enr., Sainte-Perpétue, Qc	81,7	+3,4
POPLARVALE - Poplarvale Holsteins, Millbank, Ont.	80,8	+3,4
VALEPIERRE - Ferme Valepierre inc., Saint-Valérien, Qc	80,0	+3,4
CHANTEMERLE - André Verly, Saint-Félix-de-Kingsey, Qc	80,0	+3,4
NORIK - Ferme Holstein Norik, Salaberry-de-Valleyfield, Qc	79,9	+3,4
SYMA - Ferme Syma Holstein enrg., Sainte-Élisabeth, Qc	82,2	+3,3
JUSTINA - Ferme Justina enr., La Visitation, Qc	81,7	+3,3
SIXN - Réjean Laplante, Ormstown, Qc	81,9	+3,3

# Championnes du Canada 2009

## Dardel Gibson Orié (EX-94-3E-CAN)

- 8 ans, pour le gras
- 1 Super 3; 3 Lactation supérieure
- Éleveur et propriétaire : Dardel Holstein, Edmonton, Alb.
- Père : Silky Gibson (EX-96 TS'99)

	Production (kg) 08-03 305	MCR (Déviation)
Lait	17 611	320 (+81)
Gras	1 247 7,1 %	620 (+402)
Protéine	581 3,3 %	342 (+91)
Total		1 282 (+574)

## Karona Storm Alfa (EX-91-4E-CAN)

- 9 ans, pour le gras
- 3 Lactation supérieure
- Éleveur et propriétaire : Pierre Caron, Plessisville, Qc
- Père : Maughlin Storm (EX-EXTRA'96)

	Production (kg) 09-08 305	MCR (Déviation)
Lait	19 970	408 (+110)
Gras	979 4,9 %	544 (+233)
Protéine	596 3,0 %	385 (+77)
Total		1 337 (+420)



## Calendrier de classification mi-ronde

Ont. - Leeds, Grenville

Qc - Montmagny

Qc - Labelle, Papineau, Gatineau, Argenteuil, Pontiac

Alb. - Sud/Centre

Début

Ont. - Grey, Huron

Qc - L'Islet, Kamouraska

Qc - L'Assomption, Montcalm, Joliette, Berthier, Maskinongé, Saint-Maurice, Champlain, Laviolette, Portneuf

Alb. - Nord

Man.

Mi-

Avril

Ont. - Bruce, Simcoe, Dufferin, Ontario

Qc - Rivière-du-Loup

Qc - Lac Saint-Jean, Roberval, Lapointe, Dubuc, Charlevoix, Chicoutimi

Fin

Ont. - Halton, York et Peel

Qc - Témiscouata, Rimouski, Matapédia, Matane, Bonaventure

Qc - Vaudreuil, Soulanges, Huntingdon, Châteauguay, Beauharnois

Î.-P.-É., N.-B., N.-É. et T.-N. -

Début

Ont. - Lambton, Middlesex, Essex, Kent, Elgin

Qc - Laprairie, Napierville, Saint-Jean, Iberville, Shefford

Mi-

Mai

Ont. - Northumberland, Peterborough, Victoria, Durham, Waterloo

Qc - Arthabaska, Mégantic

Qc - Richmond, Missisquoi, Sherbrooke, Stanstead

Fin

Ont. - Oxford

Ont. - Lennox et Addington, Frontenac, Hastings, Prince Edward, Wellington

Qc - Wolfe, Lotbinière, Nicolet

Qc - Compton, Brome

Début

Qc - Yamaska

Mi-

Juin

Ont. - Thunder Bay, Nord de l'Ontario

Qc - Frontenac, Beauce, Lévis, Québec, Montmorency

Sask. -

Fin

## Meilleurs taureaux selon le score final moyen des filles en 1<sup>re</sup> lactation

Selon les classifications de 1<sup>re</sup> lactation, de janvier et février 2010

10 meilleurs taureaux avec 120+ filles classifiées en 2 mois				10 meilleurs taureaux avec 30-120 filles classifiées en 2 mois			
Taureau	N <sup>bre</sup> filles classifiées <sup>▲</sup>	Score moy. filles	Score moy. mères	Taureau	N <sup>bre</sup> filles classifiées <sup>▲</sup>	Score moy. filles	Score moy. mères
Goldwyn	766	81,8	81,3	Damion	62	82,6	81,7
Bolton	211	81,4	81,3	Shottle	58	82,2	81,9
Carisma	148	81,3	81,5	Allen	43	81,7	82,1
Stormatic	130	81,3	81,4	Starfire	36	81,7	81,9
Talent	203	81,1	80,2	Roy	87	81,5	81,9
Blitz	138	80,9	80,4	Boss Iron	47	81,5	80,2
Lheros	144	80,9	81,0	Mr Sam	79	81,2	80,6
Fortune	285	80,9	81,0	Re Design	111	81,2	80,6
Samuelo	134	80,8	80,3	Baxter	94	81,0	80,3
Final Cut	512	80,7	80,4	Fbi	69	80,9	79,9

Note : <sup>▲</sup> Nous ne comptons une fille que si elle et sa mère ont vêlé pour la première fois avant l'âge de 30 mois et ont été classifiées pour la première fois au cours des six premiers mois de cette 1<sup>re</sup> lactation. Pour être listé, un taureau doit avoir au moins 50 % de ses filles dont le score s'est amélioré par rapport à la mère.

# Aiguisez votre art de présenter

Le nouveau manuel de HC sur l'art de présenter (*Mener pour gagner*) est arrivé!

Ce projet d'envergure compte 15 pages de lignes directrices de base et pratiques à la fois pour les concurrents et les juges. Le texte facile d'approche est rehaussé de 38 photos couleurs, gracieuseté de Patty Jones, de Canadian Livestock Photography.

Composé de Bert Stewart, Roger Turner, Brian Carscadden, Murray Reissner, Brent Walker, Jason French et Jane Whaley, un comité central a mené le projet. Plusieurs juges officiels et aspirants de tout le pays ont conseillé sur les pratiques proposées.

Les Ontariens suivants ont fait preuve d'une patience et d'une collaboration sans bornes au cours d'un long jour de présentation et de photos : Shea O'Neill (Kleinburg), Cindy Hill (Ilderton), Davina MacKay (Embro), Ellen Hargreaves (Beachville), Becky Quickfall (Belmont) et Matt Van Osch (Lucknow).

Dans la nouvelle brochure, une des recommandations clés pour les concurrents est de *placer la génisse le plus vite possible, en minimisant ses fautes*. La ligne de dos devrait être redressée, la queue placée entre les ischiens, les pieds en bonne position et le rein (ou tout autre endroit approprié),

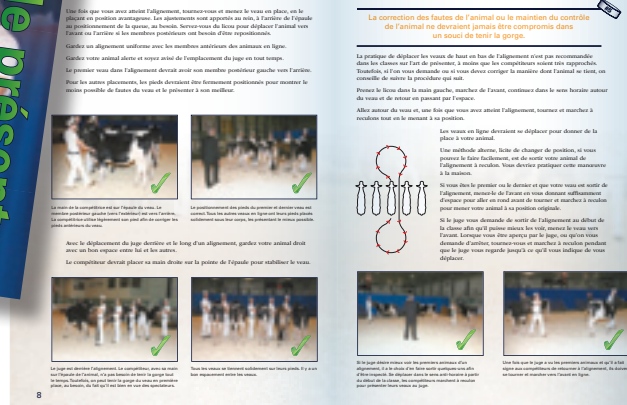
pincé rapidement. La génisse devrait être à son *meilleur* avant de faire quoi que ce soit d'autre, comme de lui tenir la gorge, si nécessaire.

Pour la toute première fois, on oriente les juges en art de présenter. En fait, on leur demande de *refuser les assignations à juger l'art de présenter s'ils n'acceptent pas de suivre les procédures recommandées*.

Au même moment que la séance photo, on a tourné une vidéo, le complément parfait au texte. Les DVD seront disponibles à la fin de l'été.



Pour tout concurrent, leader 4-H et juge du pays, ce manuel est impératif si on veut être au parfum de l'art de présenter. Commandez votre exemplaire gratuit auprès de Nicole Faubert : 519 756-8300; nfaubert@holstein.ca.



### Le juge partage les secrets du succès / Le juge idéal sur l'art de présenter

Le juge partage les secrets du succès... Le juge idéal sur l'art de présenter... Les concurrents devraient être placés selon leurs habiletés, pas leurs erreurs...



Les opinions personnelles émises par les collaborateurs sont les bienvenues, mais ne reflètent pas nécessairement celles de l'Association. La reproduction et l'utilisation du contenu sont encouragées à des fins personnelles, de recherche et de formation, ou pour toute autre utilisation non commerciale, en autant que l'auteur et la source soient clairement mentionnés.



Retourner toute correspondance ne pouvant être livrée au Canada à : Holstein Canada C. P. 610, Brantford, Ont. N3T 5R4

Tél. : 519 756-8300
Télé. : 519 756-3502
jwhaley@holstein.ca
www.holstein.ca

Publié six fois par année
Abonnement : Étranger 18 \$
Rédactrice : Jane Whaley
Convention de la poste-publications n° 4008691