

# *info* Holstein

Juillet - août 2020 Numéro 164

*Une publication de Holstein Canada offrant des nouvelles instructives, intéressantes et actuelles.*



# SASKATCHEWAN



## MERCI DE RESTER FORTS!

Rendez-vous en 2022



Rendez-vous l'an prochain!



Rendez-vous en 2023



LES MAÎTRES-ÉLEVEURS 2019 SERONT MIS À L'HONNEUR  
AU CONGRÈS NATIONAL HOLSTEIN À OTTAWA (ONT.)

**Rédacteur** Steven Spriensma

**Chef de la direction** Vincent Landry

### Conseil d'administration

**Président** Gerald Schipper, Ont.  
519 765-4614  
geraldschipper@gmail.com

**Vice-présidente** Nancy Beerwort, Ont.  
613 330-0348  
cherrycrestholsteins@yahoo.com

**Vice-présidente** Ben Cuthbert, C.-B.  
250 246-6517  
b.cuthbert@telus.net

Willem Vanderlinde, Alb.  
403 302-1527  
luckyhill97@gmail.com

Harold Sweetnam, Sask. et Man.  
204 362-8870  
sweetridge4@gmail.com

Doug Peart, Ont.  
905 768-5163  
peartome@live.com

Dennis Werry, Ont.  
905 213-8228  
werrydennis@gmail.com

Elyse Gendron, Qc  
450 265-3147  
e.gendron@xittel.ca

Angus MacKinnon, Qc  
819 570-3891  
angusmackinnon3891@gmail.com

Gilles Côté, Qc  
418 343-2597  
lacnor@hotmail.ca

Benoît Turmel, Qc  
418 390-2269  
fturmel@xplornet.ca

Karen Versloot, Atlantique  
506 363-8902  
tkversloot@gmail.com



**Conception par** Blueprint Agencies inc.  
10, avenue Scott, Paris (Ont.) 519 442-1242

**Imprimé au Canada par** BECK'S PRINTING  
445, rue Hardy, 5 unité, Brantford (Ont.)



**CI-DESSUS** : En page 5, nous discutons avec la Jeune leader Meagan Coddington qui aide sa famille à élever des animaux acères et A2A2; en page 7, nous parlons à des producteurs canadiens qui sélectionnent pour des traits spécifiques; et en page 18, Janice Kyle vous montre comment accéder à vos relevés financiers dans la chronique, Chère équipe du service à la clientèle.

**EN COUVERTURE** : Photo gracieuseté de Days Like This Photos : « Quand l'allée se fait bien trop longue pour des petites jambes, on profite d'une balade sur le balai de papa. »

## table des matières

- 4 **Découvrez Vincent Landry, le nouveau chef de la direction de Holstein Canada**
- 11 **Les Maîtres-éleveurs 2019 à l'honneur**
- 15 **Améliorer les expositions au Canada : changements aux classes d'exposition en 2021**
- 16 **Classification 2021 : De grands changements pour le programme canadien de classification**
- 19 **Meilleurs troupeaux qui classifient au Canada**

# Message du chef de la direction

VINCENT LANDRY | Chef de la direction, Holstein Canada

**DANS LA VIE**, il y a des événements qui nous marquent profondément et qui orientent nos choix. Dans la mienne, c'est cet attachement profond pour l'industrie laitière canadienne et pour la Holstein qui a continuellement influencé mon parcours professionnel. Tout ce que j'ai fait ou entrepris par le passé est teinté par cet amour de l'agriculture.

Lors de l'été 2019, je me suis accordé une pause professionnelle après avoir mené de front pendant plus de 15 ans le métier de producteur laitier et une carrière dans l'industrie. Vous me direz que c'est un privilège énorme de se permettre ceci au rythme que la vie va en agriculture. Effectivement, je vous le concède!

Cependant, peu importe comment on peut le faire, s'offrir un moment comme individu ou comme organisation pour se projeter dans l'avenir afin de déterminer ce que nous souhaitons et pourquoi est un atout puissant dans la réussite. De plus, ceci permet de motiver chacune de nos actions et d'atteindre nos objectifs plus facilement, car le chemin à parcourir devient plus clair.

Pour ma part, ce moment m'a permis d'identifier ce qui était important pour moi dans ma vie personnelle et professionnelle :

- Je voulais travailler au sein de l'industrie laitière canadienne pour une organisation proche de ses membres ou de sa clientèle.
- Je voulais travailler au sein d'une entreprise qui a une capacité d'adaptation et qui a l'audace de changer.
- Je voulais un rôle qui me permettrait d'influencer, de nourrir les discussions et d'analyser les options.

Au moment de ce temps de réflexion, quelqu'un que je respecte profondément m'a abordé en me demandant si j'avais songé au poste de chef de la direction de Holstein Canada. J'ai été extrêmement surpris et honoré que des gens pensaient à moi pour ce rôle. Il avait semé l'idée!

Quelques mois plus tard, au moment de l'appel de candidatures pour le poste, l'idée avait mûri et je savais pourquoi je voulais ce poste :

- Holstein Canada est une Association pour laquelle l'intérêt des producteurs laitiers canadiens est au centre de ses préoccupations. De plus, l'Association valorise la diversité des types d'entreprise, peu importe leur taille, leur type de logement et leur type de gestion.
- Le poste de chef de la direction est en lien étroit avec le conseil d'administration et l'équipe de gestion, ce qui permet de participer à l'élaboration et à la réalisation des projets découlant de la vision



établie par le conseil au nom des membres. Une entité qui agit pour et par ses membres.

- Holstein Canada fait partie du paysage agricole canadien depuis 136 ans, ce qui démontre sa capacité d'adaptation. De plus, avec le conseil, les branches et les clubs, l'Association cultive un lien étroit avec les membres. C'est grâce à cette relation de proximité et à son écoute que Holstein Canada s'adapte à une industrie en changement.

Face à ce constat, il est devenu clair pour moi que je voulais travailler pour Holstein Canada. Il fallait convaincre le conseil que je pouvais être le candidat idéal pour le poste et valider que nos visions pour l'avenir allaient dans la même direction. C'est avec beaucoup de fierté que j'ai accepté le rôle. Désormais, je mets toute ma passion au service des membres, appuyé par une équipe exceptionnelle!

Je ne peux conclure sans partager quelques éléments de ma vision :

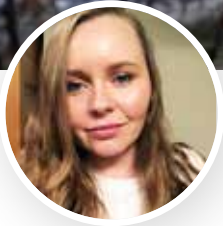
- Je souhaite une Association qui sera efficace pour livrer l'ensemble de ses services de façon à diminuer la duplication du travail de saisie de données entre la ferme et les divers partenaires.
- Je vois une Association qui adaptera ou créera ses services pour atteindre les objectifs et répondre aux besoins de tous ses membres.
- Je veux une Association qui saura démontrer la valeur de ses propositions aux producteurs d'aujourd'hui et de demain.

J'espère vous entendre et bientôt discuter avec vous sur votre vision de Holstein. 🐄

Cordialement,

A handwritten signature in black ink that reads "Vincent Landry". The signature is written in a cursive, flowing style.

Vincent Landry



## Sélectionner pour des attributs

Entrevue avec Meagan Coddington du préfixe CODDINGTON

Meagan Coddington et sa famille sont propriétaires de Coddington Farms Inc. à Melbourne au Québec. Meagan y travaille avec ses parents, ses sept frères et sœurs et sa famille élargie, ainsi que deux employés à temps plein. Ils traitent 280 vaches (toutes des Holstein, à l'exception d'une Suisse Brune!) sur 340 acres, en stabulation libre sur litière de sable avec une salle de traite Boumatic double-20 en parallèle. Ils traitent quotidiennement trois fois les vaches en début de lactation et deux fois celles qui sont plus avancées.

Sa famille a acheté les premières terres dès 1856; en 1942, ils ont acheté le terrain où ils se trouvent aujourd'hui. Son père a créé Coddington Farms Inc. en 1992 avec 63 vaches laitières, et ils ont continué à s'agrandir, à construire des silos-couloir, une nouvelle étable en stabulation libre, et une salle de traite double-10 en parallèle (parmi tant d'autres choses!). De 2017 jusqu'en 2018, ils ont encore agrandi l'entreprise en ajoutant quatre nouveaux silos-couloir et une extension au bâtiment actuel. Ils ont terminé la nouvelle salle de traite en janvier 2020 et l'aire d'attente en février 2020. Meagan a la pique de la production laitière. Elle souhaite gérer l'exploitation agricole familiale de manière efficace afin de s'assurer que les générations futures puissent récolter les fruits durement gagnés dans cette profession!

### Quels critères uniques sélectionnez-vous, et qu'est-ce qui vous a poussé à commencer une telle sélection?

Nous élevons des animaux A2A2 acères avec une bonne production et une bonne conformation et des traits de santé positifs. Notre intérêt pour l'élevage pour les animaux acères a commencé en 2010 lorsque nous avons utilisé le taureau *Significan-P* dans notre troupeau; nous n'avons pas eu à écorner certaines de ses filles. Nous utilisons exclusivement des taureaux acères depuis 2014, à l'exception de *Brewmaster*, parce qu'il était à la fois A2A2 et élevé en matières grasses.

Nous avons commencé à élever des animaux A2A2 en 2016 après avoir appris qu'il était plus facile à digérer que le lait A1A1 ordinaire. Nous nous sommes dit que si la consommation de ce lait pouvait

ramener plus de gens au lait de consommation, alors c'était bénéfique à la fois pour nous les producteurs, et pour les consommateurs qui veulent boire du lait de consommation, mais ne le peuvent en raison de complications.

Nous avons commencé à sélectionner pour les traits de santé en 2016 parce que nous voulions améliorer le troupeau pour nous aider à réaliser des économies à l'avenir. Nous visons un faible taux de cellules somatiques depuis 1986. Nous utilisons des taureaux inférieurs à 6,5 % de Facilité de vêlage (sur l'échelle américaine), et pour les vaches adultes, nous restons entre 6,5 et 8 %, le taureau le plus élevé étant à 8,7 %. Nous choisissons nos taureaux pour la vitesse de traite depuis 2015 et nous essayons de rester au-dessus de 100 parce que nous voulons maintenir un flux de travail régulier de nos vaches dans la salle de traite. Les pieds et membres sont importants pour nous, car nous voulons des vaches ouvertes vues de l'arrière afin de faciliter la pose de la trayeuse et pour avoir des vaches qui durent longtemps dans le troupeau. Nous visons de bons pieds et membres depuis 2000, en mettant davantage l'accent sur la profondeur du talon. Quand nous choisissons un taureau pour la sélection des composants, nous exigeons un minimum de 60 en gras et un minimum de 40 en protéines. Comme ces composants vont augmenter dans les années à venir, nous augmenterons nos exigences le moment venu.

### Est-ce qu'un membre de votre famille ou de votre préfixe a déjà entrepris une telle chose par le passé?

Mon père a toujours visé un faible taux de CCS, avec de bons pieds et membres, car les vaches tarées vont aux pâturages. Nos pâturages ont une pente d'environ 25% (et d'autres sont plus accentuées). Il a également surveillé les niveaux de production et les composants.

### Quel pourcentage de votre troupeau est porteur de ce trait? Commencez-vous à contacter la réussite de sélection pour ce trait?

Présentement, 75 % de nos génisses de remplacement sont acères. Ce n'est pas aussi élevé pour le troupeau laitier, car nous avons encore un bon nombre de vaches plus âgées pour faire baisser nos moyennes acères. Nous avons une

bonne réussite pour la transition du troupeau en troupeau acère, mais nous ne savons pas où nous en sommes pour l'A2A2, car nos accouplements n'ont pas été faits exclusivement avec ce gène.

Je sais avec certitude que les génisses de remplacement et les vaches de 1<sup>re</sup> lactation (et quelques vaches en lactations subséquentes) sont au moins A1A2, avec plus de jeunes génisses qui ont plus de chances d'être A2A2 étant donné qu'il y a deux ou trois accouplements dans les généalogies avec des taureaux A2A2. Nous ne pouvons donc pas évaluer entièrement le succès de ce trait, car les tests génomiques n'ont pas tous été faits. Nous avons constaté un certain succès pour les traits de santé, mais seulement pour la vitesse de traite et la facilité de vêlage, car ce sont des traits dont la tendance est observable au fil du temps. Les autres traits ne sont pas aussi faciles à observer avant de tester nos animaux pour nous permettre de voir à quel point nous sommes améliorés. Les pieds et membres des génisses se sont améliorés, nous avançons donc dans la bonne direction. Notre gras reste constant, se situant un peu au-dessus de la moyenne de la race, ce que nous visons.

**Quel en a été l'effet sur le troupeau?** La sélection pour les animaux acères élimine la tâche d'écornage, c'est donc moins de stress pour eux, car c'est un travail désagréable. Lorsque l'on compare les animaux acères aux non-acères, nous ne constatons pas de ralentissement de la croissance en lien avec l'écornage. La sélection pour A2A2 n'a pas encore changé le troupeau; nous anticipons que ce trait affecte le troupeau une fois que le lait A2A2 sera vendu en magasin. La sélection pour les traits de santé est un processus lent pour certains critères, il est donc difficile de dire comment cela affecte notre troupeau, mais nous constatons une amélioration générale de la vitesse de traite et des vêlages. Pour finir, une vache n'est bonne que si ses pattes le sont, alors en sélectionnant pour de bons pieds et membres, nous avons plus de vaches âgées, car elles peuvent se lever et aller manger et se déplacer sans boiter.

**Des programmes ou des personnes vous ont-ils aidé à sélectionner un tel critère?** Les représentants des différentes compagnies de notre région nous ont aidés à garder un œil ouvert pour les taureaux acères et A2A2. Pouvoir parler à d'autres personnes passionnées par ces traits a également été d'une grande aide (pour les vaches acères, j'ai parlé à mon ami Nick et pour A2A2, à mon ami Noel). Ils m'aident à avancer; être entourée de gens passionnés est très motivant!

**Avez-vous remarqué un changement économique grâce à cette sélection?** Nous recevons des primes pour notre faible CCS et nos bons composants. Grâce aux animaux acères, notre facture vétérinaire a diminué grâce à l'élimination de l'écornage. Grâce à la vitesse de traite, nous pouvons traire le troupeau plus rapidement afin qu'il ne reste pas dans la salle de traite aussi longtemps qu'avant..

**Quels conseils donneriez-vous aux producteurs qui pensent à sélectionner pour le même trait que vous?**



Le gène acère est un trait dominant, il est donc préférable de s'en tenir aux taureaux PP pour vous assurer d'avoir une progéniture acère. Vous pouvez également espérer avoir un taureau acère en utilisant un taureau porteur seulement (50% des probabilités).

La seule manière d'obtenir l'A2A2 est d'utiliser exclusivement des taureaux A2A2, ou de tenter votre chance lorsque vous utilisez un taureau A1A2.

Il faut de la patience pour obtenir un faible CCS, car ce trait a une faible héritabilité. De bonnes pratiques de traite jouent également un rôle, mais croiser pour ce trait augmente également votre succès. C'est la même chose pour les traits de santé, la vitesse de traite et la facilité de vêlage – cela prend un peu de temps, mais assurez-vous qu'ils sont positifs et que vous atteignez vos objectifs. Pour les composants et les pieds et membres, il faut aussi faire attention aux traits que vous souhaitez améliorer et vous fixer un seuil en-dessous duquel vous ne voulez pas descendre. En choisissant avec soin les taureaux que vous accouplez à vos vaches, vous obtiendrez les traits que vous désirez au fil du temps. La patience est une vertu, et de nombreux producteurs la possèdent. Un troupeau (ou une vache) est seulement aussi performant que ceux qui le gèrent, alors faites de votre mieux, car c'est grâce à votre travail que le potentiel de votre troupeau s'exprimera. 🐄

### À noter

Holstein Canada publiera le numéro de septembre/octobre de l'*InfoHolstein* en version numérique uniquement.

Même si ce choix n'a pas été facile, il s'agit d'une décision unique en attendant que la pandémie de COVID-19 se termine.

Nous reprendrons avec des documents imprimés et numériques pour le numéro de novembre/décembre. Retrouvez ce numéro et tous les anciens numéros de l'*InfoHolstein* à [www.holstein.ca-Nouvelles-Evenements-Info Holstein](http://www.holstein.ca-Nouvelles-Evenements-Info-Holstein).

Si vous avez besoin d'aide pour consulter la version numérique, merci de contacter le Service à la clientèle à [Servicealaclientele@holstein.ca](mailto:Servicealaclientele@holstein.ca), ou au **1 855 756-8300**.



## Sélectionner pour des traits spécifiques

Par Morgan Sangster, partenaire commerciale des services à la ferme pour l'Ouest chez Holstein Canada; Amanda Comfort, représentante pour l'ouest et le centre chez Holstein Ontario; Marilie Pelletier, conseillère chez Holstein Québec pour le territoire Centre du Centre; et Natasha McKillop, partenaire commerciale des services à la ferme pour l'Est chez Holstein Canada

Les producteurs canadiens ont toujours fait des choix d'élevage pour améliorer leurs animaux et leurs troupeaux. À mesure que les connaissances en génétique se sont améliorées, ils ont trouvé d'autres options à leur disposition leur permettant de choisir les taureaux et les mères avec certains traits susceptibles d'améliorer la santé de leurs troupeaux et de leur ouvrir de nouveaux marchés!

Ian Crosbie et Benbie Holsteins Ltd. à Caron en Saskatchewan ont une stratégie intéressante : utiliser la génétique Wagyu pour produire des F1 Wagyu/Holstein, en appelant ce produit unique *Saskatchewan Snow Beef* (bœuf des neiges de la Saskatchewan). « Nous essayons de ne pas vendre des animaux de remplacement 2-ans, mais plutôt d'élever la prochaine génération issue de notre meilleure génétique et d'utiliser le reste du troupeau pour produire des animaux F1 pour notre programme *Saskatchewan Snow Beef*. »

Benbie Holsteins utilise également 100 % de taureaux Holstein A2A2 pour créer leurs prochaines générations d'animaux de remplacement pour la production laitière. « Sélectionner pour A2A2 a pour but de nous positionner pour l'avenir, nous dit Ian. Présentement, il n'y a pas de prime pour le lait dans notre région. Si l'occasion se présente, nous voulons nous assurer que nous disposons de la génétique pour

occuper cette niche de marché. »

« Nous testons toutes nos génisses pour voir de quelle combinaison de bêta-caséine elles sont porteuses et cela joue dans nos décisions de sélection. L'objectif est d'avoir 100 % de sujets de remplacement A2A2 dans un délai de cinq (5) ans. Nous aurons atteint cet objectif sans avoir besoin d'éliminer des animaux du troupeau qui ne possédaient pas ce trait. »

Élargir le marché est aussi ce qui motive la stratégie d'élevage de François Therrien de la Ferme Agriforma Inc. à Saint-Sylvestre au Québec. Il sélectionne pour le gène A2A2. « La ferme a commencé à étudier le lait A2A2 au printemps 2017, nous dit-il. Lorsque nous avons commencé cette aventure, nous avons pris la décision d'acheter de la semence uniquement de taureaux A2A2, sans exception. Même chose lors d'achat d'animaux, nous achetons seulement des animaux qui ont été testés et qui sont porteurs. Nous testons aussi les vaches et les génisses du troupeau pour nous assurer d'élever les sujets de remplacement A2A2. »

C'est un travail continu et François espère que cela sera payant. « Pour l'instant, il n'y a aucun changement économique à la ferme. Par contre, nous espérons que d'ici quelques années il y aura une prime pour le lait A2A2, comme c'est le cas dans certains pays actuellement. »



### Ouest



**BENBIE HOLSTEINS LTD.**  
Caron (Saskatchewan)

**PRÉFIXE :** BENBIE

**PERSONNES IMPLIQUÉES :** Neil et B.J., Ian et Nicole, Nadine

**N<sup>BRE</sup> DE VACHES TRAITÉES :** 160

**N<sup>BRE</sup> D'ACRES CULTIVÉS :** 2400

**TYPE D'INSTALLATION :** Stabulation libre

**MOYENNE DE PRODUCTION (L/VACHE) :** 40 kg

**QUEL EST VOTRE SYSTÈME D'ALIMENTATION?** RTM

**AUTRES RACES DANS VOTRE TROUPEAU?** Jersey

**SERVICES DE HOLSTEIN CANADA UTILISÉS :** Enregistrement, testage génomique, classification



Legend-Maker Windbrook Beast EX 4 ans POC, RDC - 9<sup>e</sup> gén. TB/EX 42\* dans la généalogie

Aaron Smith de Don-Mair Farms Ltd. à Mount Hope en Ontario se concentre sur l'élevage d'animaux acères. « Nous avons simplifié notre sélection à un gène tangible (c.-à-d. on peut voir si un veau est acère). C'était un trait avantageux pour le bien-être des animaux et, comme c'est un gène dominant, il nous permet de progresser avec notre génétique. »

« Au début, ce n'était pas un attribut sur lequel nous avons décidé de baser notre sélection pour le troupeau; ça a commencé par un simple accouplement logique selon la vache et le taureau. L'attribut acère n'était qu'un bonus, mais notre processus de réflexion pour l'accouplement de *Legend-Maker Shaquille Genesis EX91 4E 4\** à *Westport Magna P* était de nous demander pourquoi nos meilleures vaches ne pouvaient pas être acères? Le résultat a donné une formidable Rouge et Blanc, qui est devenu une vache de deux ans au style moderne et au pis magnifique. Elle a obtenu de bons résultats génomiques, était une très bonne productrice et elle était acère. » Aaron possède quatre EX acères dans le troupeau actuellement en lactation.

David Christie de Christie Farms Ltd. à Lynnfield au Nouveau-Brunswick sélectionne aussi pour le gène acère. « Ça a commencé il y a à peu près 15 ans, quand nous avons acheté un taureau d'étable de sûreté », nous dit-il. Nous avons commencé réellement à sélectionner pour ce trait il y a environ cinq ans. Ce n'est qu'à ce moment-là que les taureaux acères ont commencé à avoir de meilleurs traits de conformation et de production; les différences à d'IPV entre les taureaux acères et non-acères sont devenues bien plus faibles.

« Cela a influencé les taureaux que nous sélectionnons et, à mesure que nous avons progressé, la stratégie d'utilisation des taureaux dans notre troupeau a également changé. Au départ, nous choissions des taureaux conventionnels éprouvés et nous utilisons de la semence sexée hétérozygote acère sur nos meilleurs animaux, et des taureaux génomiques acères pour les saillies des vaches à problèmes de reproduction. »

« Le nombre d'animaux acères dans notre troupeau a augmenté rapidement, et nous pensons que leur nombre va continuer à augmenter au cours des 5 à 10 prochaines années, nous dit-il. Nous concentrons maintenant sur des vaches plus stylées qui ont des attributs facilitant la traite au robot. La seule différence maintenant est qu'ils n'ont plus de cornes! »

### Sélectionner pour améliorer le troupeau

L'élevage pour des traits spécifiques commence souvent avec une sélection minutieuse des taureaux. « Quand nous avons pris la décision de passer complètement à A2A2, nous avons regardé les taureaux que nous utilisons. Plus de la moitié d'entre eux étaient de toute façon A2A2, nous n'avons donc pas eu l'impression de faire de sacrifices au niveau génétique pour ajouter ce trait au troupeau, nous dit Ian Crosbie. Le trait A2A2 est très récent dans notre stratégie de sélection, mais nous faisons des croisements boeufs sur lait depuis plusieurs années car ces veaux croisés ont une bonne valeur ici en Saskatchewan. Il y a de nombreux éleveurs de bovins de boucherie ici et, à certaines périodes de l'année, ces jeunes veaux peuvent

## Ontario

**DON-MAIR FARMS LTD.**  
Mount Hope (Ontario)

**PRÉFIXES :** LEGEND-MAKER et DON-MAIR

**PERSONNES IMPLIQUÉES :** Aaron & Michelle Smith et Dale & Marie Smith; Brooke Young, sont employés temps plein; Joel et John, sont à temps partiel

**NBRE DE VACHES TRAITES :** 70

**NBRE D'ACRES CULTIVÉS :** 450

**TYPE D'INSTALLATION :** Stabulation libre sur litière accumulée

**MOYENNE DE PRODUCTION (L/VACHE) :**  
39 litres / 4,3 gras / 3,4 prot. / 65 000 CCS

**QUEL EST VOTRE SYSTÈME D'ALIMENTATION?** RPM avec alimentation automatisée des stalles

**AUTRES RACES DANS VOTRE TROUPEAU?**  
Non

**SERVICES DE HOLSTEIN CANADA UTILISÉS :**  
Classification, testage génomique



rapporter plus de 400 dollars pour un veau âgé d'un jour.

« En utilisant 30 % de croisements boeuf sur lait dans notre troupeau a été très avantageux pour nous. Nous pouvons donc nous concentrer sur la meilleure génétique pour la production laitière, avec les meilleurs taureaux. Les animaux de remplacement nous impressionnent davantage depuis que nous sélectionnons de cette manière. »

## « Le croisement avec les bovins Wagyu nous apporte plus de revenus grâce aux ventes de viande bovine. Le bœuf rapporte plus que ce qu'on peut retirer de la vente d'une vache deux ans ayant fraîchement vêlé » nous dit-il.

« Le trait A2A2 est relativement nouveau dans l'industrie. Nous avons pris la décision de passer à A2A2 en nous basant sur des recherches limitées à ce sujet ». Pour Aaron Smith et Don-Mair, l'élevage acère n'est pas seulement un moyen de faciliter la production. « Nous avons pu commercialiser notre génétique pour obtenir des revenus supplémentaires grâce au gène acère, nous dit Aaron. Cela a également contribué à faire baisser nos factures vétérinaires et l'utilisation de médicaments liés à l'écornage.

« L'une de nos sources de revenus est la commercialisation de notre génétique, nous sommes donc toujours ouverts à l'ajout de diversité ou d'un trait unique qui nous permet d'accéder à un certain marché, nous dit-il. Nous avons travaillé avec le gène Rouge et blanc depuis que mon père dirigeait le programme d'élevage. Depuis lors, nous avons augmenté la quantité de Rouges et des animaux porteurs du gène rouge, en plus de la génétique des Rouges variants.

« Le plus grand défi à relever était le manque de diversité génétique, ajoute-

t-il. Il est rapidement devenu évident pour nous que la deuxième génération de taureaux acères provenaient tous des mêmes familles de vaches et que, pour la plupart, ils ne se croisaient pas bien entre eux. Ayant largement travaillé avec les gènes Rouge et blanc, le caractère récessif de ce trait complique l'avancée de cette génétique quand les taureaux disponibles ne répondent pas aux objectifs d'élevage. En tant que trait dominant, [le gène acère] peut être transmis jusqu'à ce qu'on trouve un taureau approprié et on peut revenir à un croisement homozygote. Ceci est la méthode pour ajouter de la nouvelle génétique dans les sujets acères. »

Avec l'élevage des bovins acères, ce n'était pas la première fois que Christie Farms Ltd. faisait de la sélection génétique; ils ont utilisé des tactiques de sélection dès le début! « Quand Philip [Christie] a commencé dans les années 1970, il a acheté un cahier pour planifier le développement du troupeau, nous dit David. Il s'est concentré sur la durée de vie et la fertilité des filles puisque ces traits améliorent la rentabilité avec une meilleure longévité. Il désirait que nos meilleures productrices se reproduisent et vêlent afin qu'elles soient de retour en lactation.

« Nous pouvions réduire notre charge de travail sans nuire à la rentabilité de l'exploitation. En sélectionnant pour le gène acère, nous avons moins d'animaux à écorner. Nous avons déjà utilisé une pâte à écorner, une pâte d'écornage, puis notre vétérinaire est passé à l'écornage électrique tout en leur administrant de la lidocaïne et du Metacam. Nous avons constaté que le processus d'écornage retardait un peu la croissance des veaux, et qu'en utilisant des taureaux acères, nous pouvions améliorer la santé et la croissance de nos des veaux tout en réduisant leur stress.

« Nous espérons aussi que l'élevage d'animaux acères aidera à leur commercialisation. Nous sommes situés un peu loin, et nous devons différencier notre programme de sélection pour donner aux acheteurs une valeur ajoutée afin de faciliter la vente d'animaux », nous dit David. Leur dévouement à la sélection génétique a été payant. « Actuellement, notre troupeau compte 25% d'animaux acères (2,5% homozygotes). Le tiers de nos gestations sont garanties acères, et dans



# Québec

**FERME AGRIFORMA INC.**  
Saint-Sylvestre (Québec)

**PRÉFIXE :** FORMA

**PERSONNES IMPLIQUÉES :** François Therrien, Valérie Jacques, Ormam Therrien et Marcelle Fillion

**N<sup>BRE</sup> DE VACHES TRAITES :** 45

**N<sup>BRE</sup> D'ACRES CULTIVÉS :** 80

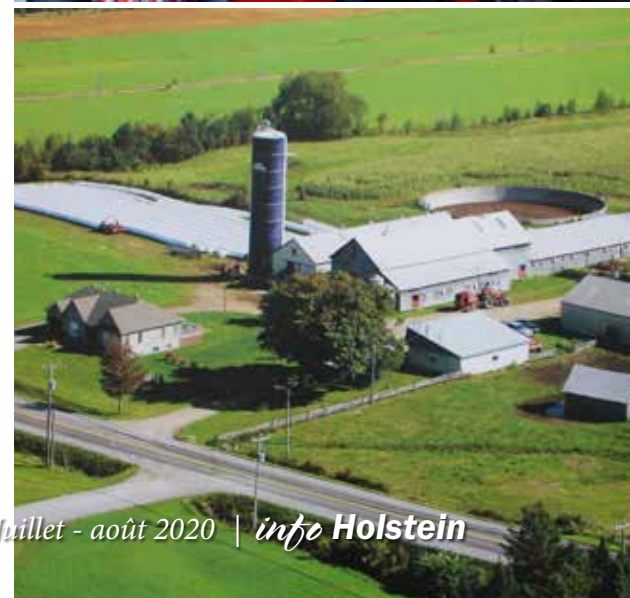
**TYPE D'INSTALLATION :** Stabulation entravée

**MOYENNE DE PRODUCTION (L/VACHE) :** 10 250 kg par vache par an

**QUEL EST VOTRE SYSTÈME D'ALIMENTATION?** RTM, balles rondes et maïs

**AUTRES RACES DANS VOTRE TROUPEAU?** Non

**SERVICES DE HOLSTEIN CANADA UTILISÉS :** Classification, enregistrement, génotypage





Est



**CHRISTIE FARMS LTD.**  
Lynnfield (Nouveau-Brunswick)

**PRÉFIXES :** CHRIPHI et JUST DUCKY

**PERSONNES IMPLIQUÉES :** Partenariat avec Phillip et Betty Christie, leur fille Barb et leur fils David

**N<sup>BRE</sup> DE VACHES TRAITÉES :** 58

**N<sup>BRE</sup> D'ACRES CULTIVÉS :** 253 acres (160 acres en propre, 93 loués)

**TYPE D'INSTALLATION :** Circulation et stabulation libres, DeLaval VMS classique et caméra SCC

**MOYENNE DE PRODUCTION (L/VACHE) :** 38 kg;  
MCR toutes races : 251, 264, 251

**QUEL EST VOTRE SYSTÈME D'ALIMENTATION?**  
RPM à la mangeoire (ensilage de graminées et légumineuses, eau et granules RPM), balles de foin rajoutée. Moulée au robot pour compléter.

**AUTRES RACES DANS VOTRE TROUPEAU?**  
Suisse Brune

**SERVICES DE HOLSTEIN CANADA UTILISÉS :**  
INBL, enregistrement, classification

les cinq prochaines années, notre objectif est d'être à 100 %. Présentement, 50 % de nos meilleures génisses MPG sont acères, dont une parmi les 40 meilleures MPG au Nouveau-Brunswick. Nous avons également deux des 11 premières places Rouge femelles acères homozygotes au Canada. »

Pour la Ferme Agriforma Inc., la décision de sélectionner pour l'A2A2 a été prise pour la commercialisation de leur lait.

« Nous avons consulté diverses personnes et divers médias sur les bienfaits de ce lait, car nous étions touchés de près : des membres de notre famille avaient des problèmes d'intolérance au lait » nous dit François.

« Nous nous sommes donc posé la question suivante : Pourquoi ces personnes ne peuvent-elles pas consommer notre lait? Nous avons alors découvert que le lait A2A2 serait plus facile à digérer. Comme de plus en plus de gens souffrent de cette intolérance, il n'en fallait pas plus pour nous pour y voir un lait d'avenir. Nous avons donc décidé de transformer notre troupeau pour obtenir une génétique de vaches qui ne produirait, au final, que du lait A2A2.

Présentement, 50 % de nos vaches et près de la totalité de nos génisses sont déjà A2A2. Nous prévoyons que 100 % de notre troupeau le soit d'ici 2 à 3 ans, nous dit-il. Les défis rencontrés sont le choix de taureau plus restreint, ainsi que l'achat d'animaux, car il y a peu d'animaux testés A2A2 sur le marché.

Par contre, la demande d'embryons à l'étranger issus de parents A2A2 est en augmentation. Nous envisageons donc la possibilité, en fonction de la demande, d'exporter des embryons à l'international. »

## Conseils à ceux qui sélectionnent pour un trait spécifique

Tout comme d'autres secteurs de votre exploitation, un plan est nécessaire pour faire de la sélection selon un critère. « Quand on cherche à faire des croisements avec des bovins de boucherie, il faut savoir quel est votre but, nous dit Ian Crosbie. Où est la valeur ajoutée? Dans les veaux? Les animaux de finition? Lorsque vous avez un plan, l'ajout de semence de bœuf à votre programme d'élevage a du sens pour tous les troupeaux.

« Pour sélectionner pour l'A2A2, il vous se demander si ça en vaut la peine. Cela signifie qu'il faut sacrifier l'utilisation de certains taureaux que vous pourriez trouver avantageux pour votre programme de sélection. Pour nous, c'est une intuition qui, nous l'espérons, sera payante. »

Aaron Smith nous dit qu'ils sont fiers d'avoir fait progresser le gène acère dans leur troupeau sans compromettre leurs objectifs de sélection. « Commencez quand vous trouvez un taureau qui correspond à vos objectifs, n'ayez pas peur d'être différent. La dominance du gène signifie que dans deux ou trois générations de la source, vous pouvez avoir quelque chose de très unique. Je vous déconseille de croiser génération après génération le gène homozygote, car votre diversité génétique en sera affectée. »

David Christie est convaincu que les animaux acères sont la voie de l'avenir pour la race, et sa ferme est en train d'embarquer maintenant. « Nous pensons qu'au plus vite nous intégrons le gène acère dans notre troupeau, au plus vite nous aurons plus d'animaux acères homozygotes dans notre troupeau. Nous pourrions alors choisir les taureaux que nous souhaitons utiliser dans notre programme, car la progéniture sera acère. Il est vraiment important de se fixer des objectifs et des échéanciers, pour connaître la direction à prendre. Pour nous, l'objectif a été de déterminer le pourcentage du troupeau qui devrait être acère au bout d'une période définie.

« Ne vous sentez pas obligé d'abandonner la production et la conformation pour apporter des traits positifs à votre troupeau... Il est plus facile d'intégrer un trait dominant dans votre troupeau que d'essayer d'introduire un gène récessif. Ça sera de plus en plus facile avec plus de taureaux acères de qualité qui seront disponibles. Pourquoi ne pas l'essayer! »

François Therrien est d'accord pour dire que les agriculteurs ne devraient pas hésiter à concentrer leur génétique sur certains traits comme A2A2. « Nous conseillons à tous les producteurs de lait qui veulent se lancer dans cette aventure de le faire sans hésiter, car nous pensons qu'un marché potentiel échappe présentement aux producteurs. » 🐄

# LES MAÎTRES-ÉLEVEURS À L'HONNEUR

Félicitations aux familles et aux personnes qui ont remporté une plaque de Maître-éleveur en 2019! Nous célébrerons vos réalisations dans une cérémonie spéciale au Congrès national Holstein 2021 à Ottawa. En attendant, voici un peu plus de détails sur chaque préfixe gagnant et sur ce que la plaque signifie pour eux!



## AGGIES

« Nous sommes très fiers de la longévité des vaches de notre troupeau. 30 de nos vaches ont atteint 100 000 kg à vie dont une qui a atteint 205 000 kg qui est deuxième au Canada et une autre à 192 000 kg. C'est un grand honneur parce que cela montre que ce que nous avons fait toute notre vie et ce que nous avons apprécié est récompensé. Outre le fait que notre fils continue cette aventure, cela me rend fier. »

Sur les 963 femelles nées entre 2000 et 2015...

### CLASSIFICATION

BP 83-84	101
TB	189
EX ou EX multiple	13
<b>PRODUCTION À VIE</b>	
60 000 à 79 999 kg	66
80 000 à 99 999 kg	36
100 000 kg et +	21

### VACHE ÉTOILE DE LA RACE

1\*: 14    2\*ou 3\*: 20    4\*+: 1

### CLASSIFICATION ACTUELLE

EX 7    TB 70    BP 63

### MOYENNE DU TROUPEAU (113)

14 723 kg L    568 kg 3,9 %G

453 kg 3,1 %P

### MCR

316    330    307



## AMIGO

« Nous sommes des producteurs de lait, donc nous cherchons à sélectionner pour les composants du lait. Depuis que l'introduction de la génomique en 2008, notre troupeau est testé pour la génomique à 100% et nous continuerons ainsi. Notre philosophie : que les cultures prospèrent et qu'un jour, la prochaine génération embarque pour que

l'entreprise puisse continuer à prospérer pendant de nombreuses années. Ce serait vraiment un grand accomplissement pour nous, dans quinze ans, de viser un autre titre de Maître-éleveur, ce serait la cerise sur le gâteau. »

Sur les 382 femelles nées entre 2000 et 2015...

### CLASSIFICATION

BP 83-84	59
TB	120
EX ou EX multiple	32
<b>PRODUCTION À VIE</b>	
60 000 à 79 999 kg	42
80 000 à 99 999 kg	10
100 000 kg et +	2

### VACHE ÉTOILE DE LA RACE

1\*: 6    2\* ou 3\*: 9    4\*+: 2

### CLASSIFICATION ACTUELLE

EX 6    TB 32    BP 22

### MOYENNE DU TROUPEAU (61)

10 973 kg L    431 kg 3,9 %G

361 kg 3,3 %P

### MCR

236    250    244



## BOISBLANC

« Je suis fier d'avoir construit un troupeau de bonne génétique avec de bons pieds et membres, de bons systèmes mammaires, des vaches qui produisent de grandes quantités de lait et qui ont de bons composants. Ce qui me rend le plus fier, c'est de continuer à exploiter la ferme avec mon fils, Marco, qui est très doué pour l'élevage.

Comme j'aime beaucoup le hockey, je disais aux personnes qui ne font pas partie de cette industrie que c'est comme de remporter la Coupe Stanley. Mais un de mes oncles, qui m'a téléphoné pour me féliciter quelques jours plus tard et à qui j'ai suggéré la même idée, m'a dit : « Non, non, Marco, à mon avis, tu viens d'être intronisé au Temple de la renommée, comme au hockey! »

Sur les 360 femelles nées entre 2000 et 2015...

### CLASSIFICATION

BP 83-84	45
TB	123
EX ou EX multiple	26
<b>PRODUCTION À VIE</b>	
60 000 à 79 999 kg	23
80 000 à 99 999 kg	8
100 000 kg et +	3

### VACHE ÉTOILE DE LA RACE

1\*: 5    2\*ou 3\*: 15    4\*+: 4

### CLASSIFICATION ACTUELLE

EX 8    TB 47    BP 28

### MOYENNE DU TROUPEAU (70)

12 675 kg L    521 kg 4,1 %G

424 kg 3,3 %P

### MCR

287    318    300



## CHARPENTIER

« Nous sommes heureux d'avoir élevé 40 EX avec notre préfixe, pas nécessairement chez nous, mais dans d'autres troupeaux grâce aux ventes que nous avons réalisées et qui ont donné de bons résultats. Yves est passionné depuis longtemps... Je suis heureux qu'il ait atteint son but, et je suis sûre qu'il a encore d'autres beaux projets, mais je serai toujours là pour le soutenir. Il est authentique. C'est un travailleur acharné... Je suis très fière qu'il soit devenu un Maître-éleveur. »

Sur les 1004 femelles nées entre 2000 et 2015...

### CLASSIFICATION

BP 83-84	131
TB	337
EX ou EX multiple	34
<b>PRODUCTION À VIE</b>	
60 000 à 79 999 kg	57
80 000 à 99 999 kg	10
100000 kg et +	4

### VACHE ÉTOILE DE LA RACE

1\*: 23    2\*ou 3\*: 14    4\*+: 9

### CLASSIFICATION ACTUELLE

EX 12    TB 80    BP 52

### MOYENNE DU TROUPEAU (160)

11 450 kg L    477 kg 4,2 %G

387 kg 3,4 %P

### MCR

250    281    265

2 taureaux de conformation supérieure et 1 Extra



## DARCROFT

« Gagner notre troisième plaque de Maître-éleveur est une grande réussite. C'est agréable de poursuivre l'œuvre de mon père, son héritage, et continuer avec les familles de vaches qu'il a contribué à faire progresser. Il est agréable d'être reconnu par Holstein Canada pour le travail de qualité que nous avons fait au fil des ans. »

Sur les 649 femelles nées entre 2000 et 2015...

CLASSIFICATION		VACHE ÉTOILE DE LA RACE		
		1*: 12	2* ou 3*: 11	4*+: 2
BP 83-84	64	<b>CLASSIFICATION ACTUELLE</b>		
TB	225	EX 26	TB 80	BP 27
EX ou EX multiple	48	<b>MOYENNE DU TROUPEAU (115)</b>		
<b>MOYENNE DU TROUPEAU</b>		12 319 kg L	499 kg	4,1 %G
60 000 à 79 999 kg	37	383 kg 3,1 %P		
80 000 à 99 999 kg	12	<b>MCR</b>		
100 000 kg et +		264	287	260



## GOLDENFLO

« Nous sommes dans une industrie formidable, quand on pense à l'évolution de la gestion de l'offre et d'où nous venons et ce que nous avons accompli... Nous ne dirons jamais assez fort que le lait est un aliment formidable! Je suis très fier d'être un producteur laitier qui produit un aliment de qualité qui répond aux besoins nutritionnels des Canadiens. »

Sur les 678 femelles nées entre 2000 et 2015...

CLASSIFICATION		VACHE ÉTOILE DE LA RACE		
		1*: 13	2* ou 3*: 22	4*+: 4
BP 83-84	55	<b>CLASSIFICATION ACTUELLE</b>		
TB	269	EX 30	TB 62	BP 30
EX ou EX multiple	127	<b>MOYENNE DU TROUPEAU (105)</b>		
<b>MOYENNE DU TROUPEAU</b>		12 726 kg L	519 kg	4,1 %G
60 000 à 79 999 kg	53	403 kg 3,2 %P		
80 000 à 99 999 kg	24	<b>MCR</b>		
100 000 kg et +	4	278	306	277



## FAMIPAGE

« Notre vache idéale est *Famipage Andrée Rocquette VG 88* points dans sa deuxième lactation. Elle représente ce que nous recherchons puisqu'elle n'est pas trop grande, a une très bonne conformation et produit de grandes quantités de lait. Nous aimerions avoir plus de descendantes d'elle puisque c'est une vache que nous aimons voir tous les matins quand on entre l'étable. »

Sur les 351 femelles nées entre 2000 et 2015...

CLASSIFICATION		VACHE ÉTOILE DE LA RACE		
		1*: 5	2* ou 3*: 6	4*+: 1
BP 83-84	38	<b>CLASSIFICATION ACTUELLE</b>		
TB	149	EX 5	TB 13	BP 2
EX ou EX multiple	27	<b>MOYENNE DU TROUPEAU (140)</b>		
<b>MOYENNE DU TROUPEAU</b>		-	-	-
60 000 à 79 999 kg	18	<b>MCR</b>		
80 000 à 99 999 kg	7	-	-	-
100 000 kg et +	1	-	-	-



## HAMMINGVIEW

« Je suis très fier pour ma femme, car c'était son plus grand objectif. Elle a travaillé si fort! Chaque année, on attendait impatiemment cet appel, et à chaque année, on se disait que ce serait pour l'année prochaine. Mais cette année, ce fut une matinée assez excitante! »

« Il pensait que quelqu'un était mort! »  
« Effectivement, suite à sa réaction, j'ai vraiment cru que quelqu'un était mort tellement elle hurlait, était en larmes. Mais non, c'était des larmes et des cris de joie, et nous étions tous très heureux! »

Sur les 615 femelles nées entre 2000 et 2015...

CLASSIFICATION		VACHE ÉTOILE DE LA RACE		
		1*: 16	2* ou 3*: 11	4*+: 5
BP 83-84	82	<b>CLASSIFICATION ACTUELLE</b>		
TB	213	EX 16	TB 59	BP 28
EX ou Multiple EX	38	<b>MOYENNE DU TROUPEAU (88)</b>		
<b>MOYENNE DU TROUPEAU</b>		13 735 kg L	524 kg	3,8 %G
60 000 à 79 999 kg	36	430 kg 3,1 %P		
80 000 à 99 999 kg	16	<b>MCR</b>		
100 000 kg et +	1	302	311	297

2 taureaux de production supérieure



## IDEE

« La plaque de Maître-éleveur signifie pour moi la réalisation d'un excellent élevage et régie sur une longue période. J'ai quitté l'industrie et je ne pense pas recevoir une autre plaque, donc je vais juste profiter de celle-ci, même si je ne trais plus de vaches. Je me réjouis de continuer mon activité dans la race Holstein. »

Sur les 440 femelles nées entre 2000 et 2015...

CLASSIFICATION		VACHE ÉTOILE DE LA RACE		
		1*: 8	2* ou 3*: 21	4*+: 18
BP 83-84	45	<b>CLASSIFICATION ACTUELLE</b>		
TB	162	EX	TB	BP
EX ou Multiple EX	60	<b>MOYENNE DU TROUPEAU (140)</b>		
<b>MOYENNE DU TROUPEAU</b>		-	-	-
60 000 à 79 999 kg	23	<b>MCR</b>		
80 000 à 99 999 kg	3	-	-	-
100 000 kg et +	1	-	-	-



## LARENWOOD

« Je pense qu'il est important de rester dévoué, patient et humble tout au long du processus. Pour ce qui est de l'élevage des animaux, je pense qu'une approche équilibrée et sélectionner pour la production, la conformation et la santé créeront de bonnes vaches sur le long terme... »

Il faut connaître les forces et les faiblesses et sélectionner les meilleurs taureaux pour les accoupler aux vaches. Au final, notre objectif est simple : faire en sorte que chaque fille dépasse sa mère. »

Sur les 593 femelles nées entre 2000 et 2015...

CLASSIFICATION	
BP 83-84	58
TB	152
EX ou EX multiple	16
MOYENNE DU TROUPEAU	
60 000 à 79 999 kg	44
80 000 à 99 999 kg	20
100 000 kg et +	10

### VACHE ÉTOILE DE LA RACE

1\*: 12      2\*ou 3\*: 22      4\*+: 2

### CLASSIFICATION ACTUELLE

EX 8      TB 48      BP 59

### MOYENNE DU TROUPEAU (140)

13 391 kg L      527 kg 3,9 %G

422 kg 3,2 %P

### MCR

306      323      302



## LESBERTRAND

« Le désir et l'inspiration d'être un Maître-éleveur me sont venus d'un autre Maître-éleveur de notre région, la Ferme Legaudière. Quand j'étais jeune, j'étais toujours inspiré d'aller visiter leur troupeau. Grâce à des visites en autobus, je suis allé voir de grands et bons troupeaux dans toute la province. Ça m'a toujours motivé »

lorsque je suis allé visiter leurs étables. Je me suis toujours dit qu'un jour, ce serait mon tour. Et aujourd'hui, je suis fier. Je suis maintenant sur un pied d'égalité avec eux, et je suis très heureux. »

Sur les 300 femelles nées entre 2000 et 2015...

CLASSIFICATION	
BP 83-84	45
TB	92
EX ou EX multiple	24
VACHE ÉTOILE DE LA RACE	
60 000 à 79 999 kg	27
80 000 à 99 999 kg	8
100 000 kg et +	4

### VACHE ÉTOILE DE LA RACE

1\*: 3      2\*or 3\*: 11      4\*+: 2

### CLASSIFICATION ACTUELLE

EX 11      TB 36      BP 25

### MOYENNE DU TROUPEAU (53)

11 367 kg M      482 kg 4,2 %G

379 kg 3,3 %P

### MCR

246      282      259



## LEHOUX

« Ce qui me rend très fier ce deuxième titre de Maître-éleveur, c'est d'atteindre réellement les objectifs que nous nous étions fixés au tout début. Il ne s'agit pas des objectifs que nous nous étions fixés pour nous-mêmes lorsque nous avons gagné notre première plaque en 2000, mais c'est la persévérance qui »

nous a permis d'obtenir notre deuxième plaque. C'est de ça que je suis très fier. Je suis encore plus fier de voir la prochaine génération prendre la relève. La plaque de Maître-éleveur prend souvent deux générations à obtenir. Nous pouvons voir la nouvelle génération s'établir et même les petits-enfants semblent aimer la ferme. »

Sur les 519 femelles nées entre 2000 et 2015...

CLASSIFICATION	
BP 83-84	51
TB	147
EX ou EX multiple	60
MOYENNE DU TROUPEAU	
60 000 à 79 999 kg	41
80 000 à 99 999 kg	20
100 000 kg et +	7

### VACHE ÉTOILE DE LA RACE

1\*: 10      2\*ou 3\*: 12      4\*+: 11

### CLASSIFICATION ACTUELLE

EX 22      TB 44      BP 20

### MOYENNE DU TROUPEAU (73)

12 125 kg L      500 kg 4,1 %G

392 kg 3,2 %P

### MCR

268      298      273

1 taureau de production supérieure



## LESPERRON

« Être Maître-éleveur pour une deuxième fois est pour moi aussi enrichissant que la première fois. C'est un travail d'équipe. On ne peut pas y arriver tout seul. Nous nous rendons compte que le préfixe LESPERRON va laisser sa marque dans l'élevage au Québec. C'est une belle façon de boucler la boucle. »

Sur les 1028 femelles nées entre 2000 et 2015...

CLASSIFICATION	
BP 83-84	137
TB	335
EX ou EX multiple	41
MOYENNE DU TROUPEAU	
60 000 à 79 999 kg	57
80 000 à 99 999 kg	14
100 000 kg et +	8

### VACHE ÉTOILE DE LA RACE

1\*: 17      2\*ou 3\*: 19      4\*+: 14

### CLASSIFICATION ACTUELLE

EX 8      TB 90      BP 65

### MOYENNE DU TROUPEAU (140)

-      -

-

### MCR

-      -      -

1 taureau de production supérieur et 5 taureaux de conformation supérieure



## MAPLEBROUGH

« Je pense que tout le monde peut devenir Maître-éleveur. Toute personne qui traite des vaches enregistrées, qui teste et qui classifie, tout le monde peut devenir Maître-éleveur... Nous ne faisons rien de spécial ici, nous essayons juste de nous concentrer sur les détails et de tirer le meilleur de chacune des vaches. Nous espérons que l'avenir nous permettra de construire une nouvelle étable pour que la ferme Maplebrough puisse continuer encore pour les générations à venir. »

Sur les 251 femelles nées entre 2000 et 2015...

CLASSIFICATION	
BP 83-84	36
TB	88
EX ou EX multiple	29
MOYENNE DU TROUPEAU	
60 000 to 79 999	15
80 000 to 99 999	6
100 000+ kg	3

### VACHE ÉTOILE DE LA RACE

1\*: 7      2\*ou 3\*: 4      4\*+: 1

### CLASSIFICATION ACTUELLE

EX 11      TB 21      BP 6

### MOYENNE DU TROUPEAU (33)

13,722 kg L      525 kg 3,8 %G

440 kg 3,2 %P

### MCR

297      308      301



## MAURICIENNE

« Nous sommes vraiment fiers de devenir Maîtres-éleveurs pour la deuxième fois. L'uniformité de notre troupeau, la régularité de nos performances en production et en conformation proviennent de plusieurs animaux de quelques lignées de vaches, les mêmes que celles de notre première plaque en 2004. Nous sommes également très fiers d'avoir élevé 55 EX au cours des 15 dernières années. »

Sur les 421 femelles nées entre 2001 et 2015...

### CLASSIFICATION

BP 83-84	48
TB	121
EX ou EX multiple	55
<b>PRODUCTION À VIE</b>	
60 000 à 79 999 kg	34
80 000 à 99 999 kg	12
100 000 kg et +	6

### VACHE ÉTOILE DE LA RACE

1\*: 12    2\*ou 3\*: 11    4\*+: 1

### CLASSIFICATION ACTUELLE

EX 20    TB 26    BP 14

### MOYENNE DU TROUPEAU (50)

11 038 kg L    454 kg    4,1 %G  
374 kg    3,4 %P

### MCR

238    266    255



## SUNNYHOME

« C'est une grande réussite et un objectif que nous avons tous en tête depuis notre dernière plaque, et je suis sûr que l'objectif sera d'en obtenir un autre après celle-ci. Nous sommes très heureux d'en avoir remporté une autre... Nous nous sommes agrandis au cours des dernières années, nous aurons donc encore probablement grandi dans dix ans. »

Sur les 682 femelles nées entre 2000 et 2015...

### CLASSIFICATION

BP 83-84	73
TB	242
EX ou EX multiple	59
<b>PRODUCTION À VIE</b>	
60 000 à 79 999 kg	60
80 000 à 99 999 kg	16
100 000 kg et +	7

### VACHE ÉTOILE DE LA RACE

1\*: 11    2\*ou 3\*: 18    4\*+: 5

### CLASSIFICATION ACTUELLE

EX 33    TB 73    BP 34

### MOYENNE DU TROUPEAU 95)

11 735 kg M    485 kg    4,1 %G  
379 kg    3,2 %P

### MCR

256    285    260



## NICREST

« Gagner la plaque de Maître-éleveur est un rêve de toute une vie qui se réalise. C'était un objectif que je m'étais fixé dès mon plus jeune âge et c'est un sentiment doux amer de l'avoir atteint. Je suis si chanceuse de pouvoir le faire avec [mes enfants] Caitlyn et Brayden, et je vois qu'ils sont intéressés. Caitlyn a même a lancé son propre préfixe et c'est merveilleux à voir. »

Sur les 115 femelles nées entre 2000 et 2015...

### CLASSIFICATION

BP 83-84	19
TB	39
EX ou EX multiple	16
<b>PRODUCTION À VIE</b>	
60 000 à 79 999 kg	9
80 000 à 99 999 kg	3
100 000 kg et +	1

### VACHE ÉTOILE DE LA RACE

1\*: -    2\*ou 3\*: 3    4\*+: 1

### CLASSIFICATION ACTUELLE

EX 20    TB 78    BP 62

### MOYENNE DU TROUPEAU (132)

11 059 kg L    448 kg    4,1 %G  
367 kg    3,3 %P

### MCR

249    272    259



## WILMARLEA

« Maintenant que nous avons obtenu une plaque, [pour l'avenir], nous allons continuer. Nous sommes heureux de notre ferme telle qu'elle est et nous allons continuer à évoluer et à nous améliorer, vous savez, grâce à la production et la conformation. Continuer de faire avancer l'industrie est vraiment notre objectif. »

Sur les 1012 femelles nées entre 2000 et 2015...

### CLASSIFICATION

BP 83-84	99
TB	221
EX ou EX multiple	24
<b>PRODUCTION À VIE</b>	
60 000 à 79 999 kg	67
80 000 à 99 999 kg	30
100 000 kg et +	10

### VACHE ÉTOILE DE LA RACE

1\*: 17    2\*ou 3\*: 11    4\*+: 3

### CLASSIFICATION ACTUELLE

EX 9    TB 73    BP 84

### MOYENNE DU TROUPEAU (154)

12 701 kg L    551 kg    4,3 %G  
407 kg    3,2 %P

### MCR

280    326    281



## WISSELVIEW

« C'est un accomplissement que nous nous efforçons d'atteindre depuis plusieurs années et je n'ai pas encore bien réalisé que nous y étions arrivés... Après ce titre de Maître-éleveur, nous allons continuer de célébrer ce que nous avons accompli, continuer avec la famille, les amis et les employés, continuer à élever des animaux bien équilibrés pour aller chercher une autre plaque. »

Sur les 644 femelles nées entre 2000 et 2015...

### CLASSIFICATION

BP 83-84	92
TB	165
EX ou EX multiple	16
<b>PRODUCTION À VIE</b>	
60 000 à 79 999 kg	44
80 000 à 99 999 kg	19
100 000 kg et +	12

### VACHE ÉTOILE DE LA RACE

1\*: 7    2\*ou 3\*: 13    4\*+: 1

### CLASSIFICATION ACTUELLE

EX 15    TB 109    BP 94

### MOYENNE DU TROUPEAU (158)

14 004 kg    542 kg    3,9 %G  
456 kg    3,3 %P

### MCR

305    318    312

# Améliorer les expositions au Canada : changements aux classes d'exposition pour 2021



**LE COMITÉ DES EXPOSITIONS ET DU JUGEMENT DE HOLSTEIN CANADA** est heureux de vous révéler la nouvelle structure des classes qui entrera en vigueur pour la saison des expositions 2021. Ces nouvelles classes maintiennent les classes de génisses existantes, offrent une meilleure plateforme pour les jeunes vaches et respectent les vaches plus âgées.

Au cours des deux dernières années, les membres de notre comité ont fait un examen en profondeur des classes d'exposition. Quatre résolutions ont été présentées par les membres de Holstein Canada à l'Assemblée générale annuelle 2018; ces résolutions nous demandaient d'évaluer la structure traditionnelle des classes pour voir si celle-ci reflétait les besoins de l'industrie laitière actuelle, ou bien s'il y avait moyen de l'améliorer.

## Deux classes « en lait » de plus

Le Comité des expositions et du jugement a réparti les classes en lait des plus jeunes animaux en des groupes plus appropriés à la date de vêlage. En ajoutant ces deux nouvelles classes en lait, le comité espère que les expositions colleront mieux aux tendances de l'industrie en lien avec les dates de vêlage. Voir plus de jeunes vaches est bénéfique en raison des

rotations rapides des taureaux d'aujourd'hui, alors que le fait de maintenir des classes de vaches plus âgées permet de montrer les animaux au fur et à mesure de leur développement.

## Classes des génisses : de simples changements de nom!

Les dates des classes des génisses ne sont pas modifiées, mais le comité a changé les noms de ces classes pour refléter la saison dans laquelle la génisse est née. Les génisses sont présentement regroupées par périodes de trois (3) mois; même si ces intervalles sont courts, nous sommes convaincus que les juges placeront les animaux en fonction de la conformation et du développement qui sont appropriés pour leur groupe d'âge. Il n'a donc pas été jugé utile de modifier cette structure.

Ces décisions ont été prises sur la base de la rétroaction des exposants et des membres de Holstein Canada, par le biais de leur participation aux séances du panel de discussion. Le travail acharné et le dévouement des membres du comité ont permis de vous présenter ce nouveau plan en toute confiance, et nous sommes impatients de voir la saison des expositions 2021.

Retrouvez la liste des classes au complet à [www.holstein.ca](http://www.holstein.ca)

## Classes 2021

	JAN.	FÉV.	MAR.	AVR.	MAI	JUIN	JUIL.	AOÛT	SEPT	OCT.	NOV.	DEC.
<b>2021</b>	Génisse hiver		Génisse printemps			Génisse été						
<b>2020</b>	Un an hiver		Un an printemps			Un an été			Génisse automne		Génisse hiver	
<b>2019</b>	2-ans interm.		2-ans junior			Un an en lait			Un an automne	Un an en lait interm.	Un an hiver	
<b>2018</b>	3-ans sénior		3-ans junior			2-ans sénior			2-ans interm.			
<b>2017</b>	4-ans							3-ans sénior				
<b>2016</b>	5-ans							4-ans				
<b>2015</b>	6-ans							5-ans				
<b>2014</b>								6-ans				

# Classification 2021 : De grands changements à venir pour le programme canadien de classification

Les producteurs canadiens ont profité des avantages et des succès de la classification sur l'évolution du cheptel national au cours des 70 dernières années. Depuis des décennies, les producteurs utilisent la classification pour prendre des décisions d'élevage éclairées, sur la base du niveau phénotypique d'une vache ou d'un troupeau, et ils peuvent comparer leurs progrès génétiques. Pendant tout ce temps, le système canadien de la classification a été composé de quatre grandes sections de conformation : Système mammaire, Puissance laitière, Pieds et membres et Croupe.

En 2009, la génomique a été introduite et, au cours de la dernière décennie, la combinaison d'outils historiquement éprouvés comme la classification avec la science moderne et avancée de la génomique a permis de réaliser de rapides et importantes améliorations au niveau de la conformation laitière. Toutefois, une section importante de la conformation, les Pieds et membres, a continué d'accuser du retard par rapport à l'évolution des autres sections.

La mobilité de la vache est vitale pour la production, la reproduction et la longévité. À ce titre, beaucoup de choses peuvent contribuer au manque d'amélioration dans la section Pieds et membres. Même si nous avons vu des gains drastiques en matière de mérite génétique et de meilleurs systèmes de régie, on constate au sein de la race une augmentation du nombre de vaches aux membres droits, et lorsque ceci est combiné avec des membres avant tournés vers l'intérieur ou arqués, ceci engendre d'importants problèmes de mobilité.

## Affiner la précision de la mobilité

Lors de la réunion du Comité consultatif sur la classification de décembre 2019, le comité a discuté de la manière d'aborder les questions actuelles en lien avec les Pieds et membres des bovins laitiers canadiens. Le comité, qui est composé de deux vétérinaires, d'un membre de l'IA, de classificateurs et de producteurs originaires de partout au pays, a analysé et discuté de nombreux scénarios. La décision finale? Même si les Pieds et membres doivent être considérés comme un tout, ils représentent quand même des parties à part entière qui méritent leur propre pondération pour que les producteurs puissent travailler à leur amélioration de manière indépendante.

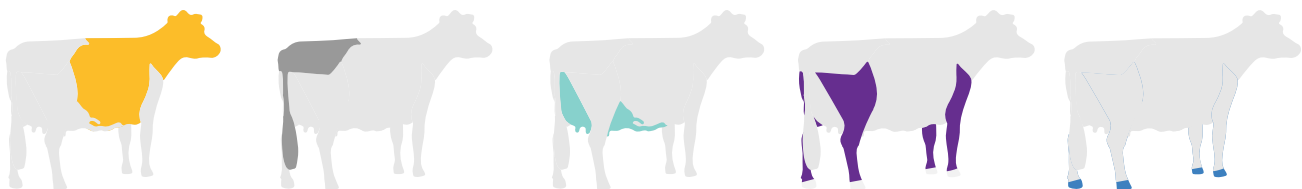
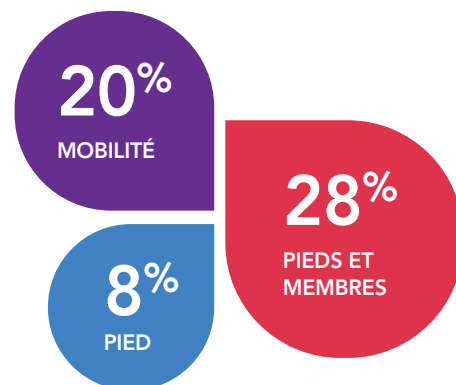
À l'heure actuelle, les évaluations génétiques pour les Pieds et membres combinent tous les traits individuels pour calculer l'évaluation génétique (EG) des vaches et contribuer aux épreuves de

taureaux. Pour faire simple, si une vache a de très bons pieds, mais a des membres extrêmement droits, son score final pour les Pieds et membres pourrait ne pas refléter la mobilité réelle de la vache. Parce que les données de classification sont utilisées dans les évaluations génétiques, ceci pourrait conduire à une surévaluation de la section Pieds et membres dans les épreuves d'un taureau. En distinguant le pied du membre, les producteurs pourront se concentrer davantage sur l'amélioration de chaque section.

En conséquence, le Comité consultatif sur la classification a recommandé au conseil d'administration de Holstein Canada que les Pieds et membres soient divisés en deux sections principales pour la conformation : la Mobilité et le Pied. Le conseil d'administration de Holstein Canada a approuvé ce changement en février dernier.

Holstein Canada reconnaît que ces changements au programme de la classification vont considérablement affecter l'industrie et nos partenaires. C'est pourquoi nous avons fixé la date d'application de ces changements au début 2021 pour permettre aux partenaires de l'industrie d'apporter les changements appropriés dans leurs systèmes, et pour nous donner le temps de promouvoir et d'éduquer les producteurs dans les prochains mois. Ces changements ont été acceptés par toutes les races laitières au Canada. La pondération actuelle des Pieds et membres dans la carte de pointage finale est de 28 %. La nouvelle pondération finale pour la Mobilité sera de 20 % et celle du Pied sera de 8 %.

À la section Mobilité, les traits individuels seront : la Qualité de l'ossature, la Vue de côté des membres arrière, la Vue arrière des membres arrière, la Position des trochanters, et deux nouveaux traits, la Locomotion et la vue avant des membres avant. La section du Pied regroupera la Profondeur du talon et l'Angle du pied.







## Pied

- Profondeur du talon
- Angle du pied



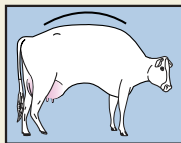
## Mobilité

- Qualité de l'ossature
- Vue de côté, membres arr.
- Vue arrière, membres arr.
- Locomotion **NOUVEAU**
- Vue avant, memb. av. **NOUVEAU**
- Position des trochanters

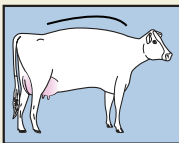
## Locomotion et Vue avant des membres avant

La locomotion est un trait de recherche depuis plus d'une décennie, mais en raison des différents systèmes de stabulation au Canada, ce trait n'a jamais été officiellement évalué. Pendant cette période de recherche, des informations ont été recueillies sur ce trait à des fins d'analyse, mais elles ne sont pas incluses dans le score final de l'animal et elles ne contribuent pas aux évaluations génétiques. Le Canada est le seul pays au monde à ne pas évaluer la locomotion de manière officielle, malgré l'importance de ce trait pour la santé, la production et la longévité des vaches.

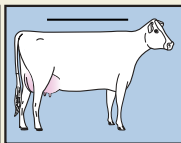
### LOCOMOTION



1 BOITERIE SÉVÈRE



5 BOITERIE MODÉRÉE

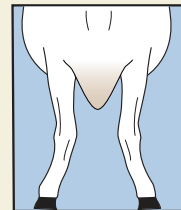


9 NORMALE / SAINE

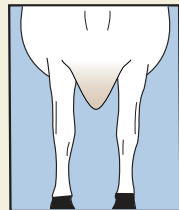
IDÉAL

9

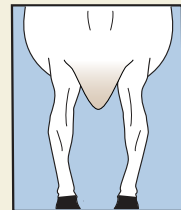
### VUE AVANT MEMBRES AVANT



1 CAGNEUX



5 DROITS



9 ARQUÉS

IDÉAL

5

En raison d'une augmentation notable des difficultés structurelles des membres avant, la Vue avant des membres avant a été ajoutée comme trait de recherche en juin 2018. La Vue avant des membres avant affecte directement la locomotion d'un animal, et l'ajout de ces deux traits à la carte de pointage de la classification va créer une évaluation génétique très attendue et nécessaire pour ces traits, ce qui permettra d'obtenir des épreuves de taureaux pour les deux.

Au Canada, nous avons encore deux systèmes de gestion prédominants : la stabulation libre et la stabulation entravée. Comme les environnements en stabulation entravée ne laissent pas les animaux se déplacer librement pendant la classification par crainte de blessures (glissement ou autre), la pondération de la locomotion sera répartie sur d'autres traits (y compris la Vue de côté des membres arrière, la Vue arrière des membres arrière, la Position des trochanters et la Qualité de l'ossature) pendant la première année des changements à la classification

En utilisant une analyse statistique commune (R<sup>2</sup>), Holstein Canada

pourra prédire la manière dont les traits individuels de la section Mobilité en stabulation libre (y compris la locomotion) seront corrélés à ces mêmes traits en stabulation entravée où la locomotion est exclue. En d'autres termes, on pourra prédire la locomotion en stabulation entravée sans l'évaluer en raison de l'importante quantité de données de corrélation extraites des animaux en stabulation libre. Notre modèle actuel indique une fiabilité de 88 %, ce qui signifie essentiellement que 88 % du score final de l'animal en stabulation entravée ne changerait pas si l'on y incluait un score officiel prédit pour la Locomotion. Les 12 % restants changeraient de +/- 1 point final.

Pour garantir la précision de cette équation, le Comité consultatif sur la classification a recommandé de faire un suivi de ce trait dans les environnements en stabulation entravée pendant un (1) an sans le mettre en place officiellement. Après la première année, et si Holstein Canada est satisfaite du succès et de la précision de la « Locomotion prédite » en stabulation entravée, ce trait sera appliqué à la pondération officielle en 2022.

La pondération des traits dans la section du Pied sera similaire à celle de l'Indice combiné du pied, avec une pondération de 75 % pour la Profondeur du talon et de 25 % pour l'Angle du pied. La pondération des traits de la section Mobilité variera, pour la première année, en fonction du type d'hébergement.

Des recherches récentes\* ont indiqué que le Score de condition de chair (SCC) idéal pour les animaux à leur pic de production est de 2,5; de manière similaire, les vaches en transition et les vaches tarées ont un score plus favorable à 2,75-3. En réponse à ces recherches, le comité a décidé d'inclure la cote linéaire 5 aux cotes idéales du SCC, à savoir les cotes 6 et 7. Ceci a été approuvé par le conseil d'administration, et le SCC aura désormais trois cotes linéaires idéales (5, 6 et 7) qui entreront en vigueur en juin 2020.

À mesure que nos vaches laitières continuent à évoluer, elles s'adaptent aux exigences que nous leur imposons. Pour les aider dans cette adaptation, nous devons également nous adapter, en modernisant nos outils, qu'ils soient anciens ou nouveaux.

Ces nouveaux changements profiteront à tous les producteurs et aideront plus particulièrement les producteurs à identifier les domaines de la Mobilité et du Pied qui doivent être améliorés dans leurs systèmes de stabulation respectifs.

Pour en savoir plus sur la manière dont ces changements affecteront l'industrie, merci de contacter Brad Eggink à [beeggink@holstein.ca](mailto:beeggink@holstein.ca)

\* Score de condition de chair optimal chez les vaches laitières au vêlage (*Optimal Body Condition Score for Dairy Cows at Calving*) – MSU Extension



## Chère équipe du service à la clientèle

Dans le présent numéro, c'est **Janice Kyle**, représentante au service à la clientèle, qui répond à votre question. « Pendant la COVID-19, j'avais deux postes de travail chez moi : un pour le service à la clientèle (l'ordinateur portable derrière moi) et un pour ma machine à coudre! Pendant la journée, je travaillais à distance sur mon ordinateur portable et j'aimais aider les producteurs par téléphone et par courriel sur leurs commandes, les enregistrements et les options de paiement. Le soir et les fins de semaine, j'aidais notre église à fabriquer des robes d'hôpital pour People Care, destinées aux travailleurs de première ligne. »



## Comment faire pour accéder à mon relevé? Quel est mon solde? Est-ce que je peux payer en ligne?

Suivez ces étapes pour accéder à la partie financière de votre compte Web. Si vous vous connectez pour la première fois, cela vous prendra un peu plus de temps, car il y a des étapes de validation supplémentaires quand vous vous créez un compte en ligne.

1. Rendez-vous à [www.holstein.ca](http://www.holstein.ca)
2. Créez un compte ou bien connectez-vous à votre compte
3. Dans la barre d'outils bleue du côté gauche de votre écran, recherchez 'Compte'
4. Cliquez sur la flèche pour faire apparaître le menu déroulant

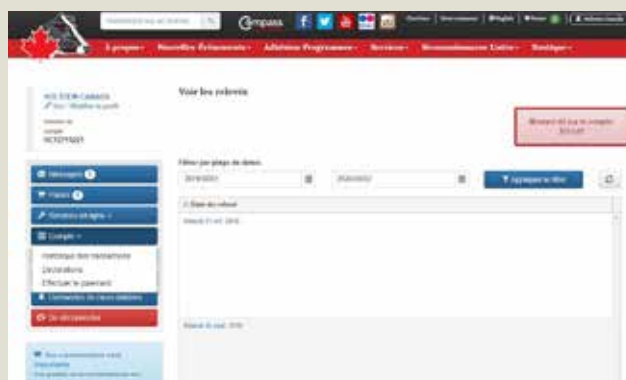
### VOUS AVEZ PRÉSENTEMENT TROIS OPTIONS :

- 1 Dans l'**historique de transaction**, vous pouvez voir vos factures précédentes et tous les services reçus au cours des trois dernières années.
- 2 Dans les **relevés**, vous pouvez voir vos relevés mensuels, qui regroupent toutes les factures par mois.
- 3 Dans **Faire un paiement**, vous pouvez effectuer un paiement ou obtenir des détails pour vous aider avec d'autres types de paiements.

Pour les options Historique de transaction et Relevés, vous retrouverez les hyperliens en bleu qui vous permettent d'ouvrir une copie de votre relevé ou de votre facture. Vous pouvez aussi sauvegarder ou imprimer vos relevés ou factures pour vos dossiers, car ce sont des documents importants pour votre comptable!

Une fonctionnalité commune aux trois options est la case « Montant dû ». Cette case est affichée dans la même zone avec un lien direct au solde actuel de votre compte chez Holstein Canada. Si vous avez soumis un paiement, veuillez prévoir un délai pour que le bureau et la banque puissent le traiter et mettre à jour le solde de votre compte.

Avec l'option Faire un paiement, vous pouvez payer par carte



de crédit directement sur cet écran. Par mesure de sécurité, vous devez saisir à nouveau toutes les informations requises chaque fois que vous utiliserez cette option, car nous ne stockons pas les informations des cartes de crédit. Pour votre protection, nous suivons des règles très strictes en matière de finances et de protection de la vie privée. Si vous voulez en savoir plus, une responsable de la protection de la vie privée est à votre disposition pour répondre à vos questions.

Vous pouvez utiliser l'option de paiement en ligne par le biais de votre institution financière. Pour ce faire, il vous faudra créer l'Association Holstein du Canada comme « fournisseur ». Si Holstein Canada n'apparaît pas dans la liste des options de fournisseurs, faites-le-nous savoir et nous contacterons votre institution financière pour nous faire ajouter.

Notre équipe du service clientèle chez Holstein Canada aimerait profiter de cette occasion pour vous remercier de votre soutien et de votre patience pendant que nous travaillons à distance pendant la pandémie de COVID-19.

### Vous avez encore besoin d'aide?

Contactez-nous au numéro sans frais 1 855 756-8300, poste 410, par courriel à [Servicealaclientele@holstein.ca](mailto:Servicealaclientele@holstein.ca), ou bien par texto au 226 401-8305. 🇨🇦

## MEILLEURS TAUREAUX SANTÉ-FERTILITÉ ET GRAS SELON LE SCORE MOYEN FINAL DES FILLES

Basé sur les classifications en 1<sup>re</sup> lactation, janvier-avril 2020

10 meilleurs taureaux Santé-Fertilité avec 100+ filles classifiées  
dans une période de quatre mois

Taureau	Filles Classifiées	Taureau Santé-Fert.	Score moy. des filles
ALTAKERMIT-ET	105	656	79
NUMERO UNO ET	463	619	81
PINKMAN	107	609	79
KINGBOY RAMBO-ET	266	580	81
GALAPAGOS-ET	195	580	79
ADAGIO-P-ET	222	571	80
PORTER	123	562	81
CONTROL	1213	561	81
MUSTANG	114	552	80
VSG AIRINTAKE	300	544	81

## MEILLEURS TAUREAUX SELON LE SCORE MOYEN FINAL DES FILLES EN 1<sup>RE</sup> LACTATION

Basé sur classifications en 1<sup>re</sup> lactation janvier-avril 2020

10 meilleurs taureaux avec 100+ filles classifiées  
dans période de quatre mois

Taureau	Filles Classifiées	Taureau Santé-Fert.	Score moy. des filles
MONTROSS DUKE-ET	247	134	81
BREWMASTER	727	118	81
SILVER-ET	241	105	81
ALTAMORENO-ET	139	89	80
DISPLAY-ET	132	87	81
SSI DCY MOGUL-ET	349	82	81
MASTERFUL	104	81	80
LAUTRUST	112	76	81
PORTER	123	76	81
V ENTIRE	147	74	80
ORION	138	74	80

## Meilleurs troupeaux au Canada qui classifient

Holstein Canada va publier la liste des 20 meilleurs troupeaux qui classifient sur la base du nombre d'enregistrements en 2019. Voici un aperçu de la liste des cinq (5) meilleurs!

Préfixe	Nom de la ferme	Nbre de classif. 2019	Score moyen final 2019	Province
<b>7-14 ENREGISTREMENTS PAR AN :</b>				
LITTLE STAR	LITTLE STAR HOLSTEINS	6	85,50	ONT.
RALSTON	FERME RALSTON S.E.N.C	10	85,00	QC
BLUE-TOP	MARTIN LIECHTI	5	85,00	QC
LONDON-DF	LONDON DAIRY FARMS	6	84,83	ONT.
MARTHAVEN	MARTHAVEN HOLSTEINS	8	84,63	ONT.
<b>15-19 ENREGISTREMENTS PAR AN :</b>				
DAMESTAR	DAMESTAR HOLSTEIN	11	85,09	QC
LOVSHIN	LOVSHIN FARMS LTD	19	85,00	ONT.
PATIENCE	PATIENCE HOLSTEINS LTD	8	85,00	ONT.
WIKKSHAVEN	WIKKSHAVEN HOLSTEINS	17	84,94	C.-B.
RIVERMAR	RIVERMAR HOLSTEINS	11	84,45	ONT.
<b>20-24 ENREGISTREMENTS PAR AN :</b>				
J-STAR	J-STAR HOLSTEINS	5	85,60	ONT.
CEDARPATCH	CEDARPATCH HOLSTEINS	9	84,89	ONT.
MAPLEKAY	MAPLEKAY FARMS LIMITED	19	84,79	ONT.
KENTVILLE	KENTVILLE HOLSTEINS	14	84,57	ONT.
CALAWAY	CALAWAY HOLSTEINS	7	84,43	ONT.
<b>25-29 ENREGISTREMENTS PAR AN :</b>				
LEACHLAND	COLIN & KAREN LEACH	11	84,55	ONT.
MALIC	FERME MALIC	10	84,50	QC
RIVER DALE	RIVER DALE HOLSTEINS	17	84,47	ONT.
MABEL	FERME MAGUY NORMANDIN INC	26	84,27	QC
KAWARTHA	KAWARTHA HOLSTEINS	18	84,22	ONT.
<b>30-39 ENREGISTREMENTS PAR AN :</b>				
LOOKOUT	LOOKOUT HOLSTEINS	12	85,25	QC
AROLÈNE	FERME AROLÈNE INC	10	84,90	QC
KAROLSTEIN	FERME KAVEN GRANDMONT INC	17	84,88	QC
HODGLYNN	HODGLYNN HOLSTEINS	21	84,86	ONT.
GLENVUE	GLENVUE HOLSTEINS	17	84,82	ONT.
<b>40-59 ENREGISTREMENTS PAR AN :</b>				
GARAY	GASPAR FILLION	22	85,27	QC
RUTI	WERNER RENGGLI	26	84,92	ONT.
BROWNLANDS	BROWNLANDS FARM	11	84,55	ONT.
FLORBIL	FLORBIL FARMS LTD	27	84,52	ONT.
SIGNATURE	SIGNATURE HOLSTEINS	12	84,50	ONT.
<b>60+ ENREGISTREMENTS PAR AN :</b>				
JOLIBOIS	FERME ROLANDE ENR	20	85,35	QC
VOGUE	VOGUE CATTLE CO.	7	84,71	ONT.
KINGSWAY	KINGSWAY FARMS	46	84,39	ONT.
BOSDALE	BOSDALE FARMS INC	62	84,31	ONT.
COBEQUID	COBEQUID HOLSTEINS	48	84,29	N.-É.

# Merci, Canada

Holstein Canada revient progressivement à la normale, en revenant au bureau et sur le terrain.

Beaucoup de choses ont changé au cours des derniers mois. Mais une chose reste la même : la solide relation que nous avons avec les producteurs canadiens. Merci à tous les membres de Holstein Canada pour votre soutien et votre patience alors que nos services et le courrier ont été ralentis par le travail à domicile et l'éloignement physique. Nous vous remercions de votre patience!

Vous avez continué à soutenir les services qui n'ont pas été interrompus, comme les enregistrements et le génotypage. De nombreux producteurs ont ajusté leurs habitudes et soumis des informations par voie électronique et par l'intermédiaire de vos comptes en ligne, et vous avez continué à investir dans l'enregistrement pour obtenir des identifiants uniques et des informations sur les généalogies pour aider à réduire les pertes dues aux gènes récessifs et à

la consanguinité. C'est une bonne chose, car une baisse de la consanguinité de 10 à 7 % dans un troupeau de 100 vaches laitières peut augmenter le revenu du troupeau d'environ 5 000 dollars par an!\*

C'est un petit investissement, mais vous avez montré que les enregistrements vous permettent d'identifier correctement les animaux de votre troupeau. Comme nous le savons tous, avoir de solides informations vous donne une longueur d'avance pour prendre, en toute confiance, des décisions pour une bonne production et des choix de sélection précis. Nous continuons à investir dans ce programme pour rendre l'enregistrement de vos animaux aussi pratique que possible et pour vous fournir les données dont vous avez besoin pour faire des choix éclairés!

Notre équipe est impatiente de pouvoir vous saluer à nouveau en personne et de livrer l'ensemble des services comme la classification et les conseils en personne dans tout le pays. Quelle que soit la durée de cette période, nous serons toujours là pour vous!

\*[https://www.holstein.ca/PublicContent/PDFS/HC\\_EconomicStudy\\_FR.pdf](https://www.holstein.ca/PublicContent/PDFS/HC_EconomicStudy_FR.pdf)



**info Holstein**  

Les opinions personnelles émises par les collaborateurs sont les bienvenues, mais ne reflètent pas nécessairement celles de l'Association. La reproduction et l'utilisation du contenu sont encouragées à des fins personnelles, de recherche et de formation, ou pour toute autre utilisation non commerciale, en autant que l'auteur et la source soient clairement mentionnés.

Retourner toute correspondance ne pouvant être livrée au Canada à :

**HOLSTEIN CANADA**  
**C. P. 610, BRANTFORD (ONT.) N3T 5R4**

Tél. : 519 756-8300 Téléc. : 519 756-3502

Sans frais : 1 855 756-8300

[www.holstein.ca](http://www.holstein.ca)

Rédacteur : Steven Spriensma  
[sspriensma@holstein.ca](mailto:sspriensma@holstein.ca)

Publié six fois par année

Abonnement : Étranger 18 \$

Convention de la  
poste-publications  
n° 40008691