

# *info* Holstein

Janvier - février 2020 Numéro 161

*Une publication de Holstein Canada offrant des nouvelles instructives, intéressantes et actuelles.*



SASKATCHEWAN



SENTEZ BATTRE LE CŒUR DES PRAIRIES  
15-18 AVRIL 2020



**Les inscriptions sont ouvertes**

Inscrivez-vous rapidement pour pouvoir choisir vos visites de fermes!



**DÉCOUVREZ LES FERMES DE LA SASKATCHEWAN!**

## VISITES DE FERMES

### Circuit 1 : Aurores boréales ST genetics

Vanzessen Dairy Inc.  
Hyljon Holsteins (Maître-éleveur)  
Benbie Holsteins

### Circuit 2 : Le long de la rivière ST genetics

Alley Holsteins (Maître-éleveur)  
Sunnyside Dairy  
Elkrest Farms

### Circuit 3 : Les vents des Prairies ST genetics

Nienhus Family Farm  
Kielstra Dairy  
Vandenbrink Dairy Farm

### Programme alternatif : Le malt des Prairies

Distillerie Black Fox  
Musée du développement de l'Ouest  
Tunnels de Moose Jaw

Ne manquez rien! N'oubliez pas de réserver votre chambre à **Saskatoon** et aussi à **Regina!**



Date limite pour les réservations :  
14 mars 2020



#SK2020

[events.holstein.ca](https://events.holstein.ca)

**Rédacteur** Steven Spriensma

**Chef de la direction** Ann Louise Carson

### Conseil d'administration

**Président** Gerald Schipper, Ont.  
519 765-4614  
geraldschipper@gmail.com

**1<sup>re</sup> vice-présidente** Elyse Gendron, Qc.  
450 265-3147  
e.gendron@xittel.ca

**2<sup>e</sup> vice-présidente** Nancy Beerwort, Ont.  
613 330-0348  
cherrycrestholsteins@yahoo.com

Ben Cuthbert, C.-B.  
250 246-6517  
b.cuthbert@telus.net

Willem Vanderlinde, Alb.  
403 302-1527  
luckyhill97@gmail.com

Ron Boerchers, Sask. et Man.  
204 447-2047  
rainyridge@mymts.net

Doug Peart, Ont.  
905 768-5163  
peartome@live.com

Dennis Werry, Ont.  
905 213-8228  
werrydennis@gmail.com

Angus MacKinnon, Qc.  
819 570-3891  
angusmackinnon3891@gmail.com

Gilles Côté, Qc.  
418 343-2597  
lacnor@hotmail.ca

Benoît Turmel, Qc.  
418 390-2269  
fturmel@explornet.ca

Harry Van der Linden, Atlantique  
902 863-3063  
Hvdl205@gmail.com



Conception par Blueprint Agencies inc.  
10, avenue Scott, Paris (Ont.) 519 442-1242

Imprimé au Canada par BECK'S PRINTING  
445, rue Hardy, 5 unité, Brantford (Ont.)



**CI-DESSUS** : À la page 5, la jeune leader Emily Den Haan nous raconte pourquoi sa famille ouvre les portes de sa ferme au public; à la page 9, nous poursuivons sur le même thème avec quatre fermes qui se font connaître grâce aux médias sociaux et à des événements portes ouvertes; et à la page 18, Debbie Laberge nous explique quoi faire en cas de gestation anormale!

**EN COUVERTURE** : Un veau photogénique de Skipwell Farms à Aylmer, en Ontario, la ferme du président Gerald Schipper.

## table des matières

- 4 **Message du président**
- 7 **Revue de la Royale**
- 13 **La ferme Tiny Acres mise sur la génétique**
- 14 **Vache de l'année : voici les finalistes**
- 16 **Les Producteurs laitiers du Canada et Cineplex montrent qu'« avec du vrai beurre, c'est tellement meilleur, et que le beurre canadien, c'est le meilleur »!**
- 17 **Codage des descendants nés de parents acères homozygotes**
- 19 **Calendrier de classification et meilleurs taureaux**

# Un nouveau départ

GERALD SCHIPPER | président de Holstein Canada

**AVEC LA NOUVELLE ANNÉE**, – tous les espoirs, rêves et projets nous semblent possibles! Nous prenons un nouveau départ.

Comme toutes les industries, la production laitière vit son lot de défis, et beaucoup d'entre eux sont totalement hors du contrôle des producteurs. Or, lorsque des obstacles surviennent, il est facile d'avoir des pensées négatives. Alors pourquoi ne passerions-nous pas un peu de temps chaque jour à penser à des choses positives? Il y a en effet beaucoup de choses encourageantes dans notre industrie. Voici quelques exemples :

- Les membres 4-H ne représentent pas seulement notre avenir – ils sont aussi notre présent! L'enthousiasme de nos jeunes, qui ont soif de tout apprendre sur la production laitière, est vraiment motivant. Ils nous permettent de continuer d'avancer!
- La communauté internationale s'intéresse non seulement à notre génétique, mais aussi à nos pratiques de gestion. Maintenant, les visiteurs ne veulent pas seulement observer nos vaches exceptionnelles – ils veulent voir comment nous gérons nos troupeaux hautement productifs et efficaces.
- Des clients internationaux ont d'ailleurs eu du succès avec la génétique canadienne en l'adaptant et en la faisant exceller dans le monde entier. Ainsi, même si les marchés changent, tout comme l'économie laitière mondiale, le Canada demeure un important pays exportateur de génétique (principalement de semence). Et tous les producteurs canadiens profitent de cette activité.
- Il est vrai que la gestion de l'offre a essuyé quelques revers dernièrement. Toutefois, sous la direction des Producteurs laitiers du Canada, notre communauté s'est unie pour faire connaître aux



Le président, Gerald Schipper, avec ses petits-enfants Blythe et Jude.

consommateurs du pays les importantes contributions qu'apporte l'industrie laitière à la nation. Le système demeure majoritairement intact et constitue un enjeu qu'aucun représentant élu ne peut ignorer.

Les producteurs laitiers canadiens savent reconnaître les éléments qui ont de la valeur – ils croient aux systèmes qui ont contribué à leur succès, ici au pays, mais également ailleurs dans le monde. En 2019, Holstein Canada a atteint **un record pour la troisième année consécutive en ce qui a trait aux enregistrements, et les chiffres de cette année suivent de près le record de classification établi en 2018**. À cet égard, sachez que Holstein Canada ne tiendra jamais votre loyauté pour acquis et continuera toujours à évoluer en ces temps de changement.

La prochaine fois que vous vivrez une journée difficile – comme cela nous arrive à tous – prenez un peu de recul et pensez à la famille formidable que vous avez la chance d'élever dans un environnement merveilleux et qui travaille à vos côtés chaque jour. Pensez aussi à l'esprit d'entraide et à la camaraderie qui règnent entre les producteurs. Votre journée vous paraîtra immédiatement plus belle! 🇨🇦

*Gerald Schipper*

## À la recherche du ou de la prochain(e) chef de la direction de Holstein Canada

Holstein Canada est à la recherche de son ou de sa prochain(e) chef de la direction. Relevant du conseil d'administration de Brantford (Ontario), le ou la chef de la direction travaille avec le conseil et les gestionnaires pour assurer un avenir brillant à l'entreprise et à l'industrie. Le poste met l'accent sur le maintien de l'excellence des services de base, la modernisation des activités et l'engagement des membres.

Le ou la candidat(e) idéal(e) possède une vaste expérience de direction dans le secteur agricole ou un domaine connexe, une connaissance des organismes sans but lucratif, une vision forte et de solides objectifs d'affaires, ainsi que le désir de positionner Holstein Canada comme chef de file de l'innovation dans l'industrie. Le bilinguisme est un atout important pour ce poste.

Pour en savoir plus sur cette occasion de carrière stimulante, veuillez visiter le site [www.odgersberndtson.com](http://www.odgersberndtson.com) ou contacter Eric Slankis, associé, à [eric.slankis@odgersberndtson.com](mailto:eric.slankis@odgersberndtson.com) ou Camille Petitti, consultante principale, à [camille.petitti@odgersberndtson.com](mailto:camille.petitti@odgersberndtson.com)



**ODGERS BERNDTSON**

PROGRAMME  
*jeunes*  
**LEADERS**




## Informier le public avec la jeune leader Emily Den Haan

Haanview Farms est une ferme laitière de 70 vaches située en périphérie d'Alliston, en Ontario. Mes grands-parents ont déménagé des Pays-Bas pour s'établir au Canada après la Seconde Guerre mondiale. Ils ont été parrainés par les producteurs qui détenaient la ferme que nous exploitons aujourd'hui. Mon grand-père a acheté de ses parrains une vache qui avait une blessure au pied et qui devait être vendue pour sa viande. Aujourd'hui, 80 % de notre troupeau est issu de la famille de cette vache. Après avoir étudié à l'Université de Guelph, où il a rencontré ma mère, mon père est revenu à la maison pour commencer à s'occuper de la traite. Ensemble, mes parents ont fait croître la ferme jusqu'à avoir 50 vaches en stabulation entravée et 500 acres de terre. En 2012, ils ont démarré Sheldon Creek Dairy, une installation de transformation à la ferme qui transforme et embouteille du lait entier et des produits de culture faits uniquement avec le lait de nos 50 vaches. Ma sœur Marianne est revenue peu après à la maison et gère maintenant Sheldon Creek Dairy avec son mari, Mike, et ses deux petits garçons. Puis, en 2013, ça a été mon tour de revenir à la maison à temps plein après mes études à l'Université de Guelph, où j'ai obtenu un baccalauréat en sciences animales. En décembre 2018, notre étable à stabulation entravée est devenue une installation de traite automatisée équipée de deux Lely A4.

**En tant que femme, croyez-vous qu'il est difficile de se démarquer dans l'industrie d'aujourd'hui? Vous impliquez-vous dans d'autres secteurs de l'industrie?** Je crois que ma génération de producteurs a eu la chance de grandir en observant plusieurs femmes qui jouaient des rôles bien visibles dans l'industrie agricole. Ces femmes ont tracé la voie pour que notre génération puisse pratiquer l'agriculture sans se heurter aux obstacles que certaines d'entre elles ont pu devoir surmonter. De plus, je viens d'une région où beaucoup de

fermes sont gérées ou cogérées par des femmes. J'ai donc eu la chance de ne pas avoir à faire face, en plus des défis de base associés à l'agriculture en général, aux défis que bon nombre d'entre elles ont affrontés. Je suis secrétaire de Simcoe County Milk Producers, leader 4-H de nos clubs locaux, et je siège au comité du Simcoe County Holstein Club.

**Les portes de votre ferme ont été ouvertes à plusieurs occasions au public, pour lui permettre de la visiter et de découvrir le fonctionnement d'une ferme. Qu'est-ce qui vous a motivée à vouloir renseigner le public à propos de l'industrie laitière canadienne?** Pendant des décennies, il n'était pas nécessaire de renseigner les gens à propos de l'agriculture, parce qu'ils avaient soit été élevés dans une ferme, ou avaient des grands-parents ou des proches qui possédaient une ferme. L'appréciation de la communauté agricole par la population générale allait de soi. Aujourd'hui, il y a une génération de gens qui ont grandi sans aucune connexion avec ceux et celles qui produisent leurs aliments, et nous en observons maintenant les contrecoups avec l'activisme et la perte de confiance des consommateurs à l'égard des aliments. Il est révoltant de voir ce que certains activistes des droits des animaux présentent comme étant de l'agriculture. Alors, ne serait-ce que pour cette raison, nous sommes motivés à montrer aux gens le vrai visage de l'agriculture et à déboulonner tous les mythes véhiculés sur Internet et à la télévision. Notre famille croit que les gens de tous âges devraient savoir d'où proviennent leurs aliments et que s'ils rencontrent les producteurs et visitent leur ferme, alors leur appréciation et leurs connaissances prendront une forme concrète.

**Lorsque vous planifiez un événement comme votre chasse à l'œuf de Pâques ou votre journée annuelle à la ferme, quelles précautions prenez-vous? L'un**



## des piliers de proAction® concerne la biosécurité.

### Comment avez-vous organisé et modifié vos visites de manière à satisfaire à ces exigences?

Lorsque nous tenons des portes ouvertes, nous sommes toujours à l'affût des activistes qui prônent la défense des droits des animaux. Il s'agit de l'une de nos principales priorités lors de notre préparation. Tous les membres de notre personnel savent quoi faire s'ils suspectent des gens et nous sommes en étroite communication avec la Police provinciale de l'Ontario. La biosécurité est également importante pour nous, et nous veillons à ce que chaque personne porte des couvre-bottes avant d'entrer dans l'étable. Ils doivent aussi se laver les mains avant d'entrer, puis une autre fois avant de sortir. Nous avons également des formulaires que les visiteurs doivent remplir avant la visite dans le but d'obtenir l'information dont nous avons besoin aux fins de biosécurité, par exemple d'où ils viennent et s'ils ont été en contact avec du bétail.

### Maintenant que votre nouvelle étable est construite, allez-vous modifier le déroulement des visites? Quels ont été certains des défis auxquels vous avez fait face avant de déménager dans vos nouvelles installations?

Oui, nous en sommes encore en phase d'apprentissage et nous essayons de nouvelles techniques pour nos journées portes ouvertes dans la nouvelle étable. Dans l'étable à stabulation entravée, nous laissons les gens visiter l'étable par eux-mêmes et des affiches expliquaient

les divers secteurs. Notre équipe se déplaçait un peu partout pour répondre aux questions. Cependant, la nouvelle étable est beaucoup plus grande et il y a beaucoup à voir. Il est donc important de veiller à ce que les visiteurs soient bien renseignés et trouvent réponse à leurs questions. Si nous laissons simplement les gens entrer et visiter par eux-mêmes, ils pourraient présumer de ce qui se passe dans l'étable. Nous essayons donc de personnaliser le plus possible les visites. Dans notre étable à stabulation entravée, l'ambiance était très intime et chaleureuse; il était donc beaucoup plus facile pour nous d'interagir avec les visiteurs et de parler avec eux. Par contre, la nouvelle étable est beaucoup plus vaste et il est facile pour une personne de s'y promener sans parler à quiconque.

**Qu'est-ce qui vous plaît le plus dans l'organisation des journées portes ouvertes? Quels sont certains des défis auxquels vous faites face pendant les visites? Avez-vous besoin de beaucoup d'aide provenant de l'extérieur de la ferme?** J'adore voir des étincelles de compréhension apparaître dans les yeux des visiteurs. Les entendre dire : « Oh wow! J'ignorais tout! » ou « Je ne savais pas que la production laitière nécessitait autant de science et d'expertise. » Ce sont deux phrases que nous entendons beaucoup, particulièrement lorsque les gens voient une vache entrer dans le robot pour se faire traire sans que personne ne l'ait invitée à le faire, ou lorsqu'ils reçoivent des explications sur ce qui se produit lorsqu'un veau naît ou lorsqu'une vache

est malade. Répondre à ces questions et amener les visiteurs à vraiment comprendre, c'est ce qui fait que l'activité en vaut la peine. Nous commençons toujours nos visites en demandant aux visiteurs de ne pas hésiter à nous poser toutes leurs questions difficiles, parce qu'ils sont au meilleur endroit pour obtenir des réponses. Nous avons de l'aide de l'extérieur pour maintenir l'étable propre pour les visites, pour animer les visites et pour réaliser les tâches quotidiennes pendant les événements. Il faut beaucoup de temps non seulement pour animer les visites, mais aussi pour garder l'étable propre et opérationnelle en tout temps. Nous essayons encore de régler les détails de l'horaire des visites et de déterminer ce qui fonctionne le mieux pour nous en tant que ferme pleinement opérationnelle.

### Selon vous, les visites que vous organisez ont-elles un impact sur les visiteurs? Planifiez-vous des activités spéciales, par exemple des kiosques ou des rencontres avec représentants de diverses entreprises agricoles pour vous aider à faire de l'événement un succès?

Beaucoup des gens qui entrent dans l'étable pendant les visites n'ont jamais vu une vache de près et n'ont aucune idée de ce qui se passe dans une étable. Il y a toujours au moins un moment d'illumination, un moment où l'on s'aperçoit que les visiteurs comprennent réellement, par exemple lorsqu'ils voient le lait apparaître dans le récipient de collecte en temps réel quand une vache se fait traire et qu'ils voient qu'elle semble totalement apprécier l'expérience. Lors de notre journée annuelle à la ferme, nous installons plusieurs kiosques variés et nous tentons d'avoir le plus de représentants de l'industrie agricole possible, par exemple des producteurs de porc, de volaille ou de céréales. Il y a également des représentants d'institutions financières et de compagnies d'assurance pour donner aux visiteurs un bon aperçu de la diversité nécessaire en élevage et en agriculture. 🐄

# La Royale REVUE 2019

LA FOIRE ROYALE D'HIVER DE L'AGRICULTURE est l'un des plus importants événements de l'année. Elle regroupe des producteurs agricoles, des exposants, des amateurs et des gens du public pour 10 jours de célébrations, de concours et d'éducation. Les vedettes de la 97e édition de la Royale ont été, comme toujours, les animaux Holstein, venus en ville pour la plus importante exposition de vaches de l'année.

Et en 2019, un record a été établi : 406 têtes ont été exposées lors du Jugement national Holstein, ce qui en a fait le plus important jugement Holstein jamais tenu lors de la Royale. Ce chiffre dépasse l'ancien record de 2018 avec 396 têtes.

Lors du Jugement national Holstein rouge et blanc, jugé par Joël Lepage d'Amqui, au Québec, c'est Meadow Green Absolute Fanny, dont les propriétaires sont Andy B. Thomas, Mike Berry et T & L Cattle Ltée, qui a remporté les roses de Grande Championne. Le juge Carl Phoenix de Sunderland, en Ontario, et le juge associé Joel Phoenix de Cannington, en Ontario, ont pour leur part été mandatés d'établir le classement pour le Jugement national Holstein noir et blanc. C'est Idee Windbrook Lynzi, propriété de Frank A. et Diane Borba, JM Valley Holstein, Richard W. et Shannon Allyn et Stéphane Gendreau, qu'ils ont choisie pour porter les roses de Grande Championne de l'édition 2019. Les résultats des deux jugements sont présentés dans le site Web de Holstein Canada.

## Nous remercions sincèrement les commanditaires suivants :

### COMMANDITAIRES DU JUGEMENT NOIR ET BLANC

Beckridge Holsteins  
 Bienert Holsteins  
 The Bullvine  
 Banque Canadienne Impériale de Commerce  
 CanWest DHI  
 Cattle Connection  
 Cherry Crest  
 Comestar Holstein  
 Cowsmopolitan  
 Crackholm  
 Croyvalley Holsteins  
 Diamond Hill Farm  
 Dupasquier Holsteins  
 Ferme Jacobs  
 Ferme Provetaz  
 Ferme Rolandale  
 Dr George Wood  
 Gleneil Farms  
 Greaveston Genetics inc.  
 Heather Holme Holsteins  
 Association Holstein de Hokkaido  
 Association des bovins Holstein du Japon

Holstein Journal  
 Manitoba Holsteins  
 Holstein Québec  
 Kingsway Farms  
 La Ferme Gillette inc.  
 Logganlane Holsteins  
 Lookout Holsteins  
 Lowell Lindsay  
 Marcelo Ladina  
 Nurseland Holsteins  
 Patty Jones et Cybil Fisher  
 Section Holstein de l'Île-du-Prince-Édouard  
 Peticlerc  
 Riverdown Holsteins  
 Salem Holsteins  
 L'Alliance Semex  
 Southrise  
 Sunview Holsteins Inc.  
 Sweethaven Holsteins  
 Unigen  
 Validity Genetic Testing  
 Vogue Cattle Co.  
 Via Pax ET Ltée  
 Walker Dairy Sales  
 Walnutlawn  
 Willowlane  
 Winright Holsteins

Nous remercions tout particulièrement Agriber Ontario Inc., commanditaire des prix des Championnes.

### COMMANDITAIRES DU JUGEMENT ROUGE ET BLANC

Arrow Marketing  
 Bienert Holsteins  
 Blondin Sires inc.  
 The Bullvine  
 Canadian Livestock Photography  
 Deslacs Holsteins  
 DHI  
 Holstein Québec  
 Innislake Holsteins  
 Section Holstein de l'Ontario  
 Section Holstein de l'Île-du-Prince-Édouard  
 L'Alliance Semex  
 Southrise  
 Vetoquinol  
 West Port Holsteins



# Analyse des généalogies

## DES ANIMAUX PRÉSENTÉS AUX JUGEMENTS NATIONAUX HOLSTEIN DE LA ROYALE 2019

Nous avons fait une analyse des généalogies des animaux présentés aux jugements nationaux Holstein de cette année. L'analyse a été réalisée uniquement à partir des animaux présents dans la base de données de Holstein Canada. Les tableaux suivants résument les résultats des différentes données sur les animaux présentés aux expositions.



| MEILLEURS PÈRES DES ANIMAUX PRÉSENTÉS AU JUGEMENT NATIONAL HOLSTEIN NOIR ET BLANC 2019 |                                |                            | MEILLEURS CROISEMENTS DE TAUREAUX DES ANIMAUX PRÉSENTÉS AU JUGEMENT NATIONAL HOLSTEIN NOIR ET BLANC 2019 |                       |                            | MEILLEURS PÈRES DES ANIMAUX PRÉSENTÉS AU JUGEMENT NATIONAL HOLSTEIN ROUGE ET BLANC 2019 |                                |                            |
|--|--------------------------------|----------------------------|--|-----------------------|----------------------------|---|--------------------------------|----------------------------|
| Meilleurs pères<br>395 animaux inclus au total   |                                |                            | Meilleurs croisements de taureaux<br>395 animaux inclus au total   |                       |                            | Meilleurs pères<br>82 animaux inclus au total   |                                |                            |
| Rang   | Nom                            | N <sup>bre</sup> de filles | Rang   | Père X GPM            | N <sup>bre</sup> de filles | Rang  | Nom                            | N <sup>bre</sup> de filles |
| 1  | VAL-BISSON DOORMAN             | 61                         | 1  | DOORMAN X GOLDWYN     | 13                         | 1   | CYCLE MCGUCCI JORDY-RED        | 16                         |
| 2  | DYMENTHOLM MR APPLES AVALANCHE | 23                         | 2  | GOLDWYN X DUNDEE      | 9                          | 2   | DYMENTHOLM MR APPLES AVALANCHE | 12                         |
| 3  | WALNUTLAWN SOLOMON             | 22                         | 3  | DOORMAN X GOLD CHIP   | 8                          | 3   | MR D APPLE DIAMONDBACK         | 9                          |
| 4  | BRAEDALE GOLDWYN               | 21                         | 4  | AVALANCHE X DOORMAN   | 5                          | 4   | RIVERDOWN Unstopabull          | 8                          |
| 5  | CROTEAU LESPERRON UNIX         | 15                         | 4  | AVALANCHE X GOLDWYN   | 5                          | 5   | MR ANSLY ADDICTION-P-RED-ET    | 4                          |
| 5  | CYCLE DOORMAN JACOBY-ET        | 15                         | 6  | DEMPSEY X DOORMAN     | 4                          | 5   | APPLES ABSOLUTE-RED-ET         | 4                          |
| 7  | WALNUTLAWN SIDEKICK            | 14                         | 6  | DIAMONDBACK X GOLDWYN | 4                          | 7   | LOOKOUT P REDBURST             | 3                          |
| 8  | BRENLAND denver                | 13                         | 6  | GOLDWYN X SANCHEZ     | 4                          | 7   | MR APPLES ARMANI-ET            | 3                          |
| 8  | MR CHASSITY GOLD CHIP-ET       | 13                         | 6  | SIDEKICK X DOORMAN    | 4                          | 7   | SIEMERS OCT APPLE-CRISP-ET     | 3                          |
| 10   | MAPLE-DOWNS-I G W ATWOOD       | 10                         | 6  | SOLOMON X WINDBROOK   | 4                          | 10  | MR DANIELLE DEVOUR-ET          | 2                          |
| 10   | LIRR DREW DEMPSEY              | 10                         |  |                       |                            | 10  | JACOT-RED                      | 2                          |
| 10   | MR D APPLE DIAMONDBACK         | 10                         |  |                       |                            |   |                                |                            |

| MEILLEURS GRANDS-PÈRES MATERNELS (GPM) DES ANIMAUX PRÉSENTÉS AU JUGEMENT NATIONAL HOLSTEIN NOIR ET BLANC 2019 |                             |                            | SCORES MOYENS DE CLASSIFICATION DES ANIMAUX PRÉSENTÉS AU JUGEMENT NATIONAL HOLSTEIN NOIR ET BLANC 2019 |                            |                                       |             | SCORES MOYENS DE CLASSIFICATION DES ANIMAUX PRÉSENTÉS AU JUGEMENT NATIONAL HOLSTEIN ROUGE ET BLANC 2019 |                   |                            |                                       |             |
|---|-----------------------------|----------------------------|--|----------------------------|---------------------------------------|-------------|---|-------------------|----------------------------|---------------------------------------|-------------|
| Meilleurs grands-pères maternels<br>395 animaux inclus au total   |                             |                            | 120 animaux inclus au total<br>(Classifications canadiennes uniquement)                                |                            |                                       |             | 26 animaux inclus au total<br>(Classifications canadiennes uniquement)                                  |                   |                            |                                       |             |
| Rang  | Nom                         | N <sup>bre</sup> de filles | Catégorie  | N <sup>bre</sup> de vaches | N <sup>bre</sup> de vaches avec score | Score moyen | Classe  | Catégorie         | N <sup>bre</sup> de vaches | N <sup>bre</sup> de vaches avec score | Score moyen |
| 1   | BRAEDALE GOLDWYN            | 62                         | 1 an en lactation  | 23                         | 11                                    | 86          |   | 1 an en lactation | 3                          | 2                                     | 86          |
| 2   | VAL-BISSON DOORMAN          | 32                         | 2 ans junior   | 17                         | 16                                    | 86          |   | 2 ans junior      | 8                          | 7                                     | 85          |
| 3   | GILLETTE WINDBROOK          | 26                         | 2 ans sénior   | 15                         | 15                                    | 87          |   | 2 ans sénior      | 4                          | 4                                     | 85          |
| 4   | MR CHASSITY GOLD CHIP-ET    | 21                         | 3 ans junior   | 18                         | 17                                    | 87          |   | 3 ans junior      | 3                          | 3                                     | 88          |
| 5   | MAPLE-DOWNS-I G W ATWOOD    | 17                         | 3 ans sénior   | 19                         | 16                                    | 88          |   | 3 ans sénior      | 2                          | 2                                     | 91          |
| 5   | GEN-MARK STMATIC SANCHEZ    | 13                         | 4 ans  | 21                         | 17                                    | 91          |   | 4 ans             | 4                          | 3                                     | 89          |
| 5   | PINE-TREE SID-ET            | 12                         | 5 ans  | 12                         | 12                                    | 92          |   | Vache adulte      | 7                          | 5                                     | 91          |
| 8   | WALNUTLAWN SOLOMON          | 9                          | Vache adulte   | 10                         | 9                                     | 93          |   |                   |                            |                                       |             |
| 9   | MS ATLEES SHT AFTERSHOCK-ET | 8                          | Production à vie   | 7                          | 7                                     | 94          |   |                   |                            |                                       |             |
| 9   | CRACKHOLM FEVER             | 8                          |  |                            |                                       |             |   |                   |                            |                                       |             |





## Ouvrir les portes de la ferme au public

Beaucoup de Canadiennes et Canadiens grandissent loin du lieu de production de leurs aliments, et le fossé entre fermes et villes semble s'élargir chaque année. Cette réalité touche également le secteur laitier, et le fait que les gens ne sachent pas d'où proviennent le lait, le beurre, le fromage et nombre de leurs aliments favoris a permis à beaucoup d'information erronée de circuler. À cet égard, mettre un visage sur les gens derrière les aliments et raconter l'histoire du lait permet aux consommateurs de comprendre tout le travail et le dévouement qu'il faut pour produire des aliments.

Des fermes laitières familiales de partout au pays travaillent à résoudre ce problème. Que ce soit au moyen des médias sociaux ou de journées portes ouvertes à la ferme, des producteurs laitiers canadiens communiquent avec le public de manière aussi fascinante qu'efficace!

### Médias sociaux

Les médias sociaux sont l'une des stratégies utilisées par plusieurs fermes pour communiquer avec le public. « Au cours des cinq dernières années, les médias sociaux ont été notre principal outil de sensibilisation, explique Andrew Campbell de Bellson Farms à Strathroy, Ontario. Peu importe où nous sommes, nous avons la possibilité de présenter aux gens l'abc de la ferme avec une photo ou une courte vidéo. Cela permet également d'ouvrir la ferme à plus de gens qu'il ne nous serait possible d'en inviter. » La famille Campbell prend également part à des initiatives locales telles que l'Agriculture en classe.

Jake Vermeer exploite Vermeer's Dairy

Ltée à Camrose, en Alberta, et il croit qu'il est bénéfique de s'adresser aux consommateurs par l'intermédiaire des médias sociaux. « Nous avons créé une page Facebook il y a 15 mois et nous avons réussi à atteindre des milliers de consommateurs qui ont interagi avec nos publications. »

Certains producteurs adoptent une approche plus personnelle. Émilie-Sophie Parenteau est copropriétaire de la Ferme Jean Parenteau et fils inc. à L'Avenir, au Québec. Elle discute d'enjeux relatifs à la ferme sur sa page Facebook. « À la lumière de l'intérêt croissant pour ma page Facebook personnelle, j'ai décidé de créer une page publique dans laquelle je parle



## Ouest



**VERMEER'S DAIRY LTÉE**  
Camrose, Alberta

**PRÉFIXE :** Vermeer

**PERSONNES IMPLIQUÉES :** Maryn et Ans Vermeer, Jake Vermeer

**N<sup>BRE</sup> DE VACHES TRAITES :** 600

**N<sup>BRE</sup> D'ACRES CULTIVÉS :** 2500

**TYPE D'INSTALLATIONS :** Salle de traite rotative avec étable en stabulation libre à litière de sable

**PRODUCTION MOYENNE DU TROUPEAU (LITRES/VACHE) :** 37

**QUEL EST VOTRE SYSTÈME D'ALIMENTATION?** Mélangeuse automotrice Siloking

**D'AUTRES RACES DANS VOTRE TROUPEAU?** Non

**SERVICES DE HOLSTEIN CANADA UTILISÉS :** Enregistrement, génomique, classification



## Ontario

**BELLSON FARMS**  
Strathroy, Ontario

**PRÉFIXE :** Bellson

**PERSONNES IMPLIQUÉES :** Wayne, Phyllis, Andrew, Jessica Campbell

**NBRE DE VACHES TRAITES :** 65

**NBRE D'ACRES CULTIVÉS :** 400

**TYPE D'INSTALLATIONS :** Stabulation entravée

**PRODUCTION MOYENNE DU TROUPEAU (LITRES/VACHE) :** 10,900

**QUEL EST VOTRE SYSTÈME D'ALIMENTATION?** RTM

**D'AUTRES RACES DANS VOTRE TROUPEAU?** Oui, Jersey

**SERVICES DE HOLSTEIN CANADA UTILISÉS :** Classification



de ce qui se passe dans notre ferme au quotidien, raconte-t-elle. J'essaie d'être un peu plus précise et de renseigner davantage. Mon but est d'informer les gens qui veulent en savoir plus. »

### Journée agricole portes ouvertes

Une autre façon populaire d'interagir avec le public est d'ouvrir les portes de la ferme. Chris et Rayanne Frizzell, qui exploitent Frizzell's Valleyville Farm, inc., à Hunter River, à l'Île-du-Prince-Édouard, n'ont pas de compte dans les médias sociaux pour leur ferme, mais cela ne les a pas empêchés de parler au public. « Par le passé, des groupes scolaires, des groupes 4-H, des diététistes, des représentants du gouvernement et des groupes internationaux sont venus visiter notre ferme, indique Chris. Nous avons aussi participé aux Journées agricoles portes ouvertes. » Rayanne organise également des événements à l'extérieur de la ferme, par exemple la visite Dairy Youth Trust pour les élèves de 3e année. Elle fait aussi des présentations lors de l'exposition provinciale et a participé à la très populaire campagne *Have a Dairy Blue Christmas* de 2018 organisée par les *Dairy Farmers of Prince Edward Island*.

Beaucoup de producteurs croient que les visites sont la clé du succès de l'industrie. « Nous disons rarement non aux consommateurs qui souhaitent venir à la ferme et nous participons à beaucoup de visites locales et à diverses journées de l'agriculture, indique Jake. En ouvrant nos portes, nous permettons aux

consommateurs de voir ce qui se passe à l'arrière-scène ainsi que tout le travail que nous réalisons pour produire pour eux un produit durable et sain. »

Mais il y a encore des risques. Les événements portes ouvertes à la ferme peuvent attirer des activistes qui cherchent une occasion d'entrer dans les fermes, alors les producteurs doivent être préparés. « Toutes nos visites sont guidées, alors la sécurité n'est pas réellement un enjeu, ajoute Jake. Nous avons toujours été préoccupés par le traumatisme qui serait associé au fait d'être envahis par un groupe d'activistes, mais avec les récentes modifications apportées par le gouvernement aux lois sur l'entrée sans autorisation, nous nous sentons un peu plus en sécurité. Nous n'avons rien à cacher, mais nous n'avons aucune envie d'interagir avec des activistes hostiles. »

« C'est quelque chose qu'il faut toujours garder en tête, mentionne Chris. Mais les avantages de renseigner les gens surpassent les risques. »

D'ailleurs, le fait de simplement se faire connaître en ligne peut poser des défis. « Nous avons discuté avec notre équipe de la sécurité à la ferme et de ce qu'il faut faire si des activistes arrivent, explique Andrew. Les journées où les *Dairy Farmers of Ontario* envoient des alertes indiquant que des activistes pourraient être dans notre région sont stressantes, mais nous préparer nous aide à nous assurer que tous les gens autour de nous savent quoi faire. »

L'une des façons de rester positifs est de disposer d'une politique tolérance zéro face au harcèlement. « Je tente d'éviter la controverse, nous dit Émilie-Sophie. Je ne publie rien pour choquer les gens, mais plutôt pour leur montrer que l'agriculture est encore magnifique, que nous sommes encore passionnés par notre travail, que nous sommes fiers de nourrir la population et que ce sont encore des familles qui travaillent en agriculture au Canada. »

« J'aime parler de notre travail, de notre mode de vie et de nos difficultés. Je veux simplement que les commentaires demeurent respectueux, et ça ne me pose aucun problème de bloquer les gens qui sont irrespectueux envers moi ou mes abonnés. Je n'ai pas créé cette page pour passer mon temps à débattre avec des gens entêtés. »

### Apprendre et planifier

Les journées agricoles portes ouvertes et les efforts de sensibilisation dans les médias sociaux peuvent être révélateurs pour les producteurs aussi. « Ça m'a vraiment ouvert les yeux sur les connaissances limitées de nos jeunes à propos de l'agriculture en général, relate Chris. À l'Île-du-Prince-Édouard, la majeure partie de la population vit dans des secteurs ruraux ou très près d'une zone agricole. Pourtant, il y a encore des jeunes dans nos communautés qui n'ont pas eu la chance de découvrir l'industrie et la production laitière. »

« Cela nous amène à réfléchir aux jeunes qui sont élevés dans les grandes villes du pays et qui auraient à effectuer un grand trajet pour découvrir la vie rurale et l'agriculture – comment ces enfants apprennent-ils, que comprennent-ils de l'agriculture, et vers qui peuvent-ils se tourner pour obtenir des réponses? »

Une relation saine avec les consommateurs pourrait être nécessaire pour assurer le succès de l'industrie. « Alors que se poursuit l'expansion de notre ferme, nous maintenons notre campagne de relations

publiques, puisqu'il est important pour nous de préserver le lien avec les consommateurs et de leur permettre d'interagir avec notre ferme », indique Jake.

« J'aime essayer de nouvelles méthodes de communication et tenter d'atteindre de nouveaux publics, mentionne Andrew. J'ai eu la chance de parler à des gens d'autres industries à l'extérieur de l'agriculture (comme l'énergie, les ressources, etc.) qui sont dans la même position que nous. J'aimerais continuer à bâtir ces ponts, parce que je crois que si nous travaillons ensemble, nous découvrirons que la majorité de la population canadienne nous appuie. »

**« J'ai été en mesure de prendre la relève d'une ferme que les générations antérieures avaient rendue prospère grâce à leur travail acharné. Je crois sincèrement que la confiance du public est un aspect clé de notre futur succès, alors nous battre pour obtenir cette confiance, c'est nous battre pour protéger notre avenir. »**

### Est-ce que plus de fermes devraient ouvrir leurs portes au public?

Selon Jake, la question de savoir si plus de fermes devraient ouvrir leurs portes au public est délicate. « Ce n'est pas pour tout le monde. Ça demande du temps et de l'énergie, mais c'est extrêmement gratifiant. Certaines grandes industries embauchent d'imposantes firmes de relations publiques qui font ce type de travail pour eux; mais dans notre cas, il est possible de le faire gratuitement dans nos fermes! »

## Quebec

**FERME JEAN PARENTEAU ET FILS INC.**  
L'Avenir, Quebec

**PRÉFIXE :** Varouche

**PERSONNES IMPLIQUÉES :** Jean, Johanne et Émilie-Sophie (copropriétaires).

**N<sup>BRE</sup> D'ANNÉES COMME MEMBRE DE HOLSTEIN CANADA :** Since 1985

**N<sup>BRE</sup> DE VACHES TRAITES :** 55

**N<sup>BRE</sup> D'ACRES CULTIVÉS :** 300 acres

**TYPE D'INSTALLATIONS :** Stabulation entravée pour les vaches et stabulation libre pour les génisses sur une zone de litière accumulée

**QUEL EST VOTRE SYSTÈME D'ALIMENTATION?** RTM partielle + robot vache

**D'AUTRES RACES DANS VOTRE TROUPEAU?** Non





« Je crois que tout le monde a un rôle à jouer pour aider les gens à mieux comprendre l'industrie, mais les producteurs n'ont pas nécessairement à participer à des portes ouvertes s'ils ne sont pas à l'aise avec le concept, note Andrew. Ils peuvent simplement parler à des amis qui ne sont pas dans le secteur laitier, ou faire un don à un projet de l'initiative L'Agriculture en classe, si cette option leur convient mieux. »

« Les producteurs devraient saisir toutes les occasions qui se présentent à eux pour parler au public et aux consommateurs. Il est important qu'ils racontent leur histoire et parlent de ce qu'ils font, indique Chris. Cela ne signifie pas que tous les producteurs ouvriront les portes de leur ferme pour des visites – mais une simple conversation à l'épicerie, une participation à des activités organisées par des organisations locales ou provinciales, ou la visite d'une école locale pour parler aux élèves et distribuer des berlingots sont toutes des activités qui contribuent à l'effort. Il y a plusieurs façons d'entrer en contact avec le public, et il n'est pas nécessaire que la conversation ait lieu à la ferme. »

« Je crois que les producteurs qui ont envie de le faire ne devraient pas hésiter à montrer leur réalité aux gens, que ce soit à l'occasion de sorties éducatives, dans des écoles primaires ou d'une autre façon, ajoute Émilie-Sophie. D'un autre côté, ce n'est pas tout le monde qui est bon pour "éduquer" les gens, alors il est peut-être préférable que ce soit les gens qui se sentent à l'aise de le faire qui se chargent de cette portion de

la sensibilisation. Les gens vont cueillir des fruits tous les ans; nous serions donc étonnés du nombre de gens qui viendraient visiter nos fermes. »

« Il est plus important que jamais de raconter l'histoire de l'industrie laitière et de l'agriculture, explique Chris. Les consommateurs semblent vouloir davantage savoir d'où proviennent leurs aliments, et nous voulons nous assurer que les jeunes ne croient pas que leurs aliments poussent à l'épicerie et qu'ils comprennent le travail nécessaire pour élever ou produire leurs aliments. Nous sommes toujours prêts à avoir une conversation ouverte et honnête, que ce soit à la maison, lors d'un événement ou à l'épicerie. Et il est très satisfaisant de savoir que nous contribuons à informer les gens et que nous leur fournissons des renseignements précis pour les aider à faire leurs choix alimentaires. »

« Mes abonnés me disent souvent qu'ils sont heureux de voir le travail que nous faisons, et que cela les aide à démystifier ce qu'ils voient ou lisent dans les médias sociaux, mentionne Émilie-Sophie. Nous devons nous rappeler que la plupart des gens n'ont plus aucun contact avec des fermes familiales. Et si nous ne leur montrons pas la réalité, ils se fieront à des informations erronées. »

Que ce soit en personne ou en ligne, le positivisme est la clé. « Les faits et la science ne sont jamais assez efficaces, explique Andrew. Mais les émotions positives fonctionnent à tout coup. Les animaux, les levers de soleil et les enfants aident assurément à garder le contact! » 🇨🇦

Est



**FRIZZELL'S VALLEYVILLE FARM INC.**  
Hunter River, Île-du-Prince-Édouard

**PRÉFIXE :** Valleyville

**PERSONNES IMPLIQUÉES :** Garth et Cynthia, Chris et Rayanne, Alan

**N<sup>BRE</sup> DE VACHES TRAITES :** 260

**N<sup>BRE</sup> D'ACRES CULTIVÉS :** 1 600

**TYPE D'INSTALLATIONS :** Stabulation libre à six rangées avec robots BouMatic

**PRODUCTION MOYENNE DU TROUPEAU (LITRES/VACHE) :** 39

**QUEL EST VOTRE SYSTÈME D'ALIMENTATION?** RPM

**D'AUTRES RACES DANS VOTRE TROUPEAU?** Non

**SERVICES DE HOLSTEIN CANADA UTILISÉS :** Enregistrement, classification

## LA FERME TINY ACRES MISE SUR LA GÉNÉTIQUE



Tiny Acres a été établie en 2006



La ferme a actuellement 125 vaches en lactation et 201 kg de quota



Production actuelle :  
4,35 % gras, 3,41 % protéine  
avec une moyenne de 11  
000 kg pour la 1<sup>re</sup> lactation,  
12 500 pour la 2<sup>e</sup> et 14 500  
pour la 3<sup>e</sup> et les suivantes  
(Chiffres de nov. 2019)



La ferme a reçu le *Livestock Soil Conservation Award* de l'Î.-P.-É en 2018



### Investir dans la génétique

Il y a trois ans, Wade Bryanton a discuté de l'avenir de sa ferme, Tiny Acres Holsteins, avec un consultant de l'industrie. Le temps était venu de faire croître la ferme, et l'équipe envisageait trois voies possibles : bâtir une nouvelle installation, investir pour avoir plus de quota ou investir en génétique. Wade est un homme d'affaires qui, avant de se lancer en production laitière, détenait et gérait plusieurs magasins Apple Auto Glass dans les Maritimes. Il évaluait continuellement le rendement du capital investi (RCI), et recourir à l'outil Profit Profiler lui semblait la bonne chose à faire. Cependant, il a été surpris par les résultats obtenus.

Tiny Acres a été l'une des premières fermes à mener ce type d'analyse, et les résultats ont été tout simplement incroyables. Après avoir examiné le RCI associé aux trois options, une option ressortait clairement du lot : la génétique.

L'amélioration de la génétique globale du troupeau est devenue une composante d'un processus en cinq étapes visant à améliorer et à faire croître la ferme laitière, sans investir dans une nouvelle installation ou dans plus de quota. Wade a expliqué que ce processus commence avec les veaux.

« Si la gestion n'est pas adéquate, la génétique ne vous sera d'aucune aide, souligne Wade. Avoir le potentiel génétique est une chose, mais l'atteindre, c'en est une autre. Or, pour atteindre le plein potentiel génétique d'un animal, il faut commencer dès la naissance. Chaque petit défi rencontré peut affecter le rendement qu'aura la vache lorsqu'elle sera en lactation. Un premier vêlage à 22 mois s'inscrit dans cette transition, et les animaux qui ne sont pas prêts pour la reproduction à l'âge de 13 mois seront vendus. » Or, à la ferme Tiny Acres, il est très rare qu'un animal ne soit pas prêt pour la mise à la reproduction à 13 mois, et ce, avec une densité de logement de 150 % dans l'étable à génisses de la ferme.

Lorsqu'il est question de reproduction animale, Tiny Acres utilise uniquement de la semence de bœuf et de la semence sexée. En utilisant un seuil limite, l'équipe est parvenue à maintenir une stratégie de reproduction simple. En 2020, les taures ayant un indice Pro\$ de plus de 1200 seront inséminées avec de la semence sexée, et de la semence de bœuf sera utilisée pour les autres. Cette stratégie permet de veiller à ce que seulement la meilleure génétique soit maintenue dans le troupeau. Pour améliorer davantage la génétique de son troupeau, Tiny Acres procède à un génotypage de tous les animaux (en grande partie pour confirmer la parenté) et utilise seulement de jeunes taureaux reproducteurs ayant une évaluation génomique élevée. En matière de taureaux, les gens de Tiny Acres veulent ce qu'il y a de mieux et de plus nouveau. Avec l'aide de leur conseiller, ils cherchent de nouvelles lignées dont les indices Pro\$ et Net Merit sont élevés.

Le rendement d'un animal est seulement une variable de l'équation; les employés ont aussi leur rôle à jouer. Et ce que Tiny Acres a découvert, c'est que des employés heureux élèvent de meilleures vaches. Wade travaille avec son fils et son gestionnaire d'étable, qu'ils appellent « Super Mario », afin que les opérations se déroulent sans heurts et efficacement. Lorsqu'il faut faire la traite trois fois par jour, chacun doit mettre ses forces à profit. Les employés de Tiny Acres proviennent principalement des Philippines, et lorsqu'ils commencent à travailler à la ferme, ils utilisent une description de tâche détaillée (créée par Penn State) pour veiller à ce que les soins et la gestion aident chaque animal à atteindre son potentiel génétique. Le personnel de Tiny Acres travaille en partenariat, et cela aide tout le monde à atteindre ses objectifs.

En explorant la génétique comme décision d'affaires, Tiny Acres a réussi à utiliser cette science de pair avec la gestion. Ce faisant, l'équipe a créé un meilleur avenir, sans avoir à bâtir de nouvelles installations ou à investir dans plus de quota!

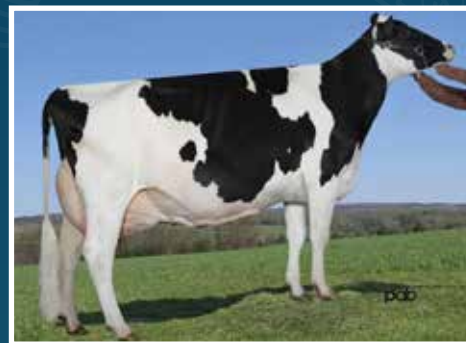


# CARRÉ DE REINES!

## CALBRETT SHOTTLE TEEKAH EX-93-3E-CAN 9\* (5/40)



## DUHIBOU SAMUELO PORTEFOLIO EX-95-4E-CAN 11\* (8/48)



- Éleveurs : Corndale Genetics inc. (CALBRETT) et Dan Doner (DON049)
- Propriétaire : Smithden Holsteins inc. (SMITHDEN)
- Meilleure lactation : 5 ans (3e lactation) 26 986 kg, G 3,8 %, P 3,3 %
- À vie : 5 lactations, 96 891 kg, G 3,9 %, P 3,3 %
- Reconnaissances : Certificat de longue production 80 000 (2016), deux Lactations supérieures (3 ans et 5 ans), Grande Championne de réserve, Bruce-Grey County Show 2012

Calbrett Shottle Teekah est un membre solide du troupeau Smithden et son influence s'étend partout sur la planète. Il s'agit d'une vache Excellente de quatrième génération qui maintient sa réputation exemplaire avec sa descendance. Elle est également une Vache Étoile de la race de troisième génération et a reçu neuf étoiles.

Teekah a bâti sa réputation à l'étable, ayant accumulé une production à vie de 96 891 kg de lait en seulement cinq lactations. Sa famille est exceptionnelle, son puissant père étant Shottle et sa mère, Helmcrest Champion Tabby (EX-94-2E 2\*). Tabby a elle-même reçu nombre de prix et reconnaissances pour l'excellence de sa production, entre autres le prix de Réserve All-Canadian 3 ans sénior en 2007, une Reconnaissance de production supérieure et un Certificat de longue production 60 000 kg.

Teekah est devenue une matriarche très influente, ayant à ce jour 13 filles et un fils classifiés (6 EX, 6 TB et 2 BP). Deux filles dignes de mention, une Jordan de deux ans en Italie et une Windbrook au Royaume-Uni, ont par ailleurs acquis une excellente réputation dans l'arène. Teekah présente elle-même une fiche exceptionnelle : 93 points (3E) et un score de 94 pour le système mammaire, de 92 pour les pieds et membres, de 92 pour la puissance laitière et de 93 pour la croupe.

La lignée de Teekah sera à surveiller alors que sa famille continuera de croître et de se développer. D'ailleurs, cette favorite du troupeau fait encore tourner les têtes chez les éleveurs et visiteurs de fermes!

- Éleveur/propriétaire : Ferme Duhibou inc. (DUHIBOU)
- Meilleure lactation : 6 ans (4e lactation) 21 279 kg, G 5,4 %, P 3,5 %
- À vie : 6 lactations 103 082 kg, G 5 %, P 3,4 %
- Reconnaissances : Certificat de longue production (100 000), 4 Lactations supérieures (3 ans, 5 ans, 6 ans et 9 ans), Super 3 (2014), 1re Vache adulte Bassin de la Chaudière (2013)

Duhibou Samuelo Portefolio est une incontournable dans l'étable. Ses relevés de production sont ahurissants : production à vie de plus de 100 000 kg, quatre Lactations supérieures et une reconnaissance Super 3.

Les 11 étoiles de Portefolio prouvent que ses caractéristiques génétiques et de production se sont transmises au fil des générations. En effet, plusieurs de ses filles, petites-filles et arrière-petites-filles ont reçu des reconnaissances pour leur lactation et ont remporté des prix lors d'expositions. L'une des descendantes de Portefolio (Duhibou Fever Pirahna) a été nommée Championne Junior lors de la World Dairy Expo de 2016, et cinq de ses filles sont devenues Championnes Juniors, Championnes Juniors 4-H et Grandes Championnes.

Son succès et celui de ses filles ont créé un nouveau niveau de visibilité sur le marché Holstein international. En effet, cette famille a reçu de nombreux titres et nominations All-Canadian, All-American et Tout-Québec.

Sa force sur le plan de la production n'a d'égale que sa force de classification. Obtenir 95 points (4E) n'est pas chose facile, et sa répartition de classification suscite une grande fierté : 96 points pour le système mammaire, 91 points pour les pieds et membres, 97 points pour la puissance laitière et 96 points pour la croupe. De plus, son succès de classification s'est transmis au fil des générations puisqu'elle a 3 filles EX, 13 TB et 4 BP.

Portefolio a non seulement fait sa marque au sein du troupeau Duhibou, mais également dans l'ensemble de la race Holstein. Son patrimoine continuera de connaître du succès pendant de nombreuses générations!

KNONAUDALE  
**JASMINE**  
EX-96-4E-CAN 5\* (7/18)



- Éleveur : Knonaudale Farms inc. (KNONAUDALE)
- Propriétaire : Kingsway Farms (KINGSWAY)
- Meilleure lactation : 8 ans (6e lactation) 17 236 kg, G 5,0 %, P 3,5 %
- À vie : 77 382 kg, G 4,5 %, P 3,5 %
- Reconnaissances : Certificat de longue production (60 000), Lactation supérieure (8 ans), Réserve All-Canadian Longue production 2017, All-Ontario Longue production 2017, MH All-Ontario Vache adulte 2015, Prix DHI Production élevée; Royale 2017

*Knonaudale Jasmine* est un excellent exemple de la réputation que s'est bâtie la génétique canadienne à l'échelle internationale. Cette fille de Goldwyn a fourni de la génétique partout dans le monde, notamment 120 embryons sexés, nombre très impressionnant, qui ont été vendus partout sur la planète, aux côtés de ses filles et petites-filles.

Jasmine représente la quatrième génération d'une lignée saluée par de nombreuses nominations All-Canadian et All-American. Elle fait également partie d'un troupeau d'éleveur de trois générations, lequel s'est récemment classé troisième à la Foire royale d'hiver de l'agriculture de 2017. La descendance de Jasmine montre déjà sa puissance dans l'industrie. En effet, des membres de sa famille directe ont obtenu des reconnaissances telles que MH Génisse junior à la World Dairy Expo de 2018, Réserve Génisse junior à la Royale de 2019 et Grande Championne de la TD Classic 2019.

Par ailleurs, les prouesses génétiques de Jasmine et ses succès dans l'arène se reflètent dans l'étable. Après six lactations, elle a une production à vie totale de 77 382 kg. Sa répartition est également source de fierté : elle présente un score de 97 pour le système mammaire, de 97 pour les pieds et membres, de 95 pour la puissance laitière et de 93 pour la croupe. Ses filles sont tout aussi impressionnantes. À ce jour, quatre d'entre elles sont des vaches EX, et trois ont amassé 94 points.

Cette beauté continue de montrer sa force au fil des générations. Ses contributions dans l'arène et, surtout, dans l'étable témoignent de la longévité et de la puissance qui caractérisent la race Holstein.

LOYALYN GOLDWYN  
**JUNE**  
EX-97-5E-CAN 1\* (0/8)



- Date de naissance : 16 juin 2019
- Classe : EX-97-5E-CAN 1\*(0/8)
- Propriétaire : Pierre Boulet (PIERSTEIN)
- Éleveurs : Rob et Alice Bumstead (LOYALYN)
- Meilleure lactation : 9 ans (6e lactation) 25 343 kg, G 4,5 %, P 3,7 %
- À vie : 7 lactations, 116 402 kg, G 4,4 %, P 3,5 %
- Reconnaissances : Certificat de longue production 80 000 kg (2017), 2 Lactations supérieures, MH à la Royale 2015, 1re place Certificat de longue production à la Royale (2016, 2014), All-Canadian Longue production 2016, Réserve Longue production canadienne 2018, Réserve All-Canadian Vache adulte 2014, Réserve All-American Vache adulte 2014

*Loyalyn Goldwyn June* est un exemple de la véritable puissance du modèle canadien. Elle fait partie des 12 animaux (huit Holstein, trois Jersey et une Suisse brune) à avoir reçu un score de classification de 97 points, soit le plus élevé jamais accordé.

June a remporté plusieurs titres lors d'expositions, entre autres celui de Championne suprême à l'Expo-Printemps au Québec (2018 et 2019) ainsi que celui de la Classe production à vie à trois reprises lors de la Royale. Ses sept lactations et sa production à vie de 116 402 kg prouvent qu'elle se démarque autant dans l'arène que dans l'étable. De plus, la longévité de June, sa classification et ses succès de production se reflètent chez ses filles et petites-filles. June a 13 filles, ayant toutes une classification de 85 ou plus (2 EX), et 28 petites-filles ayant toutes obtenu un score de 83 ou plus. Si elle a obtenu un score de classification de 97 points, c'est en raison de sa répartition : elle a un score de 97 pour le système mammaire, de 97 pour les pieds et membres, de 97 pour la puissance laitière et de 94 pour la croupe.

June présente une longévité remarquable et obtient depuis plus de 13 ans des résultats de production exceptionnels, en plus d'avoir remporté de nombreux prix. Elle sera sans doute reconnue comme étant la matriarche à l'origine d'une grande famille Holstein.

## QUI VA REMPORTE LE JACKPOT?

Voici vos quatre finalistes au concours Vache de l'année! Vous avez jusqu'au vendredi 6 mars 2020 pour voter. Faites vos paris, c'est très facile :

**1. COMPTE WEB**

**2. COURRIEL**

cowoftheyear@holstein.ca

**3. ENVOI POSTAL**

Bulletin détachable affranchi  
20 Corporate Place C.P.  
610 Brantford, ONT. N3T 5R4

**4. TÉLÉCOPIE**

519 756-5878

Chaque préfixe ou identifiant client a droit à un (1) vote. Le nom de la Vache de l'année 2019 sera annoncé à l'Assemblée générale annuelle des membres de Holstein Canada, le samedi 18 avril 2020 à Regina (Sask.).



## «le vrai beurre est toujours meilleur et le beurre canadien est le meilleur de tous»

Selon les résultats du premier trimestre du partenariat entre les Producteurs laitiers du Canada (PLC) et Cineplex, les Canadiens s'accordent à dire que le maïs soufflé est vraiment meilleur avec du vrai beurre.



Ce partenariat d'un an, qui a été lancé le 1er juillet, visait à promouvoir la garniture de maïs soufflé à base de véritable beurre à l'appui des produits laitiers 100 % canadiens.

Au cours du dernier mois, quatre Canadiens sur dix ont visité un Cineplex, ce qui a permis aux PLC de joindre un grand nombre de Canadiens dans un environnement populaire. Parmi les visiteurs de Cineplex, un sur trois a vu la campagne, et 64 % ont déclaré avoir ajouté du vrai beurre à leur maïs soufflé.

Les ventes de beurre ont également grimpé au cours des trois derniers mois par rapport à la même période l'an dernier, traduisant les efforts de partenariat en résultats concrets et offrant de nouveaux objectifs pour le prochain trimestre.

En plus des statistiques encourageantes sur les consommateurs, les témoignages des cinéphiles ont été des plus élogieux. Les consommateurs ont partagé leur compréhension de la campagne par le biais d'énoncés tels que «le beurre est fait de produits laitiers de haute qualité», «les producteurs laitiers du Canada vous fourniront du vrai beurre pour votre maïs soufflé» et, surtout, «le vrai beurre est toujours meilleur et le beurre canadien est le meilleur de tous».

Grâce à cette campagne, le logo de la vache bleue des PLC a été mis en évidence dans 60 grands cinémas Cineplex à travers le Canada par une gamme complète de véhicules publicitaires et d'image de marque, y compris un profil parmi les bandes-

annonces de Cineplex, des décalcomanies sur les lieux de vente, des affiches sur les distributeurs de beurre, des écrans numériques dans les entrées et des annonces pleine page dans Cineplex Magazine.

**Les recherches des PLC montrent que plus de 80 % des Canadiens reconnaissent maintenant le logo de la vache bleue et ce qu'il représente.**

Selon Pamela Nalewajek, vice-présidente du marketing de DFC, la combinaison du logo et du fameux maïs soufflé de Cineplex signifie que «les clients de Cineplex peuvent se faire plaisir en s'offrant du vrai beurre sur leur maïs soufflé, sachant qu'il est fait de lait 100 % canadien».

Le succès du partenariat jusqu'à présent suscite des attentes pour le reste de la campagne, qui se poursuivra jusqu'au 30 juin 2020. De nouvelles créations sont en cours d'élaboration pour s'assurer que la prochaine phase de la campagne reste fraîche et attrayante pour les cinéphiles qui reviennent au cinéma, ce qui stimulera encore plus les ventes.



# CODAGE DES DESCENDANTS NÉS DE

## *parents acères homozygotes*

L'un des plus grands avantages d'un livre généalogique, c'est la publication des caractères génétiques, de la couleur de la robe et des codes de transmission attribués au registre d'un animal. Or, pour pouvoir tirer le maximum de cette information et vous en servir dans vos décisions d'élevage, vous devez savoir comment nous recueillons et consignons ces codes. Dans cet article, nous discuterons du code de transmission acère.

Le terme acère (polled en anglais) désigne l'absence naturelle de cornes à la naissance. Pour beaucoup de gens dans l'industrie, il s'agit d'une caractéristique physique désirable pour des raisons économiques, de sécurité et de santé animale. Et pour prendre des décisions d'élevage prenant en considération le gène acère, il est important de se souvenir que l'animal hérite de ce caractère sous la forme d'un gène dominant.

Si vous déclarez qu'un animal est acère lors de son enregistrement, Holstein Canada vérifiera la source du gène acère chez une mère ou un père acère, ou chez les deux, dans le cadre du processus de vérification. Sur la base de ces validations, Holstein Canada appliquera le code du gène acère approprié tel qu'indiqué dans les descriptions ci-dessous :

### *Description des codes du gène acère :*

**POS = acère vrai (homozygote PP)**

**POC = porteur du gène acère (hétérozygote Pp)**

**POF = exempt du gène acère**

**POR = animal sans corne (déclaré né acère – non testé)**

Holstein Canada consigne également les codes de transmission sur la base de résultats de tests effectués par des laboratoires approuvés.

### *Quoi de neuf?*

Puisqu'il s'agit d'un gène dominant, Holstein Canada appliquera automatiquement le code lors de l'enregistrement du veau sur la base des codes des parents acères.

En novembre 2019, Holstein Canada a commencé à appliquer un nouveau processus de codage automatisé du gène acère associé à un test de validation aléatoire. Si le code des deux parents est POS, le code POS sera attribué au veau. Si l'un ou l'autre des parents a le code POS, le code POC sera attribué au veau. Les mises à jour des codes du gène acère sont appliquées pendant un processus qui se déroule la nuit. Par conséquent, le code automatiquement attribué à certains animaux pourrait ne pas être affiché dans l'outil Web Recherche sur un animal avant la journée suivant l'enregistrement.

Nous procéderons de plus à une mise à jour rétroactive de la population d'animaux enregistrés au cours des 18 derniers mois. Si vous avez des animaux dont la mise à jour n'a pas été faite ou si vous avez des questions, n'hésitez pas à communiquer avec le Service à la clientèle au 1-855-756-8300 ou par courriel à [customerservice@holstein.ca](mailto:customerservice@holstein.ca). 🇨🇦



## Chère équipe du Service à la clientèle



Cette semaine, la préposée bilingue au service à la clientèle **Debbie Laberge** nous parle des gestations anormales. Debbie travaille chez Holstein Canada depuis 11 ans. Elle aime échanger avec nos clients au quotidien et déploie tous les efforts pour aider les producteurs laitiers avec leurs questions.

## Pourquoi certains enregistrements sont-ils mis en suspens dans l'attente de vérifications additionnelles?

Pendant quelques numéros d'*InfoHolstein*, nous vous expliquerons certaines raisons pour lesquelles des enregistrements sont parfois mis en suspens dans l'attente de vérifications additionnelles. Dans le présent article, nous examinerons la raison la plus commune : une gestation anormale. Selon la définition du livre généalogique, il y a gestation anormale lorsque le nombre de jours écoulés entre la date d'insémination et la date de naissance ne correspond pas à la valeur moyenne d'environ 283 jours de gestation.

Lorsque la durée de gestation calculée se trouve à l'extérieur de la plage normale, toutes les dates d'insémination doivent être obtenues et nous devons valider la date de naissance. Pour les producteurs qui utilisent des services d'IA et de contrôle laitier, Holstein Canada utilisera des données consignées par l'industrie et des partenaires pour vérifier la date soumise. Dans le cas des producteurs qui n'utilisent pas ces services, un appel téléphonique sera requis pour discuter des causes communes de la confusion quant à la durée de la gestation.

Si vous remarquez que l'enregistrement d'un animal n'est pas disponible dans l'outil Recherche sur un animal dans notre site Web ou dans votre inventaire du troupeau dans votre compte en ligne, appelez-nous. Nous pourrions rapidement régler la situation avec quelques questions.

### Les causes les plus courantes d'une gestation anormale sont les suivantes :

- Plus de renseignements sont nécessaires sur les services de reproduction
- Il y a une coquille ou une erreur de saisie dans les champs Date de naissance ou Date d'insémination
- Le veau est réellement né très prématurément ou tardivement
- Nous sommes en attente d'un échantillon de poils pour la vérification de la parenté

### Que pouvez-vous faire pour accélérer les choses?

Lorsque vous soumettez la demande, indiquez dans le champ des commentaires si le veau est né prématurément ou tardivement et s'il était petit ou gros. Ces indicateurs nous aident à personnaliser nos vérifications et accélèrent le temps de traitement de vos enregistrements.

Si vous avez des questions, vous pouvez communiquer avec le Service à la clientèle au 1-855-756-8300 ou par courriel à [customerservice@holstein.ca](mailto:customerservice@holstein.ca). De plus, vous pourrez profiter de ces appels pour mettre votre compte à jour et régler des demandes en suspens! 🇨🇦



## Mesures disciplinaires

À LA SUITE D'UNE ENQUÊTE, Holstein Canada a suspendu les privilèges d'un membre de l'association pour une période de deux ans et a imposé des amendes et des sanctions conformément aux statuts de l'Association pour avoir fourni de faux renseignements pour le livre généalogique et pour des infractions

aux règles de conduite aux expositions. Conformément aux politiques de l'Association, les noms et les détails sont confidentiels et ne sont pas divulgués publiquement. Le membre suspendu fera l'objet d'une surveillance et d'un contrôle étroits et continus pendant trois ans. 🇨🇦

## MEILLEURS TAUREAUX SELON LE SCORE MOYEN FINAL DES FILLES EN 1<sup>RE</sup> LACTATION

Basé sur classifications en 1<sup>re</sup> lactation septembre/octobre 2019

10 meilleurs taureaux avec 100 + filles classifiées dans période de deux mois

10 meilleurs taureaux avec 30-100 filles classifiées dans période de deux mois

| Père          | Filles classifiées | Score moy. filles | Score moy. mère | Père            | Filles classifiées | Score moy. filles | Score moy. mère |
|---------------|--------------------|-------------------|-----------------|-----------------|--------------------|-------------------|-----------------|
| SOLOMON       | 242                | 82,45             | 82,94           | G W ATWOOD      | 50                 | 83,10             | 83,38           |
| JACOBY        | 129                | 82,36             | 82,49           | AMMO-P*RC       | 32                 | 81,84             | 81,13           |
| APPLICABLE    | 182                | 81,80             | 81,85           | AFTERSHOCK      | 49                 | 81,80             | 82,18           |
| CLASSIC       | 121                | 81,66             | 81,94           | COATICOOK       | 30                 | 81,77             | 81,47           |
| LIGHT MY FIRE | 221                | 81,57             | 81,67           | ALLIGATOR       | 47                 | 81,72             | 80,51           |
| CONTROL       | 788                | 81,30             | 81,59           | BRADNICK        | 56                 | 81,63             | 81,14           |
| CINDERDOOR    | 183                | 81,22             | 81,92           | ERIC            | 46                 | 81,46             | 81,04           |
| HIGH OCTANE   | 134                | 81,20             | 81,49           | BOMBERO         | 33                 | 81,45             | 80,33           |
| CARMELLO      | 178                | 81,03             | 81,20           | INCREDIBULL-RED | 52                 | 81,38             | 80,90           |
| WICKHAM       | 129                | 81,01             | 80,78           | ADAGIO-P        | 98                 | 81,34             | 80,81           |

**REMARQUE :** Les filles sont incluses dans les statistiques seulement si à la fois la fille et sa mère ont vêlé pour la première fois avant l'âge de 30 mois et si elles ont toutes les deux été classifiées dans leurs six premiers mois de lactation. Les taureaux listés doivent avoir >=50 % de filles ayant obtenu un meilleur score que leur mère.

# CALENDRIER DE CLASSIFICATION

MI-RONDE **MR**

## JANVIER

Ont. Wellington  
 Ont. **MR** Oxford  
 Qc. **MR** Rivière-du-Loup, Témiscouata, Rimouski, Matane, Matapédia, Bonaventure, Arthabaska, Mégantic, Lotbinière, Nicolet, Yamaska  
 C.-B. **MR**

DÉBUT

Ont. **MR** Perth  
 Qc. **MR** Wolfe

MI-

Ont. Nipissing, Algoma, Timiskaming, Cochrane, Thunder Bay  
 Qc. Frontenac, Beauce  
 Qc. **MR** Drummond

FIN

Alb.  
 Man.

## FÉVRIER

Alb.  
 Man.  
 Ont. Dundas, Prescott  
 Ont. **MR** Oxford  
 Qc. **MR** Richelieu, Verchères, Rouville  
 Qc. Dorchester, Québec et Montmorency

DÉBUT

Ont. **MR** Perth  
 Ont. Stormont, Glengarry, Russell, Carleton, Niagara, Wentworth, Brant  
 Qc. **MR** Bagot, St-Hyacinthe Lévis, Labelle, Papineau, Gatineau, Argenteuil, Deux-Montagnes, Terrebonne  
 Qc. Levis, Bellechasse, Montmagny

MI-

Qc. **MR** Abitibi, Témiscamingue

FIN

Pour connaître l'horaire au complet, rendez-vous à l'onglet Services / Services à la ferme de notre site Web, [www.holstein.ca](http://www.holstein.ca)

**Vous souhaitez faire venir  
une intervenante dans votre  
groupe ou votre classe?**

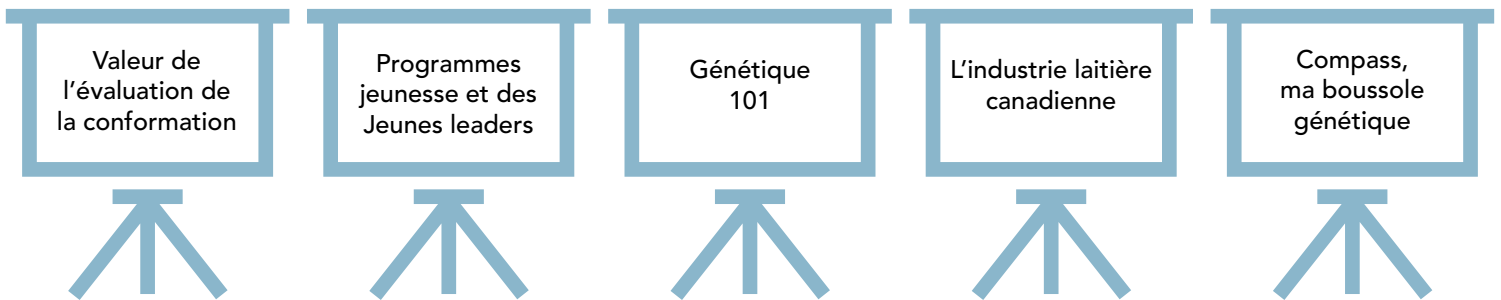


CHEZ HOLSTEIN CANADA, NOUS AVONS UNE

**Spécialiste Vulgarisation  
et transfert des  
connaissances**

La Spécialiste Vulgarisation et transfert des connaissances de Holstein Canada possède de grandes connaissances et est bien équipée pour parler à votre groupe de l'industrie laitière et des services de Holstein Canada

**CHOISISSEZ PARMIS L'UNE DE NOS NOMBREUSES PRÉSENTATIONS :**



Vous voulez en savoir plus ou bien organiser une présentation? Contactez-nous dès aujourd'hui!

✉ [educationext@holstein.ca](mailto:educationext@holstein.ca) ☎ 1 855 756-8300, poste 266 (français) ou poste 256 (anglais)

**info Holstein** 

Les opinions personnelles émises par les collaborateurs sont les bienvenues, mais ne reflètent pas nécessairement celles de l'Association. La reproduction et l'utilisation du contenu sont encouragées à des fins personnelles, de recherche et de formation, ou pour toute autre utilisation non commerciale, en autant que l'auteur et la source soient clairement mentionnés.

Retourner toute correspondance ne pouvant être livrée au Canada à :

**HOLSTEIN CANADA  
C. P. 610, BRANTFORD (ONT.) N3T 5R4**

Tél. : 519 756-8300 Téléc. : 519 756-3502

Sans frais : 1 855 756-8300

[www.holstein.ca](http://www.holstein.ca)

Rédacteur : Steven Spriensma  
[sspriensma@holstein.ca](mailto:sspriensma@holstein.ca)

Publié six fois par année  
Abonnement : Étranger 18 \$

Convention de la  
poste-publications  
n° 40008691