



AU CŒUR DE L'EXPOSITION

Guide sur le jugement



Holstein Canada continue d'apporter son soutien aux expositions et au jugement du Canada. Notre objectif est de former des juges qui deviendront des ambassadeurs et seront des références dans l'arène d'exposition, quelle que soit l'exposition, la race ou la classe de présentation qu'ils jugent. Nous avons le plaisir de publier ce manuel de référence basé sur le programme national de jugement Holstein afin de vous aider à perfectionner vos compétences en jugement.

Table des matières

1^{RE} PARTIE : *Vous en êtes le juge*

2	ANATOMIE DE LA VACHE LAITIÈRE
3	EMPHASE SUR LES PARTIES DE LA VACHE
4	COMPARAISON DES PARTIES INDIVIDUELLES D'UNE VACHE
8	DESCRIPTION DES PARTIES DE LA GÉNISSE ET EMPHASE
10	PROCÉDURES À PRIVILÉGIER DANS L'ARÈNE
11	CONSEILS POUR VOTRE TRAVAIL DE JUGE
12	DONNER DE BONNES RAISONS
14	JUGE ASSOCIÉ : LE PARTENAIRE SILENCIEUX
15	RENDRE VISITE AUX EXPOSANTS À L'ÉTABLE
15	MÉDIAS SOCIAUX : L'ÉTIQUETTE POUR LES JUGES
16	LA VALEUR DU JUGEMENT AU-DELÀ DE L'ARÈNE
17	LE PROGRAMME NATIONAL DE JUGEMENT HOLSTEIN

2^E PARTIE : *Le metteur en scène de l'arène*

20	TÂCHES ET RESPONSABILITÉS
21	CODE VESTIMENTAIRE
21	PROCÉDURES DANS L'ARÈNE
24	L'ART DE LA PRÉSENTATION POUR LES JEUNES
25	CLASSES DE CONFORMATION POUR LES JEUNES
25	RAPPELS PERTINENTS
25	CATALOGUES
25	À NE PAS OUBLIER
26	EN RÉSUMÉ



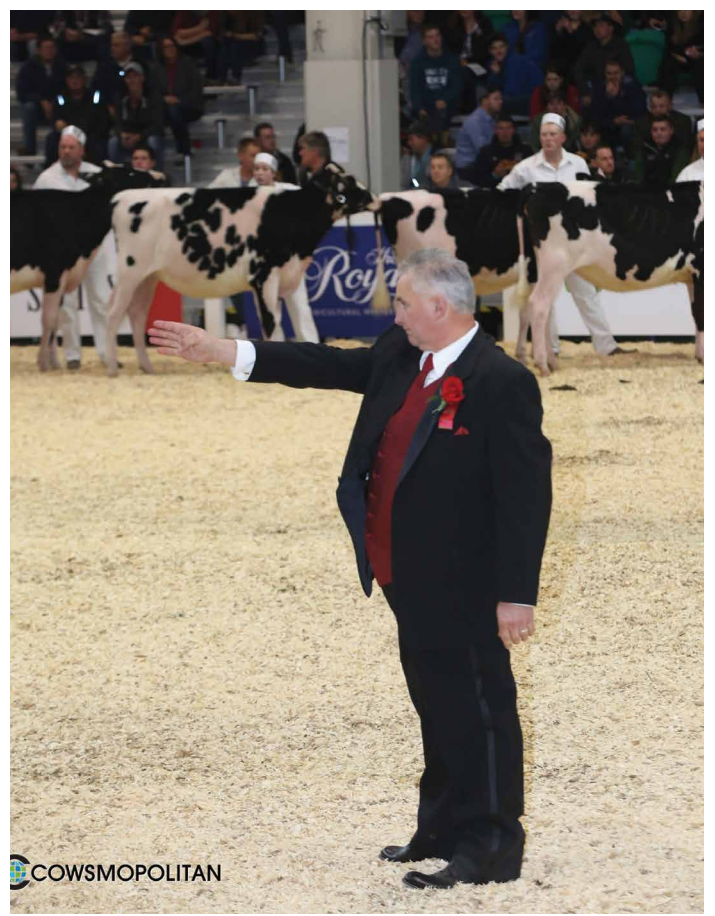
CHAPITRE UN

Vous en êtes le juge

2	ANATOMIE DE LA VACHE LAITIÈRE
3	EMPHASE SUR LES PARTIES DE LA VACHE
4	COMPARAISON DES PARTIES INDIVIDUELLES D'UNE VACHE
8	DESCRIPTION DES PARTIES DE LA GÉNISSE ET EMPHASE
10	PROCÉDURES À PRIVILÉGIER DANS L'ARÈNE
11	CONSEILS POUR VOTRE TRAVAIL DE JUGE
12	DONNER DE BONNES RAISONS
14	JUGE ASSOCIÉ : LE PARTENAIRE SILENCIEUX
15	RENDRE VISITE AUX EXPOSANTS À L'ÉTABLE
15	MÉDIAS SOCIAUX : L'ÉTIQUETTE POUR LES JUGES
16	LA VALEUR DU JUGEMENT AU-DELÀ DE L'ARÈNE
17	LE PROGRAMME NATIONAL DE JUGEMENT HOLSTEIN

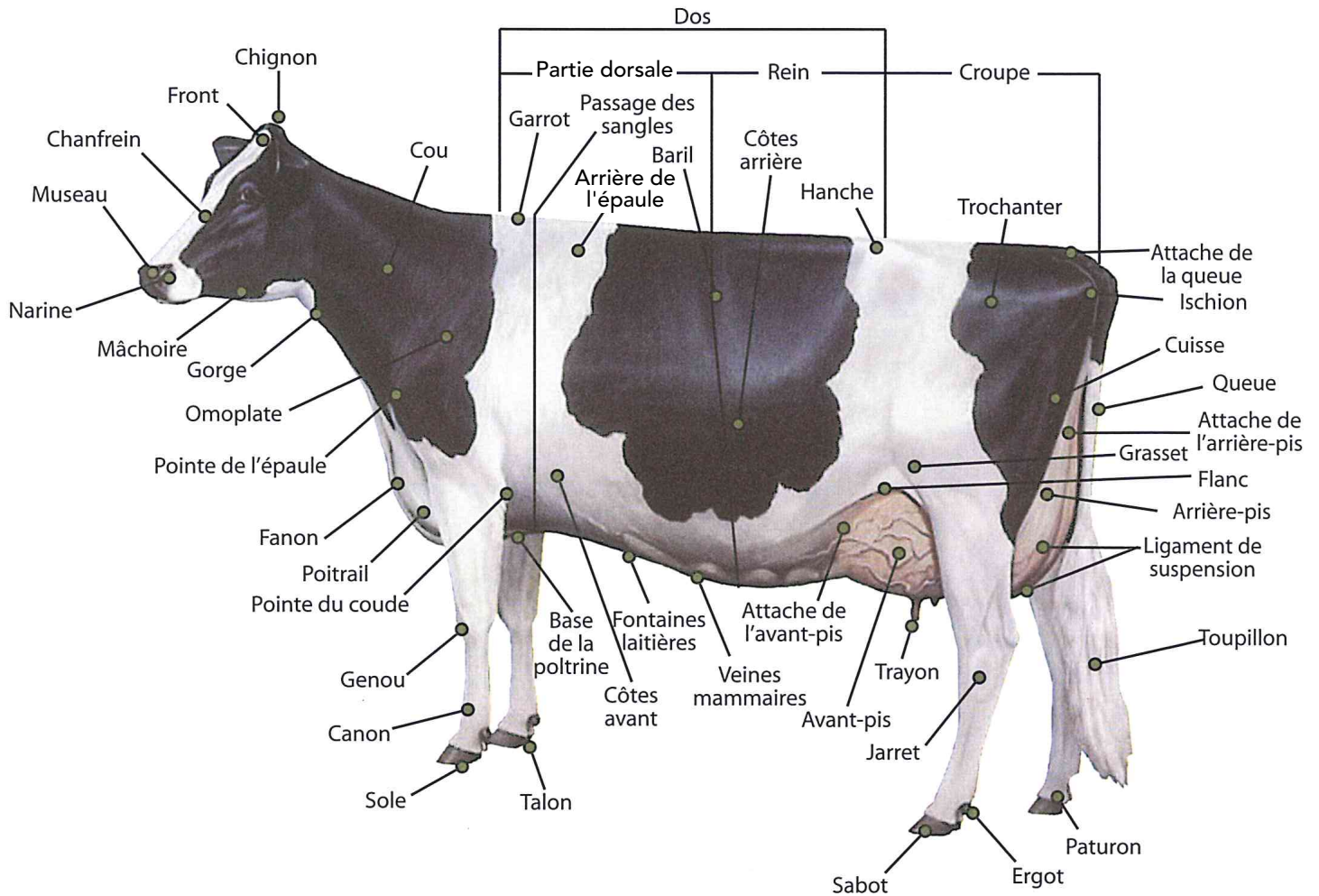
Que vous soyez un membre des jeunes ruraux (4-H), un producteur laitier progressiste ou un juge officiel, il vous arrivera à un moment donné d'évaluer et de comparer un animal à un autre, que ce soit dans votre étable ou à une exposition. Et peu importe le nombre d'animaux concernés – 4, 10 ou 20 – vous devrez pouvoir distinguer les animaux désirables des animaux moins désirables.

À ce moment-là... ce sera vous le juge!



>> Anatomie de la vache laitière modèle type idéal

Avant de commencer à évaluer et à comparer les animaux, vous devrez connaître l'anatomie de la vache modèle type idéal.



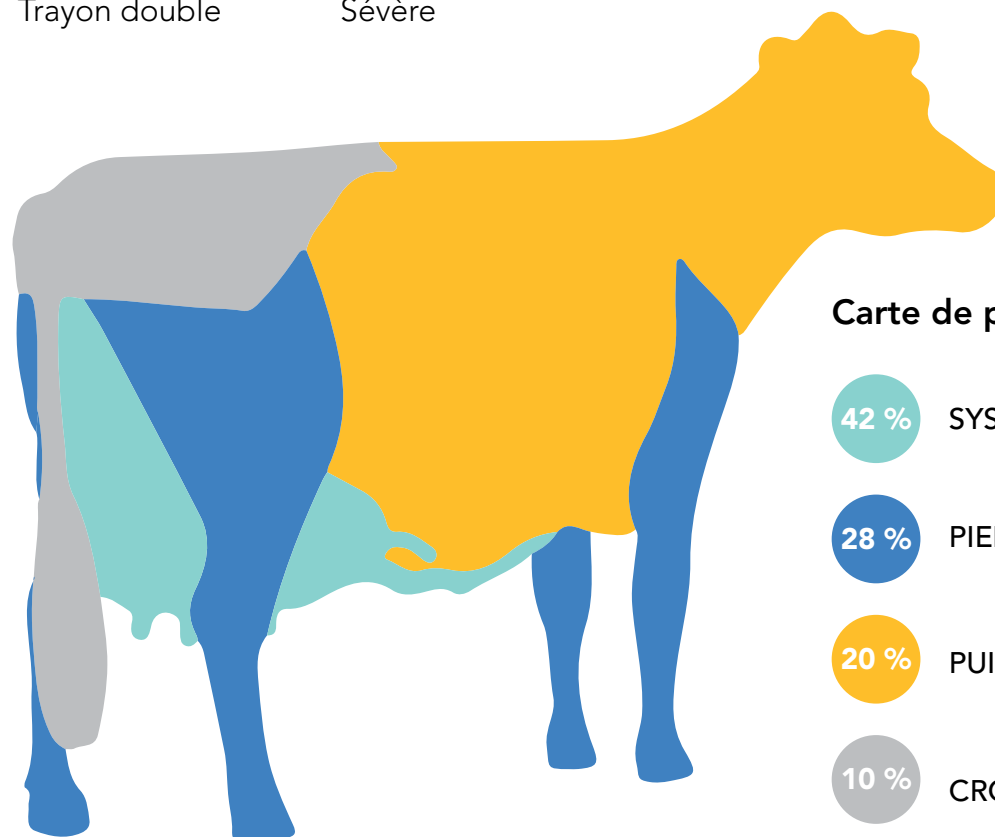
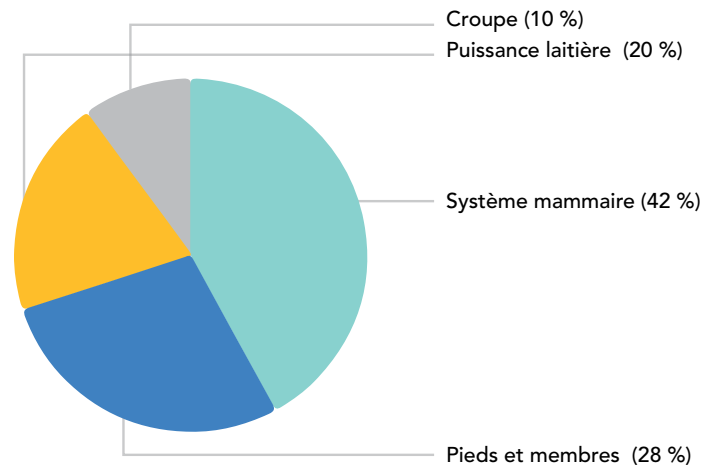
>> Emphase sur les parties de la vache

Au Canada, les programmes de jugement et de classification utilisent tous deux comme guide la carte de pointage de la vache Holstein. La classification est l'évaluation de chaque animal sur une base individuelle par rapport au modèle type idéal, alors que le jugement est la comparaison des animaux entre eux.

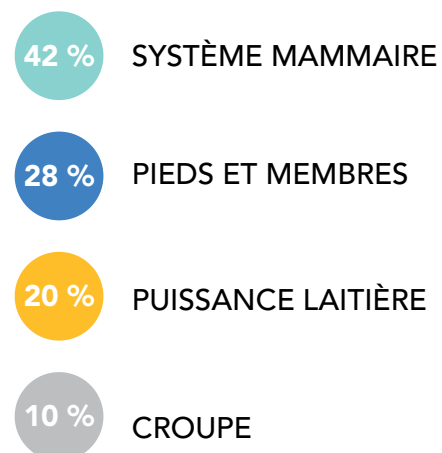
Comme on peut le voir sur ce graphique, une emphase plus ou moins importante est placée sur certaines parties de la vache. En jugeant, vous les utiliserez comme guide sans toutefois y assigner de points.

Défauts structurels et discrimination

Défaut structurel	Discrimination dans l'arène
Pince anormale	Sévère
Anus avancé	Sévère
Raideur	Sévère
Attache de queue haute	Légère
Attache de queue reculée ou avancée	Légère
Tête non désirable	Modérée
Trayon double	Sévère



Carte de pointage



>> Comparaison des parties individuelles d'une vache

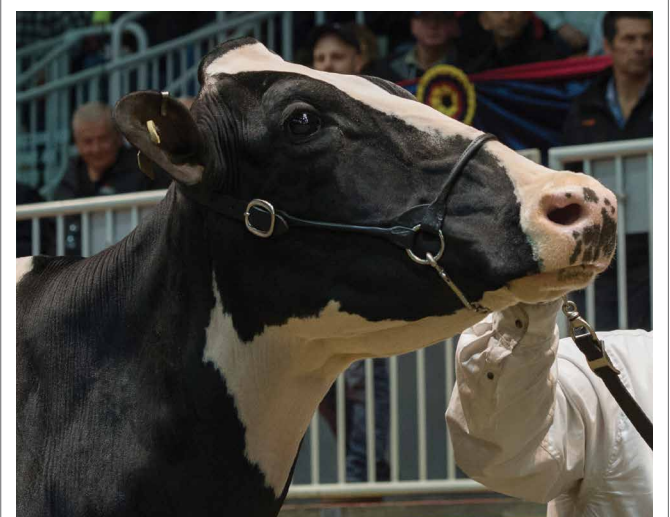
Les parties individuelles de différentes vaches sont présentées dans les quatre pages qui suivent. On y fera également la comparaison des caractéristiques recherchées et indésirables pour d'autres sujets.

La vache A possède un museau large, une largeur de poitrail idéale et une structure correcte des membres avant qui laisse présager une excellente démarche. Elle présente aussi un généreux caractère laitier à l'avant-train et une ouverture des côtes exceptionnelle.

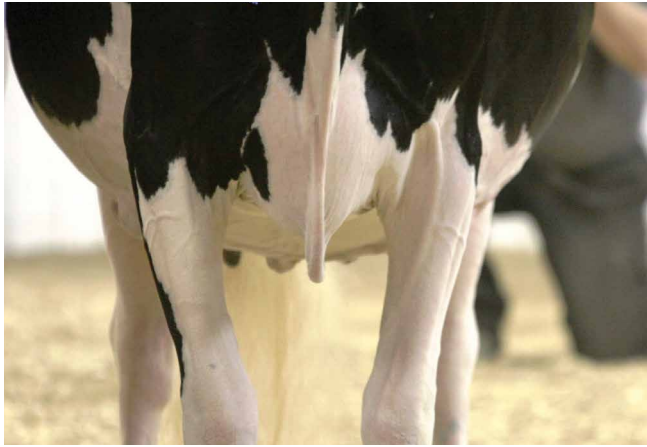
La vache B présente une profondeur et une ouverture idéales des côtes avant et arrière. La tête et le cou démontrent du caractère laitier et elle possède aussi un long corps. Observez la longueur et l'équilibre d'ensemble de cette vache qu'elle combine avec un système mammaire proche de la perfection et des pieds et membres fonctionnels. Elle pourrait survivre dans n'importe quel type de système de stabulation dans le monde.



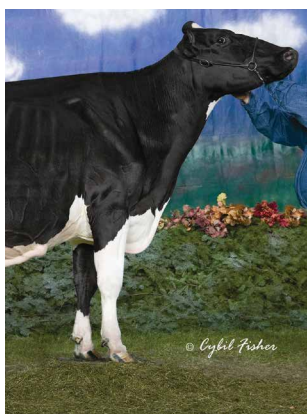
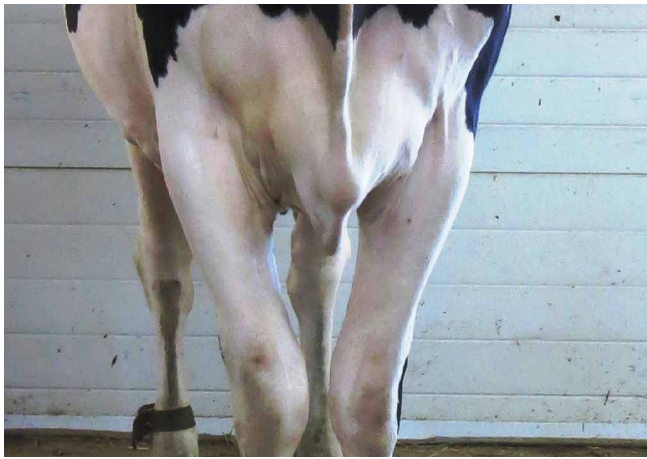
Cette vache est proche de la vache Holstein type idéal



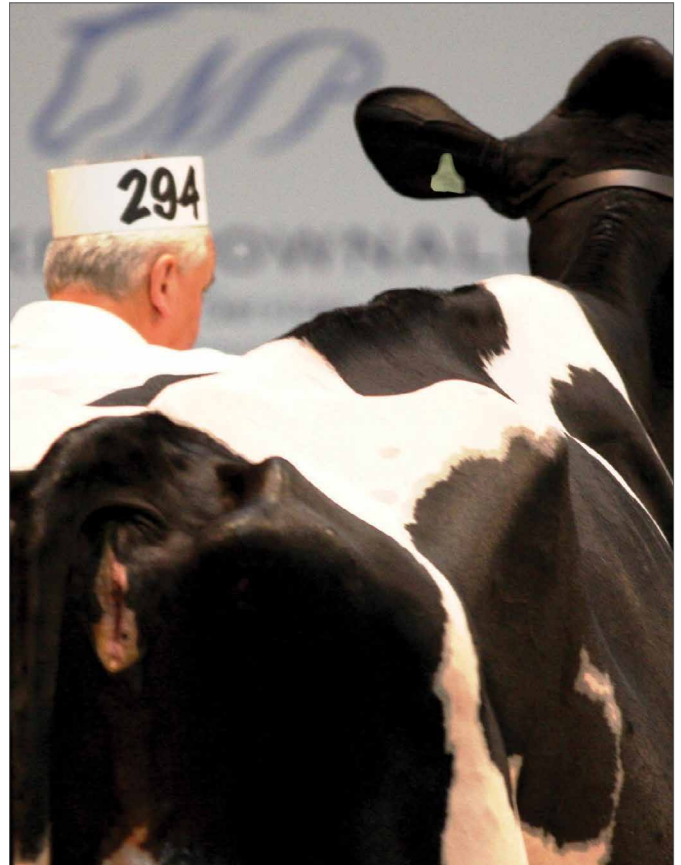
Notez la tête remarquable de cette vache avec du style. Elle a une solide mâchoire et un large museau qui présentent le caractère de la race recherché combinés à un long cou mince et des joues et une gorge laitières.



La vache ci-dessus présente une plus grande largeur du poitrail que la vache ci-dessous.



La vache à gauche présente plus de force dans la région du cœur que la vache de droite. Remarquez l'harmonie de l'union du cou à l'épaule et de l'épaule vers le corps chez la vache de gauche. Elle est aussi mieux remplie à l'arrière de l'épaule. Elle présente un caractère laitier plus important à l'avant-train avec une tête et un cou plus longs et minces, et une plus grande profondeur des côtes avant.



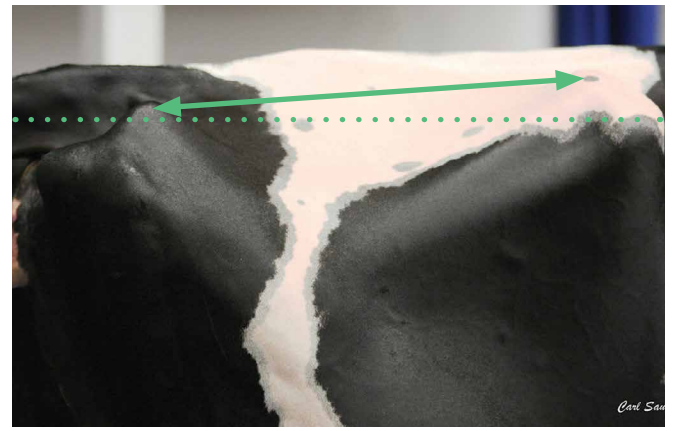
Notez la solide ligne de dos chez la vache ci-dessus, en particulier la force du rein attaché tout en largeur sur les hanches. Remarquez également la longueur globale de la croupe et la position correcte des trochanters.



Cette vache présente l'angularité désirée. Elle possède une ossature nette, des cuisses minces, des lignes bien définies au garrot, de la profondeur et de l'ouverture dans sa charpente et une combinaison équilibrée d'aptitude laitière et de puissance.



L'angle de la croupe de cette vache montre clairement que ses ischions sont à un niveau trop élevé. Son attache de queue est également avancée.



Cette vache présente une croupe désirable. La pente des os de la hanche aux ischions est idéale et elle a une attache de queue bien définie. Notez que son attache de queue est plus raffinée et que l'angle de sa croupe est meilleur que celui de la vache de gauche.



Remarquez la position idéale des membres chez la vache du milieu (B). Elle présente un os plat et net au jarret, une position ou courbure désirable des membres, des paturons solides et un talon profond. Les membres de la vache de gauche (A) sont trop droits; la vache de droite (C) a des jarrets plus grossiers, trop de courbure dans ses membres arrière et des paturons plus faibles.



La vue arrière des membres arrière de cette vache est idéale et sa locomotion est presque idéale.

Son système mammaire démontre une bonne longueur, largeur et capacité et les trayons sont bien positionnés. De plus, le plancher du pis est bien au-dessus des jarrets, ce qui suggère une meilleure longévité.



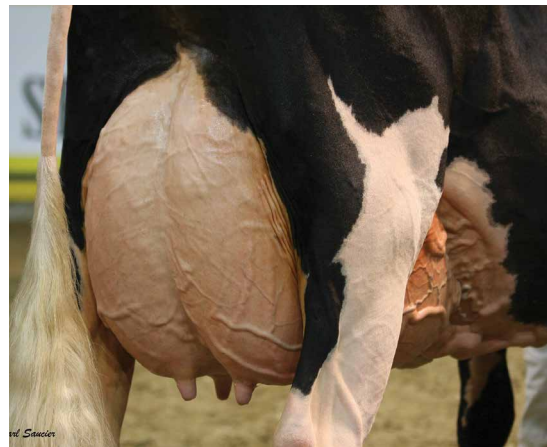
L'attache de l'avant-pis est attachée de manière plus harmonieuse et plus ferme à la paroi du corps que l'avant-pis de la vache de droite.



Mauvaise attache de l'avant-pis.

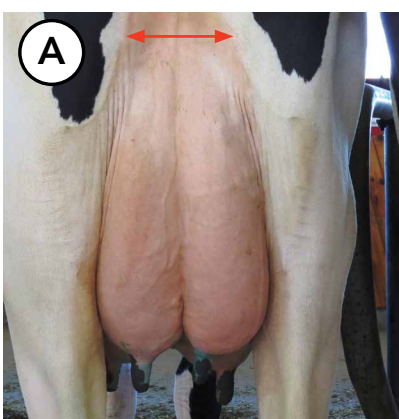


Notez la hauteur et la largeur de l'attache arrière sur cette photo. Observez la force et la définition du ligament suspenseur médian avec des quartiers clairement définis et symétriques.

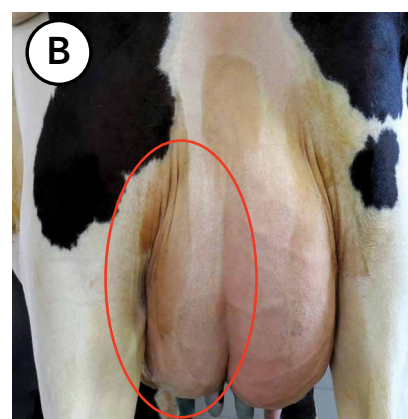


Arrière-pis idéal. Notez la taille et la forme désirables des trayons positionnés sous les quartiers.

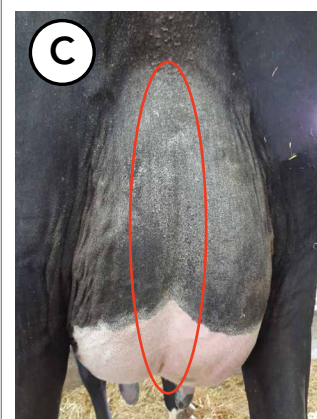
Ces photos présentent certains caractères indésirables de l'arrière-pis. La vache A présente une attache basse et étroite de l'arrière-pis. La vache B présente un arrière-pis débalancé. Le ligament suspenseur médian de la vache C manque de définition.



Arrière-pis étroit.



Arrière-pis débalancé.

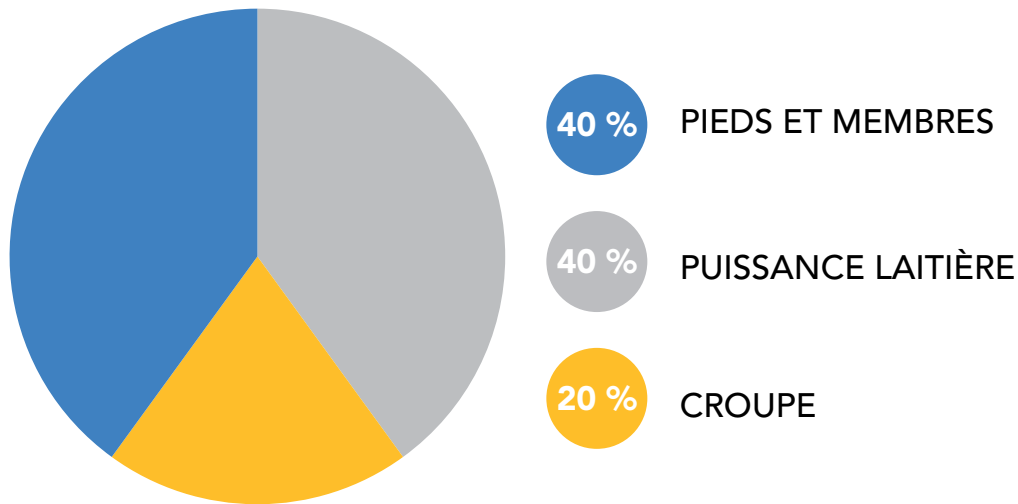


Faiblesse au niveau du ligament suspenseur médian.

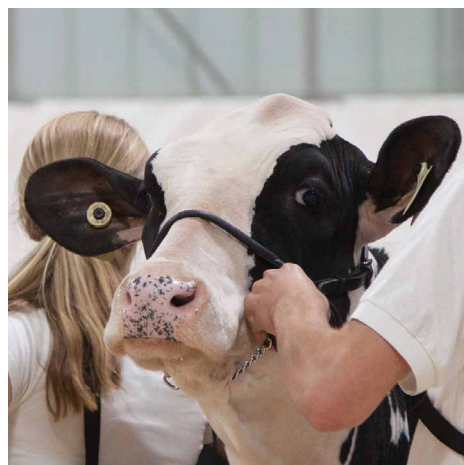
>> Description des parties de la génisse et emphase

L'emphase des parties des génisses diffère de celle des vaches. L'emphase principale est placée sur les pieds et membres et sur la puissance laitière.

Emphase relative pour les génisses et taures :



Du devant, notez la largeur du museau de cette génisse, la largeur de son poitrail et la droiture de ses membres avant.



En observant la tête, on voit le caractère de la race, la force de la mâchoire et l'aptitude laitière pour la région de la tête et de la gorge.

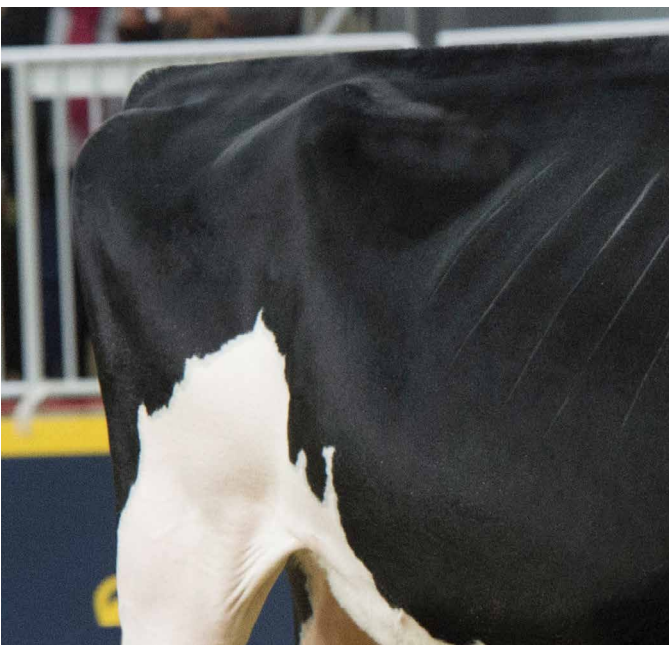


Du côté, on analysera la longueur d'ensemble, la force de la ligne de dos, la profondeur des côtes avant et arrière ainsi que l'ouverture et l'aptitude laitière de la charpente.

Même si les juges s'attendent à ce que les femelles d'un (1) an soient laitières, angulaires et puissantes, il faut qu'une certaine condition de chair en préparation du vêlage soit tolérée.



De l'arrière, notez les cuisses plates et nettes de cet animal qui laisseront de la place au futur développement du pis. Notez la qualité de l'ossature à la fois pour les membres avant et arrière, les jarrets plats et nets, la bonne largeur entre les jarrets, les paturons robustes et la bonne profondeur du talon. Notez aussi la largeur des hanches, la largeur et la position des trochanters, la définition au garrot et l'agencement équilibré de toutes les parties.



De cet angle de la croupe, remarquez la pente désirable des hanches aux ischions.



De cette vue latérale, observez le caractère de la race de la tête et du cou; un cou long et mince, le dégagement de la gorge et du poitrail, l'ossature plate et nette des membres et la longueur et l'angularité d'ensemble.

>> Procédures à privilégier dans l'arène



Un jugement de vaches ressemble un peu à une chorégraphie complexe! Le jugement suit un système établi; voici les procédures recommandées dans l'arène.

Regardez les bêtes à partir du centre de l'arène au fur et à mesure qu'elles entrent – idéalement d'une distance de cinq (5) à six (6) mètres. Il est important de voir les animaux de côté. Vous pouvez aussi comparer trois ou quatre bêtes quand elles déambulent autour de l'arène; vous pourrez ainsi analyser la démarche, la force des paturons, l'équilibre des parties, la force du rein, la profondeur des côtes, la forme et la profondeur du pis ainsi que l'apparence générale des bêtes.

Quand vous regardez les animaux de près, commencez devant la vache et déplacez-vous autour d'elle en évaluant les traits suivants : caractère de la tête par rapport à la race, largeur du poitrail, longueur du cou, dégagement de l'avant-train, profondeur du corps (côtes avant et arrière), force de la ligne de dos et force du rein. Quand vous serez à l'arrière de l'animal, vous pourrez commencer à analyser la

courbure des membres, la force des paturons, la qualité de l'ossature, l'équilibre du pis, la force de l'attache-avant, la longueur et la largeur de la croupe ainsi que la hauteur et la largeur de l'attache-arrière.

Déplacez-vous ensuite du côté gauche de l'animal et observez l'avant-pis, l'équilibre du pis et la longueur d'ensemble de la bête.

En regardant à partir du haut, vérifiez la définition du garrot, l'ouverture des côtes et l'agencement général de toutes les parties. Les vaches en fin de lactation et avec une condition de chair plus importante ne doivent pas être désavantagées.

En inspectant attentivement l'arrière-pis, vous pourrez examiner la force des ligaments suspenseurs médian et latéraux. Prêtez également attention à la forme, la taille, la longueur et la position des trayons.

Une fois que vous aurez suivi cette procédure avec tous les animaux de la classe, retournez au centre de l'arène et regardez à nouveau les bêtes en mouvement. Faites

Les animaux doivent bien s'intégrer à la classe dans laquelle ils sont présentés. Une vache peut être un très bon sujet, mais une deux ans ne devrait pas ressembler à une vache plus âgée.

sortir de la file les bêtes que vous voulez examiner de plus près et placez-les en ligne, en commençant par les meilleures.

Quand les vaches sont en ligne, observez le groupe au complet depuis l'arrière, de près et de loin.

Ensuite, déplacez-vous vers l'avant des animaux pour observer leurs avant-trains.

Lorsque vous êtes satisfait de votre première rangée, vous pouvez en faire une deuxième ou bien vous

pouvez renvoyer le premier groupe défilé autour de l'arène pour pouvoir les analyser de la tête à la queue avant de placer l'alignement final.

Quand toutes les vaches sont placées pour l'alignement final, marchez à l'arrière des rangs pour une dernière inspection; commencez à organiser mentalement vos raisons.

C'est aussi le moment de choisir le meilleur pis de la classe; d'un mouvement du bras, signalez la fin de la compétition pour cette classe.



Si vous pensez avoir manqué une bonne vache lors de l'alignement final, n'hésitez pas à la déplacer pendant la classe. On vous respectera pour avoir correctement placé la classe, même si vous avez manqué une bête en particulier au début.

>> Conseils pour votre travail de juge



- Habillez-vous de manière professionnelle; montrez l'exemple en tant que juge canadien. Les hommes doivent porter un costume (ou un veston sport / pantalon habillé) et une cravate. Les femmes doivent porter un tailleur pantalon ou un pantalon habillé et une veste / un veston
- Soyez bien reposé
- Demandez le numéro de cellulaire d'une personne-ressource de l'exposition au cas où vous auriez des problèmes de déplacement ou autre
- Arrivez à l'exposition au moins 30 minutes avant l'heure de début
- Discutez avec votre maître de piste de l'endroit où seront alignés les animaux, en gardant à l'esprit que l'alignement final devra pouvoir être vu de l'arrière par le plus grand nombre de spectateurs, tout en respectant les traditions de l'exposition
- Sachez où se trouvent les toilettes les plus proches
- Comportez-vous avec calme et présence, sans arrogance
- Affichez de la confiance
- N'oubliez pas que les vaches sont le point de mire; ne leur volez pas la vedette
- Inspectez tous les animaux attentivement dans chaque classe
- Essayez d'être constant; les meilleurs animaux de chaque classe doivent se ressembler dans leurs qualités
- Après votre première ronde de raisons, demandez l'avis de quelqu'un sur le son

>> Donner de bonnes raisons : Dites-leur pourquoi

Des raisons efficaces décrivent vos placements avec précision et comparent les animaux de la classe.

Votre rôle est d'analyser tous les animaux, de les placer au sein de la classe et de décrire aux exposants et aux spectateurs pourquoi vous avez placé les animaux de cette façon.

Vous n'avez pas besoin d'attendre l'école des juges pour vous entraîner à donner de bonnes raisons.

Tout en évitant de donner des raisons toutes faites, pratiquez lentement les mots que vous seriez susceptible d'utiliser pour le placement d'une classe. Entraînez-vous devant famille et amis et faites-le souvent. On vous conseille également de regarder une vidéo de vous-même en train de donner les raisons pour pouvoir identifier les points à améliorer.

Ajoutez de nouvelles phrases à mesure que vous gagnez en confiance et en réussite, tout en gardant en tête que les raisons doivent toujours refléter la classe qui est jugée. Ne donnez jamais de raison inexacte ou qui ne décrit pas la classe jugée.

Guide étape par étape

1. Quand vous avez terminé une classe, tenez-vous à l'arrière des quatre (4) à six (6) meilleurs animaux et organisez vos pensées. Il n'est pas nécessaire d'expliquer vos placements au groupe des meilleures vaches en privé – vous le ferez au micro.
2. Avant de donner vos premières raisons de la journée, commencez par un mot cordial pour dire que vous êtes ravi(e) / honoré(e) d'avoir été invité à titre de juge.
3. Parlez lentement, de manière structurée et avec assurance dans le micro pendant que les animaux paradent. Tenez-vous droit(e), mais détendu(e).
4. Commencez chaque série de raisons par quelques mots d'ouverture. Utilisez la terminologie descriptive seulement au début ou à la fin d'une série de raisons pour décrire la classe ou l'animal le mieux placé de manière générale. Par exemple : « Nous avons ici un groupe supérieur de vaches adultes » « Dans cette classe, nous avons une gagnante qui se démarque du lot » « Les trois premières vaches ont attiré mon attention dès qu'elles sont entrées dans l'arène. »
5. Utilisez des mots simples et n'utilisez pas de langage familier ou de mots à la mode que les spectateurs ne comprendraient pas (par ex. du chrome sur le pis).
6. Utilisez la terminologie comparative pour comparer un animal à un autre de la position suivante; évitez de décrire l'animal. Utilisez les tournures « plus ... que »; par exemple plus long que, plus large que, plus grand que, plus profond que, etc.
7. Vous devez en priorité vous préoccuper des points évidents de différences. Utilisez un très bon point de différence, et deux autres pour chaque paire d'animaux.
8. Commencez toujours par les raisons les plus importantes qui viennent justifier le placement d'un animal avant un autre. Ne mentionnez que les principaux points de supériorité. N'hésitez pas à indiquer la présence d'un avantage évident d'un animal de placement inférieur, en particulier si les placements sont serrés.

9. Pour les classes qui n'ont pas d'animaux de qualité, gardez vos raisons au plus court. N'essayez pas de construire quelque chose qui n'existe pas.
10. Essayez de ne pas être trop exubérant(e) dans vos raisons pour une classe en particulier. Gardez-vous du champ libre pour des bêtes encore meilleures dans les classes qui suivront. Vous pourrez alors graduellement monter en puissance pour vos championnes.
11. Soyez toujours positif quand vous donnez vos raisons.
12. Permettez à votre cerveau de travailler plus vite que votre langue.
13. Terminez le jugement avec un mot de politesse sur la qualité de la compétition, l'appui des exposants, etc. Nous vous conseillons également de remercier ceux qui vous ont demandé de juger cette exposition.



Les candidates au titre de championne sont alignées l'une à la suite de l'autre pendant que le juge se prépare à donner ses raisons. La sélection des championnes est une partie excitante et spectaculaire de l'exposition, mais n'oubliez pas que de nombreux spectateurs vous regardent. Indiquez votre choix au moyen d'une poignée de main énergique ou félicitez le conducteur.



Les juges canadiens sont formés et entraînés à donner leurs raisons justifiant leurs placements.

Bien donner ses raisons après une classe – un résumé :

- Commencez par une phrase générale descriptive
- Mettez seulement l'accent sur les principaux points de différence
- Utilisez la terminologie comparative (et non descriptive) pour comparer un animal à un autre
- Soyez précis
- Soyez positif
- Accordez un avantage évident à un animal de rang inférieur

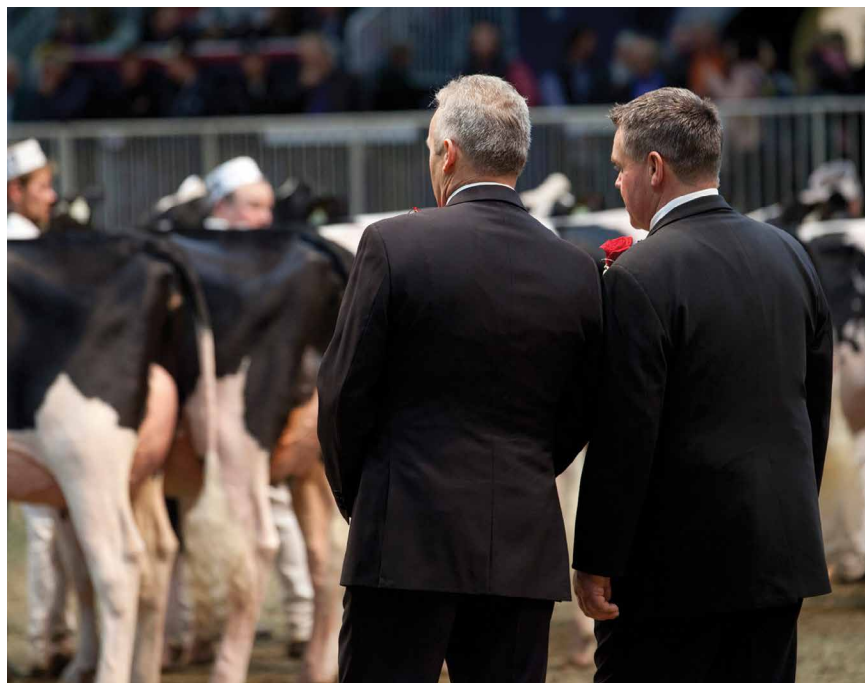
>> Juge associé : le partenaire silencieux

Pour les expositions plus importantes, il y a souvent des contraintes de temps et des classes plus nombreuses. Une utilisation efficace du juge associé dans ces situations permet un meilleur déroulement du jugement et de gagner du temps. Au moment de choisir votre juge associé, choisissez quelqu'un avec qui vous travaillez bien et expliquez-lui clairement vos attentes envers lui ou elle.



Que vous demandiez à quelqu'un d'être votre associé ou que VOUS soyez le juge associé, rappelez-vous les responsabilités du juge associé, à savoir :

- Comprenez votre rôle – vous n'êtes pas le juge officiel sélectionné
- Évitez de prédire le résultat du jugement avant qu'il n'ait eu lieu
- Parlez lorsqu'on vous pose une question, ne donnez votre opinion que si on vous la demande
- Analysez tous les animaux comme si vous étiez le juge officiel, car cela vous permettra de donner un avis informé si on vous sollicite
- Ne bloquez pas la vue du juge officiel et ce, en tout temps
- Après le jugement, évitez de donner une opinion différente du placement officiel – appuyez votre juge
- N'ayez pas de copie du programme officiel sur vous dans l'arène
- Soyez professionnel – évitez de faire la conversation aux exposants pendant les classes
- Consultez le juge officiel avant l'exposition concernant le code vestimentaire. Tout comme lui ou elle, habillez-vous de manière formelle, sans en faire plus que lui/elle.



>> **Rendre visite aux exposants à l'étable**

En plus d'être une très bonne chose pour les relations publiques, il est important pour les exposants que vous fassiez une tournée après le jugement.

Répartissez votre temps entre tous les exposants. Ceux qui exposent pour la première fois et ceux qui n'ont pas de vache gagnante méritent tout autant votre attention que les exposants gagnants. Vous avez beaucoup de connaissances à partager, soyez donc courtois et ouvert aux questions qu'ils pourront vous poser à cette occasion pour savoir ce qu'ils ont bien fait et ce qu'ils peuvent améliorer.

Essayez de rendre visite à tous les exposants et de terminer votre tournée par ceux qui ont remporté les titres de Premier Éleveur, Premier Exposant et les exposants de la Grande Championne et la Réserve.

Il est parfaitement acceptable de socialiser et de profiter de l'atmosphère d'après-exposition, mais n'oubliez pas que vous avez une position officielle : vous représentez la race. Conduisez-vous toujours de façon professionnelle du début à la fin de votre expérience en tant que juge et terminez toujours sur une note agréable!



Les juges canadiens sont des ambassadeurs de l'industrie laitière et du programme national de jugement Holstein. Ils représentent la philosophie canadienne d'élevage et les efforts de leurs collègues éleveurs d'un océan à l'autre.

>> **Médias sociaux : l'étiquette pour les juges**

Les médias sociaux sont une excellente manière de partager des informations rapidement. Avant de publier un commentaire sur n'importe quelle plateforme de médias sociaux, les juges devraient se poser les questions indiquées à droite.

Un message négatif ou un mauvais choix de mots peuvent porter atteinte à votre réputation, celle des autres, au programme de jugement ou même à la race elle-même en un rien de temps – pensez-y à deux fois avant de cliquer sur « publier »!



>> La valeur du jugement au-delà de l'arène

Si vous êtes passionné(e) des bovins laitiers et de la compétition, le jugement est peut-être le défi qu'il vous faut! Juger des bovins laitiers est une expérience fantastique et enrichissante. La connaissance et les compétences pratiques acquises avec l'évaluation approfondie, le raisonnement et la prise de décisions vont bien au-delà du simple placement d'animaux; elles se traduisent en de précieuses compétences adaptables à beaucoup de situations de la vie courante.

Si vous envisagez d'élever des bovins, de prendre des décisions de gestion ou d'investir dans l'industrie laitière, juger des bovins laitiers peut vous aider à développer un œil aguerrri aux détails. Le jugement implique de regarder les particularités et de relativiser les différences. Savoir évaluer les bovins et savoir prendre des décisions logiques rapidement sont de précieux atouts dans la gestion de toute entreprise laitière rentable.

On ne naît pas avec la capacité d'analyser des situations difficiles, de travailler sous pression ou de prendre des décisions éclairées rapidement. Ces habiletés sont le fruit de l'expérience. Avoir à juger en un laps de temps donné aide à peaufiner cette expertise de raisonnement et de prise de décisions.

Savoir résoudre le problème « Quelle vache dois-je placer à la première place? » est un processus complexe consistant à sopeser les faits, à utiliser les informations acquises par l'expérience et à prendre une décision.

Dans la vie, nous devons expliquer nos idées et nos décisions à de multiples occasions. En présentant verbalement vos raisons dans l'arène ou dans l'étable, vous apprenez à organiser, prioriser et présenter vos réflexions de manière claire et concise. Il s'agit de vous présenter comme un(e) professionnel(le), de partager vos idées et de les expliquer aux autres – c'est une affaire de communication!

De plus, être juge développe la confiance en soi et procure un sentiment de satisfaction. Le respect et l'admiration qui nous sont témoignés à l'issue d'un travail bien fait procurent une grande satisfaction. De plus, nouer des contacts et des amitiés avec des gens qui partagent les mêmes intérêts que vous reste l'un des plus grands avantages d'être juge!

Quand vous jugez, vous développez des aptitudes utiles dans la vie comme la communication, la résolution de problèmes et la prise de décision.



>> Le programme national de jugement Holstein

Cela fait de nombreuses années que le programme national de jugement Holstein favorise l'émergence d'un grand nombre de juges bien formés, respectés et compétents. Tant qu'il y aura des expositions importantes au Canada et dans le monde, il faudra former des juges compétents.

Les provinces organisent et accueillent leurs ateliers d'évaluation / écoles de jugement. Ces ateliers de jugement comportent un aspect théorique et un aspect de jugement pratique où sont jugées des génisses et des vaches de races différentes ainsi que l'art de présenter. Les classes de jugement pratique permettent aux juges de s'entraîner à donner verbalement les raisons et nourrissent les discussions en utilisant des exemples concrets.

Chaque province possède son propre comité de juges ou comité des expositions; ce comité passe en revue les scores, le professionnalisme et l'expérience des participants afin de choisir les juges qui monteront les échelons. Une liste de juges « aspirants » ou « officiels » est alors communiquée à Holstein Canada.

Les juges aspirants comme les juges officiels doivent participer à un atelier d'évaluation provincial par année afin de pouvoir obtenir les scores nécessaires au maintien de leur statut de juge.

Conférence nationale des juges

La Conférence nationale des juges est organisée par Holstein Canada tous les trois ans. De 50 à 60 juges officiels et aspirants, sélectionnés par leur province respective, sont invités à y participer aux côtés de quelques juges internationaux. Des sujets pertinents aux expositions et au jugement y sont abordés; la conférence comporte une séance en classe avec des présentations et des conférenciers, et une journée de jugement pratique. Cet atelier national permet de garantir l'homogénéité du programme de jugement dans tout le pays.





CHAPITRE DEUX

Le metteur en scène de l'arène

20	TÂCHES ET RESPONSABILITÉS
21	CODE VESTIMENTAIRE
21	PROCÉDURES DANS L'ARÈNE
24	L'ART DE LA PRÉSENTATION POUR LES JEUNES
25	CLASSES DE CONFORMATION POUR LES JEUNES
25	RAPPELS PERTINENTS
25	CATALOGUES
25	À NE PAS OUBLIER
26	EN RÉSUMÉ

Les gens du secteur laitier adorent les expositions, tant comme exposants que comme spectateurs!

Les expositions de bovins laitiers existent depuis très longtemps; les colons comparaient les animaux avec leurs voisins à des fins d'amélioration de la race. Aujourd'hui, les expositions permettent de faire de même, à savoir de faire des comparaisons qui permettront d'améliorer la race non seulement au niveau du troupeau, mais également au niveau national. Les expositions donnent la chance aux éleveurs et aux spectateurs de voir les meilleures filles des taureaux et de décider s'ils veulent incorporer cette génétique à leur programme d'élevage. Les expositions stimulent la discussion sur plusieurs sujets comme la promotion et la commercialisation.

Les animaux sont présentés sous leur meilleur jour et le juge a la responsabilité de placer ces animaux et de donner les raisons venant justifier ces placements. Les spectateurs viennent aux expositions pour voir les animaux, mais aussi pour voir le juge en action et essayer de voir ce qu'il ou elle voit. Ils veulent voir ce que le juge regarde et c'est là que le « maître de piste » entre en jeu.

Dans les expositions laitières du monde entier, il est devenu courant d'engager des personnes pour assister le juge afin que l'événement soit de première classe. Les maîtres de piste sont utilisés à tous les niveaux de la compétition, au niveau local ou de comté, au niveau régional et aux niveaux provinciaux et nationaux. Les expositions jeunesse les plus importantes engagent elles-aussi des maîtres de piste.

Dans le but d'uniformiser la présentation des animaux, les lignes directrices suivantes devraient vous être utiles.



>> Tâches et responsabilités



Le maître de piste est responsable de coordonner le déroulement du jugement et non de juger les animaux qui paradent.

La clé d'un événement sans accrocs est une bonne communication. Donnez des instructions amicales, mais fermes, aux personnes présentant les animaux pour qu'elles sachent précisément où vous voulez qu'elles se positionnent. Ceci permettra au juge de concentrer toute son attention sur le jugement des animaux de chaque classe. Avec votre juge, discutez du mouvement des animaux, des deuxièmes rangées, du meilleur pis des classes en lactation, etc.

Vous avez également une responsabilité envers les spectateurs. Discutez avec votre juge du meilleur emplacement des animaux pour donner la meilleure vue aux spectateurs. Assurez-vous que les animaux défilent et s'alignent de manière à ce que la majorité des personnes au bord de l'arène puissent voir au mieux les animaux.

Préparation :

A : Arrivez tôt – 30 à 45 minutes avant l'exposition est idéal.

De cette manière, vous avez le temps de rencontrer votre (vos) juge(s) et de planifier le déroulement du jugement. Discutez de la technique de piste avec votre juge, car chaque juge a son propre style. Familiarisez-vous avec les officiels de l'exposition, l'annonceur, les présentateurs de rubans, les photographes et les préposés à l'entretien.

B : Connaissez l'arène de jugement

Familiarisez-vous avec les différents aspects de l'exposition.

Ceci vous permettra de positionner les animaux de manière à ce que la majorité des spectateurs aient le meilleur point de vue.

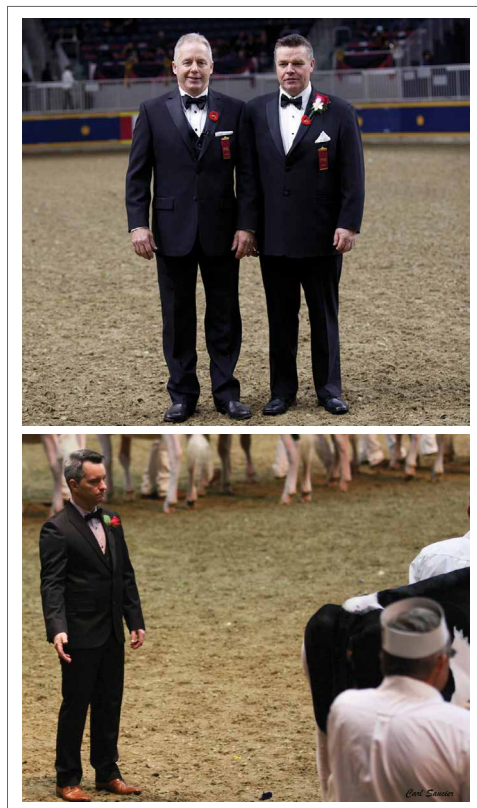
Vérifiez où sont placés les photographes, les zones de présentation, d'entrée et de sortie des exposants, etc. De plus, procurez-vous une copie du catalogue du jugement et regardez rapidement le nombre d'animaux inscrits. Gardez-le à portée de main au cas où le juge ait des questions sur un animal. Informez-vous de l'horaire souhaité du jugement. Vous pourrez ainsi maintenir un bon rythme pour respecter cet horaire. Parlez avec les personnes responsables à l'entrée des animaux. Demandez à l'un deux de commencer à faire entrer la classe suivante dans l'arène au moment opportun.

Il y aura toujours des retards d'animaux. Si cela se produit, emmenez rapidement le ou les animaux en longeant l'extérieur de l'arène vers la place correspondant à son âge.

Enfin, faites-vous connaître auprès des préposés à l'entretien.

Tout le monde apprécie une arène bien tenue; vos relations avec ces préposés aideront à garder l'arène propre et soignée.

>> Code vestimentaire



Les officiels qui travaillent dans l'arène doivent toujours avoir une apparence et une tenue professionnelles.

- ✓ Plus le niveau de la compétition est élevé, plus votre tenue doit être formelle
- ✓ Les tuxédos doivent toujours être réservés au juge, sauf si l'événement est spécial
- ✓ Une chemise et une cravate sont d'usage pour la plupart des expositions
- ✓ À partir des compétitions de niveau régional, provincial ou national, habillez-vous en conséquence avec un veston et une cravate
- ✓ Vos chaussures doivent toujours être des souliers ou des bottes en cuir confortables et propres
- ✓ Par temps chaud, il est tout à fait acceptable de porter un chandail de golf neutre et des pantalons décontractés
- ✓ Ne portez jamais de chaussures de sport, de shorts, de jeans ou de bottes de travail lorsque vous êtes maître de piste
- ✓ Les femmes maître de piste doivent également s'habiller de manière appropriée

>> Procédures dans l'arène

Dès que l'exposition commence, **tenez-vous au niveau de l'entrée** des animaux. À mesure que les exposants entrent dans l'arène, indiquez-leur clairement là où vous voulez qu'ils fassent défiler leurs animaux. Il est important de faire entrer rapidement la totalité des animaux de la classe.

Comme la plupart des juges aiment visualiser l'ensemble de la classe à une certaine distance, **demandez aux exposants de conduire leurs animaux à un pas plus rapide** jusqu'à ce que toute la classe soit rentrée dans l'arène. Encouragez également les exposants à utiliser toute la surface de l'arène. Autant que possible, gardez les animaux à la limite extérieure de l'arène, car les conducteurs ont tendance à trop se rapprocher du juge.

Vous aurez peut-être de grands écarts entre les animaux à cause d'un animal non coopératif ou d'un conducteur qui marche lentement. Dirigez-vous directement auprès de l'animal retardataire et donnez-lui délicatement une petite tape ou **demandez au conducteur de fermer l'écart**. Ceci permet à tous les animaux d'être dans l'arène et au juge d'avoir un bon point de vue. Ceci aide aussi le juge à évaluer les animaux dans un endroit favorable de l'arène. Essayez d'éviter qu'un animal se retrouve dans un coin lorsque le juge l'analyse, car il sera difficile pour le conducteur de le placer correctement.

Une fois que tous les animaux sont sur la piste, **soyez aussi discret que possible** tout en continuant de garder le contrôle des opérations.

Restez en périphérie de l'arène, mais tenez-vous prêt à vous rendre rapidement au centre de celle-ci dès que le juge s'apprêtera à faire ses premiers choix après sa première évaluation. Placez les animaux choisis en une rangée droite, laissant suffisamment de place pour une deuxième ou une troisième rangée, au besoin, tout en permettant au juge d'y circuler aisément.

Une fois que le juge aura fait sa première sélection, il ou elle demandera sans doute qu'on aligne le reste de la classe dans un autre endroit de l'arène.

Rendez-vous rapidement dans la zone désignée et faites signe au reste des concurrents d'y aligner leurs animaux en une deuxième rangée bien droite. Ne placez pas cette deuxième rangée trop près de la première. Dès que la seconde rangée est placée, signalez-le au juge. Si jamais un animal avait été manqué lors de sa première évaluation, il sera plus facile de le repositionner dans la première rangée.

Si le juge souhaite former **une deuxième rangée** avec sa première sélection, **faites avancer les animaux à une distance raisonnable** sans toutefois les coincer. Une fois que le juge aura indiqué ses préférences, demandez aux conducteurs de parader leurs animaux à nouveau en un cercle le plus large possible. Cela permettra au juge d'observer à nouveau la classe au complet à la marche, de la première à la dernière. Pendant que le juge effectue son jugement final, rendez-vous à la seconde rangée et demandez aux conducteurs d'avancer à la suite du premier groupe. Cela évitera des déplacements au juge et accélèrera le déroulement de la classe. Une fois encore, assurez-vous que l'alignement final est bien droit. Pour ce faire, restez auprès des animaux.

La communication avec le juge est importante.

Vers la fin du jugement de la classe, restez près du juge pour qu'il puisse vous indiquer le moment précis de la fin de la classe. S'il s'agit d'une classe en lactation, demandez alors au juge de désigner le ou les animaux avec le meilleur pis. En tant que maître de piste, vous signalerez alors la fin de la classe aux officiels et à l'annonceur, et vous indiquerez



aux présentateurs de rubans le ou les animaux se méritant le meilleur pis de la classe.

Pendant qu'on note les placements de la classe et qu'on distribue les rubans, le juge a quelques minutes pour préparer ses raisons. Ceci vous donne l'occasion **d'indiquer aux conducteurs comment mener leurs animaux vers la sortie**. Tenez-vous prêt à guider le groupe vers la sortie en contrôlant la vitesse tout en écoutant les raisons du juge. Les conducteurs doivent faire sortir leurs animaux de l'arène au moment propice et de manière ordonnée pour laisser au juge le temps de présenter ses raisons et pour laisser le temps aux spectateurs de bien observer les animaux. Assurez-vous de garder toute la classe en file indienne pour éviter la congestion à la sortie.

Pour les **classes de championnat**, assurez-vous d'avoir discuté avec le juge de **sa technique de choix de présentation des candidates au championnat**. En général, les animaux de la classe font le tour de l'arène avant d'être alignés côte à côte. Le juge peut alors faire avancer les meilleurs

éléments. Si possible, on alignera les concurrents l'un derrière l'autre pour que la majorité des spectateurs puissent bien les voir. Une fois que les gagnantes sont nommées, on fera sortir le reste de la classe de manière ordonnée.

Classes de groupe

On alignera aussi les **classes de groupe** de manière à ce que l'arrière-train des animaux soit face à la majorité des spectateurs. **Alignez les groupes tout près les uns des autres, ce qui permettra au juge de travailler à partir du centre de l'arène**. Une fois les animaux jugés, disposez les groupes en une file indienne qui partira du centre de l'arène.

Conclusion du jugement

Lorsque le jugement tire à sa fin, en tant que maître de piste, n'oubliez pas de féliciter le juge officiel pour sa performance en le remerciant d'avoir travaillé avec lui ou elle. Avant de partir, demandez aux officiels de l'exposition de vous confirmer la fin de votre mission.



Le maître de piste indique aux conducteurs de parader leurs animaux dans le rang.

>> L'ART DE LA PRÉSENTATION POUR LES JEUNES

Les classes de présentation apportent une nouvelle dimension aux maîtres de piste.

Dans les compétitions de plus petite envergure, le maître de piste se tient normalement près de l'entrée pour encourager les participants tout en leur donnant des indications claires sur la taille de l'arène, là où seront formées les rangées et là où se fera l'alignement final.

Une fois la classe entière dans l'arène, le maître de piste doit rester à distance jusqu'à ce que le juge s'apprête à placer ses premiers choix au milieu de la piste.

Si un animal est en difficulté (refuse d'avancer, se salit ou s'allonge), déplacez-vous rapidement pour aider à résoudre la situation.

Quand le juge est prêt à faire sa première sélection, rendez-vous rapidement à l'endroit désigné pour commencer l'alignement.

Dès le premier animal en position, mettez-vous de nouveau à distance jusqu'à ce que le juge ait pris la majorité ou toutes ses décisions.

L'art de présenter, c'est en partie savoir garder les rangées droites et bien espacées entre les animaux. Mettez le premier animal en position puis laissez-le rester aux participants.

Le juge donnera les instructions nécessaires pour l'alignement du reste de la classe.

Une fois encore, tenez-vous toujours prêt à aider un animal récalcitrant.

Une fois que la classe est terminée, indiquez aux participants la manière de parader leurs animaux pendant que le juge donne ses raisons et comment sortir de l'arène en file indienne.

Lorsqu'il y a plusieurs vagues dans les classes de présentation, le juge déterminera le nombre de participants qui reviendront dans le groupe final. Le maître de piste communiquera ce chiffre aux officiels ou créera un espace un peu plus grand entre les qualifiés et le reste du groupe pour indiquer clairement aux officiels quels participants reviendront à la classe finale. Indiquez de nouveau aux participants de sortir de l'arène en file indienne pour éviter la congestion à la sortie.



>> LES CLASSES DE CONFORMATION POUR LES JEUNES

Les classes de conformation mettant en compétition des jeunes sont toujours intéressantes et divertissantes à regarder. Dirigez ces classes comme si elles faisaient partie d'une exposition officielle. N'oubliez pas toutefois que certains participants seront peut-être nerveux et que leurs animaux ne coopéreront pas toujours bien – certains veaux s'immobilisent et refusent d'avancer.

Si une génisse cause des problèmes, venez rapidement en aide au participant. Il arrive fréquemment que les conducteurs expriment leur frustration ou leurs émotions. Rassurez-les et aidez-les à conduire le veau. Un sourire amical et un mot chaleureux d'encouragement suffisent souvent à leur redonner confiance.



>> Rappels pertinents

La communication est extrêmement importante pendant un jugement – en particulier entre le juge et le maître de piste. Restez suffisamment près du juge pour entendre ses instructions. Toutefois, ne donnez jamais l'impression que c'est vous qui jugez la classe. Pour les jeunes juges aspirants, travailler comme maître de piste aux côtés d'un juge chevronné est une expérience très formatrice.

De plus, sachez communiquer avec l'annonceur, les officiels et les présentateurs de rubans. Une bonne communication aide l'ensemble de l'équipe à travailler en harmonie.

>> Catalogues

On dit souvent que la meilleure vue est au centre de l'arène. Même si cela est vrai, un bon maître de piste a peu de temps pour étudier le catalogue. Il faut donc vous concentrer sur ce qui se passe dans l'arène. Si le juge a une question sur un animal, vous pourrez vous référer rapidement au catalogue avant de vous concentrer à nouveau sur ce qui se passe dans l'arène. Les officiels noteront les animaux sélectionnés pour revenir aux classes de championnat. Si vous désirez avoir un catalogue annoté de l'exposition, demandez à la table des officiels de vous en compléter un que vous viendrez chercher à la fin de l'exposition.

>> À ne pas oublier

La fraternisation :

Les exposants apprécient un sourire et un salut amical quand vous passez à côté de leurs animaux. Faites tout de même attention à ne pas gêner la vue du juge pendant que vous vous déplacez autour des animaux. Vous pouvez également saluer les spectateurs et amis qui regardent l'exposition, mais restez concentré sur ce qui se passe dans l'arène. Rencontrez plutôt ces personnes dans les étables après l'exposition.

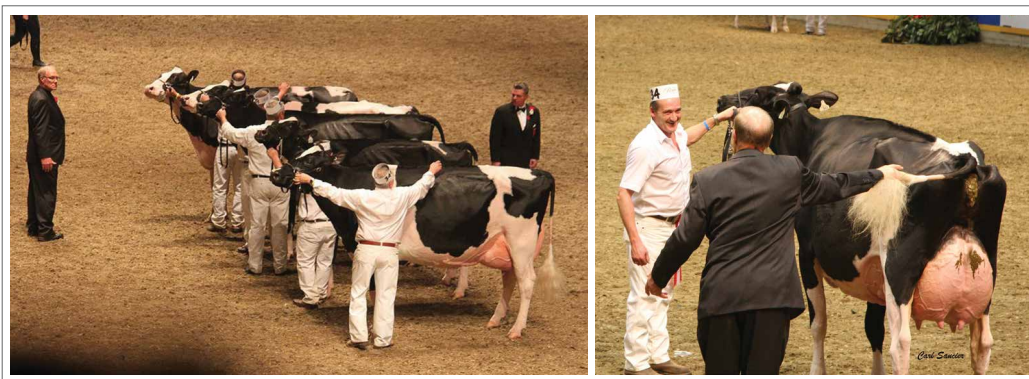
Le dîner / les rafraîchissements :

Les jugements les plus importantes se prolongent souvent pendant l'heure du dîner. Quand l'heure du midi arrive, choisissez un moment opportun pour vous retirer et aller prendre une bouchée. Laissez votre nourriture et vos boissons à la table des officiels, car vous aurez plusieurs occasions de boire ou de manger durant le jugement. Ne laissez ni boisson ni nourriture au centre de l'arène.

Manipulation des animaux :

Au fil des ans, les choses ont changé; des photographes professionnels et des revues de race couvrent désormais les expositions, depuis les expositions de comté jusqu'au niveau national en passant par le niveau provincial.

C'est un bel outil promotionnel et les animaux se doivent d'être à leur meilleur en tout temps. Parlez aux conducteurs sur la manipulation de leur animal. Tenez-vous prêt à aider un concurrent si son animal se salit, etc. Tenez le toupillon, proposez une lingette ou abaissez la queue, car à tout moment une photo peut être prise. Ayez toujours des essuie-tout dans votre poche au cas où un animal se salirait. Ainsi, les préposés à l'entretien, le conducteur ou vous-même pouvez rapidement nettoyer les animaux. Soyez prêt à tenir le licou si le conducteur veut vérifier l'arrière-train de son animal.



>> En résumé

Ces grandes lignes vous aideront dans la plupart des situations que vous rencontrerez comme maître de piste. En les respectant, vous remplirez vos fonctions avec confiance.

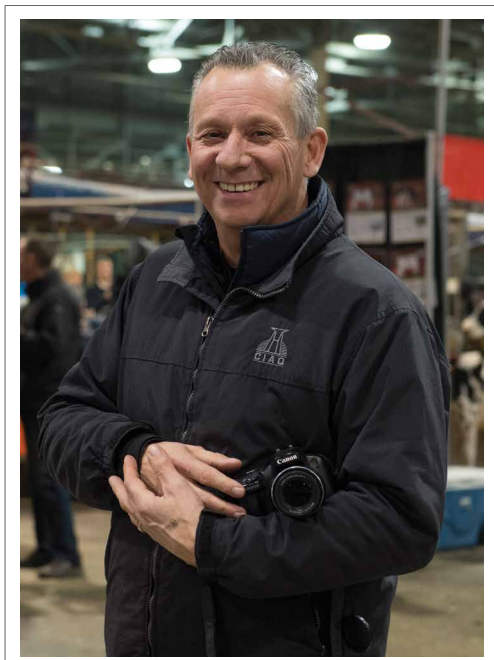
Prenez vos responsabilités au sérieux. Les juges, les exposants et surtout les spectateurs apprécieront vos efforts et votre performance.

**C'est un effort
d'équipe... il n'y a
pas de « je » dans
le mot « équipe ».**



Le contenu de cette publication est le résultat de la collaboration entre Holstein Canada et Murray Reissner de Woodstock (Ontario). Murray est l'un des grands experts de l'arène au Canada; il a coordonné de nombreuses Expositions en Ontario. Depuis 20 ans, Murray est maître de piste principal des expositions nationales Holstein de la Foire royale d'hiver de l'agriculture de Toronto.

Nous tenons à remercier...



Pour l'apport de contenu :

Brian Carscadden

Murray Reissner

Frédéric Fillion

Photographie gracieuseté de :

Carl Saucier

Photos supplémentaires soumises par :

Cowsmopolitan

Comestar Holsteins

Han Hopman

Christine Massfeller

Jennifer Kyle

The Bullvine





WWW.HOLSTEIN.CA

Holstein Canada

C.P. 610

Brantford (Ont.) N3T 5R4

Sans frais : 1 855 756-8300

Télex : 519 756-3502

strategiccommunications@holstein.ca

