

# *info* Holstein

Septembre - octobre 2018 Numéro 153

*Une publication de Holstein Canada offrant des nouvelles instructives, intéressantes et actuelles.*



**NOUS CHERCHONS**  
**LA PROCHAINE**

**« Grande Dame »**

**NOMINEZ VOTRE CANDIDATE AU CONCOURS DE  
LA VACHE DE L'ANNÉE 2018 DÈS AUJOURD'HUI**



**DATE LIMITE : JEUDI 1<sup>ER</sup> NOVEMBRE 2018 • POUR CONNAÎTRE LES RÈGLES  
OFFICIELLES DU CONCOURS, LES CRITÈRES DE SÉLECTION ET POUR  
OBTENIR LE FORMULAIRE DE NOMINATION, RDV À [WWW.HOLSTEIN.CA](http://WWW.HOLSTEIN.CA) ⇨  
RECONNAISSANCES-LISTES ⇨ VACHE DE L'ANNÉE**

**Rédacteur** Steven Spriensma

**Chef de la direction** Ann Louise Carson

**Conseil d'administration**

**Président** Harry Van der Linden, Atlantique  
902 863-3063  
hvdl205@gmail.com

**1<sup>er</sup> vice-président** Gerald Schipper, Ont.  
519 765-4614  
geraldschipper@gmail.com

**2<sup>e</sup> vice-présidente** Elyse Gendron, Qc.  
450 265-3147  
e.gendron@xittel.ca

Ben Cuthbert, C.-B.  
250 246-6517  
b.cuthbert@telus.net

Orville O. Schmidt, Alb.  
780 986-5746  
southrisegen@yahoo.ca

Ron Boerchers, Sask. et Man.  
204 447-2047  
rainyridge@mymts.net

Doug Peart, Ont.  
905 768-5163  
peartome@live.com

Dennis Werry, Ont.  
905 213-8228  
werrydennis@gmail.com

Nancy Beerwort, Ont.  
613 330-0348  
cherrycrestholsteins@yahoo.com

Angus MacKinnon, Qc.  
819 570-3891  
angusmackinnon3891@gmail.com

Gilles Côté, Qc.  
418 343-2597  
lacnor@hotmail.ca



**Conception par** Blueprint Agencies inc.  
10, avenue Scott, Paris (Ont.) 519 442-1242

**Imprimé au Canada par** BECK'S PRINTING  
75, rue Empey, Brantford (Ont.)



**CI-DESSUS** : N'oubliez pas d'aller découvrir les profils de ferme en page 8. À ce numéro, nous avons parlé à des propriétaires de grands troupeaux partout au pays! **EN COUVERTURE** : Tessa MacLeod passe du temps avec sa génisse. C'est sa maman, Caitlin MacLeod, qui a pris la photo – elle fait de la photographie sous le nom de 'Days Like This Photography'.

## table des matières

- 4 **Message du président**
- 5 **Programme des Jeune leaders : Q + R avec Chad Crest**
- 7 **Projet pilote d'évaluation des taures**
- 13 **Série sur la santé des onglons : 1<sup>re</sup> partie**
- 16 **Récapitulatif de la Conférence des classificateurs 2018**

# Une boîte à outils complète



Harry Van der Linden,  
président de Holstein Canada

**J'AIME DE NOMBREUX ASPECTS** de l'agriculture : j'aime voir le potentiel d'une belle génisse Holstein dès sa naissance, faire de mon mieux pour faire un ensilage 'quasi-parfait', atteindre mes objectifs pour la matière grasse du lait de mon troupeau (ou toute autre mesure de production), et puis me fixer un nouvel objectif; et une des activités préférées de notre famille est de comparer les résultats de la journée de classification aux scores que nous avons devinés la veille!

Un des aspects de l'agriculture qui ne me réjouit pas vraiment, ce sont les réparations; je n'ai pas de talents de réparateur! Mais les choses se brisent – en tout cas chez nous – et ce que j'apprécie dans ces moments-là, c'est d'avoir une bonne boîte à outils. Elle ne doit pas nécessairement être sophistiquée ni grosse, il faut juste avoir les bons outils pour pouvoir réparer comme il faut.

C'est comme ça que nous approchons la génomique à Lindenright : comme un très bon outil, très abordable. C'est aussi de cette manière que nous voyons la génomique à Holstein Canada : comme un outil qui est là pour aider les producteurs à prendre des décisions plus informées plus tôt dans la vie de l'animal, ce qui permet ensuite d'améliorer la rentabilité. La génomique n'est pas le seul outil de la boîte à outils : les données de production, les généalogies, la classification et le flair pour les vaches sont aussi importants et viennent compléter la génomique. Le rapport des résultats génomiques est facile à lire, les tendances de performance permettent de visualiser la génétique de votre troupeau sur le site Web de Holstein Canada – détails sur la production, le gras, les protéines, le CCS, la conformation, parmi tant d'autres catégories.

Chez Lindenright, nous considérons que la génomique est un investissement, pas une dépense, en particulier depuis que Holstein Canada a négocié une réduction de prix avec les laboratoires. Nous testons génomiquement toutes les femelles de notre troupeau et nous utilisons les résultats d'abord comme un outil de régie (des décisions de réforme aux choix d'accouplement) et ensuite comme un outil de commercialisation.

Comme n'importe quel autre outil, il faut bien l'utiliser et l'utiliser au bon moment. Ça peut être un défi, car les troupeaux deviennent de plus en plus grands et il semble y avoir moins de temps pour se familiariser avec les nouveautés. Appelez le Service à la clientèle de Holstein Canada et nous nous ferons un plaisir de vous aider et de faire venir un membre de notre équipe sur votre ferme.

Je suis impatient de participer à de nombreuses activités dans tout le pays au cours des mois à venir, et je me ferai un grand plaisir de discuter la génomique (et de bien d'autres choses!) avec vous. Mon seul conseil : ne me demandez pas de venir réparer quoi que ce soit dans votre ferme! 🐄

*Harry Van der Linden*

**Come From Away**  
Venez chez nous  
2019 Congress National Convention **DEL**  
April 24-27 April

**Venez à l'Î.-P.-É du 24 au 27 avril 2019 pour le Congrès national Holstein à l'hôtel Delta Prince Edward à Charlottetown**

**- vous allez adorer!**

24 avril - Visite de Charlottetown et Réception de bienvenue  
25 avril - Visites de fermes, Programme alternatif et Vente nationale  
26 avril - Exposition Holstein et Bal des Bootleggers  
27 avril - AGA et Gala des Maîtres-éleveurs

**À bientôt!**  
CHARLOTTETOWN

www.events.holstein.ca

PROGRAMME  
*jeunes*  
**LEADERS**



## Chad Crest : « Aimer notre industrie à tous les jours »

**LE PRIX D'EXCELLENCE ANDREA CROWE** est décerné chaque année et vient récompenser des producteurs laitiers jeunes et passionnés qui sont une inspiration pour les autres grâce à leur attitude positive et leur implication dans l'industrie. Andrea aimait travailler fort aux côtés de sa famille, de ses amis et de ses collègues de l'industrie pour justement améliorer l'industrie, la race et simplement pour le plaisir de faire partie de ce qui est bien plus qu'une job, parce que c'est un mode de vie! Les candidat(e)s à ce prix sont jugé(e)s sur leur niveau de participation dans l'un des domaines suivants : présentation ou exposition d'animaux, élevage (toutes races incluses) et bénévolat. Tout comme Andrea, le ou la lauréat(e) doit posséder « l'amour de l'industrie au quotidien » et doit le manifester au travers de sa personnalité, de son intégrité et de sa connaissance et être une personne respectée au sein de la fraternité laitière.

C'est Chad Crest d'Athabasca en Alberta qui s'est mérité ce prestigieux prix en 2017. Chad travaille sur la ferme familiale Skycrest Holsteins avec ses parents, Rob et Sue, sa sœur Katelyn et son grand-père, John. Ils traitent 66 vaches dans une étable à stabulation entravée et possèdent plus de 200 animaux. Skycrest Holsteins héberge de nombreux taureaux – ils gardent environ 85 % de leurs veaux mâles pour la reproduction et l'engraissement. Skycrest Holsteins en quelques chiffres : 11 070 kg de production de lait, MCR de 240-276-238, et 24 EX, 57 TB et 10 BP avec un score de classification moyen de 87. Ils cultivent également 2300 acres de foin, blé, canola, orge et avoine.

Nous avons eu la chance de pouvoir poser quelques questions à Chad sur ce que signifie être un Jeune leader dans l'industrie laitière et sur la manière dont il démontre sa passion pour l'industrie!

### Quelle est ton implication à la ferme et pourquoi as-tu décidé de poursuivre ta carrière dans l'industrie laitière?

Au quotidien, je m'occupe de la distribution de nourriture, des choix d'accouplement, de la gestion des taureaux et des ventes de taureaux. Nous avons également une attitude assez agressive au niveau de la génétique : nous récoltons des embryons sur 2-3 vaches chaque mois et 90 % de nos génisses sont des receveuses. J'ai choisi de faire carrière dans l'industrie laitière parce que j'ai grandi dans l'industrie et j'ai toujours été passionné des belles vaches et des personnes de l'industrie.

### Comment as-tu réagi quand tu as reçu la nouvelle que tu étais le lauréat du Prix Andrea Crowe?

**Qu'est-ce que ça signifie pour toi? Connaisais-tu Andrea?** J'ai été très honoré de recevoir un prix si prestigieux. Je n'avais aucune idée que c'était moi le lauréat, j'ai seulement réalisé quand ils ont annoncé que c'était « un jeune homme d'Athabasca en Alberta. » Je savais qu'il n'y avait pas beaucoup de jeunes hommes d'Athabasca autour de l'arène de La Royale! C'était une belle surprise. Je ne connaissais pas Andrea personnellement, mais



je n'avais entendu que du bien d'elle et de sa passion pour les vaches laitières et pour les personnes de l'industrie.

**Comment le programme / les opportunités des Jeunes leaders t'ont aidé à perfectionner des qualités de leadership ou bien à étoffer ton réseau de connaissances et ton implication dans l'industrie?** J'ai eu la grande chance de participer à trois Congrès des Jeunes leaders et cette expérience était plus intéressante chaque année. J'ai beaucoup aimé réseauter avec mes pairs de tout le pays. C'est vraiment bien de se retrouver avec des personnes qui partagent les mêmes intérêts et objectifs que vous, on apprend beaucoup les uns des autres. Ce que je préfère, c'est la soirée sociale et le très bon sentiment de camaraderie; nous sommes tous rentrés à la maison avec de bons souvenirs et des anecdotes amusantes.



**De quelles réalisations dans l'industrie laitière es-tu le plus fier?** L'une de nos réalisations les plus récentes à la ferme a été à la World Dairy Expo 2017- Skycrest a remporté la 2<sup>e</sup> place des taures 1 an en lait avec Skycrest Atwood Diamond TB-87 (propriété élevée) et la 2<sup>e</sup> place des 3 ans séniors avec Skycrest Mincio Prickles EX-92 (score MAX) – élevée par Skycrest et désormais propriété de Liddleholm Holsteins, New York. Je n'oublierai jamais cette journée-là. Et bien évidemment, remporter le Prix d'excellence Andrea Crowe à La Royale était un moment spécial pour moi parce que ce prix est l'équivalent du Prix Curtis Clark, mais pour la jeune génération.



**Quels sont tes plans d'avenir pour la ferme et pour ton développement personnel?** J'aimerais me mériter une plaque de Maître-éleveur un jour et remporter soit le Prix du Meilleur éleveur à La Royale ou à Madison, et me mériter un titre de Troupeau d'éleveur *All-Canadian* ou bien *All-American*. C'est vraiment quelque chose de pouvoir réunir un groupe de vaches ou de génisses dans l'arène pour représenter votre préfixe et de voir ce groupe bien performer. Cela démontre que le travail produit à la ferme est positif et cela facilite aussi vos ventes lorsque votre préfixe est connu pour produire de bons éléments.

**As-tu des conseils pour les jeunes passionnés de l'industrie laitière qui souhaitent s'impliquer davantage ou devenir de meilleurs leaders?** Je leur conseillerais de participer aux différents programmes qui s'offrent à eux comme le programme du Congrès, et de profiter des occasions de réseautage et d'apprentissage. N'ayez pas peur de poser des questions, c'est la meilleure manière de progresser. Lancez-vous! Et surtout, aimez ce que vous faites, parce que le travail acharné paye toujours et c'est plus facile d'y arriver quand on aime ce qu'on fait. 🐄



## Les candidatures aux Bourses d'études sont ouvertes!

Es-tu un ou une Jeune leaders passionné(e)? Tu veux courir la chance de gagner 1000 \$? Chaque année, Holstein Canada décerne six bourses d'études de 1000 \$ (une pour le Canada atlantique, une pour l'Ouest canadien, deux pour l'Ontario et deux pour le Québec). L'un(e) de ces lauréat(e)s, ça pourrait être toi!

### CRITÈRES :

- Être un membre régulier ou un membre junior de Holstein Canada; ou être le fils/la fille d'un membre; ou être l'employé(e) d'un membre et avoir le soutien de son employeur;
- Avoir terminé au moins une année d'université ou de collège (Cégep au Québec);
- Doit retourner aux études au cours de l'année calendaire;
- Doit remplir et retourner le formulaire de candidature disponible sur notre site Web à [holstein.ca](http://holstein.ca) > Adhésion-Programmes > Programmes Jeunes leaders > Prix et reconnaissances
- Soumettre un vidéo de 2-3 minutes OU un essai de 500 mots sur le sujet suivant : Comment les programmes et opportunités jeunesse aident-ils à définir l'industrie de demain?
- Si ça t'intéresse, merci d'envoyer ton dossier de candidature au complet à la Coordinatrice des programmes : [afrance@holstein.ca](mailto:afrance@holstein.ca), au plus tard le 16 novembre 2018.

# Développement du Projet pilote d'évaluation des taures

Le conseil d'administration de Holstein Canada a approuvé un Projet pilote d'un an pour mieux développer la viabilité d'un service potentiel d'évaluation des taures offert par Holstein Canada. Chez Holstein Canada, la tradition est de s'améliorer et d'évoluer avec les changements de l'industrie et donc de continuer à s'adapter et à proposer de nouveaux services. C'est dans cet esprit que Holstein Canada va mener le Projet pilote d'évaluation des taures qui fera peut-être partie de notre vision du futur de la classification. Ce projet pilote a pour objectif d'examiner le rôle de l'évaluation des taures vierges pour une gestion rentable du troupeau. Les premières recherches effectuées en 2014 avaient produit des résultats encourageants au niveau des corrélations entre les évaluations des taures et les autres points de mesure comme la conformation et le génotypage des vaches.


Dès le 25 juin 2018 et pour une période de 12 mois, quand les classificateurs/trices viendront sur votre ferme, ils évalueront une taure vierge ou plus, avec votre approbation bien sûr. Les taures évaluées dans le cadre du projet pilote auront entre 10 et 15 mois d'âge. Si vous génotypez vos taures, les classificateurs/trices pourront évaluer plusieurs sujets, choisis au hasard. Ces évaluations seront sans frais pour vous.

Holstein Canada sait que l'élevage des taures constitue un investissement important et a des répercussions sur l'efficacité et la rentabilité de la ferme. C'est pour cette raison que nous voyons le potentiel de services à valeur ajoutée comme l'évaluation des taures pour venir compléter d'autres outils importants comme la génomique et ainsi vous aider à prendre des décisions cruciales pour votre troupeau et ainsi améliorer votre rentabilité.

Après ces 12 mois de recueil d'informations sur les taures dans tout le pays, les données recueillies seront analysées afin de déterminer l'utilité et la viabilité de l'évaluation des taures en tant que potentiel service à valeur ajoutée offert par Holstein Canada.

Nous espérons que l'évaluation des taures fournira des informations utiles à nos membres sur leurs animaux à un plus jeune âge, avant leur accouplement, leur donnant un outil supplémentaire dans leur 'boîte à outils' pour garantir la rentabilité et la productivité de leur ferme. Nous vous remercions de votre participation à ce projet pilote, car cela permettra à Holstein Canada de recueillir les données nécessaires pour évaluer la viabilité de ce service potentiel.

---

**Si vous avez des questions ou si vous voulez en savoir plus, merci de contacter la division de la classification et des évaluations des animaux au poste 244 ou à [classification@holstein.ca](mailto:classification@holstein.ca)** 



## Voici les trois objectifs du Projet pilote d'évaluation des taures pour les 12 prochains mois :

1

Recueillir les données pour déterminer la corrélation entre les données phénotypiques des taures vierges et la fertilité. Connaître la fertilité future des vaches à partir des données phénotypiques des taures pourrait donner des informations clés pour les décisions de commercialisation, de réforme et d'accouplement.

2

Nous permettre de comparer les données phénotypiques aux données génomiques afin d'augmenter la fiabilité des tests génomiques pour les taures.

3

Nous donner des informations sur la pertinence d'un potentiel service d'évaluation des taures sur la base de la réaction des producteurs et de leur intérêt pour ces données.



## PROFIL DE FERME

### Grands troupeaux

# Donia Farms Ltd.

South Surrey (C.-B.)



Par Morgan Sangster, partenaire commerciale des Services à la ferme de HC

**PRÉFIXE :** Donia

**PERSONNES IMPLIQUÉES :** Membres de la famille (la maman, le papa et 3 frères) et 20 employés (17 à temps plein / 3 à temps partiel)

**N<sup>BRE</sup> D'ANNÉES COMME MEMBRE DE HOLSTEIN CANADA :** 35 ans

**N<sup>BRE</sup> DE VACHES TRAITES :** 1100

**N<sup>BRE</sup> D'ACRES CULTIVÉS :** 1150

**TYPE D'INSTALLATIONS :** Stabulation libre (Parabone en double 16, carrousel de traite avec une capacité de 40 vaches)

**MOYENNE DE PRODUCTION DU TROUPEAU :** 36 kg/jour

**QUEL EST VOTRE SYSTÈME D'ALIMENTATION?** RTM

**AVEZ-VOUS D'AUTRES RACES?** Non

**SERVICES DE HOLSTEIN CANADA UTILISÉS :** Enregistrement, classification, génotypage



### DEPUIS COMBIEN DE TEMPS TRAYEZ-VOUS AUTANT DE VACHES ET QUELLE EST LA DIFFÉRENCE AVEC UN PLUS PETIT TROUPEAU?

En octobre 2013, nous avons commencé à traire 750 vaches trois fois par jour, nous avons réorganisé les groupes pour être plus efficaces (par exemple, en regroupant les vaches à traite lente – ce qui nous a permis d'économiser une demi-heure de temps de traite). Fin 2016, nous nous sommes engagés à passer de 750 à 850 têtes dans nos installations existantes. Depuis le 1<sup>er</sup> août 2017, nous trayons 300 animaux de plus d'une ferme voisine, que nous considérons maintenant comme une installation de traite secondaire pour notre ferme. Du point de vue de la traite, cela n'a rien changé, car tous les systèmes étaient en place; la gestion d'une deuxième installation a été un ajustement pour nous, mais cela a bien fonctionné. Nous avons des vêlages tous les jours et nous faisons tous les traitements à la ferme principale, Donia (traite de 850 sujets 3x/jour) et la ferme Donia n°2 est réservée à la traite (traite de 260 sujets 2x/jour).

### COMMENT AVEZ-VOUS CHOISI LE TYPE D'ÉTABLE QUE VOUS AVEZ PRÉSENTEMENT?

Nous avons privilégié les étables à plafond haut avec une bonne circulation d'air, ce qui est essentiel pour avoir une bonne ventilation et pour que l'étable reste au frais. Stabulation libre avec sol à rainures pour un maximum d'efficacité et de propreté. Nous avons également conçu les enclos de groupe pour une circulation optimale des vaches, le confort des vaches et la mobilité entre les groupes.

### COMMENT AVEZ-VOUS CHOISI LE SYSTÈME DE TRAITE QUE VOUS AVEZ PRÉSENTEMENT?

Le système de traite parabone a été construit en 1996 dans la ferme d'origine quand les systèmes de traite rotatifs n'existaient pas encore. Nous avons choisi un parabone en double 16 pour la circulation des vaches et parce que la configuration était idéale et la plus efficace à l'époque pour la traite. Quand nous avons acheté notre deuxième étable, il y avait déjà un carrousel de traite de 40 stalles.

### QUELLE EST LA PARTIE LA PLUS DIFFICILE DE LA GESTION D'UNE SI GRANDE EXPLOITATION?

Donner l'autorité à nos employés de s'occuper des tâches sur lesquelles nous, les gestionnaires, ne pouvions pas nous concentrer. Notre objectif est que notre exploitation fonctionne efficacement. C'est encore parfois difficile pour nous de déléguer certaines des tâches quotidiennes, mais quand vous avez une très bonne équipe avec dans l'ensemble des employés engagés, cela profite à l'exploitation.

### QUELLES RESSOURCES UTILISEZ-VOUS POUR VOUS AIDER DANS VOS DÉCISIONS DE RÉGIE DU TROUPEAU?

Il est très important de reconnaître que traire 10 ou 1100 vaches, les objectifs de régie restent les mêmes : les traire, les nourrir et les élever tout en maintenant des normes élevées pour le bien-être animal. Nous lisons des articles informatifs et nous essayons de nous tenir au courant des technologies les plus récentes. Nous nous concentrons sur l'apprentissage continu et nous nous efforçons de toujours nous améliorer.

### QU'EST-CE QUI VOUS A AIDÉ DANS LA GESTION DE VOTRE EXPLOITATION (SERVICES, RÉSEAU...)?

Avoir une bonne équipe, des employés fiables, est l'atout le plus précieux pour la gestion d'une laiterie. Notre logiciel de gestion du troupeau, DairyPlan C21, est vraiment bon pour les rapports, les listes, le suivi et la gestion globale de la laiterie. Maintenir de bonnes relations de travail avec les divers fournisseurs de services qui comprennent nos objectifs et qui répondent à nos besoins est important pour une bonne gestion au quotidien.

### VOULEZ-VOUS CONTINUER À VOUS AGRANDIR?

Oui, je pense qu'il est important pour nous de rester dans un état d'esprit de croissance pour la prochaine génération.

**NOTRE VISION DU FUTUR :** Dans le futur, nous aimerions faire plus de tests génomiques. Nous élevons beaucoup de génisses, donc l'information génomique nous permettrait de pouvoir identifier plus rapidement leur potentiel génétique et nous aiderait à prendre les décisions d'élevage pour nous permettre d'améliorer plus rapidement le troupeau dans son ensemble. 🐄



**DEPUIS COMBIEN DE TEMPS TRAYEZ-VOUS AUTANT DE VACHES ET QUELLE EST LA DIFFÉRENCE AVEC UN PLUS PETIT TROUPEAU?** Nous trayons 120 vaches présentement. Nous avons commencé à agrandir notre troupeau il y a 15 ans à partir de l'ancienne étable avec 80 stalles et avec un système de traite en lactoduc. Nous nous occupions aussi de 40 vaches d'une étable adjacente. Quand nous avons déménagé dans nos nouvelles installations en stabulation libre / nouvelle salle de traite, travailler avec de la technologie de pointe et avoir l'espace adéquat pour les animaux a grandement facilité une bonne gestion de la nutrition et de la santé du troupeau. Nous avons pu continuer à acheter du quota tout en conservant la même taille de troupeau, car nos animaux produisaient plus depuis que nous avons emménagé dans la nouvelle étable.

**COMMENT AVEZ-VOUS CHOISI LE TYPE D'ÉTABLE QUE VOUS AVEZ PRÉSENTEMENT?** Notre critère principal était la facilité à nous agrandir. Nous avons une étable en forme de H où la salle de traite et les espaces de stabulation libre sont parallèles l'un à l'autre et reliés par un passage couvert. Une fois que nous aurons rempli l'étable à stabulation libre existante, nous pourrions construire une deuxième étable reliée à la salle de traite existante avec un autre passage couvert.

**COMMENT AVEZ-VOUS CHOISI LE SYSTÈME DE TRAITE QUE VOUS AVEZ PRÉSENTEMENT?** La salle de traite nous incite à participer, ce qui nous aide à garder un bon flair pour les vaches, en particulier pour les générations futures. Pour nous, la salle de traite nous donne une tranquillité d'esprit, car nous savons que toutes les vaches



ont été traitées quand nous quittons l'étable. La configuration de la salle de traite facilite également l'augmentation de la taille de notre troupeau; il nous suffit d'augmenter la durée de fonctionnement de la salle de traite chaque jour.

**QUELLE EST LA PARTIE LA PLUS DIFFICILE DE LA GESTION D'UNE SI GRANDE EXPLOITATION?** Dans l'ancienne étable, c'était le manque d'espace, nous ne pouvions pas gérer correctement la circulation des vaches et nous n'avions pas de programme pour les vaches tarées. Une fois que nous avons déménagé dans la nouvelle étable et que les vaches et les personnes se sont adaptées au nouveau système, ces difficultés ont disparu.

**QUELLES RESSOURCES UTILISEZ-VOUS POUR VOUS AIDER DANS VOS DÉCISIONS DE RÉGIE DU TROUPEAU?** La majorité de notre information provient d'autres exploitants qui sont passés par là et qui ont réussi.

**QU'EST-CE QUI VOUS A AIDÉ DANS LA GESTION DE VOTRE EXPLOITATION (SERVICES, RÉSEAU...)?** Le logiciel de gestion AfiFarm nous fournit des informations sur la production et la détection des chaleurs. Nous utilisons le contrôle laitier DHIA pour avoir des informations sur le gras et le CCS. Nous nous appuyons aussi sur Jones Feed Mills pour nous fournir des rations équilibrées.

**VOULEZ-VOUS CONTINUER À VOUS AGRANDIR?** Oui, absolument. Notre exploitation est un partenariat de trois familles, de trois générations. Nous avons aussi un troupeau de bovins de boucherie et un troupeau de dindes, mais notre premier amour et notre principal revenu reste l'exploitation laitière.

**QUELS CHANGEMENTS AVEZ-VOUS APPORTÉS À VOTRE PHILOSOPHIE D'ÉLEVAGE OU À VOTRE GESTION AVEC UN TROUPEAU PLUS GRAND?** Les marchés ont changé, rendant les ventes de lait une priorité encore plus pressante. Nous mettons davantage l'accent sur les pis, les pieds et membres et la puissance laitière, y compris la largeur du poitrail. Nous avons aussi mis plus d'emphasis sur la production et le gras. Et si une vache n'est pas gestante après la troisième insémination, nous l'accouplons à un taureau Angus ou Speckle Park. 🇨🇦



## PROFIL DE FERME

### Grands troupeaux

## Walkerbrae Farms

Guelph (Ontario)



Par Merina Johnston, DG d'Ontario Holsteins

**PRÉFIXE :** Walkerbrae

**PERSONNES IMPLIQUÉES :** Jim et Donna; Brent, James et Katelyn; Scott et Deb; Cody et Kayla; Tyson, Alycia et Justin Walker; et Gillian Tinney

**N<sup>BRE</sup> D'ANNÉES COMME MEMBRE DE HOLSTEIN CANADA :** 65 ans

**N<sup>BRE</sup> DE VACHES TRAITES :** 120

**N<sup>BRE</sup> D'ACRES CULTIVÉS :** 700

**MOYENNE DE PRODUCTION DU TROUPEAU :** 36 kg avec 4,2 pour le gras

**QUEL EST VOTRE SYSTÈME**

**D'ALIMENTATION?** RTM en incorporant de l'ensilage de maïs, du foin, du maïs

**AVEZ-VOUS D'AUTRES RACES?** 10 Jersey et 1 Suisse brune

**SERVICES DE HOLSTEIN CANADA UTILISÉS :** Enregistrement et classification





## PROFIL DE FERME

### Grands troupeaux

## Ferme Roulante

Tingwick, Centre-du-Québec



Par Rosalie Dubois, Holstein Québec

**PRÉFIXE :** Roulante

**PERSONNES IMPLIQUÉES :** 4 propriétaires dont Yves Roux, Yolande Perreault, Maxime Roux et Caroline Roux et une équipe de 10 employés temps plein et 4 employés saisonniers.

**N<sup>BRE</sup> D'ANNÉES COMME MEMBRE DE HOLSTEIN CANADA :** Membre de Holstein Canada depuis 1963. À ce moment, le propriétaire de la ferme Roulante était René Roux et lorsqu'Yves Roux a repris la ferme familiale en 1984, il a continué d'être membre avec le même préfixe, soit Roulante

**N<sup>BRE</sup> DE VACHES TRAITES :** 600

**N<sup>BRE</sup> D'ACRES CULTIVÉS :** 2300

**TYPE D'INSTALLATIONS :** Stabulation libre avec carrousel de traite extérieur

**MOYENNE DE PRODUCTION DU TROUPEAU :** 11 500 kg

**CLASSIFICATION DU TROUPEAU :** 13 EM - 5 EX - 190 TB - 390 BP - 85 B

**QUEL EST VOTRE SYSTÈME D'ALIMENTATION?** RTM

**AVEZ-VOUS D'AUTRES RACES?** Non

**SERVICES DE HOLSTEIN CANADA UTILISÉS :** Enregistrement et classification



**DEPUIS COMBIEN DE TEMPS TRAYEZ-VOUS AUTANT DE VACHES ET QUELLE EST LA DIFFÉRENCE AVEC UN PLUS PETIT TROUPEAU?** Le troupeau est toujours en croissance depuis 1984. Il comptait 28 vaches Holstein pur-sang à ce moment. En 1999, il y a eu l'acquisition d'une ferme voisine. Il y avait donc à cette époque la moitié du troupeau en stabulation entravée et l'autre moitié en stabulation libre dont la traite se faisait dans une salle de traite double 8. En 2001, la totalité du troupeau a été ramenée dans une même étable avec la traite avec robots de traite. En 2011, on a abandonné les robots de traite pour l'achat d'un carrousel de traite extérieur.

**COMMENT AVEZ-VOUS CHOISI LE TYPE D'ÉTABLE QUE VOUS AVEZ PRÉSENTEMENT?** Le choix du type d'étable a été fait par des visites de fermes laitières au Canada et aux États-Unis nous permettant de cibler des modèles assurant le confort des animaux, mais surtout une meilleure productivité et une meilleure longévité des vaches.

**COMMENT AVEZ-VOUS CHOISI LE SYSTÈME DE TRAITÉ QUE VOUS AVEZ PRÉSENTEMENT?** Nous avons choisi le carrousel de traite pour assurer l'efficacité de notre entreprise en production laitière avec un grand troupeau. Comparativement aux robots de traite, le carrousel de traite nous offre une certaine flexibilité en nous permettant d'augmenter le nombre de vaches à la traite tout en ayant les mêmes équipements. Ce système offre également une simplicité de gestion et de fonctionnement. Finalement, le carrousel de traite nous permettait également d'avoir une bonne régularité des traites et diminuait nos coûts d'alimentation.

**QUELLE EST LA PARTIE LA PLUS DIFFICILE DE LA GESTION D'UNE SI GRANDE EXPLOITATION?** Le facteur humain est un défi au quotidien. La communication dans une entreprise doit être prise au sérieux à tous les niveaux. Il y a également le poids de l'administrative gouvernementale et environnementale qui accapare une grande partie de notre énergie et de notre temps.

**QUELLES RESSOURCES UTILISEZ-VOUS POUR VOUS AIDER DANS VOS DÉCISIONS DE RÉGIE DU TROUPEAU?** Pour les décisions de régie du troupeau, on se fie à l'expertise de nos intervenants, prioritairement le vétérinaire et le nutritionniste. Nous sommes très critiques envers nos résultats de performance et nous faisons constamment évoluer à la



hausse nos objectifs de production. Un suivi hebdomadaire des critères de performance du troupeau est fait.

**QU'EST-CE QUI VOUS A AIDÉ DANS LA GESTION DE VOTRE EXPLOITATION (SERVICES, RÉSEAU...)?** Les contacts avec les autres producteurs et personnes d'affaires ainsi que des liens de confiance avec des intervenants proactifs dans le domaine agricole sont ce qui nous aide dans la gestion de notre exploitation laitière.

**VOULEZ-VOUS CONTINUER À VOUS AGRANDIR?** Nous désirons poursuivre la croissance du troupeau. Nous devons toutefois respecter les contraintes environnementales de plus en plus strictes et l'accroissement du troupeau dépend aussi de l'évolution du marché laitier du Québec.

**QUELS CHANGEMENTS AVEZ-VOUS APPORTÉS À VOTRE PHILOSOPHIE D'ÉLEVAGE OU À VOTRE GESTION AVEC UN TROUPEAU PLUS GRAND?** Dans l'optique d'avoir un grand troupeau, mais de le garder performant, il est primordial pour nous d'élever des vaches avec de bons pieds et membres et de bons pis. Nous voulons des vaches qui produisent beaucoup et des vaches qui vèlent année après année. Chez nous, la gestion du troupeau est basée sur une bonne connaissance des animaux et une bonne observation de ceux-ci, peu importe du nombre. Connaître ses vaches représente un grand avantage pour maintenir une bonne longévité des animaux. Beaucoup de données sont comptabilisées dans le système informatique de gestion pour nous permettre de prendre des décisions d'élevage cas par cas et non en nous fiant uniquement à des fichiers basés sur des moyennes. Une communication hebdomadaire entre le nutritionniste, l'équipe de la ferme et le vétérinaire basée sur les observations de tous nous permet de contrôler nos performances en ajustant l'alimentation ou nos pratiques de régie rapidement pour minimiser un impact négatif qui pourrait entraîner une situation nouvelle. 🐄

**DEPUIS COMBIEN DE TEMPS TRAYEZ-VOUS AUTANT DE VACHES ET QUELLE EST LA DIFFÉRENCE AVEC UN PLUS PETIT TROUPEAU?** Cela fait plusieurs années que nous avons un troupeau de cette taille. Nous avons récemment réduit la taille de notre troupeau de 100 têtes et nous avons fermé notre étable à stabulation entravée. La flexibilité est importante pour nous, car nous voulons pouvoir évoluer avec le marché et pouvoir adapter la production en fonction de l'augmentation des quotas, des jours de production et du prix du loyer. Quand il n'est plus rentable d'augmenter la production, nous nous adaptons et prenons un pas de recul, afin d'augmenter la productivité et la rentabilité.

**COMMENT AVEZ-VOUS CHOISI LE TYPE D'ÉTABLE QUE VOUS AVEZ PRÉSENTEMENT?** Notre père a construit notre sol à lattes et notre étable à litière sur matelas en 1995. Nous avons acheté la ferme à Alton en 1998 et y avons installé une nouvelle salle de traite en 2011. L'étable la plus récente de Veronica, Hans et Oliver est l'étable que nous utilisons pour nos vaches en transition. Notre objectif était de regrouper toutes les vaches au même endroit et d'assurer leur confort. Jusqu'ici, nous avons des vaches qui vèlaient à deux endroits. Maintenant, elles arrivent ici à 60 jours avant la date du vêlage et y restent un jour ou deux avant d'aller à l'étable de traite. Pour nous, l'investissement que nous avons réalisé dans cette transition douce a ajouté beaucoup de valeur à notre troupeau et a réduit l'incidence de nombreux problèmes communs : acétonémie (cétose), rétention du placenta, déplacement de caillette et métrite.

**COMMENT AVEZ-VOUS CHOISI LE SYSTÈME DE TRAITE QUE VOUS AVEZ PRÉSENTEMENT?** Lorsque nous avons acheté les installations à Alton, nous avons décidé de moderniser la salle de traite existante, et le plus facile pour nous était de choisir la même salle de traite que celle de Vinegar Hill (parallèle en double 12). Ceci a très bien fonctionné pour nous, car les vaches à Alton viennent toutes de Vinegar Hill à mi-lactation et elles sont habituées à ce style de salle de traite.

**QUELLE EST LA PARTIE LA PLUS DIFFICILE DE LA GESTION D'UNE SI GRANDE EXPLOITATION?** La clé, c'est la communication! Nous communiquons constamment les uns avec les autres pour que tout le monde soit au courant de ce qui se passe dans la ferme. Nous sommes les responsables et nous assumons ces responsabilités (même si ce n'est pas toujours le plus amusant!), c'est pourquoi nous avons développé un organigramme détaillé qui définit clairement les rôles de chacun à la ferme, que vous fassiez partie de la famille ou que vous soyez actionnaire. Ceci nous aide à bien travailler ensemble et à définir les responsabilités de chacun. Étant donné que

la prise de décision prend plus longtemps à cinq qu'à une seule personne, nous avons simplifié les choses en décrivant les décisions qui peuvent être prises individuellement et celles que nous devons prendre ensemble et sur lesquelles nous devons nous mettre d'accord. Nous essayons de nous tenir mutuellement au courant de tous les aspects de la ferme pour que chacun sache ce qui se passe dans les différents aspects de l'exploitation, mais quand nous sommes débordés, c'est cette structure organisationnelle sous-jacente qui nous permet de rester sur la bonne voie.

**QUELLES RESSOURCES UTILISEZ-VOUS POUR VOUS AIDER DANS VOS DÉCISIONS DE RÉGIE DU TROUPEAU?** Voir comment fonctionnent d'autres fermes bien plus grandes que la nôtre a été très précieux pour nous. Tous les membres de l'équipe de gestion sont allés visiter des fermes à plusieurs endroits, en Ontario, au Wisconsin et en Californie.

**QU'EST-CE QUI VOUS A AIDÉ DANS LA GESTION DE VOTRE EXPLOITATION (SERVICES, RÉSEAU...)?** Nous avons des gens formidables qui travaillent avec nous et qui font progresser notre exploitation. Notre vétérinaire et notre nutritionniste ont été des ressources inestimables pour nous permettre de rester efficaces et de prévenir les problèmes sans toutefois compliquer notre approche.

**VOULEZ-VOUS CONTINUER À VOUS AGRANDIR?** Nous aimerions un jour construire une installation dans laquelle nous pourrions héberger toutes nos vaches en lactation, avec la possibilité de nous agrandir au besoin, car nous pensons que ce serait plus efficace.

**QUELS CHANGEMENTS AVEZ-VOUS APPORTÉS À VOTRE PHILOSOPHIE D'ÉLEVAGE OU À VOTRE GESTION AVEC UN TROUPEAU PLUS GRAND?** Nous essayons de simplifier les choses autant que possible, et nos équipes sur chaque site ont leurs propres spécialisations. Nous avons des étables séparées pour les vaches qui sont dans la première moitié de leur lactation et celles qui sont dans la deuxième moitié. Nos vaches sont toutes accouplées à Vinegar Hill, et une fois que leur gestation est confirmée, nous les transférons à Alton. Nous trouvons que cela nous simplifie les choses, car toutes les détectations de chaleur, OvSynch, l'élevage et les contrôles en cours de gestation ont lieu au même endroit. Cela nous simplifie aussi les choses pour les cultures et l'alimentation. Puisque toutes nos vaches en fin de lactation sont à Alton, nous pouvons faire les récoltes plus tard qu'à Vinegar Hill. Cela nous permet de produire une alimentation de meilleure qualité pour nos vaches fraîches à Vinegar Hill. 🐾



## PROFIL DE FERME

### Grands troupeaux

## Vermeuland Farms

Milford (N.-É.)



Par *Natasha McKillop*, partenaire commerciale des services à la ferme de HC

**PRÉFIXE :** Vermeuland

**PERSONNES IMPLIQUÉES :** Adrian et Melanie Vermeulen et leurs enfants Hans, Oliver et Veronica

**N<sup>BRE</sup> D'ANNÉES COMME MEMBRE DE HOLSTEIN CANADA :** 24 ans

**N<sup>BRE</sup> DE VACHES TRAITES :** 600-650

**N<sup>BRE</sup> D'ACRES CULTIVÉS :** 1700

**TYPE D'INSTALLATIONS :** Nous sommes uniques, car nous avons plusieurs bâtiments. Nos meilleures productrices et nos vaches ayant fraîchement vêlé sont sur un sol en lattes dans une étable à litière sur matelas et une salle de traite DeLaval parallèle en double 12 à Vinegar Hill. Une fois qu'elles sont gestantes, nous les installons dans notre étable à litière profonde avec racler avec salle de traite DeLaval parallèle en double 12 à Alton. Nous hébergeons nos vaches de transition dans une étable à litière de copeaux.

**MOYENNE DE PRODUCTION DU TROUPEAU :** 34 litres / jour

**QUEL EST VOTRE SYSTÈME D'ALIMENTATION?** Ensilage entreposé sur ciment avec mélangeur RTM

**AVEZ-VOUS D'AUTRES RACES?** Non

**SERVICES DE HOLSTEIN CANADA UTILISÉS :** Enregistrement, classification, et nous espérons incorporer le génotypage dans le futur





# La vérité au sujet des tarifs au Canada et aux États-Unis

Al Mussell, de l'Université de Guelph, a publié un nouveau rapport illustrant que l'industrie laitière des États-Unis n'est pas « moins protectionniste » que celle du Canada. Le rapport met l'accent sur les contingents tarifaires (CT) qu'appliquent les États-Unis sur les fromages importés.

La conclusion du rapport, publié par l'entremise d'Agri-Food Economic Systems, une organisation indépendante menant des recherches économiques, est la suivante : « Le discours actuel des États-Unis, qui se posent en victime des intérêts protectionnistes de l'industrie laitière canadienne, est très simpliste et inexact. »

M. Mussel indique qu'il existe plus de « grandes similarités entre la politique de commercialisation du lait du Canada et celle des États-Unis » que nous serions portés à le croire.

Le Canada importe plus de produits laitiers par habitant que les États-Unis. Environ 10 % du marché canadien est comblé par des importations exemptées de tarifs, comparativement à seulement 3 % aux États-Unis. M. Mussell indique ce qui suit : « Par rapport à la taille de leur marché, les États-Unis accordent un accès beaucoup plus restreint à leur marché du fromage à l'intérieur de leurs contingents tarifaires. Le Canada laisse entrer environ le double de la quantité par rapport aux États-Unis, sur la base de la part de production relative. »

Autre révélation de ce rapport : certains tarifs hors quota des États-Unis sont plus élevés que ceux du Canada!

Les Producteurs laitiers du Canada ont récemment publié le texte Commerce Canada-É.-U. : 4 faits sur les produits laitiers sur Le blogue laitier, afin d'informer le public à ce sujet.

## 1. LE CANADA IMPORTE BEAUCOUP DE PRODUITS LAITIERS DES ÉTATS-UNIS

Concernant l'importation de produits laitiers, le déficit commercial du Canada avec les États-Unis fluctue d'une année à l'autre. Le déficit s'est accru au cours des dix dernières années, et a atteint le plus grand écart de 5:1 en 2016. En 2017, on a observé un retour qui ressemblait à la balance commerciale de 2014. Le Canada a importé alors 470,6 millions de dollars en produits laitiers américains, alors que les États-Unis ont seulement importé pour 149,5 millions de dollars de produits canadiens. Si on compare la taille du marché des États-Unis à celui du Canada, ce déficit commercial semble énorme.

## 2. TRUMP ERRE À PROPOS DES TARIFS SUR LES PRODUITS LAITIERS

Le président Trump clame qu'ils paient un tarif de 270 % lorsqu'ils exportent des produits laitiers au Canada. C'est simplement faux.

Les produits laitiers importés, y compris ceux des États-Unis, arrivent en franchise de droit sur le marché canadien. Un tarif est imposé seulement lorsqu'un certain niveau d'importation a été atteint. Cette mesure s'appelle « contingent tarifaire »; grâce à elle, nos producteurs peuvent planifier leur production et il y a moins de gaspillage.

Les États-Unis imposent eux aussi des contingents tarifaires pour limiter les produits laitiers qu'ils importent – et certains de leurs tarifs sont plus élevés que ceux du Canada.

## 3. LES CANADIENS IMPORTENT PLUS DE PRODUITS LAITIERS QUE LES ÉTATS-UNIS

Par capita, bien entendu. Les producteurs laitiers canadiens seraient plus qu'heureux de répondre à l'ensemble de la demande de la population canadienne en produits laitiers. Cependant, les produits importés en franchise de droits comptent pour environ 10 % du marché canadien. Les États-Unis, eux, importent seulement 3 % de leur marché et imposent leurs propres obstacles à la frontière. En d'autres mots, un Canadien a accès à plus de fromages importés qu'un Américain; une vérité qui ne cadre pas avec ce qu'avance l'administration américaine.

## 4. L'INDUSTRIE LAITIÈRE DU CANADA, UN MOTEUR ÉCONOMIQUE IMPORTANT

L'élément le plus important à considérer dans le débat sur le commerce est le fait que l'industrie laitière canadienne représente un moteur économique considérable, contribuant à hauteur de 20 milliards de dollars au PIB et soutenant quelque 221 000 emplois de contribuables. Ces consommateurs et ces familles dépendent du secteur pour gagner leur vie et appuyer leurs communautés.

## Série sur la Santé des onglons : 1<sup>re</sup> partie

Dans cette série sur la santé des onglons, Holstein Canada a compilé des informations provenant d'experts en la matière sur des sujets allant de la recherche actuelle à l'impact économique de la santé des onglons sur le troupeau. Ces dernières années, les producteurs laitiers canadiens ont augmenté la taille de leurs troupeaux et se sont tournés vers des systèmes d'hébergement plus intensifs qui, lorsqu'ils sont bien conçus, offrent de nombreux avantages. Toutefois, ces systèmes font que les vaches passent la majorité de leur temps sur une surface dure et indéformable, ce qui augmente le risque de traumatismes et de lésions infectieuses et non infectieuses pour leurs pieds. Une bonne gestion des surfaces de marche et de couchage des vaches devient donc de plus en plus importante.

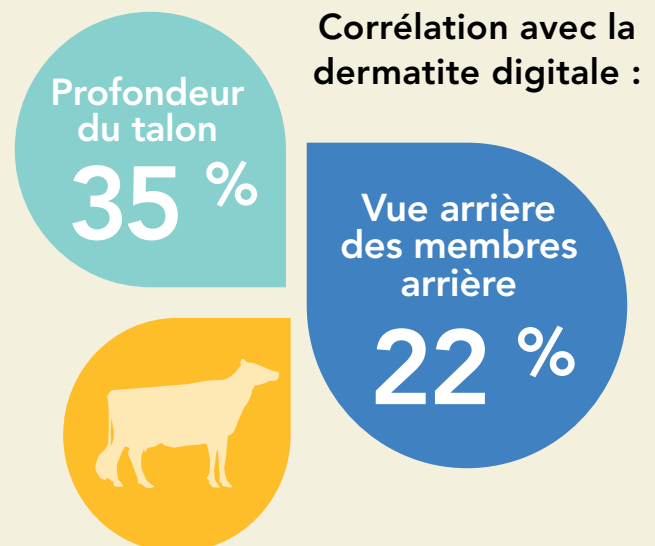
Ces surfaces sont un facteur déterminant de la santé des onglons qui, on le sait, est une problématique de santé et de bien-être qui touche les producteurs laitiers canadiens, et qui peut entraîner une perte de revenus en raison de la baisse de la production laitière, des problèmes de reproduction et de fertilité, et un risque accru de réforme. La boiterie est une combinaison à la fois de prédisposition génétique, d'environnement et de régie, et on la retrouve dans plusieurs résultats phénotypiques. On observe également différents types de lésions au pied chez les bovins laitiers : hémorragies, fissures des lignes blanches, ulcères, érosion de la corne du talon et dermatite digitale. Des études montrent que la dermatite digitale (DD) est la lésion la plus courante dans les troupeaux laitiers canadiens, ce qui a suscité un intérêt grandissant pour le développement des évaluations génétiques de la résistance à la DD.

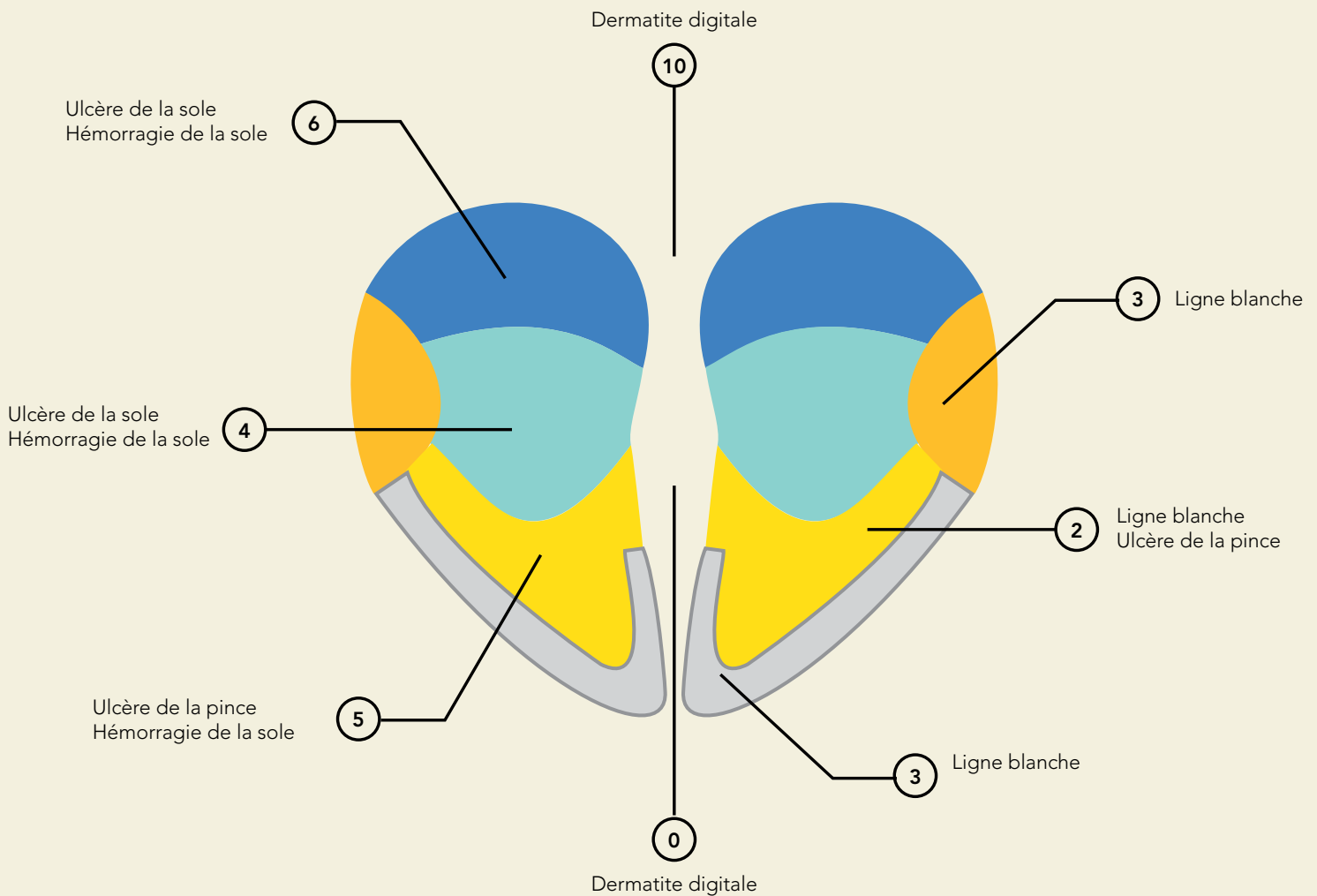
La DD a un taux d'incidence de 18 % chez les vaches présentées aux pareurs d'onglons et une héritabilité de 8 %, c'est donc un gros problème de santé ayant une importante incidence économique à la ferme. Il n'existe pas de vaccin ni de remède efficace contre la DD, mais les producteurs ont développé leurs propres stratégies pour la contrôler, y compris l'utilisation régulière de bains de pieds et une hygiène méticuleuse des onglons, qui permettent aussi de diminuer l'érosion de la corne du talon. Les lésions non infectieuses comme les ulcères de la sole et les hémorragies de la sole sont moins fréquentes (taux d'incidence de 4,7 % et 7,7 % respectivement) et leur taux d'héritabilité est faible.

En décembre 2017, CDN a publié une évaluation génétique nationale pour la DD chez les Holstein. Les taureaux avec une Valeur d'élevage relative (VÉR) plus élevée pour la résistance à la DD auront un pourcentage plus élevé de filles en meilleure santé. Malgré la

faible héritabilité des lésions du sabot, il y a suffisamment de variation génétique entre les taureaux pour que la sélection directe pour de meilleurs taureaux DD permette d'améliorer la santé des onglons chez les Holstein au Canada. CDN travaille présentement sur un projet de création d'un indice génomique de la santé des onglons basé sur une population femelle de référence dans le but de rendre possible la sélection pour la santé des onglons.

Du point de vue génétique, la santé des onglons peut être gérée par la sélection de certains traits. Dans le programme de la classification de Holstein Canada, les Pieds et membres contribuent à hauteur de 28 % à la note finale de la conformation. **Tous les traits de la partie Pieds et membres ont une corrélation avec la résistance à la DD : 22 % pour la vue arrière des membres arrière et 35 % pour la profondeur du talon.** Des scores de conformation élevés ont également été associés à une incidence plus faible des lésions non infectieuses de la corne du talon. Ces dernières années, l'amélioration de la conformation et l'augmentation de la sélection pour de meilleurs traits des Pieds et membres chez les Holstein ont permis de réduire l'incidence des lésions du sabot. Depuis le 25 juin 2018, un nouveau trait de recherche appelé Indice global du pied a été ajouté à la partie Pieds et membres. Ce trait est évalué à partir des traits existants : la profondeur du talon (75 %) et l'angle du pied (25 %). Avec ce trait de recherche, l'objectif est de recueillir des données pour une évaluation globale qui met l'accent sur les traits ayant la plus grande corrélation avec les lésions du sabot. Le score de l'Indice global du pied





n'affecte pas le score final des Pieds et membres de l'animal.

En matière de santé et de production, il est également important de comprendre comment les problèmes de santé des onglons peuvent affecter la rentabilité globale du troupeau. L'IPV et Pro\$ ont tous les deux une grande corrélation (> 40%) avec la résistance à la DD, ce qui signifie qu'en sélectionnant chaque année des taureaux ayant un indice plus élevé, les éleveurs ont amélioré la santé des onglons de manière indirecte. Le rendement en matière grasse, en protéines, en lait et la durée de vie dans le troupeau ont tous une corrélation de plus de 25 % avec la résistance à la DD. Au moment de la classification, les conditions d'hébergements étaient différentes (c.-à-d. stalles, enclos de paille, en caillebotis ou de repos) et ceci a généré des résultats opposés en termes de lésions non infectieuses du sabot et leurs corrélations aux traits de productivité. Plusieurs études ont montré que les grandes productrices sont plus sensibles aux ulcères de la sole, aux hémorragies et à l'érosion de la corne de talon. Voilà la preuve de la complexité de la question de la boiterie et sa potentielle corrélation au score de condition de chair et à tous les autres problèmes en lien avec la gestion du confort des animaux. Il ne fait aucun doute que l'augmentation de la rentabilité grâce à l'amélioration de la santé des onglons permettra une amélioration des

facteurs génétiques et non génétiques.

Les facteurs de gestion tels que le temps passé debout, la conception de l'étable, le type de sol ainsi que l'utilisation de bains de pieds et de pulvérisateurs peuvent avoir un effet significatif sur les lésions du sabot. Maintenant que les troupeaux canadiens s'agrandissent et que de plus en plus de vaches sont dans des étables à stabulation libre et des systèmes de gestion intensive, il faut porter une attention toute particulière au temps qu'elles passent debout, allongées, au type de sol et à la mobilité des vaches. Des études<sup>1</sup> montrent que les vaches préfèrent et sont plus mobiles sur les sols en caoutchouc. De plus, la réduction de la réponse inflammatoire et immunitaire des vaches qui marchent sur des sols en caoutchouc pourrait avoir un effet sur de nombreux aspects de la santé et de la production des vaches, y compris l'apparition plus précoce de l'œstrus<sup>2</sup> et des composants laitiers plus élevés<sup>3</sup>. L'influence de la douleur chronique sur les réponses immunitaires est toutefois encore mal comprise. L'objectif de cette recherche était donc de déterminer les effets chroniques du revêtement de sol sur les réponses immunitaires et sur la production pour les vaches laitières en stabulation libre. Trente génisses ont été étudiées avant puis après vêlage jusqu'à 180 jours en lait dans leur deuxième lactation. Les

revêtements de sol étaient en caoutchouc (Kraiburg; Agromatic Inc., Fond du Lac, W) et ont amélioré les scores de locomotion par rapport aux vaches évoluant sur des revêtements en béton. Il faut toutefois aussi tenir compte de l'impact du caoutchouc sur l'usure des onglons et de la création potentielle de surfaces glissantes par les racleurs.

La boiterie réduit également le temps que les vaches passent en position allongée pendant la journée. Les vaches avec une boiterie légère ou modérée se reposeront moins et passeront moins de temps allongées que les vaches qui ne boitent pas. De manière similaire, le type de litière a une influence sur le temps de repos : les vaches qui évoluent sur des litières de sable passaient plus de temps allongées en moyenne comparativement aux vaches sur les litières sur matelas. La boiterie n'a pas affecté le temps de repos dans les étables à litière de sable contrairement aux étables à litière sur matelas; dans ces dernières, les vaches qui ne boitent pas passent en moyenne 2 heures de plus en position couchée que les vaches qui boitent. Dans les étables à litière sur matelas et à litière de sable, les vaches qui boitent passent généralement moins de temps à manger, moins de temps debout dans les allées et moins de temps couchées.

Dans les étables à stabulation libre, le temps passé debout dans l'enclos d'attente pour aller à la salle de traite peut avoir un effet

important sur la fréquence de la boiterie. Les systèmes de traite et la manière dont les étables sont conçues doivent permettre de minimiser le temps nécessaire aux vaches pour se rendre à la traite, le temps d'attente, le temps de la traite elle-même et le temps pour retourner dans leur enclos. La taille des groupes de traite a une grande influence sur le temps de traite d'une vache au quotidien. Les vaches qui boitent ont tendance à se retrouver dans le dernier tiers du groupe de vaches à traire, ce qui augmente d'autant plus le temps qu'elles passent dans les aires d'attente. C'est donc un cercle vicieux : plus de temps passé à attendre la traite peut augmenter la boiterie et inversement. Les spécialistes recommandent une durée maximale de traite de deux heures par jour pour une vache. C'est la même chose avec les robots, si les vaches passent trop de temps à attendre ou si le flux de vaches qui marche vers les robots et qui en revient est interrompu, les vaches peuvent se retrouver à rester debout plus longtemps qu'il ne le faudrait. Il faut poursuivre les recherches pour déterminer quel est l'effet du temps excessif passé debout sur la production et la santé des vaches. Il a toutefois été démontré que les vaches qui boitent passeront moins de temps à manger si elles passent plus de temps à la traite, ce qui se traduit directement par une perte de production.

1. Telezhenko, E., Lidfors, L. & Bergsten, C. Préférences des vaches laitières pour les sols durs ou souples pour rester debout ou pour la marche. *J. Dairy Sci.* 90, 3716–24 (2007). 2. Kremer, P. V., Scholz, A. M., Nüske, S. & Förster, M. Les matelas ont-ils une importance? – Comparaison des traits de fertilité et du rendement en lait chez les vaches laitières sur des sols en caoutchouc ou en béton. (2012). 3. Eicher, S. D., Lay, D. C., Arthington, J. D. & Schutz, M. M. Effets du revêtement en caoutchouc pendant les 2 premières lactations sur la production, la locomotion, la santé des onglons, les fonctions immunitaires et le stress. *J. Dairy Sci.* 96, 3639–3651 (2013).

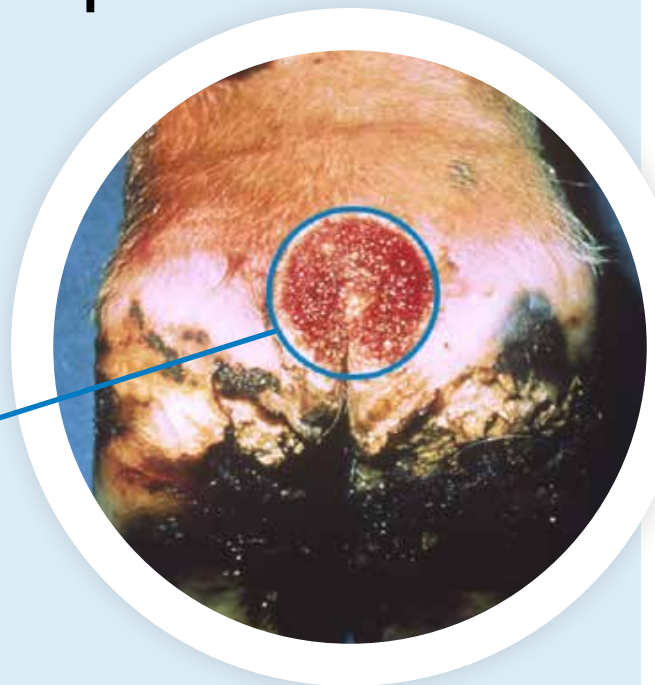
## La dermatite digitale, c'est quoi?

La dermatite digitale est une maladie infectieuse causée par la **bactérie *Treponema*** qui forme des lésions de formes arrondies, dépilées en leur centre, à surface rugueuse rouge ou noire entourées d'un liseré blanc caractéristique avec un pourtour de longs poils le plus souvent entre les bulbes des talons. Les animaux touchés hésitent à marcher ou boitent et leur production de lait peut en être affectée.

Pour éviter que votre troupeau soit touché et que la maladie se transmette, il faut mettre en place des normes élevées de biosécurité.

### TRAITEMENT DE LA DERMATITE DIGITALE :

- Nettoyer et bien sécher le pied
- Appliquer un produit antibactérien comme du gel à base de cuivre ou de l'acide salicylique
- Nettoyage des sols de l'exploitation et drainage / séchage des zones humides
- Répéter tous les jours jusqu'à la guérison



# Récapitulatif de la Conférence des classificateurs 2018

**DEUX FOIS PAR AN**, l'équipe de la classification se réunit au complet pour discuter des changements apportés au programme, pour travailler à l'homogénéité de l'équipe et pour perfectionner ses connaissances sur différents aspects de l'industrie. Cette année, la Conférence des classificateurs a eu lieu au mois de juin à Drummondville (Qc) avec plusieurs visites de fermes au programme. La conférence s'est très bien déroulée grâce à la grande organisation de Carole Morgan, de Brad Eggink, directeur de la division de la classification, et des coordonnateurs nationaux de la classification, Carolin Turner et Bruno Jubinville.

à terme, devenir un service potentiel. L'équipe a donc passé du temps à évaluer des taures à la ferme, avant le début du projet pilote fixé au 25 juin 2018.

Un autre point saillant de la conférence a été l'échange avec les conférenciers invités Pierre Boulet (Pierstein) et Simon Lalande (Blondin) autour de l'incroyable valeur de la classification et de la nécessité pour l'équipe de faire un travail homogène. L'équipe et les conférenciers invités ont discuté du besoin de la conformation fonctionnelle et de la bonne utilisation de la gamme de notation, car on constate que trop d'animaux de première lactation reçoivent



L'équipe de la classification a partagé son temps entre des séances à la ferme et des séances en classe. Voici certains des sujets abordés : les changements récemment approuvés par le conseil de HC pour les cotes idéales de la largeur du poitrail et de la stature; de nouveaux changements comme l'introduction de deux nouveaux traits de recherche qui favorisent la conformation fonctionnelle – l'indice global du pied et la vue avant des membres avant. L'équipe a également participé à une séance de sensibilisation à la santé mentale animée par Jocelyn Côté et Vicki Beaudoin; cette séance a permis de mieux sensibiliser l'équipe à la difficile réalité de l'industrie à laquelle sont confrontés les producteurs et de mieux comprendre les défis à relever par nos voisins du Sud.

Les changements apportés au programme de la classification ont été publiés au numéro de mai / juin 2018 de *l'InfoHolstein*. Tout au long de la semaine de conférence, l'équipe a appris comment évaluer les nouveaux traits de recherche – l'indice global du pied et la vue avant des membres avant – en examinant les extrêmes et les cotes idéales. Les classificateurs/trices ont fait de nombreux exercices, y compris la classification de vaches avec le pis plein, puis avec le pis vide pour bien utiliser l'échelle de notation chez les bovins ayant un score de classification élevé. Les classificateurs/trices ont travaillé ensemble, ce qui leur a permis de discuter des nouveaux et des anciens traits en détail et ainsi perfectionner leurs connaissances en apprenant les uns des autres.

Cette année, l'un des points saillants de la conférence a été le lancement du Projet pilote d'évaluation des taures (les détails sont en page 7). Ce projet sera conduit sur 12 mois consécutifs et a pour objectif d'évaluer au minimum une taure sur chaque ferme impliquée dans le programme de la classification. En participant à ces évaluations, nos membres fourniront des données cruciales à Holstein Canada pour l'aider à déterminer si l'évaluation des taures peut,

des scores élevés. Pierre Boulet et Simon Lalande ont rappelé à l'équipe de donner de bonnes raisons aux producteurs et de s'assurer qu'ils comprennent pourquoi telle vache a reçu tel ou tel score de classification. Pierre Boulet et Simon Lalande ont félicité l'équipe de leurs réussites et lui ont rappelé de faire participer les jeunes de la ferme pendant la classification pour sensibiliser la prochaine génération.

À mesure que notre industrie évolue, notre programme de la classification évolue aussi. Holstein Canada travaille présentement à la réécriture complète du programme (logiciel) de la classification. En ce sens, l'équipe a discuté du futur du programme de la classification et a soumis des idées clés sur la manière dont ce nouveau programme sera avantageux pour nos producteurs en conservant le modèle canadien et en reflétant les besoins de la conformation fonctionnelle. La réécriture du programme permettra d'avoir de nouveaux rapports, de recueillir davantage de données et d'être un programme global. La date à laquelle la réécriture du logiciel sera terminée n'est pas connue, mais l'équipe est vraiment enthousiaste de voir tout le potentiel du programme.

La fin de l'année 2017 et le début d'année 2018 ont été importants pour la classification : nous avons constaté une augmentation du nombre de vaches classifiées, en plus d'effectuer les évaluations des animaux proAction. Nous sommes toujours excités de voir notre programme s'agrandir – l'an dernier, six (6) nouvelles personnes ont rejoint notre équipe de la classification, portant le total à 25 classificateurs/trices. 2018 marque le début du développement de nombreux nouveaux et passionnants outils de gestion du troupeau pour les producteurs. Sans le travail acharné de l'équipe de la classification et du personnel de soutien au bureau, rien de tout cela ne serait possible!

L'équipe de la classification de Holstein Canada souhaite remercier les fermes hôtes pour leur accueil :

Boisvert | Madystar Gilperro | Valrick 🐄





## Chère équipe du Service à la clientèle

Aujourd'hui, c'est **Mackayla Kiers** qui répond à votre question. Mackayla est la toute nouvelle recrue bilingue de l'équipe du service à la clientèle.



### VOTRE QUESTION :

## Le compte Web de Holstein Canada, c'est quoi, et comment je fais pour en avoir un?

En ayant un compte en ligne (ou compte Web) Holstein Canada, cela vous donne accès facilement à toute une variété de services et d'informations, comme :

- Visionner ou imprimer vos transactions, factures et relevés
- Faire des paiements par carte de crédit et consulter le solde de votre compte
- Visionner et choisir le mode de livraison de vos documents (Certificats d'enregistrement, généalogies, reconnaissances, etc.)
- Utiliser les services en ligne pour soumettre vos enregistrements, commander vos généalogies, vos étiquettes INBL ou faire des transferts de propriété d'animaux
- Vérifier l'horaire des classificateurs pour savoir quand ils seront dans votre région. Si vous vous soumettez au contrôle laitier, vous aurez aussi accès à la liste de vos femelles actives
- Lire les rapports de tendance disponibles pour vous aider à savoir où se situe votre troupeau – par ex. les rapports d'activité, les tendances de performance, etc.
- Consulter l'inventaire de votre troupeau à l'onglet « Mon troupeau »
- Mettre à jour vos coordonnées de base dans votre compte Web – par ex. votre adresse, votre courriel, etc.
- Consulter vos résultats génomiques

### Vous n'avez pas de compte Web?

Créez-vous-en un pour profiter de toutes les fonctions disponibles – rendez-vous à [www.holstein.ca](http://www.holstein.ca)

Pour créer votre compte Web Holstein Canada, allez au coin supérieur droit et cliquez sur '**Créer un compte**' – indiquez les renseignements demandés et c'est fait! À noter : vous aurez besoin d'indiquer votre numéro de compte que vous retrouverez sur vos relevés ou vos factures.

Vous avez déjà un compte? Simplement cliquer sur '**Connexion**' dans le coin supérieur droit!



Si vous avez besoin d'aide ou si vous avez des questions, contactez notre Service à la clientèle au 1 855 756-8300, poste 420 (français) ou poste 410 (anglais).

# Lauréats du Concours photo #FrameTheHerd

Nous avons reçu de superbes photos pour le thème n°17 du concours #FrameTheHerd! Merci à toutes et tous pour vos soumissions! Découvrez maintenant les quatre finalistes du thème n°16 – les bovins rigolos :



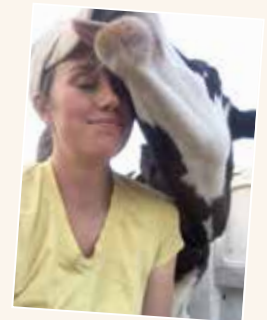
Les vaches de Smokylake Dairy qui s’amusent au pâturage. Soumis par : Joshua Hofer, Smoky Lake (Alb.)



Un joli chat roux qui se fait raconter des secrets par Vanmaarvue Rambo Lilac. Soumis par : Annie VanMaar, Goderich (Ont.)



Andy May et Mayhaven Vanilla Sympatico. Soumis par : Andy May, Guelph (Ont.)



Logan Orser reçoit un beau gros bec à Orserdale Farms. Soumis par : Logan Orser, Sydenham (Ont.)

## THÈME N°18 : ÇA TRAVAILLE FORT OU BIEN ÇA DORT COMME UNE BÛCHE?

Pour ce thème du concours, nous voulons voir vos photos les plus amusantes des humains (ou des animaux) qui ont été pris par une endormitoire au travail! Eh oui, ça arrive même aux meilleurs! On n’est pas toujours prêts à prendre une photo cocasse quand la situation s’y prête, mais si vous avez eu la chance de pouvoir en prendre une, alors n’hésitez pas à nous l’envoyer! Et comme toujours, vous obtiendrez des points supplémentaires si vous réussissez à inclure un logo de Holstein Canada dans la photo (casquettes, vestes, panneau de la ferme, etc.). Nous aimons toutes les vaches, alors n’hésitez pas à nous envoyer des photos de toutes les races!

## LES DÉTAILS :

- Les photos doivent être des images numériques à haute résolution (de préférence 300 ppp)
  - Vous pouvez soumettre autant de photos que vous le souhaitez
  - Tous les animaux DOIVENT être correctement étiquetés pour que la photo soit admissible
- Veillez envoyer vos photos par courriel à [socialmedia@holstein.ca](mailto:socialmedia@holstein.ca) en mentionnant le nom des personnes et des animaux ainsi que le préfixe, autant que possible. \*Si vous n’avez pas accès à un courriel, mais que vous souhaitez participer, merci de contacter Ariane au 519 865-4385 et nous trouverons une solution.

**DATE LIMITE**  
**LE 31 OCTOBRE 2018**

**SUR LES RÉSEAUX SOCIAUX? PARTAGEZ VOS PHOTOS AVEC LE MONDE ENTIER! ENVOYEZ-NOUS VOS PHOTOS PAR COURRIEL PUIS PARTAGEZ LES SUR LES RÉSEAUX SOCIAUX AVEC #FRAMETHEHERD**

## NOUS AVONS AMÉLIORÉ NOS RECONNAISSANCES!

Maintenant, grâce à la nouvelle apparence des reconnaissances, vous aurez des copies de première qualité et vous serez fiers de les accrocher au mur, au bureau ou à l’étable :

- Vache Étoile de la race
- Super
- Longue production
- Production supérieure

Félicitations à toutes les lauréates!



# Appel de candidatures pour les administrateurs nationaux

## L'APPEL DE CANDIDATURES EST OUVERT

pour les administrateurs/trices nationaux dans les districts électoraux listés ci-contre. Les clubs des districts concernés recevront un avis officiel de l'appel de candidatures en septembre et la clôture des candidatures sera le 7 décembre 2018. Les bulletins de vote seront envoyés par courrier avant le 7 janvier 2019 à tous les membres des districts concernés où plus d'un(e) candidat(e) s'est présenté(e); le vote sera clos le 7 février 2019. Vous retrouverez les critères d'éligibilité au poste d'administrateur national dans les Statuts de l'Association à holstein.ca. Pour obtenir un formulaire de candidature, merci de contacter votre club Holstein local, votre branche provinciale ou bien Suzanne Jalbert à sjalbert@holstein.ca ou au 1 855 756-8300, poste 241. 🇨🇦

## Districts électoraux 2019

Alberta et Territoires du Nord-Ouest

Ensemble du Québec

Centre et Nord de l'Ontario

## MEILLEURS TAUREAUX SELON LE SCORE MOYEN FINAL DES FILLES EN 1<sup>RE</sup> LACTATION

Basé sur les classifications de 1<sup>re</sup> lactation de mai / juin 2018

10 meilleurs taureaux avec +100 filles classifiées en deux mois

10 meilleurs taureaux avec 30 -100 filles classifiées en deux mois

Taureau	Filles classifiées	Score moy. filles	Score moy. mères	Taureau	Filles classifiées	Score moy. filles	Score moy. mères
SOLOMON	116	82,67	82,90	LUMINEER	72	82,08	81,76
BRADNICK	141	82,55	82,33	SEAVER	93	82,03	81,82
HIGH OCTANE	178	82,36	82,08	TONKA	45	82,02	81,84
GOLD CHIP	179	82,31	82,83	AFTERSHOCK	93	81,62	81,85
BEEMER	122	82,20	82,49	KINGBOY	58	81,48	81,50
DEMPSEY	202	82,05	81,70	ALTAHOTROD	37	81,43	81,05
KINGPIN	132	81,48	81,35	EPIC	67	81,30	80,43
ENDURE	125	81,46	81,51	COLLATERAL	34	81,29	80,38
MEGAWATT	120	81,19	81,20	SMOKIN	79	81,28	81,15
IMPRESSION	361	81,08	81,03	CHELIOS	50	81,26	80,82

**REMARQUE :** Les filles sont incluses dans les statistiques seulement si à la fois la fille et sa mère ont vêlé pour la première fois avant l'âge de 30 mois et si elles ont toutes les deux été classifiées dans leurs six premiers mois de lactation. Les taureaux listés doivent avoir >=50 % de filles ayant obtenu un meilleur score que leur mère.

## CALENDRIER DE LA CLASSIFICATION

MI-RONDE **MR** SERVICES À LA FERME **SF**

### SEPTEMBRE

Ont. Wellington, Timiskaming-Cochrane, Thunder Bay, Nipissing et Algoma  
 Qc Lapointe, Dubuc et Charlevoix; Vaudreuil et Soulanges; Châteauguay, Beauharnois  
**SF** C.-B., N.-B.

Ont. Dundas, Stormont  
 Ont. **MR** Perth  
 Qc Labelle, Témiscamingue  
 Qc Huntingdon, La Prairie et Napierville, Saint-Jean, Iberville, Shefford, Richmond, Missisquoi, Sherbrooke  
 Sask. Regina, Saskatoon, Yorkton et Prince Albert  
**SF** T.-N.-L., Î.-P.-É.

Ont. Glengarry  
 Ont. Brome  
**SF** N.-É

### OCTOBRE

Qc Compton, Sherbrooke, Stanstead  
 Qc **MR** Rivière-du-Loup et Témiscouata, Rimouski et Matane, Matapédia et Bonaventure

Ont. Niagara, Wentworth, Brant, Haldimand et Norfolk, Prescott, Russell, Carleton  
**SF** N.-B., Î.-P.-É., Alb., Sask.

Qc **MR** Arthabaska et Mégantic, Arthabaska et Wolfe, Lotbinière  
 Ont. **MR** Leeds et Grenville, Lanark et Renfrew  
 C.-B. **MR** Vallée du Fraser du bas et du centre; Okanagan; Agassiz, Abbotsford et Chilliwack, Vancouver

**SF** Sask., Alb., Î.-P.-É., N.-É

Qc **MR** Nicolet, Yamaska, Drummond  
 Ont. **MR** Lanark et Renfrew  
**SF** N.-B., Î.-P.-É., Man.

Remarque : La Conférence des classificateurs a lieu en juin. \*Ce calendrier peut être modifié à l'intérieur d'une période de 1 à 2 semaines\* Pour l'horaire au complet, rendez-vous à l'onglet Services puis Services à la ferme de notre site Web.

Venez voir notre  
nouvelle marchandise!

La  
Royale



Venez nous rendre visite à côté de l'Arène d'Excellence  
à La Foire royale d'hiver! Du 2 au 11 novembre 2018.  
Cadeau offert pour tout achat de plus de 75 \$! Nous acceptons  
Mastercard, VISA, carte de débit et paiement en liquide.



**info Holstein** 

Les opinions personnelles émises par les collaborateurs sont les bienvenues, mais ne reflètent pas nécessairement celles de l'Association. La reproduction et l'utilisation du contenu sont encouragées à des fins personnelles, de recherche et de formation, ou pour toute autre utilisation non commerciale, en autant que l'auteur et la source soient clairement mentionnés.

Retourner toute correspondance ne pouvant être livrée au Canada à :

**HOLSTEIN CANADA**  
**C. P. 610, BRANTFORD (ONT.) N3T 5R4**

Tél. : 519 756-8300 Téléc. : 519 756-3502

Sans frais : 1 855 756-8300

[www.holstein.ca](http://www.holstein.ca)

Rédacteur : Steven Spriensma  
[sspriensma@holstein.ca](mailto:sspriensma@holstein.ca)

Publié six fois par année  
Abonnement : Étranger 18 \$

Convention de la  
poste-publications  
n° 40008691