

infoHolstein

Une publication de Holstein Canada offrant des nouvelles instructives, intéressantes et actuelles.

GÉNÉTIQUE 101

Le résultat des épreuves canadiennes vs américaines: À quel point sont-elles similaires? (p. 24)

COMPRENDRE VOS RÉSULTATS GÉNOMIQUES

(p. 22)

14

L'AGRICULTURE AU FÉMININ

Dans les Profils de ferme de ce numéro, nous parlons avec deux femmes et discutons de leur quête vers l'obtention de leur propre ferme

2023-2025

LE PLAN STRATÉGIQUE DE HOLSTEIN CANADA

Croissance des quotas vs la réduction du nombre de fermes agricoles, gain génétique : un retour sur le sondage national

Prochains événements

Hiver 2023

Janvier

- 2** **BALADO**
Lancement d'un nouvel épisode du balado ConneXXion
- 14** **DÉVOILEMENT DES MAÎTRES-ÉLEVEURS**
- 18** **ANNONCE DES NOMINATIONS ALL-CANADIAN**
- 31** **ANNONCE DES RÉSULTATS ALL-CANADIAN**

Restez à l'affût pour les détails d'un webinaire sur les stratégies d'élevage !

Février

- 6** **BALADO**
Lancement d'un nouvel épisode du balado ConneXXion
- 14** **DÉVOILEMENT DES FINALISTES DE LA VACHE DE L'ANNÉE 2022**
- 14-16** **CONGRÈS ANNUEL HOLSTEIN QUÉBEC, JONQUIÈRE, QC**

Mars

- 6** **BALADO**
Lancement d'un nouvel épisode du balado ConneXXion

Restez à l'affût pour les détails d'un webinaire sur la façon d'utiliser la classification et la génomique comme outil de sélection !

Avril

- 3** **BALADO**
Lancement d'un nouvel épisode du balado ConneXXion
- 4** **ÉVALUATIONS LACTANET**
- 5-6** **EXPOSITION LAITIÈRE CANADIENNE (CDX), STRATFORD, ONT.**
- 13** **EXPOSITION NATIONALE (CONVENTION) VICTORIAVILLE, QC**
- 15** **CONVENTION NATIONALE HOLSTEIN ET CONGRÈS DES JEUNES LEADERS, MONTRÉAL, QC**

Surveillez notre site Web et nos plateformes de médias sociaux pour plus de détails!

JANVIER	FÉVRIER	MARS	AVRIL
	1	1	1
2	2	2	2
3	3	3	3
4	4	4	4
5	5	5	5
6	6	6	6
7	7	7	7
8	8	8	8
9	9	9	9
10	10	10	10
11	11	11	11
12	12	12	12
13	13	13	13
14	14	14	14
15	15	15	15
16	16	16	16
17	17	17	17
18	18	18	18
19	19	19	19
20	20	20	20
21	21	21	21
22	22	22	22
23	23	23	23
24	24	24	24
25	25	25	25
26	26	26	26
27	27	27	27
28	28	28	28
29		29	29
30		30	30
31		31	

RÉDACTEUR

Brad Eggink

DIRECTRICE GÉNÉRALE PAR INTÉRIM

Linda Markle

CONSEIL D'ADMINISTRATION

PRÉSIDENT

Ben Cuthbert, BC
250-246-6517

BCuthbert@holstein.ca

VICE-PRÉSIDENT

Doug Peart, ON
905-516-5163

DPeart@holstein.ca

3^e Exécutif

Angus MacKinnon, QC
819-570-3891

AMackinnon@holstein.ca

Willem Vanderlinde, AB
403-302-1527

WVanderlinde@holstein.ca

Harold Sweetnam, SK & MB
204-362-8870

HSweetnam@holstein.ca

Brian Slaughter, ON
519-330-6062

BSlaughter@holstein.ca

Dennis Werry, ON
905-213-8228

DWerry@holstein.ca

Nancy Beerwort, ON
613-330-0348

NBeerwort@holstein.ca

Sylvie Mahannah, QC
450-269-2485

SMahannah@holstein.ca

Gilles Côté, QC
418-343-2597

GCote@holstein.ca

Benoît Turmel, QC
418-390-2269

BTurmel@holstein.ca

Karen Versloot, Atlantique
506-461-3209

KVersloot@holstein.ca

Conception par Blueprint Agencies inc.
10, avenue Scott, Paris (Ont.) 519 442-1242

Imprimé au Canada par BECK'S PRINTING
445, rue Hardy, unité 5, Brantford (Ont.)

4 MOT DU PRÉSIDENT

Comprendre le changement tout en bâtissant pour demain

6 LE PLAN STRATÉGIQUE DE HOLSTEIN CANADA

6 priorités, 3 ans, notre futur

14 PROFILS DE FERMES

Découvrez l'agriculture au féminin en 2022

20 CE QUE VOUS MANQUEZ EN UTILISANT UNIQUEMENT VOTRE LOGICIEL DE GESTION DE TROUPEAU

Jettons un regard sur les logiciels de gestion de troupeau vs l'enregistrement des animaux

18 MEMBRES DU COMITÉ JEUNES LEADERS

Découvrez qui sont les 7 membres du comité des Jeunes leaders

27 DIVERSITÉ GÉNÉTIQUE

Comprendre la consanguinité et comment la diversité génétique peut être appliquée à votre troupeau

29 DÉMISTIFIER L'ÉVALUATION DE LA VUE DES MEMBRES AVANT ET DE LA LOCOMOTION

33 FAITS MARQUANTS DE LA HOLSTEIN À LA FOIRE ROYALE AGRICOLE D'HIVER

Un siècle de passion, d'animaux et de réseautage



4

Mot du président



24

Génétique 101

6

Le plan stratégique de Holstein Canada



Mot du président

PAR BEN CUTHBERT, PRÉSIDENT DE HOLSTEIN CANADA



Le changement est inévitable...

et représente un élément important dans nos vies. Il suscite la croissance, l'évolution, la modernité et l'innovation. Si nous jetons un coup d'œil sur nos fermes, nos familles, nos milieux et nos histoires respectives, il est clair que le changement fait partie intégrante de nos vies quotidiennes.

Ces derniers mois, Holstein Canada a vécu une période de changement intense. La réorganisation de notre équipe de direction supérieure en juillet a permis de créer la stabilité nécessaire pour élaborer le plan stratégique de 2023-2025, pour rationaliser nos activités en fixant les priorités de chacune de nos divisions et pour assurer la prestation transparente de nos services.

Tout récemment, les membres et l'industrie ont pu lire que le conseil d'administration de Holstein Canada avait coupé les ponts avec son chef de la direction. Pour bien des raisons, il n'est pas toujours possible d'expliquer le changement. Dans ce cas-ci, il s'est produit sous le signe de la confidentialité et de la protection des droits. Cependant, je dois insister sur le fait que le conseil d'administration continuera de prioriser les besoins de nos membres, comme il est d'ailleurs énoncé dans notre plan stratégique pour 2023-2025.

Au cours des trois prochaines années, nous nous focaliserons sur les six priorités suivantes : la rétention, le recrutement, l'efficacité, les nouvelles affaires à l'échelle mondiale, les nouveaux marchés au Canada et la fixation des prix. Nous comprenons les pressions économiques qui pèsent sur nos membres chaque jour; en effet, notre conseil d'administration est constitué de producteurs. De

plus, nous connaissons la valeur de nos services et les avantages qu'ils peuvent apporter, tant à nos membres qu'à nos nouveaux clients.

Nous allons donc continuer de nous concentrer sur nos fidèles membres, en plus de mettre en œuvre des services évolués qui bénéficieront à tous les producteurs, quelle que soit la taille de leur ferme. La solution universelle ne convient pas à tous en 2022. En nous fondant sur les mêmes services fiables que nous offrons depuis des années, nous proposerons des possibilités avantageuses aux nouveaux clients, et nous envisagerons de nouvelles occasions d'affaires à l'échelle nationale ou internationale dans le but de compléter nos tarifs actuels. Sachant que nous devons aborder la prestation des services de manière différente pour qu'elle puisse évoluer, nous prévoyons examiner et mettre en place une stratégie de prix adaptée à tous nos membres, qu'ils soient anciens ou nouveaux!

Bien qu'il soit inévitable, le changement nous est parfois expliqué, alors qu'en d'autre temps, il doit rester implicite. L'avenir de Holstein Canada représente pour tous les producteurs canadiens une possibilité de profiter des excellents services que nous offrons depuis des décennies. L'évolution de nos services répondra aux besoins de toutes les fermes. 🐄



QUI NOUS SOMMES

Fondée en 1901 en tant qu'organisme à but non lucratif, Holstein Canada est une association de race dirigée par ses membres qui tient le livre généalogique Holstein en vertu de la Loi sur la généalogie des animaux (fédérale) en plus de fournir des services aux producteurs.

VISION

Des producteurs laitiers engagés. Des troupeaux sains et rentables. Une industrie dynamique.

MISSION

Fournir des services et des programmes combinés pour répondre aux divers besoins des producteurs.

Contribuer à la gestion des données.

Jouer un rôle de leader dans l'industrie pour créer des alignements ou des partenariats.

VALEURS

Demander, écouter et rester en contact avec les producteurs.

Démontrer la valeur de ce que nous faisons.

Suivre activement et anticiper les changements dans l'industrie.

Répondre aux changements rapidement et avec agilité.

OBJECTIFS

Améliorer les services actuels en fonction des rétroactions des membres et des producteurs.

Étendre les services de HC à toutes les races laitières, au Canada et dans d'autres pays.

S'associer à d'autres organisations pour fournir de nouveaux produits/ services alignés sur les besoins des producteurs et les tendances de l'industrie, en tant que distributeur (et non développeur).

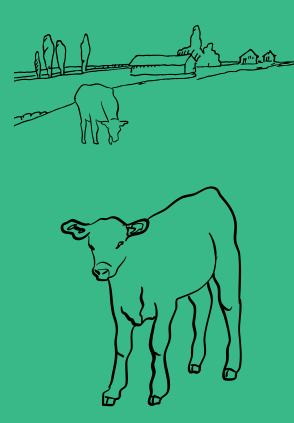
RÉSULTATS

Une amélioration de la compréhension, de l'adoption et de la satisfaction relatives aux programmes et services.

Une organisation financièrement viable.


Des outils et des pratiques modernisés et conviviaux.

Des relations de collaboration avec l'industrie.



APPEL AUX NOMINATIONS

Appel de candidatures pour les administrateurs nationaux

Il y a un appel de candidatures pour les directeurs nationaux dans les circonscriptions électorales énumérées à droite. Les clubs situés dans ces districts ont reçu une notification officielle de l'appel en novembre et les nominations se termineront le 8 décembre 2022. Les bulletins de vote seront envoyés par la poste à tous les membres votants de ces districts comptant plus d'un candidat d'ici le 8 janvier 2023 et le vote se terminera le 8 février 2023. Les critères d'admissibilité à la direction se trouvent dans les règlements de l'Association au www.holstein.ca. Les formulaires de mise en candidature peuvent être obtenus auprès de votre club Holstein local, de votre branche provinciale ou en communiquant avec Jodi Zettler à jzettler@holstein.ca ou au 1-855-756-8300 ext. 229. 

Disrcticts électoraux 2023

DISTRICT	DIRECTEUR
Saskatchewan et MB	HAROLD SWEETNAM
Canada atlantique	KAREN VERSLOOT
Ouest de l'Ontario	DOUG PEART
Est du Québec	GILLES CÔTÉ

À l'écoute de nos membres dans une industrie en déclin

Vers la fin de 2021...

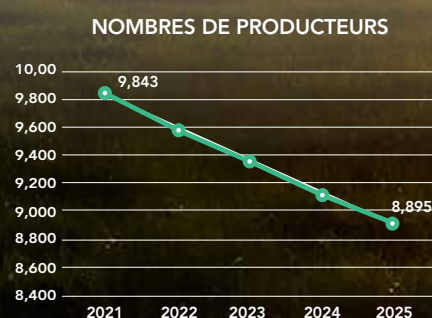
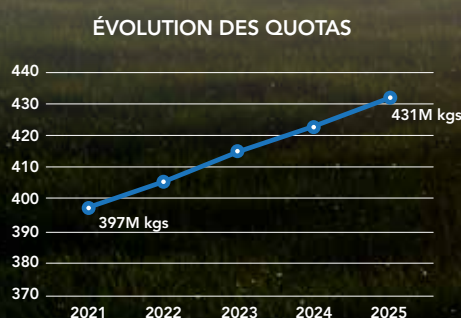
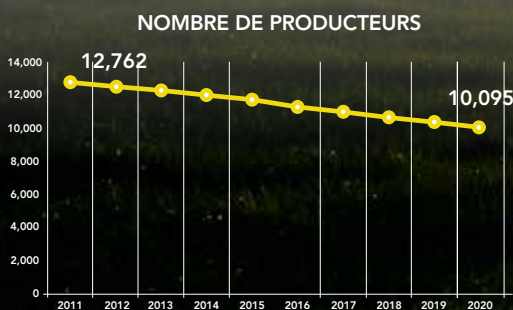
Holstein Canada a invité ses membres à **répondre à plusieurs questions pertinentes dans le cadre d'un sondage national**. En effet, afin de pouvoir élaborer le plan stratégique des trois prochaines années, Holstein Canada considérait qu'il était à la fois impératif et primordial de comprendre l'opinion des membres concernant les services fournis par nous et par les sections provinciales, de connaître les projets des producteurs et de savoir comment ces mêmes producteurs entendent l'avenir de l'industrie.

Un simple regard sur les cinq dernières années est suffisant pour constater les changements radicaux et évolutionnistes qui ont marqué l'industrie laitière. De nos jours, les fermes sont plus modernisées que jamais et possèdent des logiciels qui leur permettent de prédire la génétique sur deux générations futures et des robots qui remplacent rapidement une main-d'œuvre humaine de plus en plus rare. Les marges de profit rétrécissent sans cesse, alors que les producteurs s'efforcent de réduire leurs dépenses. À notre époque, toute entreprise qui

fournit des services aux producteurs laitiers doit non seulement se spécialiser, mais aussi adopter la technologie numérique et offrir des services qui répondent aux besoins de tous les producteurs tout en maîtrisant les coûts et le rapport qualité-prix. La loyauté a des limites et viendra toujours après la capacité de payer les factures.

Notre association doit désormais reconnaître ces facteurs et les équilibrer avec le fort accroissement des gains génétiques et avec

la production laitière accrue des fermes qui diminuent en nombre à l'échelle nationale. De plus, elle doit miser sur les progrès qui offrent des possibilités de promouvoir l'efficacité. Holstein Canada n'est ni inconsciente, ni exempte de l'inflation qui touche tous ceux qui nous entourent. Nous devons agir dès maintenant et voilà pourquoi le conseil d'administration de Holstein Canada a défini six priorités qui, selon nous, jalonneront notre avenir dans les prochaines années.



PRIORITÉ 1

Rétention :

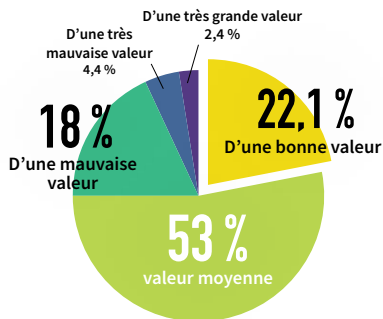
Retarder ou arrêter l'érosion des producteurs laitiers « actifs » de nos services

Les services de Holstein Canada offrent un excellent rapport qualité-prix, mais la formule universelle ne convient pas à tous. Nous devons adapter et développer notre offre de services en fonction de la diversité des producteurs qui comptent plus que jamais sur les données. Aux fins de la gestion à la ferme, nos services doivent être efficaces et efficaces pour tous les producteurs. Holstein Canada doit agir sans tarder pour conserver ses membres actuels et en recruter de nouveaux. Le fait de comprendre ce qui représente la meilleure valeur pour les producteurs ou de savoir pourquoi ils n'utilisent pas tel ou tel service nous aidera à planifier les améliorations nécessaires.



ÉVALUER

Quelle valeur diriez-vous que vous tirez de la portion provinciale de vos frais d'adhésion et prélèvements?

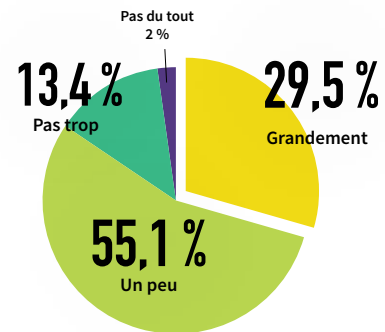


Holstein Canada et les sections provinciales doivent réagir et se pencher sur la valeur des frais d'adhésion et des prélevés provinciaux.



CONFORMATION FONCTIONNELLE

Dans quelle mesure pensez-vous que la rentabilité de votre troupeau va s'améliorer en améliorant la conformation fonctionnelle?

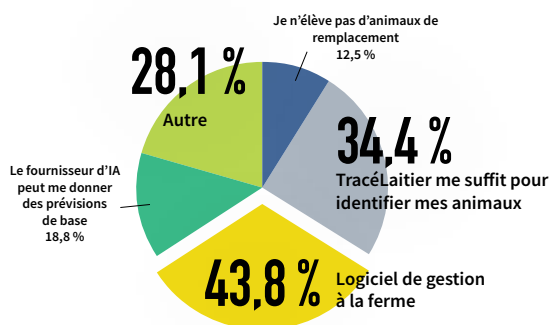


Plus de 80 % des producteurs comprennent à quel point une meilleure conformation fonctionnelle peut influencer sur la rentabilité. Le fait d'adapter le service de classification à un groupe de producteurs plus diversifié favorisera la rétention des membres.



NE PAS ENREGISTRER

Veuillez choisir jusqu'à deux raisons qui vous poussent à ne pas enregistrer vos animaux:

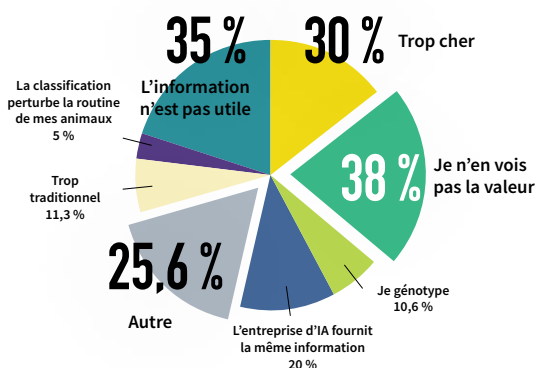


Nous devons créer des mesures de suivi en ce qui concerne l'information et la vulgarisation pour améliorer la valeur de l'enregistrement en sus du logiciel de gestion à la ferme et/ou des prévisions du fournisseur d'IA.



NE PAS CLASSIFIER

Veuillez choisir jusqu'à deux raisons qui vous poussent à NE PAS classifier vos animaux:



Nous devons créer des mesures de suivi en ce qui concerne l'information et la vulgarisation pour améliorer la valeur perçue des renseignements fournis par la classification.

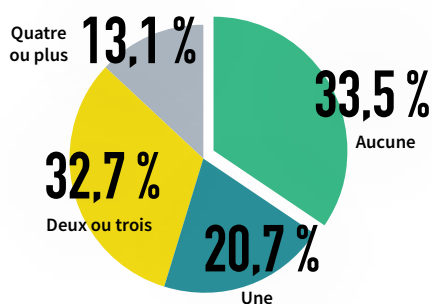
Recrutement :

Encourager les producteurs non-membres à adopter nos services existants



ACTIVITÉS

À combien d'activités organisées par votre Club Holstein local avez-vous participé (vous, les membres de votre famille ou toute personne travaillant dans votre exploitation laitière)?

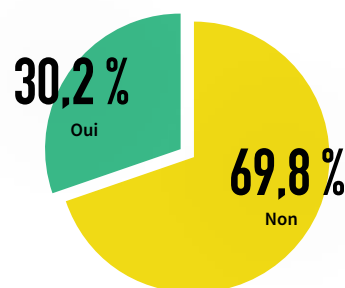


Informez les clubs et les encouragez à développer leurs activités pour qu'elles puissent intéresser un public plus large.



GÉNOTYPE

Génotypez-vous vos animaux présentement?

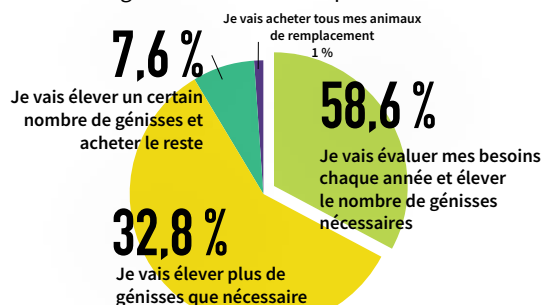


Vu que 70 % des producteurs n'utilisent pas le service à l'heure actuelle, Holstein Canada doit mieux promouvoir la valeur du génotypage et le surcroît d'information que le producteur peut en tirer pour sa stratégie génétique.



REMPLAÇANTS

Lequel des scénarios suivants décrit le mieux la direction que vous allez prendre avec votre stratégie d'animaux de remplacement?

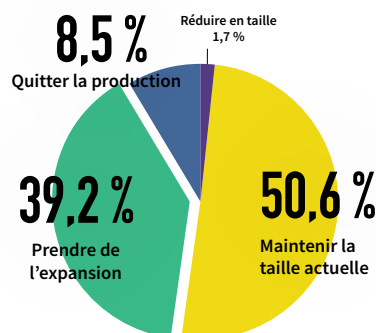


Les avantages de l'enregistrement doivent être clairs pour tous les producteurs afin que nous puissions continuer de recruter des membres qui utiliseront ce service. Près de 8 % des producteurs projettent d'acheter un certain nombre de sujets de remplacement. Le fait de connaître la valeur de l'information concernant ces animaux est pertinent aux fins du recrutement.



CROISSANCE

Si vous réfléchissez aux cinq prochaines années, quels sont vos plans pour votre exploitation laitière?



90 % des producteurs projettent de maintenir la taille actuelle de leur exploitation ou de prendre de l'expansion dans les cinq prochaines années. Holstein Canada doit continuer de moderniser les services en mettant l'accent sur l'accès aux données pour favoriser le recrutement.

PRIORITÉ 3

Efficacité :

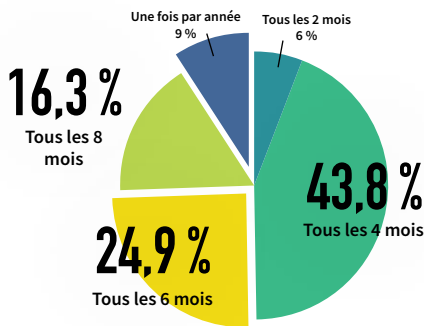
Le souci de réaliser des gains d'efficacité sera au niveau des opérations, principalement les services liés aux autres races et la régionalisation.

Il est essentiel d'assurer que nos membres et tous les producteurs laitiers continuent de bénéficier d'un accès juste et équitable à tous les services. Nous devons travailler et avancer ensemble au sein d'une industrie qui continuera de faire passer les producteurs avant tout. Nos activités doivent continuer de gagner en efficacité pendant que nous cherchons à élargir notre clientèle dans d'autres domaines pour maintenir et accroître nos revenus afin que tous nos membres puissent en profiter. L'évolution et l'expansion de notre gamme de services actuelle et la création de nouveaux services assureront notre stabilité pendant les années à venir.



INTERVALLE D'ENTRETIEN ACCRU

Si Holstein Canada offrait les options suivantes pour l'intervalle de service de classification, lequel de ces intervalles vous intéresserait le plus?

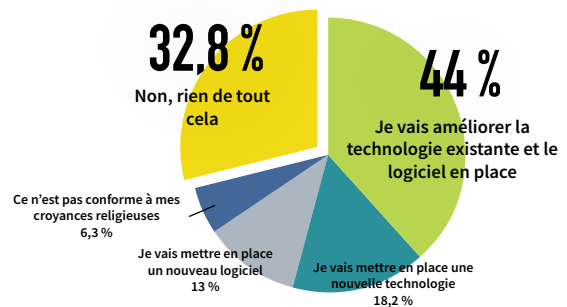


Nous devons développer et régionaliser le service de classification pour que les producteurs reçoivent de l'information de gestion à la ferme de façon plus régulière et alignée avec leur stratégie génétique.



LOGICIEL À LA FERME

Avez-vous prévu de mettre en place une nouvelle technologie/un nouveau logiciel ou bien d'améliorer toute technologie existante?



Vu que 75 % des producteurs prévoient moderniser leur technologie ou mettre en place une nouvelle technologie dans les cinq prochaines années, Holstein Canada doit adapter sa façon d'envoyer et de recevoir l'information pour tenir compte des besoins des producteurs en matière de haute performance.



TOUTES RACES

Le fait de travailler collectivement avec toutes les races permettra de réaliser des économies d'efficacité pour les producteurs, pour les autres races et pour Holstein Canada.



La production augmente à mesure que le nombre d'exploitations laitières diminue à l'échelle nationale. Nous devons travailler ensemble afin d'avoir une industrie qui apporte des avantages aux producteurs et qui favorise la participation aux services.

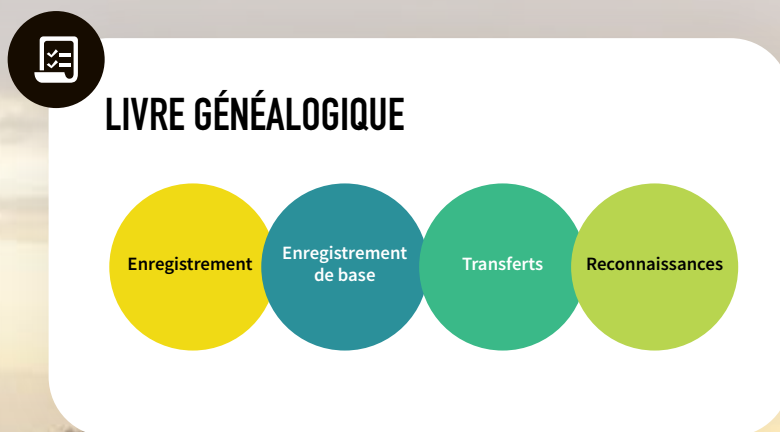
PRIORITÉ 4

Nouvelles affaires :

Signer des contrats de service pour l'utilisation de nos services du livre généalogique et de ConneXXion avec d'autres pays

L'intégrité du livre généalogique de Holstein Canada ainsi que la précision et l'exactitude de notre système de classification font l'envie du monde entier. L'expansion de notre marché au-delà de nos frontières créera des revenus qui bénéficieront à nos membres et nous aideront à maintenir nos services à des prix abordables pour les Canadiens.

Néanmoins, l'augmentation des coûts annuels est une réalité pour tous et l'association en est consciente. Une stratégie devra être créée pour maintenir les services à des prix abordables, mais le centre de coûts qui y sera associé dépendra de la réussite des cinq priorités précédentes.



PRIORITÉ 5

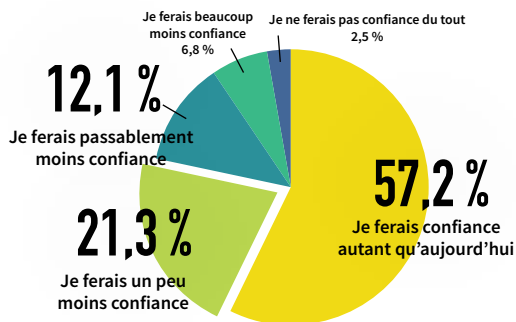
Nouveaux marchés au Canada :

Gagner de nouvelles parts de marché en ajoutant de nouveaux services pour lesquels nous sommes « distributeur » ou « fournisseur »



PUBLICITÉ

Que ce soit dans les publications ou sur le site Web de Holstein Canada, il n'y a pas de publicités. Dans quelle mesure votre niveau de confiance envers le contenu produit par Holstein Canada changerait-il si nous faisons de la publicité?

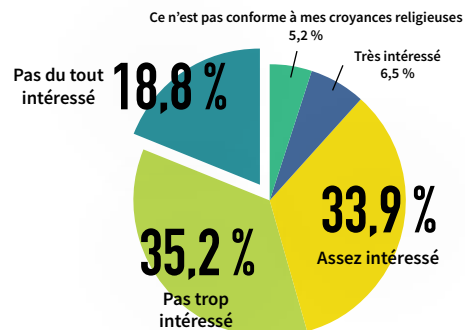


Le fait d'ajouter un supplément au coût d'INFO permet d'offrir la même information excellente à tous les producteurs sans que l'association doive engager des coûts.



STOCKAGE DE DONNÉES

Quel serait votre niveau d'intérêt pour un système de sauvegarde informatique des données?

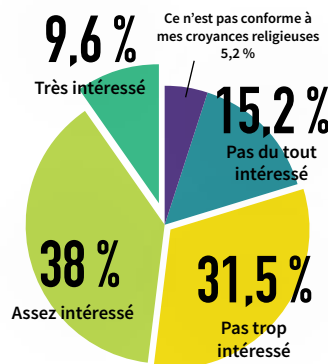


La sécurité des données, l'intégrité et le respect de la vie privée sont indispensables en affaires. Une option de conservation des données dans le système de sauvegarde de HC peut favoriser la tranquillité d'esprit de ses membres.



COPIE INCLUSE DES DONNÉES DE SAUVEGARDE

Dans quelle mesure seriez-vous intéressé à avoir une copie de sauvegarde de vos données qui viennent de vous et de tous vos fournisseurs de services et de produits, dans un seul compte utilisateur?



Le fait de pouvoir accéder facilement à toute l'information à un seul endroit favorise l'efficacité et l'efficacité de la gestion à la ferme.

PRIORITÉ 6

Fixation des prix :

L'augmentation des coûts annuels devra être conditionnée par notre performance sur les cinq autres facteurs



GROUPAGE

Enregistrement/
transferts

Enregistrement/
génomique

Tarif par animal
pour tous les
services



SERVICES À LA CARTE

Comme
aujourd'hui
avec
inflation

Prix par visite
de classification
selon l'intervalle
choisi et l'endroit

Tarif initial par
animal, pour la
durée de vie des
animaux



SERVICE D'ABONNEMENT

Un tarif annuel
estimatif
pour tous les
services payés
mensuellement

Un tarif annuel
estimatif pour
certains services
au choix payés
mensuellement

Les tarifs continueront d'être déterminés par l'utilisation nationale et internationale de nos services. Holstein Canada a pour objectif de maintenir des tarifs concurrentiels et d'offrir des services abordables pour tous ses membres.





LEGENDARY EXPERIENCE LÉGENDAIRE
NATIONAL HOLSTEIN CONVENTION 2023 MONTRÉAL CONGRÈS NATIONAL

MONTRÉAL 2023

EXPÉRIENCE LÉGENDAIRE

Congrès national Holstein

Du 12 au 15 avril 2023

Hôtel Sheraton, Centre-ville de Montréal



events.holstein.ca

PROFIL DE FERME

Ouest



Toby Kleinsasser, partenaire commercial des services à la ferme, pour l'Ouest canadien



Femmes en agriculture

Cathy Haagsma a commencé sa carrière en production laitière alors qu'elle n'avait que 12 ans et vivait encore aux Pays-Bas. Elle accompagnait toujours son père et le regardait travailler avec attention pour voir comment il faisait les choses. « Il a été une grande source d'inspiration et se montrait toujours si patient et prêt à m'enseigner tout ce que je voulais apprendre », se souvient Cathy.

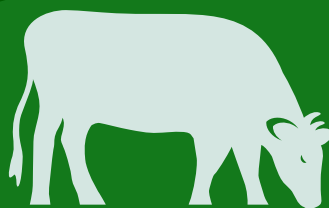
Dès son plus jeune âge, elle a compris qu'elle voulait travailler en agriculture, et plus particulièrement dans l'industrie laitière. Il était donc tout naturel pour elle de s'inscrire au programme de sciences laitières d'un établissement postsecondaire aux Pays-Bas.

De son côté, lorsqu'il était plus jeune, le frère de Cathy avait eu l'occasion de voyager en Alberta dans le cadre d'un programme d'échange pour étudiants. L'Alberta lui a tellement plu qu'il a décidé d'y rester. Par la suite, Cathy et sa mère ont eu la chance de lui rendre visite au Canada. Voyant que les possibilités semblaient plus nombreuses en Alberta,

Cathy et son conjoint Cor ont décidé de s'y installer avec le reste de la famille.

Les parents de Cathy ont alors fondé deux exploitations, une à l'est de Ponoka et l'autre à l'ouest; et toute la famille a pu mettre la main à la pâte. Son frère a travaillé à la ferme pendant quelque temps, jusqu'à ce qu'il opte pour une carrière en aviation. Sa sœur et son mari dirigent maintenant la ferme située à l'est de Ponoka, tandis que Cathy et Cor s'occupent de celle qui se trouve à l'ouest.

Avec trois enfants œuvrant dans l'industrie laitière, toute la famille est très occupée! « Il était très important pour nous que



Statistiques Rapides

PROPRIÉTAIRES : Cor et Cathy Haagsma

PRÉFIXE : POLY-C

N^{BRE} DE VACHES À LA TRAITE : 500 vaches traitées 3 fois par jour

TYPE D'INSTALLATION : Stabulation libre, double-20 en parallèle

SUPERFICIE CULTIVÉE : 1500 acres de maïs, d'orge, de luzerne et de canola

PRODUCTION MOYENNE DU TROUPEAU (L/VACHE) : 42 L; 1,6 L de gras/jour

SYSTÈME D'ALIMENTATION : Remorque autopropulsée, possèdent leur propre meunerie

AUTRES RACES DANS LE TROUPEAU : Aucune

SERVICES DE HOLSTEIN CANADA UTILISÉS : Enregistrement et classification

nos enfants aient un emploi à l'extérieur avant de revenir à la ferme familiale », explique Cathy. Cayleigh, la fille aînée de Cathy et Cor, a été technicienne d'insémination artificielle (IA) pour Select Sires et son mari a travaillé pour Agri-Dairy Mart avant qu'ils reviennent tous deux à la ferme, où ils mènent une vie bien remplie avec Austin, leur petit garçon de 10 mois. Cassidy, la seconde fille de Cathy et Cor, étudie l'immobilier, et Cameron, le plus jeune, vient de terminer ses études secondaires et tentera d'obtenir son permis A1 en espérant revenir à la ferme dans quelques années.

Forte de 26 ans d'expérience à temps plein dans l'industrie, Cathy voit maintenant clairement comment tout s'est arrangé pour elle et Cor. Les premières années, ils ont collaboré de très près à l'élevage du troupeau de 60 vaches laitières des parents de Cathy. Cependant, à mesure que la ferme prenait de l'expansion, ils ont aussi commencé à comprendre quels étaient leurs propres points forts. C'est alors qu'ils ont décidé de se « spécialiser » dans leurs propres domaines. Cor gère maintenant les cultures et le travail d'usage de la meunerie tandis que Cathy s'occupe de la production laitière et des activités connexes. Lorsque leurs tâches se recoupent, par exemple pour l'alimentation (champs et vaches), les deux partenaires discutent avec le nutritionniste pour déterminer quelle est la meilleure option. Ils trouvent également indispensable de se partager les responsabilités de la tenue des livres et de la paie, pour que l'un

des deux puisse toujours remplacer l'autre en cas d'absence. Comme activité secondaire, Cor vend aussi de l'engrais liquide. « C'est un partenariat qui fonctionne, affirme Cathy. Nous ne sommes pas toujours d'accord, mais après une bonne discussion, nous réussissons à nous mettre d'accord ou à trouver un compromis. »

« La gestion de l'exploitation laitière pose un défi continu. Il n'y a jamais de journée parfaite, dit Cathy. On s'efforce de bien gérer les choses, d'utiliser les intrants et la main-d'œuvre efficacement et de veiller à la santé des vaches. On tâche de s'améliorer continuellement en maintenant une production de gras élevée et un compte de cellules somatiques bas. »

POLY-C nécessite l'aide de 6 employés à temps plein qui ont chacun un rôle précis et qui participent tous aux 3 traites par jour. « J'aime bien voir ce qu'ils peuvent faire et connaître les tâches qu'ils préfèrent », indique Cathy, en expliquant pourquoi elle croit que le fait d'avoir de l'aide fiable leur a été profitable. « Ce n'est pas toujours possible et certains travaux sont inévitables, mais en définitive, si tout le monde s'y met dans la bonne humeur, on forme une équipe vraiment formidable. »

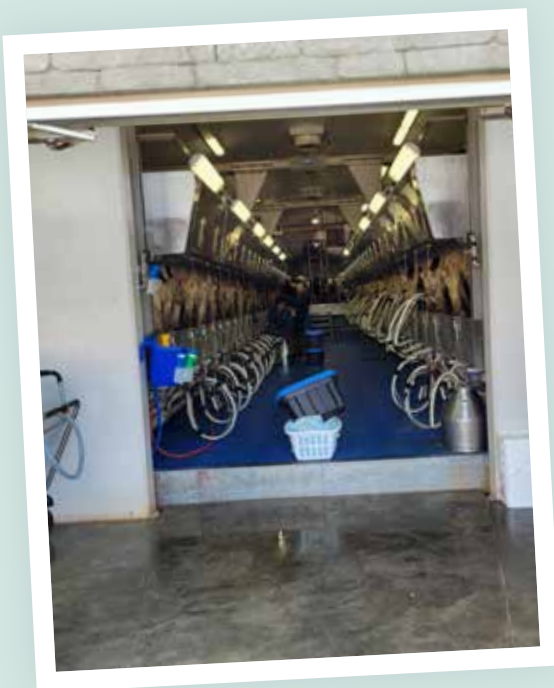
Lorsque nous lui avons demandé comment elle concilie le travail, la famille et ses autres activités, Cathy a tout de suite répondu que c'est bien plus facile maintenant que les enfants sont plus vieux. Cependant, elle avoue franchement que certains projets ont échoué ou qu'il a parfois été nécessaire de changer complètement de stratégie

en vitesse. Pour faire en sorte que la famille reste toujours une priorité chez les Haagsma, les enfants passaient beaucoup de temps dans l'étable à aider aux tâches. « Les corvées sont peut-être plus longues, dit Cathy, mais en fin de compte, cela en vaut la peine, parce que ce sont de beaux moments en compagnie de nos enfants. » Voir les enfants grandir, voir ce qu'ils ont appris de leurs parents et faire les choses un peu différemment mais tous ensemble créent des moments précieux à vivre en famille. « Il faut juste accepter que tout n'aille pas toujours comme prévu », souligne Cathy en riant.

Les défis que les femmes en agriculture doivent relever n'ont rien de nouveau pour Cathy, qui affirme carrément qu'une femme doit en faire plus pour être considérée comme l'égal d'un homme : selon elle, il faut être meilleure et posséder plus de connaissances et de compétences. À son avis, il ne faut pas craindre de commencer au bas de l'échelle et de grimper peu à peu les échelons, car c'est ainsi qu'on se fait respecter. Toutefois, on doit se tenir à jour, et toujours savoir de quoi on parle. La crédibilité a de l'importance dans tous les domaines, mais il semble parfois qu'elle en ait encore davantage pour une femme.

Son conseil aux jeunes femmes qui débutent dans l'industrie: n'ayez pas peur de vous affirmer. Allez-y, montrez que vous le voulez et n'arrêtez jamais d'apprendre, il est facile d'être méprisée parce que nous sommes des femmes. Travaillez sur vous-même, commencez au bas de l'échelle et travaillez à acquérir autant de connaissances et de compétences que possible.

Le mentorat représente un avantage certain pour quiconque se lance dans une industrie, quelle qu'elle soit, et il en a été de même pour Cathy. Son père a été son premier mentor. Sa patience et sa volonté de lui apprendre tout ce qu'elle voulait savoir ont créé entre eux un lien qui ne s'effacera jamais. « Lorsque les autres me disaient que je ne pouvais pas faire telle ou telle chose parce que j'étais une fille, mon père me montrait toujours un moyen d'y arriver. Il m'a appris tout ce que je sais aujourd'hui et ce qui fait maintenant partie de mon bagage de connaissances, » dit-elle avec fierté.



Nous avons demandé à Cathy de quelle manière Holstein Canada pouvait aider les femmes en agriculture.

« C'est une question difficile et j'y ai beaucoup réfléchi, explique-t-elle, mais finalement, la réponse est simple : j'aimerais que les femmes soient égales aux hommes. Je ne crois donc pas qu'il soit correct d'insister sur le fait qu'on est un homme ou une femme, mais qu'il faut plutôt faire appel à une personne pour ses compétences. »

La Dre Wilma den Oudsten, vétérinaire, a été une autre influence déterminante. Wilma est décédée il y a 11 ans, mais de son vivant, elle était toujours très occupée et débordante d'activité. Elle s'attaquait à n'importe quel problème toute seule, sans timidité et toujours heureuse d'enseigner de nouvelles astuces, des compétences et des aptitudes que Cathy utilise encore aujourd'hui. En tant que femme au sein de l'industrie laitière, elle a vraiment représenté un important modèle pour Cathy.

Nous avons demandé à Cathy de quelle manière Holstein Canada pouvait aider les femmes en agriculture. « C'est une question difficile et j'y ai beaucoup réfléchi, explique-t-elle, mais finalement, la réponse est simple: j'aimerais que les femmes soient égales aux hommes. Je ne crois donc pas qu'il soit correct d'insister sur le fait qu'on est un homme ou une femme, mais qu'il faut plutôt faire appel à une personne pour ses compétences. »

À la voir dans l'étable, on constate aisément que Cathy gère son troupeau avec un grand sens des affaires. À la ferme POLY-C, chaque logette a une certaine valeur. Plus on peut en tirer profit, plus la rentabilité augmente. En mettant l'accent sur la production, Cathy continue de maximiser la profitabilité de chaque logette tout en neutralisant l'effet des moins bons animaux. Une

production élevée exige une bonne mobilité et un système mammaire bien attaché. Le programme d'élevage de POLY-C porte donc simplement sur trois points : la production, les pieds et membres, et le système mammaire. La longévité a de l'importance et représente un objectif permanent, mais il n'est pas toujours possible de garder toutes les vaches plus âgées. Cathy admet en effet que dire adieu à ces vaches demeure l'une des facettes les plus difficiles de son travail.

« Depuis quelque temps, la ferme utilise beaucoup de jeunes taureaux génomiques, mais il faut quand même surveiller de près les lignées familiales, sans quoi le croisement ne fonctionne pas toujours, » affirme Cathy.

Les vaches sont évaluées selon leur production de gras quotidienne. Celles dont la production est de 1,4 kg ou plus sont inséminées avec de la semence Holstein, tandis que les autres sont destinées au croisement terminal Angus.

Le processus de sélection des pères tient également compte des pieds et membres, ainsi que du système mammaire. Toute taure ou vache qui donne un rendement insatisfaisant ou qui possède trop de caractères indésirables est inséminée avec de la semence de boucherie.

Cette philosophie se révèle efficace, puisque le troupeau POLY-C maintient une excellente production. POLY-C 839 BEACON 1306 TB-87, une des vaches préférées de Cathy, a produit jusqu'à présent plus de 113 000 kg de lait à vie, ce qui lui a valu 6 reconnaissances de production supérieure. POLY-C 502 SALTO 644 TB-87-5YR-CAN 2* est une autre favorite du troupeau. Selon Cathy, sa production élevée, ses pieds et membres robustes et sa puissance en font une vache idéale.

Sachant que les génisses représentent l'avenir du troupeau, Cathy et Cor ont bâti une étable isolée où elles sont gardées dans des enclos individuels. Des panneaux facilement amovibles permettent de grouper les génisses sevrées avant de les envoyer à l'extérieur. Elles sont inséminées à 12 mois, ce que Cathy considère comme l'âge optimal. Selon elle, certains articles recommandent de le faire à un plus jeune âge, mais cette méthode n'a pas fonctionné pour elle. « Chacun doit simplement trouver ce qui lui convient le mieux », dit-elle. Pour POLY-C, la meilleure méthode consiste à prévoir un vêlage à 21 mois.

Pour Cathy et Cor, l'utilisation de tous les outils dont ils disposent leur a permis jusqu'à maintenant de suivre un modèle rentable et judicieux. Comprendre la valeur de chaque logette, rester au courant de tout et compter sur les points forts l'un de l'autre sont des facteurs de succès sur lesquels ils vont continuer de miser dans les années à venir. 🐄



PROFIL DE FERME

Ontario



Amanda Comfort, partenaire commercial des services à la ferme pour l'Ontario

Femmes en agriculture

Dans une petite communauté agricole du sud de l'Ontario, sur le bord du canal d'alimentation de Wainfleet, dans la région de Niagara, Brenda Roszell parle avec fougue de sa passion pour la production laitière.

« Tel père, telle fille », comme on dit souvent. Brenda a beaucoup appris en suivant les traces de son père, en observant ses moindres gestes et en découvrant les joies et les peines que procure l'élevage de vaches de qualité. La connaissance des généalogies puissantes et l'analyse comparative fondée sur la classification ont fait leurs preuves dans ce troupeau Maître-éleveur.

Une fois diplômée en science animale de l'Université de Guelph et après un an en sciences vétérinaires, Brenda a finalement compris que son rêve était de retourner à la ferme familiale pour y travailler. « Mes parents m'ont dit que je devais me trouver un emploi ailleurs avant de penser à revenir à la ferme », raconte-t-elle. À l'époque, la société Alta Genetics se lançait tout juste dans la vente par représentation en Ontario. C'était l'occasion idéale de rencontrer

beaucoup de gens et de voir comment d'autres fermes fonctionnaient. Au bout de 8 mois comme représentante chez Alta, Brenda n'avait pas changé d'idée. Lorsqu'elle en a parlé à ses parents, Don et Linda Green, elle s'est de nouveau heurtée à un refus, non pas qu'ils aient douté de ses capacités, mais Linda n'était pas convaincue que sa fille faisait le bon choix à ce moment-là. Elle craignait que Brenda n'arrive pas à relever le double défi de devenir productrice à temps plein et de fonder une famille. Après bien des discussions, il fut convenu de faire un essai. « C'était il y a 24 ans et depuis, c'est le bonheur tous les jours, dit Brenda. Je ne suis pas faite pour être à l'intérieur ou pour rester assise trop longtemps. J'adore la variété de mon travail à la ferme et le fait qu'à chaque jour, je surmonte de nouveaux défis. »

Statistiques Rapides

PROPRIÉTAIRE : Brenda Roszell

PRÉFIXE : Feederlane

N^{BRE} DE VACHES À LA TRAITE : 90

TYPE D'INSTALLATION : Litière accumulée compostée/stabulation libre, salle de traite Parabone en double-8

SUPERFICIE CULTIVÉE : 350 acres de maïs, de luzerne, de graminées et de soya

PRODUCTION MOYENNE DU TROUPEAU : 38 kg/jour à 4,1 % G, M.C.R. 265-297-280, 2 traites/jour

CLASSIFICATION : 12 EM, 6 EX, 43 TB, 24 BP

SYSTÈME D'ALIMENTATION : Remorque autopropulsée, silos-tours, mangeoires

AUTRES RACES DANS LE TROUPEAU : Jersey

SERVICES DE HOLSTEIN CANADA UTILISÉS : Enregistrement, classification et génotypage



La décision d'utiliser « Canyon-Breeze Allen » est l'un des premiers souvenirs que Brenda conserve du moment où son père Don lui a confié les rênes de leur programme d'élevage.

« J'aurais dû faire appel à ce taureau plus souvent, car il a eu un énorme impact sur notre troupeau », souligne-t-elle. Ce choix judicieux a mené à la naissance d'une paire de génisses jumelles, Feederlane Allen Tamara EX-91-6E-4*, dont la production de lait à vie a dépassé 100 000 kg, et Feederlane Allen Tara EX-90-4E, qui a produit plus de 60 000 kg de lait à vie. Ce sont des vaches comme celles-ci qui ont éveillé chez Brenda une véritable passion pour l'élevage. Lorsqu'on marche dans l'étable avec elle, on constate facilement que le même enthousiasme l'habite encore 24 ans plus tard.

Avec son père Don, son fils Matthew et sa mère Linda, qui tient les livres, Brenda dispose maintenant d'une excellente équipe à la ferme Feederlane. Matthew a récemment obtenu son diplôme du campus Ridgetown de l'Université de Guelph et est lui aussi revenu travailler à la ferme. Le programme 4-H fait partie de la tradition familiale depuis de nombreuses années et à l'âge de 11 ans, Matthew a acheté son premier animal, un veau Jersey qu'il avait emprunté pour son projet 4-H. Aujourd'hui, Feederlane compte plus de 40 Jersey qui appartiennent tous à Matthew et dont 20 sont des vaches en lactation. Emma, la fille aînée de Brenda, se passionne elle aussi pour les vaches. Elle possède plusieurs Holstein et donne un coup de main à la ferme chaque fois qu'elle le peut. Elle aide notamment aux préparatifs de l'exposition de comté annuelle de Niagara, aux expositions 4-H, à la classification, aux médecines préventives du troupeau ainsi qu'aux journées de parage des onglons. Fiancée depuis peu de temps, Emma vient de terminer une maîtrise en comptabilité et travaille à temps plein dans un cabinet comptable des environs. Hunter, le fils cadet de Brenda, passe ses étés à la ferme et collabore le plus possible, mais il vient de commencer ses études en génie de l'environnement, à l'Université de Guelph lui aussi.

À la ferme Feederlane, la majorité des vaches sont logées dans une étable à litière accumulée compostée qui a été construite en 2010. De plus, 8 logettes flexibles sur litière de sable et 7 logettes sur litière de ripe de bois sont réservées aux vaches qui ont des besoins particuliers ou un compte de cellules somatiques élevé. Ces vaches disposent d'un espace à la mangeoire accru et entrent dans la salle de traite après le groupe principal, de manière à passer moins de temps dans l'aire d'attente avant d'être traitées.

Les génisses sevrées sont également logées dans l'étable principale jusqu'à ce qu'elles deviennent gestantes. Une fois que leur gestation est confirmée, les taures sont dirigées vers des logettes sur litière de sable dans l'ancienne étable laitière qui a été rénovée. Elles vivent en compagnie des vaches tarées et ont accès au pâturage de mai à octobre. L'étable laitière principale comporte une litière de paille destinée aux vaches ayant récemment vêlé et à celles qui sont en préparation de vêlage. Quant aux génisses non-sevrées, elles sont gardées dans des enclos collectifs à l'intérieur de l'ancienne étable laitière. Des distributeurs de lait mobiles leur permettent de se nourrir à volonté de lait entier traité au peroxyde d'hydrogène.

Le troupeau en lactation reçoit une ration totale mélangée (RTM) qui se compose d'ensilage de première coupe, d'ensilage en balle de troisième coupe, d'ensilage de maïs, de drêches de brasserie, de maïs grain humide et d'un supplément protéique parsemé de foin sec. Les génisses et les vaches tarées ont le choix entre l'ensilage en balle et le foin sec, avec une moulée protéique pour les jeunes génisses.



Lorsqu'on l'interroge au sujet des services de Holstein Canada, Brenda en a long à dire sur les avantages de la classification. « Nous aimons travailler avec des vaches laitières fortes et productives, qui ont un excellent pis et des pieds et membres solides, affirme-t-elle. Avec la classification, nous bénéficions d'un point de vue objectif pour confirmer que nous sommes sur la bonne voie. »

La philosophie d'élevage n'a pas beaucoup changé lorsqu'elle a commencé à choisir les taureaux à la place de son père, et la classification demeure une véritable affaire de famille qui suscite toujours une certaine rivalité. Vu que plusieurs membres de la famille possèdent des bovins et ont leurs favoris, ils se réjouissent beaucoup de voir quelles vaches transmettent bien leurs caractères et celles qui se démarquent des autres. Brenda avoue en riant que pour elle, c'est l'arrière-pis qui compte. Lorsque ses proches discutent de leurs animaux préférés, les enfants la taquent en disant qu'elle n'aime telle ou telle vache que pour son formidable arrière-pis.



Cet amour de la classification n'a rien de surprenant. D'aussi loin qu'elle se souvienne, Brenda a vu son père Don faire classer ses vaches et nourrir l'espoir de recevoir un jour une plaque de Maître-éleveur. Ce rêve est devenu une réalité pour Don, Linda, Brenda et toute la famille lors d'un merveilleux voyage qu'ils ont fait ensemble pour assister au Congrès national Holstein de 2015 à Banff, en Alberta. C'est une expérience qu'ils n'oublieront jamais.

Depuis son retour à la ferme familiale, Brenda a eu la joie de pouvoir participer aux activités du Club Holstein de Niagara. Membre du conseil d'administration depuis longtemps, elle a occupé les postes de secrétaire et de présidente. Un de ses autres passe-temps consiste à partager sa passion pour l'élevage avec les jeunes, et elle continue d'être animatrice 4-H pour le club des génisses de Wainfleet. Sept génisses viendront de la ferme Feederlane en 2022. Toujours dans le cadre de ses activités communautaires, elle siège aussi au comité « Niagara Dinner at the Dairy » depuis 7 ans. Cet événement cher au cœur de nombreux producteurs laitiers de la région, permet d'accueillir le public dans les entreprises laitières pour montrer en toute transparence la façon dont le lait est produit et dont les vaches sont traitées. Une ferme hôte est choisie chaque année et jusqu'à maintenant, les producteurs et les partenaires de la région de Niagara ont ouvert leurs portes à plus de 12 000 membres du public.

Comme on l'a mentionné précédemment, Brenda et sa famille adorent aussi présenter leurs animaux au jugement Holstein de comté de la région de Niagara. Ils ont obtenu de nombreuses bannières d'éleveur et d'exposant, mais ont connu leur plus récent succès lors de l'édition 2022, où ils ont décroché les bannières d'éleveur et d'exposant, ainsi que le titre de Grande Championne de réserve grâce à Feederlane Chelios Taboo TB-88 3 ans.

Lorsqu'il s'agit de mener de front son travail, sa famille et ses autres activités, Brenda se dit extrêmement reconnaissante pour l'appui qu'elle a reçu de sa famille, en particulier lorsque ses enfants étaient jeunes. « Les enfants aimaient la ferme, explique-t-elle, mais il faut les laisser s'intéresser à autre chose. » La famille s'est donc efforcée de permettre aux enfants de participer à des sports, des clubs et des activités en dehors de la ferme. Ayant eu la chance de bénéficier du soutien d'un grand nombre de personnes dans les environs, Brenda se considère chanceuse d'avoir pu embaucher des trayeurs fiables pour pouvoir passer du temps en famille, ou encore d'excellentes gardiennes qui s'occupaient de ses jeunes enfants pendant qu'elle faisait la traite. Sa mère Linda a toujours été très proche des enfants et a souvent servi de chauffeur pour les emmener à leurs pratiques et à leurs autres activités. Avec le recul, Brenda avoue qu'il est certainement difficile d'être mère et productrice laitière à temps plein. Cela comporte beaucoup de responsabilités et nécessite beaucoup de soutien, mais en définitive, la ferme est le meilleur endroit où élever des enfants. « Les enfants qui grandissent dans une ferme ont tendance à devenir des personnes indépendantes et capables de se débrouiller seules, dit-elle. C'est ce que j'ai toujours voulu pour les miens. »

Bien que très prise par sa double vocation de mère et de productrice à temps plein, Brenda assure qu'elle ne s'est jamais sentie différente des autres productrices laitières. Lorsqu'on lui parle de la difficulté d'être « une femme en agriculture », elle affirme avec gratitude qu'elle a été accueillie chaleureusement dans la région de Niagara. Elle fait partie d'un formidable groupe de femmes qui exploitent activement leurs fermes laitières avec leurs partenaires, et a fini par former avec ces hommes et ces femmes un cercle d'amis qui se soutiennent et s'encouragent les uns les autres. Brenda tient cependant à mentionner une personne avec qui elle n'a aucun lien de parenté, mais qui a été pour elle une source d'inspiration : Ingrid DeVries. « La première année que j'ai siégé au Club Niagara, j'ai aidé à planifier une Soirée champêtre à la ferme Luxury Holsteins, raconte-t-elle. En commençant au bas de l'échelle, Ingrid s'est lancée et a gravi les échelons. Elle venait

tout juste de déménager son troupeau dans une nouvelle installation. C'était vraiment inspirant de voir une autre femme se passionner autant pour ses vaches et réaliser peu à peu son rêve. »

Lorsqu'on pense aux dernières décennies, on constate que le fait de pouvoir concilier le travail et la famille représente sans doute l'un des plus grands défis qu'on doit relever, car l'emploi du temps d'un producteur ou d'une productrice est toujours si chargé. À ceux et celles qui auraient besoin de conseils ou de suggestions sur ce point, Brenda n'hésite pas à recommander de trouver d'abord des personnes fiables qui pourront les aider à être présents aux événements familiaux importants. « Si vous manquez ces occasions, vous n'en garderez jamais le souvenir », assure-t-elle. Sur le moment, on pense peut-être qu'on ne peut pas se permettre d'arrêter, qu'il y a toujours une autre facture à payer. Toutefois, selon Brenda, il ne faut jamais sous-estimer l'importance que les expériences vécues en dehors de la ferme peuvent avoir aux yeux des enfants ou du conjoint. Ce sont finalement les petites choses qui comptent : une sortie d'une demi-journée, un jour de fin de semaine réservé à la famille... L'essentiel est de sortir de la ferme de temps à autre.

Brenda résume ainsi son amour pour l'industrie : « C'est le moment idéal pour être productrice laitière en 2022! »

Toutes les possibilités dont on peut rêver sont à notre portée! Nous ne faisons peut-être pas toutes les tâches agricoles de la même façon que les hommes, mais on s'adapte et on modifie les installations pour que ça fonctionne. Pouvoir travailler en famille tous les jours est de l'amour pur! Peu importe ce qu'il y a à faire les jours d'exposition ou de parage des onglons, c'est toujours enrichissant de travailler aux côtés de mes enfants. Pour moi, il n'y a pas d'autre existence possible! » 🐄



*Mettant en vedette la génétique
canadienne en*

Australie

*View Fort Holsteins et Jerseys
Tarwin, South Gippsland, Victoria*



View Fort Holsteins et Jerseys

Propriétaires : Bruce et Jan Templeton, Matt et Nicola ainsi que leur fille Geri Templeton

N^{bre} de vaches traites : 270 vaches en lactation et 250 sujets de remplacement

Type d'installations : Salle de traite double 20 en chevrons avec portes de stalle et retraits automatiques

Prod. moyenne du troupeau : 12 700 kg (à confirmer)

Autre race : Le troupeau est constitué de Jersey dans une proportion de 20 %

Services utilisés comparables à ceux de HC : Enregistrement et classification

L'histoire du troupeau View Fort a commencé vers la fin des années 60,

lorsque Bruce Templeton a fait l'achat d'une première ferme à Pakenham, dans l'État de Victoria. À l'époque, on y faisait la traite de 120 vaches Holstein. En 2003, l'expansion étant devenue nécessaire pour que l'entreprise demeure rentable, Bruce et son épouse Jan ont acquis une deuxième ferme à Tarwin, à plus de 90 km de la première. Leur fils Matt et son épouse Nicola ont officialisé leur participation en 2017 et agrandi l'élevage, qui compte aujourd'hui 270 vaches. Le troupeau actuel est composé à 80 % de Holstein et les autres animaux sont des sujets Jersey.

Les animaux du troupeau bénéficient d'un système de pâturage basé sur le seigle cultivé en rotation toute l'année. Lorsque les vaches entrent en salle de traite, un mélange personnalisé de 7 kg de céréales (blé, canola, maïs et minéraux) leur est servi quotidiennement. Au besoin, les Templeton achètent aussi de l'ensilage d'herbe et du foin de céréales afin de compléter leur ration tout au long de l'année. Le surplus de pâturage produit est récolté et stocké sous forme d'ensilage d'herbe et de foin pour les génisses et les vaches taries.

Pour Matt et Nicola Templeton, le type

et la conformation générationnels progressifs sont l'objectif primordial de l'élevage. Dans un système d'élevage comme le leur, la vache idéale doit allier des caractéristiques de puissance laitière et de largeur tout en conservant sa féminité. Les vaches doivent présenter une excellente locomotion et une très bonne attache du système mammaire, car elles doivent marcher jusqu'au pâturage deux fois par jour. Voilà pourquoi les Templeton utilisent de la semence sexée pour maximiser le gain génétique. La production est également un facteur clé dans la sélection d'un taureau, et les composantes doivent être positives pour qu'un taureau soit envisagé. Depuis quelques années, la fertilité et le taux de gestation des filles (DPR) sont également des critères de sélection importants. Matt et son épouse ont aussi un grand respect pour les familles de vaches éprouvées, ce qui demeure un facteur déterminant dans l'utilisation des taureaux au sein du troupeau. Pour eux, la classification représente un outil de marketing et permet de vérifier et de valider la généalogie de leurs animaux. Mis à part quelques mâles vendus pour la génétique, la génomique n'est pas encore un outil de gestion pour le jeune couple. Grâce à l'utilisation de la semence sexée, le nombre de génisses a considérablement augmenté à la ferme. Les Templeton projettent de modifier et

d'automatiser les installations d'élevage de veaux pour faciliter le travail et augmenter le confort des sujets de remplacement.

En tant qu'un des principaux secteurs d'activité de l'Australie, l'industrie laitière représente une production d'environ 8,8 milliards de litres de lait qui ont généré une valeur à la ferme de 4,4 milliards de dollars en 2018-2019.

En 2021, avec 9 millions de tonnes métriques de lait de vache, la production australienne suivait de près celle du Canada, qui totalisait 10,19 millions de tonnes. L'Australie ayant déréglementé son secteur laitier en 2000, les producteurs ne sont plus contraints dans leur production laitière. Matt et Nicola concluent même chaque année un contrat pour l'approvisionnement direct d'un supermarché.

L'équipe de View Fort Holsteins & Jerseys jouit d'un très grand succès sur les terrains d'exposition, ce qui lui permet de partager sa passion pour les bonnes vaches et de promouvoir la génétique de son élevage. Les Templeton sont particulièrement fiers de posséder les deux dernières championnes suprêmes australiennes : Avonlea Reginald Jacobonia EX-91 (2020) et View Fort Dictator Dottie EX-91 (2022). Le couple travaille intensivement avec ces deux bêtes et leur progéniture dans le cadre de son programme d'élevage.

Comme dans bien des pays du monde, les vaches australiennes ont aussi du sang canadien qui coule dans leurs veines. Depuis l'arrivée de l'insémination artificielle en Océanie, le troupeau View Fort utilise des taureaux du Canada et a déjà importé directement des embryons auprès d'éleveurs canadiens. C'est d'ailleurs ce qui s'est passé



avec View Fort Dictator Dottie, dont la 3e mère (arrière-grand-mère) était nulle autre que Bridgeview Gibson Dottie EX-96 3E 4*, élevée par la famille Coleman de Bridgeview Farms, à Brantford, en Ontario. Cette dernière avait été Mention Honorable All-Canadian vache adulte en 2009.

Matt et Nicola sont membres de l'association Holstein australienne et ont tous deux participé à des programmes et camps éducatifs pendant leur jeunesse. Matt est maintenant président de la section de South Gippsland. Il est aussi juge et a entre autres jugé la Semaine laitière internationale de l'Australie, la Victorian Winter Fair et le Melbourne Royal Show. En 2016, Matt a été juge associé pour Nathan Thomas à l'exposition Holstein Rouge et blanc de la World Dairy Expo de Madison (Wisconsin) et il fait actuellement partie du jury américain. Matt a d'ailleurs jugé les expositions Holstein et Jersey lors de l'Ontario Summer Show de cet été. Avant de prendre les rênes de la ferme à temps plein, il a été préparateur d'animaux pour les ventes et les expositions pendant 15 ans un peu partout en Amérique du Nord, au Brésil, en Nouvelle-Zélande et en Australie.

On voit régulièrement au téléjournal que le changement climatique n'est pas chose facile en Australie. Pour Matt, c'est un véritable défi quotidien que de réduire au minimum l'effet des conditions météorologiques sur le troupeau pour assurer le maintien de la production laitière. On sait que le climat australien peut être très variable avec de longs étés chauds et des hivers très humides, surtout dans la région où les Templeton sont situés, près de la côte sud. Ceux-ci planifient d'ailleurs la construction d'un abri de repos pour accueillir les vaches en lactation au pâturage afin de compenser les conditions météorologiques extrêmes.

Comme partout ailleurs, la difficulté de trouver de la main-d'œuvre touche toutes les entreprises agricoles australiennes. À l'heure actuelle, Matt et Nicola ne disposent d'aucune aide extérieure à la famille, à l'exception des travailleurs à forfait qui s'occupent des semences, de l'arrosage et de l'épandage d'engrais, situation qui pourrait un jour devenir problématique.

À la ferme View Fort Holsteins & Jerseys, les défis, tout comme les occasions intéressantes, ne manqueront pas dans les prochaines années!



Il y a eu du mouvement au sein du Comité consultatif des Jeunes leaders au cours des derniers mois. Holstein Canada est extrêmement fière de vous présenter les sept membres actuels qui composent ce comité.

Lysanne Pelletier

QUÉBEC

Lysanne est originaire de Saint-Roch-des-Aulnaies, où sa famille exploite la Ferme Pellerat. De 2012 à 2015, elle a suivi le programme de gestion et d'exploitation d'entreprise agricole de l'Institut de technologie agroalimentaire de La Pocatière. Un an plus tard, elle est devenue actionnaire de l'entreprise familiale avec son père, son oncle, son cousin et son frère. Depuis, elle y travaille à temps plein avec son mari. Elle prend part aux activités du Club Holstein de sa localité depuis sept ans et siège également au conseil d'administration du Regroupement des grandes fermes laitières du Québec depuis cinq ans. Il y a trois ans, Lysanne est devenue membre du Comité consultatif des Jeunes leaders. Elle a accepté ce mandat afin d'acquérir de meilleures connaissances sur le fonctionnement de l'association et pour avoir la chance d'échanger avec d'autres passionnés de la Holstein qui souhaitent aussi faire avancer leur association.

L'importance du Comité consultatif des Jeunes leaders est indéniable pour Lysanne, puisque ce groupe représente un lien direct avec la prochaine génération d'éleveurs. C'est une façon de connaître l'opinion de la relève en plus de préparer ces jeunes à devenir d'éventuels administrateurs nationaux.



Mark Sweetnam

PROVINCES DE L'OUEST

Mark est originaire de Stanley, au Manitoba, où il exploite avec sa famille une ferme laitière de 380 vaches. Le troupeau est principalement composé de Holstein, ainsi que de quelques Jersey sous le préfixe Sweetridge. En 2016, Mark a obtenu son diplôme du Collège Lakeland en agro-industrie et en sciences animales. Ancien membre des 4-H, il a également fait partie de l'équipe du Manitoba à la WCC (Western Canadian Classic) pendant dix ans et il y est maintenant revenu en tant qu'entraîneur. C'est la toute première année de Mark au sein du Comité consultatif des Jeunes leaders. Il a accepté le poste parce qu'il a beaucoup aimé assister aux congrès nationaux dans le passé et qu'il veut contribuer à assurer la réussite du programme.

Selon Mark, le Comité consultatif des Jeunes leaders est important, car ce groupe de sept jeunes éleveurs venus de partout au pays et ayant des troupeaux de toutes les tailles et des installations, des stratégies d'élevage et des styles de gestion variés a ainsi la possibilité de parler de manière créative et progressiste de la race, de l'industrie et de tout changement qu'il souhaiterait voir dans l'avenir.

James Pruim

PROVINCES DE L'OUEST

Natif de la région de Saskatoon, en Saskatchewan, James a étudié en sciences animales à l'Université de la Saskatchewan pendant trois ans. Il travaille actuellement à temps plein dans la ferme familiale, Plum Blossom Farms, où sont élevées 370 vaches laitières sous le préfixe Matvale. Son rôle à la ferme comprend la gestion des veaux et des génisses, le côté génétique et marketing sur les médias sociaux ainsi que la participation à quelques expositions chaque année. Nouvellement admis au Comité consultatif des Jeunes leaders, James a accepté ce mandat parce qu'il nourrit une grande passion pour la génétique et l'élevage de vaches de qualité. Il espère que son temps au sein du comité lui permettra d'appuyer ou d'apporter des idées qui permettront à la génétique canadienne et à ses vaches d'être les meilleures au monde.

Pour James, il est important d'avoir un comité de jeunes leaders pour encourager les jeunes à s'engager et à prendre part aux activités de l'industrie grâce aux possibilités d'apprentissage et de réseautage offertes dans le cadre du programme. Cette chance unique peut ouvrir des portes qui n'existeraient pas autrement et contribue à maintenir en vie la passion pour l'élevage et la génétique. James pense également que c'est une excellente occasion pour les jeunes d'être encadrés par les membres actuels du conseil d'administration et les leaders de l'industrie, ce qui favorisera la vitalité de la race et de l'organisation pendant de nombreuses années à venir.

Ces délégués représentent tous les jeunes passionnés de la Holstein du pays. N'hésitez pas à communiquer avec votre représentant provincial si vous avez des questions sur le programme ou des suggestions! Les coordonnées des membres sont accessibles sur le site Web de Holstein Canada (https://www.holstein.ca/Public/fr/%c3%80__propos/Gouvernance/Comités)

Kirstan Bennett ONTARIO

Née dans le comté de Grenville, Kirstan a toujours eu une grande passion pour les vaches Holstein. Impatiente d'avoir l'âge requis pour établir son propre préfixe chez Holstein Canada, elle a élevé sa première vache TB 2 ans à 18 ans. Elle accomplit actuellement sa deuxième année en tant que présidente du Club Holstein de Leeds-Grenville et siège aussi à la vice-présidence de la Fédération de l'agriculture de Grenville. Récemment, elle s'est également jointe au conseil du lait de sa localité. Plus jeune, Kirstan a été très active au sein des 4-H. Aujourd'hui, avec son mari, ses trois jeunes enfants et sa famille, elle élève 285 Holstein à la ferme Rideaside, dont l'un des objectifs est de toujours viser l'amélioration de génération en génération. Elle vient de se joindre au Comité consultatif des Jeunes leaders en tant que représentante de l'Est de l'Ontario et est très enthousiaste à l'idée de voir ce que l'avenir lui réserve avec ce fantastique groupe de jeunes issus des quatre coins du Canada.

Kirstan pense qu'il est très important de mobiliser la prochaine génération et de l'encourager à participer pour aider à créer l'avenir de notre industrie.



Alex Dolson ONTARIO

Originaire de Guelph, Alex représente la troisième génération d'exploitants de la ferme Holstein de sa famille. Sa femme, ses trois enfants, ses parents et lui y font actuellement la traite d'environ 40 vaches sous le préfixe Dolafton dans une installation à stabulation entravée. Ils cultivent également 300 acres de terre. Alex est directeur jeunesse au conseil d'administration des 4-H de Wellington et directeur de l'Erin Agricultural Society. Dans l'avenir, Alex souhaite perpétuer la tradition agricole de sa famille et prévoit augmenter l'efficacité de l'entreprise grâce à la robotique tout en continuant d'élever le troupeau pour obtenir le modèle de vache idéale, car il espère un jour recevoir une plaque de Maître-éleveur. Il souhaite également intensifier ses activités auprès de DFO et des associations de race, en particulier pour soutenir la gestion de l'offre. Alex fait partie du Comité consultatif des Jeunes leaders depuis maintenant quatre ans et a accepté ce rôle dans le but d'aider à faire entendre la voix des jeunes au sein de la race Holstein.

Selon Alex, il est important d'avoir un comité jeunesse à Holstein Canada pour que les jeunes aient leur mot à dire concernant la race et les décisions qui sont prises en leur nom par le conseil d'administration.

Audrey Morneau QUÉBEC

Native de la région de Melbourne, en Estrie, Audrey a toujours été une passionnée de l'agriculture et de tout ce qui s'y rattache. Sa famille possède deux fermes laitières, soit Premium Holstein et Ferme Arbis, et exploite un total de 140 kg de quota. Elle cultive aussi 1100 acres de terre. Il y a deux ans, Audrey a obtenu son diplôme du programme de Gestion et technologies d'entreprise agricole, au Campus Macdonald de l'Université McGill. Depuis, elle travaille à temps plein dans l'entreprise familiale qui est en pleine expansion. Très engagée dans son milieu, la jeune femme a jusqu'à maintenant organisé quatre levées de fonds pour venir en aide à l'organisme Au cœur des familles agricoles (ACFA) et a aussi créé une exposition de génisses, le « Legendairy Show ». De plus, Audrey est adjointe au marketing pour une entreprise d'IA et directrice du Club Holstein de sa localité. Il y a bientôt un an, Audrey acceptait de siéger au Comité consultatif des Jeunes leaders parce qu'elle se reconnaissait beaucoup dans les valeurs de Holstein Canada. Elle aime organiser des événements, apporter des nouvelles idées, innover, représenter les jeunes de la relève et leur donner une voix à la table des décisions.

Audrey croit qu'il est primordial d'avoir un Comité consultatif des Jeunes leaders à Holstein Canada parce qu'il est important d'inclure la relève de demain dans les discussions. Selon elle, la relève est sous-représentée dans plusieurs associations et ce comité permet de faciliter l'accès aux jeunes et d'établir un contact direct avec eux. Le sentiment d'appartenance que les éleveurs ont envers leur association permet de réaliser des projets au fil des ans.

Cynthia Campbell

PROVINCES MARITIMES

Cynthia a grandi dans la ferme laitière familiale au Cap-Breton, en Nouvelle-Écosse. Sa famille y fait la traite de 85 vaches sous le préfixe doublement Maître-éleveur « Brookvilla ». Actuellement, elle travaille comme gestionnaire de territoire pour Trouw Nutrition/Shur-Gain dans le but d'aider les producteurs à maximiser les capacités de leurs vaches grâce à des consultations nutritionnelles. Les programmes tels que ceux qui sont organisés par les 4-H, EastGen Showcases et les Jeunes leaders lui ont notamment permis de participer à la Foire royale d'hiver de l'agriculture, à la World Dairy Expo ainsi qu'à l'École européenne des jeunes éleveurs (EYBS) en 2018. Cynthia croit fermement qu'elle doit aider ces organisations en les remerciant pour les possibilités qu'elles lui ont offertes. Membre du Comité consultatif des Jeunes leaders depuis cinq ans, elle est heureuse d'y siéger à titre de présidente. La jeune femme a choisi de se joindre au comité parce qu'elle croit que Holstein Canada peut bénéficier à tous les troupeaux du pays grâce à ses produits, à ses services et aux perspectives offertes à tous.

Pour Cynthia, l'importance du Comité consultatif des Jeunes leaders réside dans sa mission : créer un environnement pour les jeunes éleveurs Holstein passionnés afin qu'ils puissent devenir des ambassadeurs compétents, prospères et enthousiastes pour l'avenir de l'industrie laitière.

Comment lire vos résultats génomiques



1 Tous les caractères sont exprimés selon l'écart-type (É.-t.) par rapport à la moyenne de la population. 68 % des animaux se situent à moins de 1 É.-t. de la moyenne, 5 % se situent en-dessous ou au-dessus de 1 É.-t. et 0,3 %, en-dessous ou au-dessus de 3 É.-t. Les barres du graphique représentent les É.-t., de sorte qu'une valeur de +10 pour la conformation ou de +110 pour les caractères fonctionnels signifie que les épreuves de l'animal se trouvent dans la tranche supérieure de 5 % de la population pour un caractère donné. Pour la plupart des caractères, une valeur positive est souhaitable (voir le no 4).

2 Section de renseignements généraux sur l'animal : haplotypes, données sur les gènes récessifs et autres, indices nationaux.

3 La section de la production indique les rendements de lait, de gras et de protéine sur 305 jours et les écarts prévus pour les 1re, 2e et 3e lactations par rapport aux moyennes de la population.

4 La section de la conformation indique les épreuves pour l'ensemble de la conformation et ses quatre grandes divisions. On y trouve l'analyse détaillée de chaque caractère de conformation selon une fourchette de -20 à 20 où la majorité se situe entre -15 et 15, et la moyenne, à 0. Pour la plupart des caractères, une valeur positive est souhaitable, sauf en ce qui concerne les caractères pour lesquels l'épreuve est exprimée par une lettre accolée au chiffre (p. ex., -2I, 6D). Pour ces caractères, une valeur intermédiaire ou voisine de 0 est souhaitable.

5 La section des caractères fonctionnels comprend notamment les caractères de longévité, de santé et de fertilité selon une fourchette allant de 80 à 120 où la majorité se situe entre 85 et 115, et la moyenne, à 100. Une valeur élevée (supérieure à 100) est toujours souhaitable pour tous les caractères.

10 août 2021		MPG	Fiab.	Différence par rapport à la moy. de la race (É.-t.)						Moy. Race			
IPVG		3702	72%							2154			
Production		1891	77%							858			
Durabilité		1221	72%							633			
Santé et fertilité		590	66%							399			
PRO\$		\$3741								\$377			
PRODUCTION		MPG	Fiab.	Différence par rapport à la moy. de la race (É.-t.)						Moy. Race			
Lait		1277	78%							-227			
Gras (kg)		133	77%							-16			
Gras (% diff.)		0.74	77%							0.00			
Protéines (kg)		73	77%							-10			
Protéines (% diff.)		0.26	77%							0.00			
CONFORMATION		MPG	%ile	-15	-10	-5	0	5	10	15			
Conformation		5	72%										
Système mammaire		5	74%										
Pieds et membres		7	64%										
Puissance laitière		2	74%										
Croupe		-2	70%										
Plancher de pis		-2 T									incliné	incliné vers l'avant	
Profondeur du pis		3 S									profond	peu profond	
Texture du pis		5									charnu	souple	
Suspension médiane		2									faible	forte	
Attache avant		6									faible	forte	
Position trayons avant		1 C									éloignés	rapprochés	
Hauteur attache arrière		6									basse	haute	
Largeur attache arrière		5									étroite	large	
Position trayons arrière		2 C									éloignés	rapprochés	
Longueur des trayons		-9 S									courts	longs	
Angle du pied		0									bas	Incliné	
Profondeur du talon		6									peu profond	profond	
Qualité de l'ossature		2									grossière	raffinée	
Vue côté memb arrière		-4 S									droits	courbés	
Vue arri memb arrière		5									vers l'intérieur	droits	
Vue des memb avant		4 S									genoux cagneux	droits	
Locomotion		4									non mobile	mobile	
Stature		-2 S									courte	grande	
Hauteur à l'avant-train		-2									basse	haute	
Largeur du poitrail		2									étroit	large	
Profondeur du corps		-3									peu profond	profond	
Capacité laitière		1									faible capacité	capacité	
Angle de la croupe		-5 H									haut	bas	
Largeur aux ischions		0									étroite	large	
Force du rein		-2									faible	fort	
Position des trochanters		-1 B									reculé	avancé	
FONCTIONNELS		classement	Fiab.	Différence par rapport à la moy. de la race (É.-t.)						Moy. Race			
Durée de vie		108 MPG	76%								courte	longue	100
Cellules somatiques		105 MPG	77%								indésirable	désirable	100
Résist à la mammite		105 MPG	58%								prédisposé	résistant	100
Résist maladies métaboliques		100 MPG	62%								prédisposé	résistant	100
Persistance de lactation		102 MPG	68%								faible	bonne	100
Fertilité des filles		106 MPG	68%								faible	bonne	100
Vitesse de traite		104 MPG	72%								lent	rapide	100
Tempérament		100 MPG	66%								nerveux	calme	100
Aptitude au vêlage		101 MPG	77%								difficile	facile	100
Apt des filles au vêlage		107 MPG	66%								difficile	facile	100
Cote d'état de chair		102 MPG	75%								basse	bonne	100
santé des ongles		105 MPG	55%								prédisposé	résistant	100
l'Efficiencia alimentaire		96 MPG									Faible	Efficace	

- A** IPV : L'indice de performance à vie tient compte des caractères de conformation liés à la durabilité, soit la production, la santé et la fertilité. Il est exprimé d'après une échelle.
- B** Indice Pro\$: Indice économique qui quantifie (en dollars canadiens) le profit prévu des filles jusqu'à l'âge de 6 ans. Cette valeur doit être doublée lorsqu'on estime le rendement propre à un animal.

- C** Cette colonne indique sur quoi la prédiction est fondée. Pour les animaux génotypés, c'est la moyenne des parents génomique (MPG). La fiabilité représente l'exactitude de la prédiction comparativement au rendement réel. Une fiabilité élevée signifie qu'il y a davantage de chances que le rendement se rapproche de la prédiction.
- D** Cette partie décrit les résultats des tests génétiques pour la couleur du pelage, les protéines du lait et les gènes récessifs.

- A** Les caractères de production sont fondés sur le rendement moyen et les pourcentages de l'animal aux 1^e, 2^e et 3^e lactations par rapport aux moyennes de la race.

- A** La conformation générale renvoie au score final, tandis que les différents éléments sont énumérés en détail, un peu comme sur la carte de pointage. La mention « %ile » indique le classement de l'animal par rapport à la race : 95 % signifie que l'animal fait partie de la tranche de 5 % des meilleurs sujets.
- B** Pour le plancher du pis, la valeur idéale se rapproche de 0; plus elle s'éloigne du 0, plus le plancher du pis est incliné ou incliné vers l'avant. La lettre I accolée à la valeur signifie incliné; A signifie incliné vers l'avant.
- C** Pour la profondeur du pis, les valeurs trop peu profond et trop profond ne sont pas souhaitables. H signifie peu profond et P, profond.
- D** Une valeur 0 est souhaitable pour la position des trayons avant et arrière. R signifie rapprochés et E signifie éloignés.

- E** Pour la longueur des trayons, l'idéal se rapproche de 0. L signifie longs et C signifie courts.
- F** Pour la vue de côté des membres arrière, une valeur proche de 0 est souhaitable. D (négatif) signifie droits et C (positif) signifie courbés.
- G** La vue avant des membres avant a également une valeur idéale de 0. D renvoie à des genoux droits, tandis que C signifie qu'ils sont cagneux.
- H** Pour la stature, C veut dire que l'animal est plus petit que la moyenne de la race et G, qu'il est plus grand.
- I** L'angle de la croupe est idéalement incliné. H désigne des ischions hauts et B, des ischions bas.
- J** Pour la position des trochanters, R signifie qu'ils sont reculés (associés à des ischions hauts) et A, qu'ils sont avancés.

- A** La durée de vie évalue directement la longévité. Elle comporte 2 éléments, soit la durée de vie indirecte et la durée de vie directe, et comprend donc aussi des caractères liés à la longévité.
- B** Le comptage des cellules somatiques (CCS) est calculé d'après le compte des cellules somatiques au cours des 3 premières lactations.
- C** La résistance à la mammite tient compte de la prévalence de la mammite clinique au cours de la 1^e lactation et des lactations subséquentes, ainsi que du CCS.
- D** La résistance aux maladies métaboliques estime la résistance à la cétose clinique et subclinique, ainsi qu'au déplacement de la caillette.
- E** La persistance de lactation évalue la capacité de maintenir une production élevée après qu'elle a atteint son point culminant.
- F** La fertilité des filles tient compte de diverses facettes de la fertilité chez les taures et les vaches en lactation. Elle permet d'estimer la fertilité d'un animal ou de sa progéniture.

- G** La vitesse de traite et le tempérament évaluent la rapidité de la traite complète d'un animal et l'attitude calme de celui-ci pendant la traite. Le tempérament ne tient pas compte de l'attitude générale de l'animal lors de sa manipulation.
- H** L'aptitude au vêlage évalue la difficulté du vêlage et la survie des veaux chez les taures et les vaches. L'aptitude au vêlage des filles évalue les mêmes caractères, mais chez la progéniture de l'animal.
- I** La cote d'état de chair évalue directement le dépôt de gras déterminé au cours de la classification. Une valeur plus élevée est associée à une meilleure santé et à une fertilité accrue.
- J** La santé des onglons est un indice qui permet d'évaluer la résistance à 8 maladies différentes de l'onglon, dont la dermatite digitale (piétin d'Italie) et la lésion de la ligne blanche.
- K** L'efficacité alimentaire évalue la capacité de l'animal à transformer les aliments en lait.



LES ÉPREUVES CANADIENNES ET AMÉRICAINES : À QUEL POINT SE RESSEMBLENT-ELLES?

Au Canada, pour déterminer le mérite génétique d'un animal dans le cadre des évaluations génétiques, on consulte habituellement l'IPV (indice de profit à vie) ou l'indice Pro\$, qui sont nos deux indices nationaux. Au sud de la frontière, on utilise couramment l'indice de performance totale « TPI » et l'indice de mérite net « NM\$ », tandis que d'autres pays ont des indices expressément adaptés aux conditions, aux besoins et aux marchés locaux.

Par exemple, certains pays mettent l'accent sur les caractères de fertilité parce que leur système est fondé sur le vêlage saisonnier, alors que d'autres se préoccupent plus de la santé que de la production. En outre, chacun utilise sa population de référence et la valeur d'héritabilité des caractères présents dans cette population, et les corrélations ainsi établies servent à calculer les indices.

Étant donné qu'une minorité de centres d'insémination artificielle (IA) (et de taureaux disponibles) se trouvent au Canada, un grand nombre d'épreuves reposent sur des chiffres américains. Voilà pourquoi les éleveurs canadiens connaissent assez bien le TPI et le NM\$. Il est pourtant crucial de savoir quels sont les éléments qui diffèrent des épreuves canadiennes et comment ils peuvent influencer sur vos décisions d'élevage. En fait, les différences qui existent entre les indices canadiens et américains sont souvent sous-estimées, ce qui peut avoir de lourdes conséquences sur les gains génétiques de votre troupeau.

SEMBLABLES MAIS DIFFÉRENTS

On pourrait dire que les indices TPI et NM\$ ont un rapport étroit avec nos indices IPV et Pro\$ respectifs. Ils présentent en effet des ressemblances évidentes. De même, les indices IPV et Pro\$ sont étroitement liés, bien qu'on puisse facilement déceler quelques différences évidentes entre eux.

Les indices TPI et IPV emploient une approche similaire, c'est-à-dire qu'ils portent tous deux sur la production, ainsi que sur la conformation fonctionnelle, la santé et les caractères de fertilité. Par contre, en raison de leur nature économique, les indices Pro\$ et NM\$ visent à prédire le

potentiel génétique des animaux et/ou de leur progéniture au point de vue du profit. Ils s'appuient donc sur des paramètres liés à l'industrie nationale, à l'économie et au marché, qui diffèrent considérablement au Canada et aux États-Unis. De plus, les caractères inclus dans ces indices et leurs pondérations respectives varient sensiblement. Le tableau suivant résume certaines différences pertinentes dans la façon dont chaque indice est conçu.

BUTS SEMBLABLES MAIS OBJECTIFS DIFFÉRENTS SELON LE PAYS

Vu les contrastes qui existent entre les deux pays, on comprendra que les troupeaux vivent aussi des réalités bien différentes : même à l'intérieur du Canada, on constate une certaine diversité dans les méthodes de gestion. Bien que les buts généraux restent essentiellement les mêmes (p. ex. augmenter la production), ce sont les objectifs précis qui changent. Au sud de la frontière, une proportion d'environ 40 % du lait est produite dans des régions chaudes (CA, TX, NM, AZ, FL, GA), où les aliments, les étables et les systèmes sont considérablement différents de ceux du nord et adaptés aux conditions locales. Ces différences sont prises en compte dans le « mérite net » (NM\$), qui regroupe 3 indices économiques : le « Cheese Merit » (CM\$), axé sur la production de composants, le « Fluid Merit » (FM\$), axé sur le volume de lait, et le « Grazing Merit » (GM\$), axé sur la santé et la fertilité plutôt que sur la production. En fait, l'indice CM\$ se rapproche un peu plus de l'indice Pro\$ que du NM\$ lui-même, mais on ne l'utilise que dans certaines régions ou certains troupeaux des É.-U.

CANADA

ÉTATS-UNIS

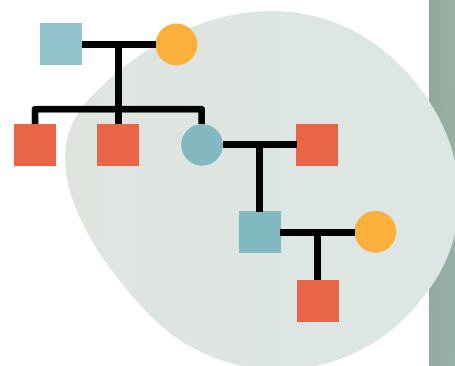
ÉLÉMENTS PROPRES À L'INDUSTRIE

CARACTÈRE

Taille du troupeau	~93 vaches	~300 vaches
% de vaches traites avec un système robotisé	~25 %	~4 %
% de vaches au pâturage	Pratiquement aucun système reposant entièrement sur le pâturage	20 % de vaches exclusivement au pâturage à un moment donné de l'année
Prix actuel du lait	~0,88 \$ CAD/kg	~0,70 \$ CAD/kg
Structure de prix du lait	Définie et semblable dans l'ensemble du pays	Varie selon la région (20 % d'écart); les prix internationaux sont appliqués dans certaines régions
CCS maximal	400 000 cellules/ml	750 000 cellules/ml
Prix fonciers dans les régions laitières	5000 \$ à 80 000 \$/acre	3000 \$ à 15 000 \$/acre
Emplacement et conditions météorologiques	Aucune région laitière chaude	60 % des régions laitières sont froides et 40 % sont chaudes
Coût des aliments	~23 \$ CAD/100 litres de lait	~18 \$ CAD/100 litres de lait
Quota	25 000 \$ à 50 000 \$/kg	Aucun système de quota
Plancher du pis, cote de chair	Caractères pondérés	Caractères de recherche (aucune pondération)
Texture du pis, force du rein, profondeur du talon	Caractères pondérés	Aucune évaluation
Puissance et largeur	Évaluation de la largeur du poitrail et de la profondeur du corps, qui ont toutes deux des valeurs idéales intermédiaires	Évaluation de la puissance (y compris la largeur) et de la profondeur du corps, pour lesquelles des valeurs extrêmes sont idéales
Profondeur du pis, profondeur du corps, angle du pied	Valeur intermédiaire idéale	Une valeur extrême est idéale (peu profond, profond et incliné, respectivement)
Structure des côtes	La capacité laitière comprend l'angle, l'ouverture et la courbure des côtes	La forme laitière comprend l'angle et l'ouverture des côtes

DIFFÉRENCES RELATIVES AUX CARACTÈRES

À l'intérieur de chaque indice, les caractères de production sont évalués très différemment. Le Canada se fonde sur la production et sur la qualité du lait pendant 3 lactations, alors que les É.-U. ne tiennent compte que de la première lactation. De plus, les É.-U. incluent des croisements de races dans l'évaluation de la production, tandis que ce n'est pas le cas au Canada. Pour ce qui est des caractères fonctionnels, la méthodologie est également différente. Par exemple, les indices de fertilité canadien et américain ne sont pas les mêmes : aux É.-U., la résistance à la mammite est évaluée pendant la première lactation seulement, alors qu'elle l'est sur 3 lactations au Canada. Enfin, les caractères de conformation présentent aussi des différences considérables qui influent sur les indices : certains ne sont pas évalués des deux côtés de la frontière, tandis que d'autres le sont d'après des critères différents. Le tableau suivant résume ces divergences.



QUE SIGNIFIE TOUT CELA DANS LA PRATIQUE?

On voit que les indices comportent des différences pertinentes. Les animaux qui ne sont pas très bien classés sur le plan des caractères qu'on évalue différemment (ou qu'on n'évalue pas) se retrouvent au dernier rang de l'indice. Pour montrer ces différences, voyons l'exemple des 15 meilleurs taureaux au classement selon les indices Pro\$ et NM\$. Si l'on considère l'ensemble du groupe des meilleurs animaux selon le NM\$, l'IPV moyen est de 3598 et l'indice Pro\$ moyen se situe à 3248 \$. De plus, 8 animaux sont classés au 90e rang ou pire selon l'indice Pro\$ parmi les taureaux génomiques, et seulement 2 se classent parmi les 100 meilleurs selon l'IPV.

Par ailleurs, en se fondant sur les 15 meilleurs taureaux selon l'indice Pro\$, on obtient une moyenne de 3510 \$ et un IPV moyen de 3789. L'écart entre les groupes est de 349 \$ Pro\$ ou 191 points IPV. Cela ne semble peut-être pas beaucoup, mais dans un groupe de 100 femelles, cela donne un écart du profit à vie qui représente près de 35 000 \$, seulement pour avoir utilisé un indice qui ne tient pas compte des réalités et des facteurs économiques de l'industrie canadienne.

MESSAGE À RETENIR

Partout dans le monde, les pays adoptent des indices qui reflètent la réalité moyenne de leurs producteurs, de leurs objectifs d'élevage et de leurs animaux. Bien que la plupart de ces indices s'appuient sur des objectifs généraux et communs à tous les pays (production, fertilité, longévité, etc.), les animaux ont des classements très distants selon leur pays. Voilà un facteur qu'il est bon de garder à l'esprit lorsque vous choisissez un taureau, mais aussi lorsque vous analysez vos propres femelles. Par exemple, il se peut qu'une génisse ayant un indice NM\$ élevé se classe en fait bien loin du sommet pour ce qui est de sa rentabilité réelle au Canada. Vous réaliserez quand même des gains, mais vous pourriez faire des progrès bien plus importants en utilisant l'évaluation qui est adaptée à vos vaches et aux réalités du pays où elles sont élevées. 🐄



NOM	NM\$	Rang NM\$	IPV	Rang IPV	Pro\$	Rang Pro\$
Thorson	1285	No 1	3424	No 789	2753 \$	No 396
Leeds	1278	No 2	3600	No 334	3390 \$	No 58
Frost Bite	1256	No 3	3582	No 395	3349 \$	No 90
Major	1253	No 4	3680	No 138	3353 \$	No 84
Rafael	1237	No 5	3344	No 991	2576 \$	No 421
Dominance	1231	No 6	3614	No 292	3333 \$	No 97
Vito	1227	No 7	3467	No 695	3135 \$	No 247
Versachi	1224	No 8	3495	No 623	3065 \$	No 297
Forward	1223	No 9	3637	No 228	3422 \$	No 41
Kahn	1220	No 10	3758	No 44	3319 \$	No 105
Benefit	1216	No 11	3600	No 333	3293 \$	No 127
Pristine-P	1209	No 12	3830	No 8	3595 \$	No 8
Hike	1209	No 13	3539	No 440	2932 \$	No 360
Everyday	1209	No 14	3672	No 146	3433 \$	No 34
Gamechanger	1208	No 15	3732	No 72	3768 \$	No 1

NOM	Rang IPV	IPV	Rang Pro\$	Pro\$
Gamechanger	No 72	3732	No 1	3768 \$
Vander	No 15	3810	No 2	3696 \$
Altayoubetcha	No 24	3786	No 3	3657 \$
Jarvis	No 4	3873	No 4	3632 \$
Manchin	No 20	3800	No 5	3630 \$
Powerhouse	No 73	3731	No 6	3615 \$
Cumulus	No 7	3833	No 7	3608 \$
Perfect-P	No 16	3807	No 8	3564 \$
Action	No 5	3849	No 9	3557 \$
Weezer	No 21	3795	No 10	3556 \$
Enclave	No 78	3723	No 11	3549 \$
Powerstar	No 40	3763	No 12	3547 \$
Boatshow	No 60	3739	No 13	3547 \$
Zooker	No 14	3812	No 14	3512 \$
Reckless	No 25	3782	No 15	3510 \$

MYTHES ET
VÉRITÉS ENTOURANT

LA DIVERSITÉ GÉNÉTIQUE

Dans les conversations sur la sélection génétique, il n'est pas rare d'entendre mentionner la consanguinité, que ce soit pour ses points positifs ou négatifs. Pour ceux qui ne connaissent pas ce terme, la consanguinité résulte de la reproduction de sujets qui ont des similitudes génétiques. Dans le cas présent, elle découle de l'insémination d'une génisse par un taureau avec qui elle a des liens de parenté étroits.

Qu'est-ce que le coefficient de consanguinité?

Au Canada, chaque animal soumis à une évaluation génétique se voit attribuer un coefficient qui représente la probabilité que cet animal porte un certain gène en deux copies identiques. Par exemple, si l'on examinait les gènes d'un groupe de 100 animaux, on pourrait déterminer combien d'entre eux ont deux copies identiques du même gène.

Le niveau de consanguinité actuel est-il trop élevé?

La reproduction d'un taureau avec sa fille en ligne directe donne une progéniture consanguine dans une proportion de 25 %. Par conséquent, le taux national, qui se rapproche actuellement des 10 %, est considérablement élevé. Cependant, on ignore où se situe le seuil auquel ce niveau de consanguinité poserait

un danger. Étant donné que la race continue de réaliser des gains génétiques positifs, il semble juste de maintenir en place la stratégie actuelle. La rapidité avec laquelle le niveau de consanguinité augmente est cependant préoccupante et à cet égard, nous devons demeurer vigilants.

Quels sont les points négatifs?

Un taux élevé de consanguinité signifie qu'il existe moins de variété de gènes dans la population, ce qui accroît le risque de perdre des caractères d'aptitude à la reproduction. Cette conséquence négative est ce qu'on appelle la dépression de consanguinité. Cela veut dire qu'il y a plus de risque qu'un gène indésirable soit exprimé à maintes reprises (gènes récessifs et haplotypes) et que la diversité génétique diminue.



Pourquoi la diversité génétique est-elle importante?

Le maintien d'une grande diversité génétique est nécessaire pour réaliser des gains génétiques. Par exemple, imaginons ce qui arriverait si tous les animaux possédaient les mêmes gènes de fertilité : il serait alors impossible d'améliorer ce caractère. Lorsqu'un animal possédant des gènes différents est admis dans la population, ces gènes peuvent être transmis à la prochaine génération et permettront peut-être d'améliorer un caractère donné.

Par ailleurs, il arrive qu'un nombre réduit d'animaux portant des gènes favorables (p. ex. une bonne fertilité) soient « retirés » de la population parce qu'ils ne font pas partie de l'élite qui possède d'autres caractères plus recherchés (c.-à-d. la production).

Quel est le rôle de l'enregistrement dans la gestion de la consanguinité?

Une généalogie complète permet d'obtenir de l'information exacte sur la consanguinité d'un animal. Si on ne remonte que de 2 ou 3 générations en arrière, il est probable que la généalogie ne révèle qu'un faible niveau de consanguinité chez l'animal. Cependant, c'est seulement parce qu'une généalogie limitée ne permet pas de détecter les générations antérieures qui présentent aussi des liens de parenté. Dans ce cas, le niveau de consanguinité demeure fortement sous-estimé.

Quelle est la différence entre la consanguinité et la valeur P?

La valeur P (valeur de parenté) exprime le degré de parenté d'un animal avec la population existante de femelles. Une faible valeur est souhaitable, car elle signifie que le degré de parenté est moindre. Or, depuis le lancement de la génomique, cette valeur augmente d'année en année.

Faut-il éviter la consanguinité coûte que coûte?

Non, cela n'est pas nécessaire. Dans une population déterminée par la sélection génétique, il est prévu que la consanguinité et la valeur P augmenteront. D'ailleurs, la consanguinité a aussi un « bon côté », qui est ce qu'on appelle la « sélection familiale ». Cette technique permet de faire en sorte que la progéniture

reçoive les meilleurs gènes de chacun de ses parents. Toutefois, elle comporte également le risque et la possibilité de transmettre des gènes indésirables.

Dans le passé, on réussissait à croiser des animaux apparentés. Pourquoi ne peut-on plus le faire?

Oui, on retrouve souvent les mêmes lignées plusieurs fois dans une généalogie ancienne. Les animaux étaient autrefois moins nombreux, l'insémination artificielle n'en était qu'à ses premiers pas, il y avait un écart très marqué entre les animaux moyens et les meilleurs sujets, et ceux-ci avaient tous des antécédents différents. De nos jours, il est possible de reconnaître sans problème les sujets supérieurs et de planifier leur insémination en évitant les parents proches, de manière à limiter le niveau de consanguinité. 🐄

Comprendre les évaluations de la vue avant des membres avant et de la locomotion

Depuis décembre 2020, le Canada a ajouté quelques caractères nouveaux aux évaluations génétiques des races laitières. Deux de ces caractères se rapportent aux pieds et membres, et sont évalués lors de la classification : **la locomotion et la vue avant des membres avant**. Ces deux points figurent sur la carte de pointage de la classification depuis 4 ans et demeurent étroitement liés aux aspects fonctionnels et à la mobilité des vaches.

Les membres avant posent-ils un problème?

La structure et la mobilité des membres avant sont considérées comme un problème dans les troupeaux Holstein de l'ensemble du Canada depuis plusieurs années. L'intensité des systèmes de gestion, le besoin d'efficacité et le désir d'assurer le confort des animaux ont entraîné l'apparition d'une anomalie dans la structure des membres avant de nombreux animaux Holstein, ce qui soulève la question suivante : doit-on privilégier la gestion ou la génétique? Pour connaître la réponse, nous devons nous pencher sur certains facteurs : l'usure excessive du côté interne des onglons peut signifier qu'un animal aura les pieds avant tournés vers l'extérieur et par conséquent, que le développement de sa structure musculosquelettique sera anormal. De plus, on sait que certaines lignées montrent une tendance génétique naturelle à avoir les pieds avant tournés vers l'extérieur. La valeur d'héritabilité de la vue avant des membres avant se situe à 11 % et demeure étroitement liée à d'autres caractères des pieds et membres.

Du fait que ce caractère a assez peu influé sur la sélection génétique dans le passé et que le milieu environnemental est aussi un facteur, un nombre croissant de vaches présentent maintenant un phénotype indésirable. On peut voir sur la photo l'exemple d'un animal montrant un développement problématique des membres avant.

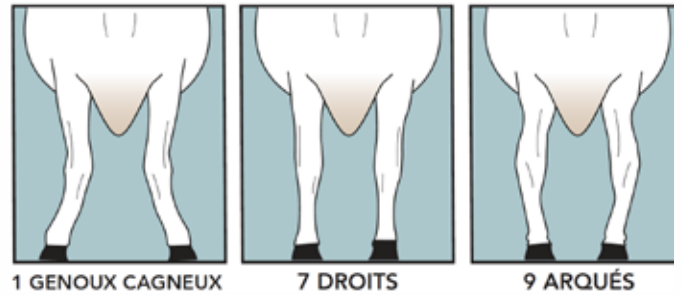


Comment évalue-t-on les membres avant et quel est le type idéal?

L'évaluation de la vue avant des membres avant et son rapport avec les évaluations génétiques sont des points qui demeurent encore vagues pour plusieurs. Comme c'est le cas de tous les autres caractères qui figurent sur la carte de pointage de la classification, la vue avant des membres avant est évaluée selon une échelle linéaire allant de 1 à 9.

Le code 1 fait référence à des genoux extrêmement cagneux, tandis que le code 9 désigne des genoux arqués. Ce caractère est considéré comme ayant un optimum intermédiaire, vu que l'idéal correspond au code 7, qui représente des membres avant droits ou parallèles.

Code	1 à 4	5-6	7	8-9
Proportion d'animaux	23,2 %	65,2 %	11,2 %	0,5 %



L'animal doit posséder des membres avant droits pour avoir une mobilité optimale et pour que le poids et l'impact soient répartis de façon équilibrée sur les onglons, ce qui permet d'éviter les lésions. Les animaux qui ont les genoux cagneux risquent davantage d'avoir les pieds avant tournés vers l'extérieur. À ce sujet, la carte de pointage de la classification indique le défaut « pieds avant vers l'extérieur » qui peut être observé lorsque le classificateur évalue la vue avant des membres avant. Ces aspects sont reconnus individuellement chez les femelles. Pour chaque femelle classifiée, les défauts sont inscrits sur la page de la vache à l'onglet Conformation, qui est accessible grâce à la fonction « Recherche sur un animal » du site Internet de Holstein Canada. Pour les mâles, on peut déterminer la fréquence à laquelle chaque défaut apparaît chez leurs filles en consultant les épreuves qui se trouvent à l'onglet Génétique sur le site de Holstein Canada. Le tableau ci-dessous résume la vue avant des membres avant selon la proportion d'animaux : près de 1 animal sur 4 a les genoux moyennement à sérieusement cagneux, tandis que seulement 1 animal sur 9 a les membres avant droits.



Près de 1 animal sur 4 a les genoux moyennement à sérieusement cagneux



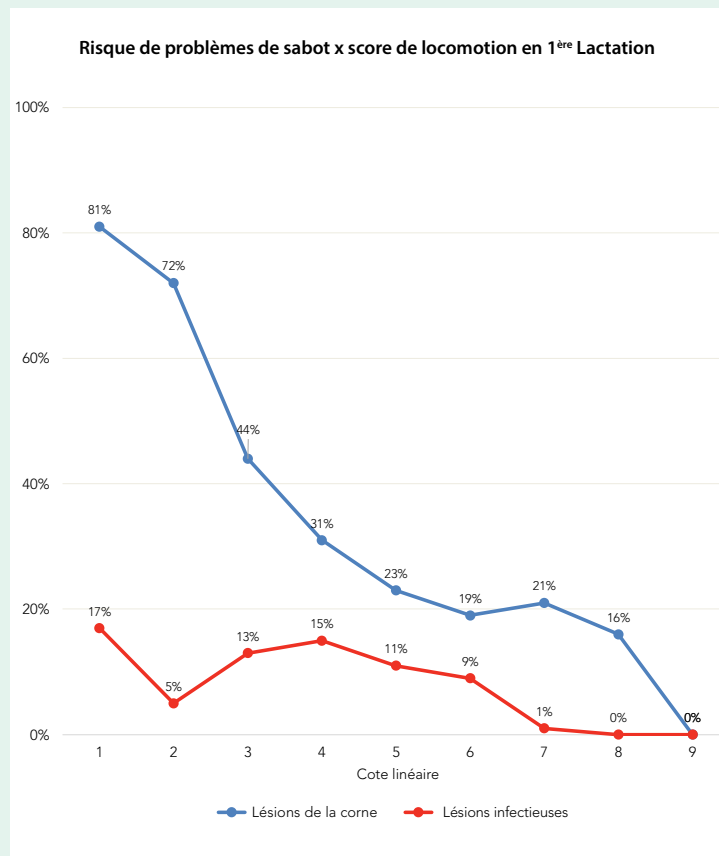
Tandis que seulement 1 animal sur 9 a les membres avant droits

Locomotion : la fonctionnalité dans l'évaluation de la conformation

Bien qu'elle ne fasse pas partie des caractères pondérés qui sont pris en compte sur la carte de pointage de la classification, la locomotion demeure étroitement liée à la fonctionnalité et à la structure de l'onglon. Une étude menée au Canada sur près de 7000 vaches a révélé qu'un score élevé de locomotion au cours de la première lactation est associé à un risque considérablement moins élevé de lésions de l'onglon, en particulier les lésions de la corne (qui affectent la structure des onglons). Cette conclusion souligne la pertinence de ce caractère aux points de vue de l'économie et du rendement.

L'évaluation proAction vs la classification

On s'interroge souvent au sujet de la différence qui existe entre l'évaluation de la locomotion faite dans le cadre du programme proAction aux fins du bien-être des animaux et l'évaluation traditionnelle effectuée lors de la classification. L'évaluation du bien-être des animaux proAction permet d'évaluer les animaux en stabulation libre d'après une échelle allant de 1 (démarche parfaitement saine) à 5 (boiterie sévère). On l'utilise surtout pour la gestion et le bien-être, et elle porte principalement sur la boiterie. La carte de pointage de la classification met par contre l'accent sur la démarche fonctionnelle et exclut les animaux qui ont manifestement des problèmes de boiterie. Le graphique suivant résume la façon dont la locomotion est évaluée et donne une description de chaque code.



Les pourcentages indiqués dans ce graphique dénotent l'accroissement du risque qu'ont les vaches de développer des lésions d'après chaque code linéaire, par rapport aux vaches ayant obtenu un score de 9 (idéal) pour la locomotion à leur première lactation.



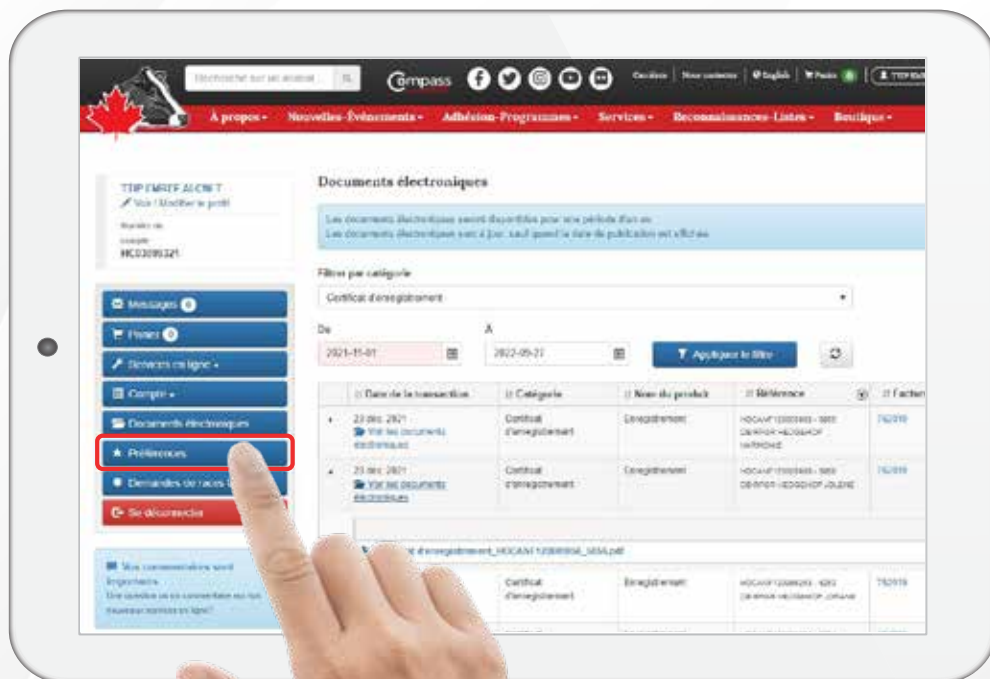
Message à retenir

La vue avant des membres avant et la locomotion ont récemment été ajoutées aux caractères compris dans l'évaluation génétique. Ces points portent sur la fonctionnalité et la mobilité des vaches. Bien que le milieu environnemental joue un rôle déterminant dans le développement des membres avant, le facteur génétique demeure pertinent pour l'amélioration future. En ce qui concerne la locomotion en tant que caractère de conformation, il importe de connaître la différence entre l'évaluation traditionnelle, qui vise à détecter la boiterie, et l'évaluation de la conformation, qui porte sur la fonctionnalité. Enfin, il a été démontré qu'il existe un lien entre une démarche saine et droite et une meilleure santé des onglons. 🐾

Code	Rectitude de la démarche	Longueur de foulée
1	Décalage extrême	Très courte
2	Décalage grave	Très courte
3	Décalage intermédiaire	Courte
4	Décalage léger	Courte
5	Décalage léger	Intermédiaire
6	Décalage léger	Longue
7	Droite	Courte
8	Droite	Intermédiaire
9	Droite	Longue

Êtes-vous au courant de tout ce que votre compte Web peut faire pour vous ?

Vous pouvez par exemple facilement réimprimer un certificat d'enregistrement, ou tout autre document, en cliquant sur « Préférences. »



Faits marquants de la Holstein à la Royale

The Royal
AGRICULTURAL WINTER FAIR

100
A CENTURY OF CHAMPIONS

Le 100^e anniversaire de la Foire royale d'hiver de l'agriculture a marqué « un siècle de champions » du 4 au 13 novembre au Parc des expositions de Toronto, en Ontario. Inaugurée en 1922, la Royale est la plus vaste exposition agricole et équestre en salle au monde.

L'exposition Holstein est depuis toujours un élément crucial de la Royale et des exposants viennent des quatre coins du Canada pour y présenter avec enthousiasme leurs bovins Holstein. La plupart du temps, on peut aussi compter sur la participation d'exposants des États-Unis, ce qui donne à l'événement une dimension vraiment nord-américaine. Voici donc quelques-uns des importants jalons franchis par les Holstein au cours du tracé historique de la Royale.

CHAMPIONNES ET CHAMPIONS D'EXPOSITION HOLSTEIN



Brookview Tony Charity en 1987

Brookview Tony Charity, qui a fait la une de l'exhibit Hanover Hill Holsteins de Port Perry (Ontario), et qui a plus tard appartenu à Romandale Farms de Unionville (Ontario), est la seule vache Holstein à avoir été Grande Championne 4 fois, soit en 1983, 1984, 1985 et 1987. Deux taureaux Holstein ont été déclarés Grands Champions à 4 reprises : Abbekerk Sylvius Lad, exposé par J.W. Innes & Sons de Woodstock (Ontario) et plus tard, par Lonsdale Farm de Sussex (N.-B.) en 1927, 1930, 1931 et 1932, ainsi que Rockwood Rocket Tone en 1951, 1952, 1953 et 1955 pour Quinte District Breeding Association de Belleville (Ontario).



La réserve Spring Farm Juliette avec la Grande Championne Rosehill Fayne Wayne en 1951

Sept femelles ont été Grandes Championnes 3 fois au jugement Holstein : Montvic Rag Apple Bonheur (1934, 1935, 1936), Rosehill Fayne Wayne (1946, 1948, 1951), Spring Farm Juliette (1949, 1950, 1953), Silvia Pabst Texal (1957, 1958, 1959), Bond Haven Signet Sally (1961, 1962, 1963), Acme Star Lily (1997, 1998, 1999) et Thrulane James Rose (2006, 2008, 2009). Les 2 taureaux qui ont décroché 3 titres de Grand Champion sont Johanna Rag Apple Pabst (1926, 1928, 1929) et Zeldenrust Fond Memory (1971, 1973, 1974).



La Grande Championne de 1958 - Silvia Pabst Texal

La célèbre ferme Mount Victoria Farms de T.B. Macaulay à Hudson Heights (Québec) a remporté le plus grand nombre de rosettes de Grands Champions mâles et femelles à la Royale, soit 10 en tout (7 femelles et 3 mâles). Viennent ensuite Hanover Hill Holsteins (6 femelles et 2 mâles) et Romandale Farms (4 femelles et 4 mâles), propriétaires et/ou copropriétaires de 8 Grands Champions. R.R. Dennis, de Oak Ridges Farms à Oak Ridges (Ontario), a été propriétaire de 6 Grands Champions (5 femelles différentes et 1 mâle), tandis que Charles Cerswell, de Bond Haven Farms à Beeton (Ontario), a élevé 5 Grands Champions (3 femelles, 2 mâles) en tant que propriétaire ou associé. Également en tant que propriétaires ou associés, R.F. Brown et son fils Doug de Browndale Farm, à Paris (Ontario), ont élevé 5 femelles différentes qui se sont classées Grandes Championnes, alors que David, l'autre fils de R.F., a remporté 2 rosettes de Grandes Championnes comme associé à la ferme Cher-Own Holsteins.



Agro Acres Marquis Xmas Pansy et Marquis Patsy, 1969

Agro Acres Marquis Patsy et Agro Acres Marquis Xmas Pansy, de la ferme Agro Bros. à Hamilton (Ontario), sont les 2 seules sœurs germaines à avoir obtenu les titres de Grande Championne et de Grande Championne de réserve la même année, en 1969.



Jacobs Windbrook Aimo - Grande Championne 2018

Seuls 3 éleveurs ont élevé 2 Grandes Championnes Holstein : D.S. Dunton de Glenvue Holsteins, à Brampton (Ontario) (Glenvue Noelle Inka en 1947 et Glenvue Rosalie Fond Hope en 1955), la Ferme Jacobs Inc., à Cap-Santé (Québec) (Jacobs Gold Liann en 2016 et Jacobs Windbrook Aimo en 2018), et Dean Craswell de la ferme Idee Holsteins, à Hunter River (Î.-P.-É.) (Idee Lustre en 2002 et Idee Windbrook Lynzi en 2019).

CHAMPIONNES ET CHAMPIONS D'EXPOSITION HOLSTEIN



ÉLEVEURS DE CHAMPIONNES

À 3 reprises, le même exposant a élevé à la fois la Grande Championne et la Grande Championne de réserve la même année : Mont Victoria en 1935 (Montvic Rag Apple Bonheur et Montvic Champion Abbekerk), Agro Bros. en 1969 (Agro Acres Marquis Patsy et Agro Acres Marquis Xmas Pansy) et la Ferme Jacobs en 2018 (Jacobs Windbrook Aimo et Jacobs Lauthority Loana).



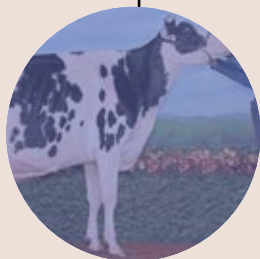
CONTINENTAL SCARLET RED - GRANDE CHAMPIONNE 1982

Deux Holstein R&B ont été nommées Grande Championne au jugement de la Royale : Continental Scarlet-Red en 1982 ainsi que Blondin Rd Unstopabull Maple en 2022.



DUPASQUIER STARB WINNIE

Dupasquier Starb Winnie et sa fille, Dupasquier Blac Winne ET, d'Oscar Dupasquier à Guelph (Ontario), forment le seul couple mère-fille à avoir remporté les titres de Grande Championne et de Championne junior la même année à la Royale (1991).



IDEE WINDBROOK LYNZI, GRANDE CHAMPIONNE 2019

Trois Grandes Championnes de la Royale, soit Idee Lustre (2002), Winterbay Goldwyn Lotto (2010) et Idee Windbrook Lynzi (2019), proviennent des lignées maternelles de Ravenswell Lydia et de Spring Farm. Avec 2 autres Grandes Championnes, Sally Francy (1929) et Eastside Lewisdale Gold Missy (2011), elles ont toutes été élevées dans la petite province de l'Île-du-Prince-Édouard.

TAUREAUX



AGRO ACRES MARQUIS XMAS PANSY ET MARQUIS PATSY, 1969

La catégorie des taureaux adultes a été présentée pour la dernière fois à la Royale en 1974. Entre 1975 et 1987, seuls des mâles d'un an et des veaux ont été présentés, et le jugement de taureaux a été aboli en 1988.



ROCKWOOD ROCKET TONE

Il est arrivé à 3 reprises que le même taureau ait engendré les Grands Champions mâle et femelle la même année à l'exposition Holstein. Ces taureaux sont Houckholme Sovereign Sky Rocket en 1952 (Rockwood Beulah Pal Rockette et Rockwood Rocket Tone), Roybrook Telstar en 1972 (Green Elms Echo Christina et Briarwood Chieftain) et Round Oak Rag Apple Elevation en 1981 (Northcroft Ella Elevation et Hanover Hill Ansil).



MONTVIC RAG APPLE BONHEUR - 3 FOIS GRANDE CHAMPIONNE

Jusqu'en 1978, la Royale comprenait une catégorie « progéniture du père ». A.B.C. Reflection Sovereign a engendré le plus grand nombre de lauréats, soit 7, et Montvic Rag Apple Marksman en a engendré 6. D'autres taureaux ont produit plusieurs sujets qui se sont classés en première place, notamment Johanna Rag Apple Pabst, Rosafe Citation R et Romandale Reflection Marquis.



PREMIER TAUREAU

C'est en 1979 qu'ont commencé les calculs visant à désigner le « Premier » taureau au classement général de l'exposition senior. Braedale Goldwyn s'est classé « Premier » un nombre record de 8 fois, Quality Ultimate, 6 fois, et Hanoverhill Starbuck et Lystel Leduc, 5 fois chacun. Lors du jugement junior, un taureau a été déclaré « Premier » pour la première fois à partir de 1995. Braedale Goldwyn a été désigné Premier taureau junior 8 fois, suivi de Boulet Charles, qui l'a été 5 fois.

BANNIÈRES

PREMIER ÉLEVEUR

Le préfixe Romandale, de Romandale Farms, a remporté la bannière Premier éleveur un nombre record de 13 fois. Vient ensuite le préfixe Jacobs, qui a reçu la bannière 9 fois, suivi de Glenafton, Rosafe, Hanover Hill et Dupasquier, 6 fois, et de Quality et Belfontaine, 4 fois. Romandale Farms et Oak Ridges Farms ont reçu la bannière Premier exposant un nombre record de 9 fois. Hanover Hill Holsteins a 7 bannières, alors que le Dr Hector Astengo de Rosafe Farms, James A. Walker & Sons de Walkerbrae Farms, et Simon Lalonde et Pierre Boulet, de l'Alliance Blondin-Pierstein, en ont tous 5. Pierre Boulet a par la suite décroché la bannière Premier exposant 3 fois encore à lui seul et la Ferme Blondin l'a obtenue 2 autres fois.

PREMIER ÉLEVEUR JUNIOR

Les reconnaissances du Premier éleveur junior et du Premier exposant junior ont été instaurées en 2005. Kingsway Farms, de Hastings (Ontario), est en tête avec 6 bannières de Premier éleveur junior, tandis que la Ferme Jean-Paul Petitclerc & Fils, de Saint-Basile (Québec), a 6 bannières de Premier exposant junior.



JUGES

AXEL HANSEN

Axel Hansen, de St. Paul (Minnesota), est la seule personne à avoir jugé l'exposition Holstein de la Royale à 4 reprises (1927, 1930, 1931, 1932).

Cinq hommes l'ont jugée 3 fois : James Rettie, Paul Misner, le professeur George Raithby, J.D. (Durno) Innes et Wm. K. Hepburn Jr. Dix autres hommes ont jugé cette exposition 2 fois.

HARDY SHORE SR. ET R.H. "BOB" SHORE

Deux familles ont eu un père et son fils comme juges à l'exposition Holstein : Hardy Shore Sr. (1962) et son fils R.H. « Bob » Shore (1973), ainsi que J.M. Fraser (1959 et 1969) et son fils R. Jack Fraser (1996). Trois frères de la famille Innes ont jugé l'exposition Holstein : Durno (1952, 1953, 1960), Sandy (1963) et Gordon (1977). En 2017, Pierre Boulet, juge officiel, et Mélanie Boulet, juge associée, sont devenus le premier duo frère et sœur à juger l'exposition. Mélanie est aussi la première femme à avoir compté parmi les juges associés ou officiels Holstein de la Royale.

RAISONS DU JUGE

Avant 1974, les juges de la Royale annonçaient rarement les motifs de leurs décisions de placement au public. Les motifs n'étaient communiqués qu'aux journalistes, qui prenaient place dans une section réservée près de l'arène.

EXPOSITION ROUGE ET BLANC



PARILE KITE ALICIA

La première fois qu'une exposition nationale Holstein Rouge et blanc s'est déroulée à l'occasion de la Royale fut en 2007. À partir de cette année-là et jusqu'en 2013, les bovins du Rouge et blanc n'ont plus été admis au jugement Noir et blanc de la Royale. Cependant, cette règle ayant été contestée, une vache R&B a été présentée à l'exposition N&B en 2014. En 2015, les R&B étaient admises à l'une ou l'autre exposition, mais depuis 2016, elles doivent participer d'abord au jugement R&B pour pouvoir être présentées à l'exposition N&B.



BLONDIN REDMAN SEISME

Deux vaches ont été Grandes Championnes 3 fois à l'exposition Rouge et blanc : Blondin Redman Seisme (2010, 2011, 2012) et Meadow Green Absolute Fanny (2016, 2017, 2019). Elmbriage FM Loveable Red s'est classée Grande Championne en 2008 et en 2009, et sa fille Elmbriage Lookout Lady In Red a remporté le même titre en 2013. Trois générations de Loveable ont été les lauréates de leur classe en 2013. Trois différentes championnes R&B portaient le préfixe Blondin.



FERME ROLANDALE

La ferme Rolandale (Jolibois) de Saint-Flavient (Québec) s'est méritée un nombre record de 6 bannières de Premier éleveur R&B et est en tête de liste pour le plus grand nombre de bannières de Premier exposants avec 5 titres. Rolandale a obtenu la majeure partie de ses points grâce à des membres de la famille de Dala-Star RL Feather-Red-ET.

KHW Kite Advent-Red a été déclaré Premier taureau de l'exposition R&B à 5 reprises.

AUTRES CLASSES ET RECONNAISSANCES

CHAMPIONNAT SUPRÊME

Une Championne suprême a été élue pour la première fois en 2000 à la Royale en l'honneur du nouveau millénaire. Cette reconnaissance s'est révélée si populaire qu'elle continue d'être décernée depuis. Quality B C Frantisco, de Quality Holsteins à Vaughan (Ontario), et Thrulane James Rose, de Pierre Boulet à Montmagny (Québec), ont remporté ce titre 2 fois. Le titre de Championne suprême junior a été décerné pour la première fois en 2017.

CLASSE DE TROUPEAU D'ÉLEVEUR

La classe Troupeau d'éleveur exigeait à l'origine 4 animaux nés à la ferme, mais ce nombre a été réduit à 3 en 1996. La Ferme Jacobs a remporté cette classe 10 fois lors du jugement national Holstein. Trois fermes, Spring Farms, Romandale ainsi que Quality, l'ont remporté à 9 reprises. Une classe de Troupeau d'éleveur junior a été instaurée en 2005 et Kingsway l'a remporté 6 fois.

CLASSIFICATION HAYS

L'adoption de la « classification Hays » en 1965 a eu un fort impact sur toutes les expositions, y compris la Royale, car elle a radicalement réduit le nombre de classes et limité le nombre d'animaux participants par exposant. On continue d'apporter des modifications au programme d'exposition afin de tenir compte des tendances changeantes relativement aux races.

1 AN SENIOR EN LAIT

Mawacres Warden Patricia a été la première vache un an senior « en lait » à devenir Championne junior à la Royale en 1985. Une classe distincte pour les vaches d'un an en lait a été créée en 1992, alors que la classe un an senior a été abolie en 2015.

CHAMPIONNAT PROPRIÉTÉ-ÉLEVÉE

Une Championne dans la classe propriété-élevée est choisie aux expositions Holstein et Rouge et blanc depuis 2015.

LA COMPÉTITION DE PRÉSENTATION LAWARA

Entre 1953 et 1989, un concours de présentation Lawara était organisé pour les jeunes dans le cadre de jugement Holstein. Il a été remplacé en 1990 par le concours de présentation de la Coupe du président de Holstein Canada jusqu'en 2010, après quoi cette reconnaissance a été intégrée à la 4-H Canadian Dairy Classic.

PRIX CURTIS CLARK

Le prix Curtis Clark, en l'honneur de Curtis Clark d'Acme Holsteins, Carstairs, AB, est décerné à la Royale depuis 1988.



ENCORE UN PEU D'HISTOIRE

LA PREMIÈRE EXPOSITION HOLSTIEN À LA ROYALE

La toute première exposition Holstein présentée lors de la Royale réunissait 263 animaux en 1922. Le nombre d'animaux Holstein présentés a dépassé 300 à 36 reprises. En 2002, le jugement Holstein a établi un nouveau record avec 429 têtes présentées. Entre 2003 et 2007, aucun bovin de provenance américaine n'a participé à la Royale en raison des mesures de restriction prises à la frontière contre l'encéphalopathie spongiforme bovine (ESB).

UN TRAIN ROYAL

Jusque vers la fin des années 60, les bovins venus de l'Ouest et de l'Est du Canada se rendaient à la Royale en « train ». L'importance de la Royale en tant que « marché » pour la génétique canadienne a amené le gouvernement de l'Alberta à financer un « train royal » de 6 à 10 wagons couverts transportant des bovins laitiers et d'emboche jusqu'à la Royale entre les années 30 et 50. Le gouvernement doublait aussi le montant des bourses remportées par les exposants albertains. Strathmore Wayne Sylvia, élue Grande Championne en 1933, était originaire de Strathmore Farm, qui appartenait au Chemin de fer Canadien Pacifique en Alberta. Le train a fini par céder la place à la semi-remorque pour le transport des animaux. En 1981, Continental Scarlet-Red, de Continental Holsteins, Leduc, AB., a voyagé en avion pour se rendre à la Royale, comme l'ont fait Rainyridge Tony Beauty et deux compagnes de la ferme Stanhope-Wedgwood de Victoria et de Cobble Hill (C.-B.) en 1999.

L'ÉTHIQUE À L'EXPOSITION

Les mesures visant à faire respecter l'éthique aux expositions ont commencé vers le milieu des années 90 et l'échographie des pis est pratique courante depuis 2000.

LA ROYALE, UN ÉVÉNEMENT INTERNATIONAL

En 2008, la Royale a ajouté des effets sons et lumières lors du Grand championnat Holstein et a diffusé l'exposition sur Internet pour la première fois. La diffusion vidéo en continu en direct permet maintenant aux téléspectateurs du monde entier de regarder l'exposition à la maison.

La Foire royale d'hiver de l'agriculture... une histoire qu'on porte dans notre cœur!

LA ROYALE 2022

Cette année, Blondin Rd Unstopabull Maple est entrée dans l'histoire lorsqu'elle est devenue la première vache à être grande championne de l'exposition nationale Holstein R&B et de l'exposition nationale Holstein à la Royal Agricultural Winter Fair. Propriété de R&F Livestock Inc., Cudworth, SK, Kevin Doeberier et Lindsay Bowen, West Salem, OH, et William Schilling, Decatur, MI, elle a également été nommée Championne Suprême de la Royale. 3 championnats en 3 jours! Toutes nos félicitations!



La Royale

RETOUR SUR 2022

C'était une autre performance fantastique pour les Holstein à la Foire Royale d'hiver de Toronto ! Ce fut un magnifique retour après 2 ans d'absence dans la capitale ontarienne !

En fait, l'édition 2022 des expositions nationales ne furent non seulement une 100^e édition marquante, mais également une année record pour le nombre d'animaux exposés. En effet, 429 N&B furent présentées cette année, dépassant le précédent record de 409 de 2019, alors que 129 R&B ont quant à elles défilés dans l'Arène d'Excellence. Les deux expositions nationales Holstein sont toujours des moments forts de la RAWF, et les expositions de cette année n'ont certainement pas fait exception.

Dans l'exposition nationale Holstein R&B, jugée par Blair Weeks de Pleasant Valley, Í.-P.-É., Blondin RD Unstopabull Maple a remporté les roses en tant que Grande championne. Le lendemain, le juge Paul Trapp de Taylor, Wisconsin, lui accordait une fois de plus les grands honneurs faisant de Maple la première vache dans l'histoire de la Royale à se mériter les deux titres de Grande Championne ainsi que celui de Championne Suprême. Les résultats complets des deux expositions se trouvent sur le site Web de Holstein Canada.

Le succès des deux jugements nationaux Holstein n'aurait pas été possible sans le généreux soutien d'un grand nombre de commanditaires qui contribuent à faire de ces expositions des événements incontournables.



NOUS REMERCIONS SINCÈREMENT:

LES COMMANDITAIRES N&B:

Beckridge Holsteins
Bienert Holsteins
La branche de la Colombie-Britannique
Cattle Connection & Holstein
International
Cherry Crest Holsteins
Comestar Holstein
Crackholm Holstein
Croyvalley Holsteins
Ella Wright Photography
Ferme Jacobs
Ferme Jean-Paul Petitclerc et fils
Ferme Pierre Boulet
Ferme Provetaz
Ferme Rolandale
Fleury Holstein

Gleneil Farms
Heather Holme Holsteins
Holstein Québec
Kingsway Farms
Lookout Holsteins
Manitoba Holstein
Nurseland Holsteins
Ontario Holstein Branch
Riverdown Holsteins
Robella Holsteins
Salem Holsteins
Semex Alliance
Southrise Holsteins
Sweetview Holstein
The Bullvine
Unigen
Valiant Dairy Genetics

Walnutlawn Farms
Willowlane Holsteins
Winright Holsteins

LES COMMANDITAIRES R&B:

La branche Holstein de l'Alberta
Arrow Marketing
Benbie Holsteins
Blondin Sires Inc.
Bienert Holsteins
La branche Holstein de la C.-B.
Donelea Holsteins
Fraeland Holsteins
Hodglyn Holsteins
Holstein Québec
Naully Holstein
La branche Holstein du N.-B.

La branche Holstein de la N.-É. et T.-N.
Ontario Holsteins
La branche Holstein de l'I.-P.-É.
PrevTech Innovations
ProRich
R&F Livestock
Royal Lynn Holsteins
La branche Holstein de la
Saskatchewan
Semex Alliance Southrise Holsteins
Southrise Holsteins
The Bullvine
Vetoquinol
Vicki Fletcher Photography
West Port Holsteins

ANALYSE DES GÉNÉALOGIES

Une analyse généalogique a été effectuée suite aux jugements de la Royale 2022. L'analyse a été complétée uniquement sur les animaux qui apparaissent dans la base de données de Holstein Canada. Les tableaux suivants résument les résultats de diverses données provenant d'animaux exposés aux expositions nationales.

PRINCIPAUX PÈRES DES ANIMAUX PRÉSENTÉS À L'EXPOSITION NATIONALE NOIR ET BLANC HOLSTEIN 2022			PRINCIPAUX PÈRES DES ANIMAUX PRÉSENTÉS À L'EXPOSITION NATIONALES ROUGE ET BLANC HOLSTEIN 2022			MEILLEURS CROISEMENT DE TAUREAUX PRÉSENTÉS À L'EXPOSITION NATIONALE NOIR ET BLANC HOLSTEIN 2022		
Rang	Nom	Nbr. de filles	Rang	Nom	Nbr. de filles	Rang	Père x Gr.-père maternel	Nbr. de filles
1	FARNEAR DELTA-LAMBDA	34	1	FARNEAR ALTITUDE-RED	23	1	UNIX X DOORMAN	10
2	CROTEAU LESPERRON UNIX	33	2	RIVERDOWN UNSTOPABULL	21	2	CHIEF X DOORMAN	9
3	WALNUTLAWN SIDEKICK	26	3	MR BLONDIN WARRIOR-RED	20	3	SIDEKICK X DOORMAN	6
4	VAL-BISSON DOORMAN	25	4	CYCLE MCGUCCI JORDY-RED	15	3	ALTITUDE-RED X UNSTOPABULL	6
5	STANTONS CHIEF	21	5	MR AFFECTION ANALYST-RED	5	5	DELTA-LAMBDA X DOORMAN	5
6	GOLDEN-OAKS MASTER	18	6	BLONDIN LUXOR-RED	4	5	DOORMAN X GOLD CHIP	5
7	STANTONS ALLIGATOR	16	6	COOMBOONA ZIPIT MIRAND-PP	4	7	DOORMAN X GOLDWYN	4
8	WOODCREST KING DOC	13	8	AVANT-GARDE-I LATENITE	3	8	ALTITUDE-RED X JORDY-RED	4
9	RIVERDOWN UNSTOPABULL	10	8	DYMENTHOLM MR APPLES AVALANCHE	3	9	12 CROISEMENTS EX ÆQUO	3
10	BLONDIN LEGEND	9	10	APPLES ABSOLUTE-RED	2			
10	BRENLAND DENVER	9	10	LUCK-E AWESOME-RED	2			
10	MR BLONDIN WARRIOR-RED	9	10	MR D APPLE DIAMONDBACK	2			
			10	RASBERRY REVERE-RED	2			
			10	SIEMERS OCT APPLE-CRISP	2			
			10	VOGUE ILLUSTRATOR-P	2			

MEILLEURS GRANDS-PÈRES MATERNELS DES ANIMAUX PRÉSENTÉS À L'EXPOSITION NATIONALE NOIR ET BLANC HOLSTEIN 2022			POINTAGE DE CLASSIFICATION MOYEN (CANADIEN) DES VACHES PRÉSENTÉES AU JUGEMENT NATIONAL R&B 2022			POINTAGE DE CLASSIFICATION MOYEN (CANADIEN) DES VACHES PRÉSENTÉES AU JUGEMENT NATIONAL N&B 2022		
Rang	Nom	Nbr. de filles	Classe	Nbr de vaches	Pointage moyen	Classe	Nbr de vaches	Pointage moyen
1	BRAEDALE GOLDWYN	26	1 an en lait	4	85.0	1 an en lait	16	86.2
2	MR CHASSITY GOLD CHIP-ET	25	2 ans été et printemps	4	85.5	2 ans été et printemps	17	86.0
3	DYMENTHOLM MR APPLES AVALANCHE	17	2 ans hiver et automne	3	86.7	2 ans hiver et automne	22	86.7
4	RIVERDOWN UNSTOPABULL	13	3 ans junior	5	87.6	3 ans junior	18	87.7
5	MAPLE-DOWNS-I G W ATWOOD	11	3 ans senior	6	87.8	3 ans senior	17	88.4
6	CROTEAU LESPERRON UNIX	10	4 ans	4	90.3	4 ans	16	90.2
6	CYCLE MCGUCCI JORDY-RED	10	5 ans	2	91.5	5 ans	12	92.8
6	LIRR DREW DEMPSEY	10	Vache adulte	6	94.2	Vache adulte	13	93.8
6	GILLETTE WINDBROOK	10	Longue production	1	94.0	Longue production	4	95.0
10	MR D APPLE DIAMONDBACK	9						
10	STANTONS HIGH OCTANE	9						
10	MR APPLES ARMANI-ET	9						



QUI SERA LA PROCHAINE VACHE DE L'ANNÉE?

En janvier, les éleveurs dont les vaches répondent aux critères suivants seront contactés afin qu'ils puissent déposer officiellement la candidature de leur animal au concours :

CRITÈRES :

- ✓ Avoir été élevée au Canada
- ✓ Avoir produit plus de 80 000 kg de lait à vie
- ✓ Avoir produit plus de 3200 kg de gras à vie
- ✓ Avoir un pointage final de classification de plus de 92 points
- ✓ Avoir au moins 3 étoiles
- ✓ Avoir été active en 2022



Les 4 finalistes seront connues en février et les membres seront ensuite invités à voter pour la gagnante de 2022! Les résultats du vote seront annoncés lors de l'AGA en avril à Montréal.

20  22

DÉVOILEMENT DES MAÎTRES-ÉLEVEURS
SAMEDI LE 14 JANVIER 2023



Traçabilité et commandes d'identifiants TracéLaitier

TracéLaitier dirige deux centres d'appel bilingues prêts à servir toute la clientèle qui s'occupe de traçabilité des bovins laitiers dans l'ensemble du Canada. Les producteurs qui résident au Québec peuvent commander des identifiants auprès d'Attestra grâce à leur compte SimpliTRACE sur simplitrace.atq.qc.ca ou en appelant le service à la clientèle d'Attestra au 1 866 270-4319.

Les producteurs qui résident dans les provinces autres que le Québec peuvent s'adresser à TracéLaitier, qui a maintenant un seul numéro de téléphone pour les commandes d'identifiants et les déclarations de traçabilité.

Un seul numéro de téléphone pour les commandes d'identifiants et les déclarations de traçabilité

En passant une commande par l'intermédiaire de Holstein Canada, vous remarquerez peut-être que le système INBL (Identification nationale des bovins laitiers) cède la place à TracéLaitier pour les commandes d'identifiants. Par commodité pour les producteurs, nous avons maintenant un seul numéro de téléphone sans frais pour les commandes d'identifiants et les déclarations de traçabilité.

Bonne nouvelle d'Allflex

Au nom d'Allflex, nous aimerions remercier pour leur patience tous ceux qui ont commandé des identifiants depuis novembre 2021, compte tenu des retards additionnels qui sont survenus à la suite de la mise à niveau du système informatique de l'entreprise. Allflex a rattrapé son retard et les identifiants ont de nouveau des délais de livraison normaux de 4 ou 5 semaines.

Quoi de neuf?

IDENTIFIANTS IDOR BLANCS À BOUCLE UNIQUE :

Le retour à la normale des délais de livraison des identifiants offre une excellente occasion aux producteurs laitiers qui n'ont pas encore adopté l'identifiant IDOR blanc à boucle unique en tant que solution permise en vertu des exigences actuelles de proAction.

TracéLaitier et proAction encouragent le double étiquetage comme une pratique idéale pour identifier tous les animaux nés dans les fermes laitières du Canada. En 2020, TracéLaitier a proposé l'identifiant IDOR blanc à boucle unique en tant qu'exception pour permettre aux producteurs d'identifier leurs veaux nés à la ferme mais destinés à d'autres fins que la production laitière. Cette exception ne s'applique pas dans les provinces où le double étiquetage est requis. Aux fins de traçabilité nationale des bovins laitiers, il est nettement préférable d'utiliser un identifiant laitier blanc approuvé, mais les identifiants à boucle jaune pour animaux de boucherie demeurent acceptables. Il est cependant prévu que l'usage de l'identifiant à boucle jaune pour animaux de boucherie sera progressivement abandonné dans les fermes laitières d'ici le 1er septembre 2023.

Avec TracéLaitier, vous pouvez facilement faire le suivi des numéros d'identifiant de bovins laitiers de tous les veaux nés dans votre ferme, y compris les mâles et les croisements boucherie et laitière, ce qui représente des possibilités à valeur ajoutée pour l'avenir, notamment la capacité de traçage.



L'identifiant laitier fait partie d'un système de traçabilité efficace qui protège et soutient l'accès au marché, la compétitivité et la confiance des consommateurs au sein de l'industrie.



Melarry Fuel - score max EX097

Statut élite pour Melarry Fuel

MELARRY FUEL a atteint le niveau élite en août dernier en obtenant le pointage maximum de EX-97 ! Élevé par Melarry Farms à Rice (Minnesota), Fuel appartient maintenant à Semex. Ce fils de S-S-I Montross Duke devient le 5e taureau à atteindre ce prestigieux pointage en suivant les traces de Comestar Lheros, Smithden Accent, Gillette Windbrook et Gillette Windhammer. 🇨🇦

Top 10 des taureaux pour le pointage de la croupe avec plus de 100 filles classifiées pour une période de trois mois

Taureau	Filles classifiées	Moy. des filles	Moy. des mères
CHIEF	132	82.24	82.63
SIDEKICK	355	82.23	82.50
DOC	107	82.03	82.36
HIGH OCTANE	106	81.69	81.42
APPS	109	81.64	81.67
ALLIGATOR	261	81.55	81.67
SEABISCUIT	198	81.54	81.60
DURAN	115	81.47	81.19
KINGPIN	175	81.41	81.92
IMPRESSION	510	81.35	82.01

Top 10 des taureaux pour le pointage de la croupe avec plus de 100 filles classifiées par période de trois mois

Taureau	Filles classifiées	Moy. des filles	Moy. des mères
CRUSHTIME	54	82.94	83.65
CRUSHABULL	81	82.37	82.84
EXPANDER	38	82.18	82.47
DELTA-LAMBDA	90	82.11	81.67
FIRECRACKER	75	81.88	81.73
LANDSLIDE	43	81.79	82.16
SKYHIGH	45	81.51	81.64
ASHBY	44	81.48	82.36
VICTOR	70	81.41	81.34
SILVER	53	81.34	81.26

Basé sur les classifications de 1^{ère} lactation juin, juillet et août 2022

REMARQUE : Les filles sont incluses dans ces statistiques uniquement si la fille et sa mère ont vêlé pour la première fois avant 30 mois et ont toutes deux été classifiées pour la première fois au cours des six premiers mois de leur lactation. Les taureaux répertoriés doivent avoir >= 50 % de filles dont le score s'améliore par rapport à la mère.

Calendrier de Classification

Mi-ronde **MR**

NOVEMBRE

ON **MR** Northumberland, Waterloo
 QC **MR** Berthier, Maskinongé, Joliette, Montcalm, Portneuf, Lac-Saint-Jean, Roberval

DÉBUT

ON **MR** Peterborough, Hastings, Lennox et Addington, Prince Edward, Frontenac
 ON Oxford

MI

QC **MR** Lapointe, Chicoutimi
 QC Rivière-Du-Loup, Témiscouata N.-B., N.-É., Î.-P.-É., T.-N.-L.

FIN

DÉCEMBRE

ON **MR** Waterloo
 ON Oxford
 QC Rimouski, Matapédia, Bonaventure, Matane
 SK

DÉBUT

QC Vaudreuil, Huntingdon, Iberville, St-Jean, Châteauguay, Beauharnois, Shefford
 C-B **MR**

MI

Joyeuses Fêtes

FIN

Cet horaire est susceptible d'être modifié dans un délai de 1 à 2 semaines.

infoHolstein

Aimeriez-vous faire
de la publicité dans *infoHolstein*?

C'est maintenant possible!

Demandez la trousse d'information
de Holstein Canada dès aujourd'hui

Pour en savoir davantage, écrivez à beggink@holstein.ca

{VOTRE}
ANNONCE ICI

Holstein Canada offre des carrières passionnantes



POSTES À POURVOIR

Classificateur(-trice)

Développeur(-euse) d'applications frontales

Coordonnateur(-trice), Projets et solutions
pour les membres

Postulez sur www.holstein.ca/careers

infoHolstein

Les opinions personnelles émises par les collaborateurs sont les bienvenues, mais ne reflètent pas nécessairement celles de l'Association. La reproduction et l'utilisation du contenu sont encouragées à des fins personnelles, de recherche et de formation, ou pour toute autre utilisation non commerciale, en autant que l'auteur et la source soient clairement mentionnés.

Retourner toute correspondance ne pouvant
être livrée au Canada à :

Holstein Canada

C. P. 610, BRANTFORD (ONT.) N3T 5R4

Tél. : 519 756-8300 Téléc. : 519 756-3502

Sans frais : 1 855 756-8300

www.holstein.ca

Rédacteur : Brad Eggink
beggink@holstein.ca

Publié quatre fois par année
Abonnement : Étranger 18 \$

Convention de la
poste-publications
n° 40008691