

# *info* Holstein

Janvier - février 2018 Numéro 149

*Une publication de Holstein Canada offrant des nouvelles instructives, intéressantes et actuelles.*



# Les inscriptions sont ouvertes!

Congrès national Holstein  
11-14 avril 2018

## Rappels

09  
Janv.

Ouverture des inscriptions

09  
Mars

Clôture du bloc de chambres de l'hôtel

29  
Mars

Clôture des inscriptions

## Visites de fermes

Circuit  
1

STgenetics

Circuit  
2

SexedULTRA4M

Circuit  
3

ecofeed

- Drapeau et Fils (Dragon)
- Ferme Pierriche Inc. (Pierriche)
- Ferme Rolandale Enr. (Jolibois)
- B. Lehoux et Fils Inc. (Lehoux)
- Ferme Duhibou Inc. (Duhibou)
- Ferme Malic (Malic)
- Ferme Canco Inc. (Canco)
- Ferme Boulet Inc. (Boulet)
- A. et R. Boulet Inc. (Bonaccueil)
- Pierre Boulet (Pierstein)
- Ferme Geno Inc (Geno)
- Drolet et Fils (Drolie)
- Ferme Jacobs Inc. (Jacobs)
- Ty-D Holsteins (Ty-D)
- Ferme Jean-Paul Petitclerc et Fils Inc. (Petitclerc)
- Yvon Richard et Fils Inc. (Rigo)

\***Découvrez les vidéos des visites de fermes à [events.holstein.ca](http://events.holstein.ca)**



Suivez-nous sur [events.holstein.ca](http://events.holstein.ca) pour en savoir plus et suivez-vous sur les médias sociaux pour rester connectés!



QCHOCConvention2018



@2018Qcho



**Rédactrice** Jennifer Kyle

**Chef de la direction** Ann Louise Carson

**Conseil d'administration**  
**Président** Orville O. Schmidt, Alb.  
780 986-5746  
southrisegen@yahoo.ca

**1<sup>er</sup> vice-président** Harry Van der Linden, Atlantique  
902 863-3063  
hvd1205@gmail.com

**2<sup>e</sup> vice-président** Gerald Schipper, Ont.  
519 765-4614  
geraldschipper@gmail.com

Ben Cuthbert, C.-B.  
250 246-6517  
b.cuthbert@telus.net

Ron Boerchers, Sask. et Man.  
204 447-2047  
rainyridge@mymts.net

Doug Peart, Ont.  
905 768-5163  
peartome@live.com

Dennis Werry, Ont.  
905 213-8228  
werrydennis@gmail.com

Nancy Beerwort, Ont.  
613 330-0348  
cherrycrest@sympatico.ca

Elyse Gendron, Qc.  
450 265-3147  
e.gendron@xittel.ca

Angus MacKinnon, Qc.  
819 570-3891  
angusmackinnon3891@gmail.com

Gilles Côté, Qc.  
418 343-2597  
lacnor@hotmail.ca

Isabelle Dubois, Qc.  
819 359-3120  
milibro@cablovision.com

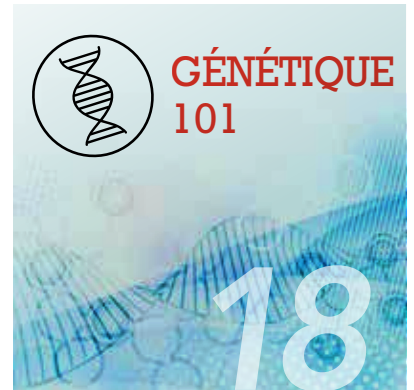


**Conception par** Blueprint Agencies inc.  
10, avenue Scott, Paris (Ont.) 519 442-1242

**Imprimé au Canada par** BECK'S PRINTING  
75, rue Empey, Brantford (Ont.)



**CI-DESSUS** : Ne manquez pas les profils de ferme en page 14. Dans ce numéro, nous avons parlé à quatre membres d'un bout à l'autre du pays qui ont su rebondir après avoir vécu un désastre. **EN COUVERTURE** : L'exposant Jim Ostrom de MilkSource Genetics pendant la parade de la Grande Championne de la 95<sup>e</sup> Exposition nationale Noir et blanc. Allez découvrir les faits saillants de La Royale en page 6!  
(Photo de Dominique Savary)



## table des matières

- 4 **Message du président**
- 5 **Article des PLC**
- 12 **Finalistes de la Vache de l'année**
- 20 **Institut américain des jeunes Leaders laitiers**
- 24 **135<sup>e</sup> Assemblée générale annuelle des membres de Holstein Canada**

# Message du président

Par Orville Schmidt, président de Holstein Canada

**CHEZ NOUS AU CANADA**, il y a beaucoup de choses dont on peut être fiers. Non seulement notre économie est l'une des plus diversifiées au monde, mais beaucoup de gens et de nations nous envient la beauté et la majesté de notre pays, de l'Atlantique au Pacifique. On peut dire la même chose de notre race Holstein.

Après avoir visité des fermes et participé à des expositions dans quatre pays différents au cours des premiers mois de mon mandat de président, il y en a beaucoup qui ressemblent à ce que nous avons à la maison. La génétique canadienne était au premier plan du Canada au Mexique, mais aussi en Europe et surtout à nos récentes expositions nationales Holstein de La Royale.

La Royale met les meilleurs animaux à l'honneur devant une foule canadienne et internationale. Les temps changent et d'autres concours comme les Coupes de l'éleveur, qui deviennent de plus en plus populaires, mettent en vedette les vaches qui se démarquent à l'étable tous les jours, d'un océan à l'autre. Bonne chance à toutes celles et tous ceux qui vont y participer cet hiver!

Que ces vaches aient remporté les Coupes de l'éleveur ou soient des Grandes Championnes de La Royale, elles sont toutes spéciales aux yeux de leurs éleveurs et de leurs propriétaires, et font un grand honneur à notre race. Nous devrions toujours être aussi fiers de notre « modèle canadien » que le sont les gens du monde entier.

À mesure que le printemps approche (il faut garder espoir!), nous allons nous préparer pour notre Congrès annuel qui cette année aura lieu dans la ville de Québec, au cœur du « Vieux Québec. » Il y aura des visites de fermes, des ventes, des expositions et des réunions, le tout organisé par les éleveurs Holstein les plus passionnés au monde.

Au printemps, c'est au Québec qu'il faudra être – rendez-vous là-bas. 🐄

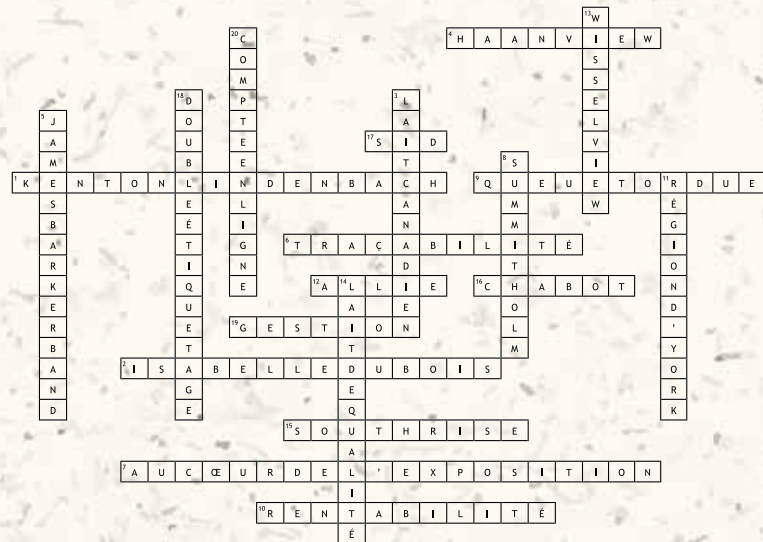
## Changement aux tarifs de visites de troupeau pour la classification

### COMME INDIQUÉ DANS LA LETTRE DE NOTIFICATION

envoyée début novembre à tous les membres de Holstein Canada et à tous les clients de la classification, **à compter du 1er janvier 2018, le tarif de visite de troupeau passera à 125 \$ pour les visites de classification de ronde régulière et de mi-ronde.**

Le prix par animal restera inchangé, à savoir 11 \$ par animal, mais le changement du tarif des visites de troupeau permettra à l'Association de mieux couvrir les coûts directs engagés pour se rendre sur les fermes et vous fournir ces informations très utiles sur la gestion du troupeau. Si vous avez des questions ou des préoccupations, merci de contacter la division de la classification à [classification@holstein.ca](mailto:classification@holstein.ca) ou au 1 855 756-8300, poste 290. 🐄

# L'année en revue RÉPONSES



## Horizontal → Vertical ↓

1. Qui est le vice-président du comité consultatif des jeunes Leaders?
2. Quel administrateur a été le plus récemment nommé à Holstein Canada?
3. Quel était le thème du concours #FrametheHerd dans le numéro de mai/juin 2017 de l'InfoHolstein?
4. Quel producteur de Loretto en Ontario a été nommé Maître-éleveur en 2016?
5. Quel groupe a joué lors du congrès national en avril 2017?
6. Quel module proAction® est entré en vigueur le 1er septembre 2017?
7. Nommez le titre du nouveau manuel à l'intention des juges publié en 2017?
8. Lequel parmi les meilleurs troupeaux en production trait le plus grand nombre de vaches? (septembre/octobre 2017)
9. Quel caractère de conformation a été retiré de la section de la croupe dans la carte de pointage de la classification?
10. Trouvez le mot manquant : Pro\$ est basé sur des données scientifiques solides et tient compte des valeurs économiques actuelles pour le calcul des dépenses, des revenus et de la \_\_\_\_\_ globale des filles.
11. Où a eu lieu la 134e assemblée générale annuelle?
12. Quelle a été la Vache de l'année en 2016?
13. Quelle ferme de la Colombie-Britannique a vu son profil de ferme publié dans le numéro de mars/avril 2017?
14. Le but ultime de la plupart des producteurs laitiers est de produire \_\_\_\_\_ (mars/avril 2017)
15. Quel est le préfixe de notre président actuel de Holstein Canada?
16. Le nom de famille de notre plus récent ancien président?
17. Selon les classifications en 1re lactation de mai/juin 2017, quel était le meilleur taureau avec 100+ filles classifiées?
18. Trouvez les mots manquants : \_\_\_\_\_ est la norme pour la traçabilité des bovins laitiers et l'enregistrement au livre généalogique.
19. Par quoi les maladies métaboliques sont-elles grandement influencées?
20. Où pouvez-vous trouver vos documents électroniques?

# Mise à jour sur le secteur laitier : commerce international



Le Canada participe à des négociations commerciales qui pourraient avoir un impact direct sur les industries visées par la gestion de l'offre, notamment l'industrie laitière. Les Producteurs laitiers du Canada (PLC) ont donc préparé un survol des deux principales ententes qui font présentement l'objet de négociations.

## 1 Accord de libre-échange nord-américain (ALÉNA)

La cinquième ronde de renégociation de l'ALÉNA a pris fin le 21 novembre et, comme prévu, aucun avancement n'a été fait sur les enjeux les plus controversés. Les trois pays ont convenu de poursuivre les négociations jusqu'à la fin mars; cependant, les pourparlers risquent d'être suspendus après la ronde de mars, puisqu'il y aura les élections présidentielles au Mexique et les élections de mi-mandat aux États-Unis. On ne sait toujours pas si les trois parties seront en mesure de conclure un accord d'ici là.

Les principaux ministres du Canada, des États-Unis et du Mexique n'ont pas assisté à la dernière ronde de pourparlers, et alors que les principaux négociateurs ont travaillé sur certains enjeux plus faciles, des rapports indiquent qu'ils ont en grande partie ignoré les enjeux controversés comme le secteur laitier et automobile, les groupes spéciaux chargés du règlement des différends, les marchés publics et la disposition de temporarisation.

Durant la cinquième ronde, l'administration américaine a publié une mise à jour de ses objectifs de négociations pour l'ALÉNA, qui avaient été à l'origine publiés en juillet 2017. La liste reflète les demandes présentées par les États-Unis lors de la ronde précédente des négociations, notamment l'élimination des tarifs canadiens sur les importations de produits laitiers, de volaille et d'œufs d'ici dix ans, et ce qui équivaut à un droit de veto sur la politique laitière intérieure du Canada. Il va sans dire que ces demandes sont toujours aussi scandaleuses aujourd'hui qu'elles l'étaient lorsqu'elles ont été présentées.

En plus de leurs demandes relatives aux produits laitiers, les États-Unis ont proposé d'accroître l'utilisation de pièces d'automobiles fabriquées dans la région, demandant que le seuil minimum de pièces nord-américaines dans les automobiles soit augmenté à 85 % (il est présentement à 62,5 %) et que la moitié de celles-ci proviennent des États-Unis. Ils ont également demandé l'élimination du système de règlement des différends de l'entente et l'ajout d'une disposition de temporarisation qui mettrait fin à l'ALÉNA dans cinq ans à moins que les trois pays conviennent de le maintenir.

Depuis le début des négociations, le gouvernement du Canada a exprimé clairement et publiquement son appui envers l'industrie laitière et tous les producteurs visés par la gestion de l'offre, et son intention de les défendre. De plus, de pair avec le Mexique, il a rapidement rejeté les nouveaux objectifs des États-Unis en les qualifiant d'irréalistes et d'inacceptables. Les PLC croient que le gouvernement tiendra parole.

Les médias avancent que les États-Unis ont été frustrés par la réticence du Canada et du Mexique à présenter des contrepropositions lors de la cinquième ronde, mais les deux pays attendent de recevoir des

propositions réalistes. Pour que l'ALÉNA se concrétise, les États-Unis devront respecter la souveraineté du Canada et du Mexique et viser une entente dont les trois pays ressortiront gagnants.

Une ronde intérimaire de pourparlers est prévue en décembre à Washington, suivie de la sixième ronde, qui aura lieu à Montréal en janvier 2018.

## 2 PTP-11 – Accord de Partenariat transpacifique global et progressiste

Depuis que le président Donald Trump a retiré les États-Unis du Partenariat transpacifique original en janvier 2017, les 11 pays restants ont tenu une série de rencontres des hauts fonctionnaires pour tenter de parvenir à un accord sans les États-Unis. La dernière ronde de réunions entourant l'accord, maintenant appelé Accord de Partenariat transpacifique global et progressiste ou PTP-11, a eu lieu à Da Nang, au Vietnam, en novembre 2017. Bien que de nombreux enjeux aient été réglés, le Canada a refusé de signer une entente de principe, choisissant plutôt de poursuivre les négociations en vue d'obtenir un meilleur accord pour le Canada – particulièrement en ce qui concerne les secteurs canadiens de l'automobile et de la culture.

Le premier ministre Justin Trudeau a affirmé que le Canada ne se précipiterait pas dans un accord qui n'est pas dans l'intérêt supérieur de la population canadienne. Les ministres des pays participants ont indiqué qu'ils continueront à essayer de résoudre plusieurs questions en suspens avant la conclusion d'un accord – dont l'échéancier reste incertain.

Bien que les Producteurs laitiers du Canada (PLC) aient été heureux de voir le premier ministre demeurer ferme pour obtenir un meilleur accord, nous avons été déçus que les concessions sur l'accès au marché pour l'agriculture n'aient pas été mentionnées parmi les enjeux en suspens.

L'accord initial avec les États-Unis prévoyait une concession sur l'accès au marché de 3,25 % du marché canadien des produits laitiers. Les PLC estiment que cela représente une perte pouvant aller jusqu'à 246 millions de dollars par année, à perpétuité. Puisque les États-Unis, la plus grande économie mondiale, se sont retirés de l'accord, les PLC estiment que le gouvernement canadien doit s'assurer que les concessions initiales sur l'accès au marché des produits laitiers et la gestion de l'offre soient rééquilibrées, et nous avons clairement fait valoir ce point de vue au gouvernement.

Nous ne savons pas encore quelle sera l'issue de l'accord final du PTP-11. Toutefois, en adoptant une position ferme, le premier ministre a clairement fait savoir à nos partenaires du PTP et de l'ALÉNA que sa priorité est le Canada et son économie, et que le Canada ne se laissera pas intimider. 🇨🇦

**ENCORE UNE AUTRE ANNÉE FANTASTIQUE** pour les Holstein à la Foire royale d'hiver de l'agriculture de Toronto! L'édition 2017 de l'Exposition nationale Holstein Noir et blanc marquait non seulement le 95<sup>e</sup> anniversaire de l'exposition, mais a aussi établi un nouveau record du nombre d'animaux présentés. 380 têtes ont été exposées cette année, dépassant ainsi le précédent record de 378 têtes qui remontait à 1998. Les deux expositions nationales sont toujours le point saillant de La Royale, et cette année n'a pas fait exception. De nombreux passionné(e)s Holstein, du Canada et du monde entier, se sont retrouvés pour suivre ces événements de classe mondiale.

Pour l'Exposition nationale Holstein Rouge et blanc jugée par Bruce Mode de Vankleek Hill (Ont.), c'est *Meadow Green Absolute Fanny* qui a remporté les roses de Grande Championne pour la deuxième année consécutive. Pour l'Exposition nationale Holstein Noir et blanc jugée par Pierre Boulet de Montmagny (Qc), c'est *Co-Vale Dempsey Dina 4270* qui a remporté les roses de Grande Championne 2017. 447 animaux ont été exposés aux expositions nationales Holstein 2017. Retrouvez tous les résultats sur le site Web de Holstein Canada.

La réussite des deux Expositions nationales Holstein ne serait pas possible sans le généreux soutien de nos nombreux commanditaires. C'est grâce à eux que ces jugements sont des événements de classe mondiale.



## Nos sincères remerciements aux :

### COMMANDITAIRES DE L'EXPOSITION NOIR ET BLANC

Beckridge Holsteins  
Banque canadienne impériale de commerce (CIBC)  
CanWest DHI  
Cattle Connection  
Cherry Crest Holsteins  
Comestar Holstein  
Cowsmopolitan  
Crackholm Holstein  
Crasdale Holsteins  
Crovalley Holsteins  
Eastside Holsteins  
Ferme Jacobs

Ferme Provetaz  
Ferme Rolandea  
Gleneil Farms  
Heather Holme Holsteins  
Association Holstein de Hokkaido  
Association des bovins Holstein du Japon  
Holstein Journal  
Holstein Québec  
La Coop Fédérée  
Lookout Holsteins  
Branche Holstein du Manitoba  
Branche Holstein de N.-É. / T.-N.-L.  
Nurseland Holsteins  
Branche Holstein de l'Ontario

Ferme J.-P. Petitclerc et fils  
Riverdown Holsteins  
Salem Holsteins  
Alliance Semex  
Southrise Holsteins  
The Bullvine  
Vetoquinol  
Walnutlawn Farms

### COMMANDITAIRES DE L'EXPOSITION ROUGE ET BLANC

Arrow Marketing  
Bienert Holsteins  
Canadian Livestock Photography  
CanWest DHI

Deslacs Holsteins  
Ferme Milibro  
Holstein Québec  
Innislake Holsteins  
La Coop Fédérée  
Branche Holstein de N.-É. / T.-N.-L.  
Alliance Semex  
Southrise Holsteins  
The Bullvine  
Vetoquinol  
West Port Holsteins

# Analyse des généalogies

## DES ANIMAUX PRÉSENTÉS AUX JUGEMENTS NATIONAUX HOLSTEIN DE LA ROYALE 2017

Une analyse des généalogies a été effectuée à la fin des jugements nationaux Holstein de cette année. L'analyse a été réalisée uniquement à partir des animaux présents dans la base de données de Holstein Canada. Les tableaux suivants résument les résultats des différentes données sur les animaux présentés aux expositions.

### MEILLEURS PÈRES DES ANIMAUX PRÉSENTÉS AU JUGEMENT NATIONAL HOLSTEIN NOIR ET BLANC 2017

Meilleurs pères 358 animaux inclus au total		
Rang	Nom	N <sup>bre</sup> de filles
1	VAL-BISSON DOORMAN	82
2	BRAEDALE GOLDWYN	25
3	WALNUTLAWN SOLOMON	24
4	PINE-TREE SID-ET	20
5	MAPLE-DOWNS-I G W ATWOOD	19
6	MR CHASSITY GOLD CHIP-ET	13
6	LIRR DREW DEMPSEY	13
8	KH CINDERDOOR-ET	8
9	DYMENTHOLM MR APPLES AVALANCHE	7
9	GILLETTE WINDBROOK	7

### MEILLEURS CROISEMENTS DE TAUREAUX DES ANIMAUX PRÉSENTÉS AU JUGEMENT NATIONAL HOLSTEIN NOIR ET BLANC 2017

Meilleurs groupes de pères 358 animaux inclus au total		
Rang	Père X GPM	N <sup>bre</sup> de filles
1	DOORMAN X GOLDWYN	24
2	GOLDWYN X DUNDEE	12
2	SID X GOLDWYN	12
4	DOORMAN X G W ATWOOD	7
5	DOORMAN X SANCHEZ	6
5	SOLOMON X GOLDWYN	6
7	DOORMAN X WINDBROOK	5
8	DOORMAN X FEVER	4
8	GOLD CHIP X SANCHEZ	4
8	WINDBROOK X GOLDWYN	4

### MEILLEURS PÈRES DES ANIMAUX PRÉSENTÉS AU JUGEMENT NATIONAL HOLSTEIN ROUGE ET BLANC 2017

Meilleurs pères 58 animaux inclus au total		
Rang	Nom	N <sup>bre</sup> de filles
1	DYMENTHOLM MR APPLES AVALANCHE	9
2	MR APPLES ARMANI-ET	4
3	MR D APPLE DIAMONDBACK	3
3	PATIENCE SHOWLINE CONTENDER	3
3	EK-STJ CALIFORNIA-RED-ET	3
3	APPLES ABSOLUTE-RED-ET	3
7	BLONDIN LOTUS-ET	2
7	JACOT-RED	2
7	CHARPENTIER REDHOT RED	2
7	DUDOC MR BURNS	2
7	MR ANSLY ADDICTION-P-RED-ET	2
7	SCIENTIFIC B DEFIANT-ET	2

### MEILLEURS GRANDS-PÈRES MATERNELS DES ANIMAUX PRÉSENTÉS AU JUGEMENT NATIONAL HOLSTEIN NOIR ET BLANC 2017

Meilleurs grands-pères maternels 358 animaux inclus au total		
Rang	Nom	N <sup>bre</sup> de filles
1	BRAEDALE GOLDWYN	63
2	REGANCREST DUNDEE-ET	29
3	GILLETTE WINDBROOK	16
4	MAPLE-DOWNS-I G W ATWOOD	15
5	PINE-TREE SID-ET	14
6	GEN-MARK STMATIC SANCHEZ	13
7	CRACKHOLM FEVER	11
8	MR CHASSITY GOLD CHIP-ET	9
9	MS ATLEES SHT AFTERSHOCK-ET	7
9	LIRR DREW DEMPSEY	7
9	COMESTAR LAUTHORITY	7
9	VAL-BISSON DOORMAN	7
9	WILCOXVIEW JASPER-ET	7

### SCORES MOYENS DE CLASSIFICATION DES ANIMAUX PRÉSENTÉS AU JUGEMENT NATIONAL HOLSTEIN NOIR ET BLANC 2017

113 animaux inclus au total (classifications canadiennes uniquement)

Classe	Catégorie	N <sup>bre</sup> de vaches	N <sup>bre</sup> de vaches avec score	Score moyen
10	1 an en lactation	26	13	86
11	2 ans junior	14	9	86
12	2 ans sénior	18	17	87
13	3 ans junior	19	16	87
14	3 ans sénior	16	16	88
16	4 ans	16	13	90
17	5 ans	15	15	92
18	Vache mature	10	8	93
19	Production à vie	6	6	94

### SCORES MOYENS DE CLASSIFICATION DES ANIMAUX PRÉSENTÉS AU JUGEMENT NATIONAL HOLSTEIN ROUGE ET BLANC 2017

21 animaux inclus au total (classifications canadiennes uniquement)

Classe	Catégorie	N <sup>bre</sup> de vaches	N <sup>bre</sup> de vaches avec score	Score moyen
10	1 an en lactation	2	1	85
11	2 ans junior	4	3	87
12	2 ans sénior	1	1	87
13	3 ans junior	4	4	87
14	3 ans sénior	2	2	90
16	4 ans	6	5	89
17	5 ans	2	2	90
18	Vache mature	4	3	92

# Conformation : ce qu'en pensent les producteurs

**AUX DEUX PLUS RÉCENTS NUMÉROS** de *l'InfoHolstein*, nous avons mis en avant la science et les avantages de la conformation fonctionnelle dans le programme de la classification.

La classification est un outil de régie et chaque producteur a un point de vue différent sur la valeur des différents aspects du programme, des rapports et des données. Ce dernier article mettra donc en avant les perspectives de quatre producteurs et d'un classificateur sur la manière dont la classification est appréciée et dont elle affecte les décisions de régie. Nous avons échangé avec :



## Gert Schrijver (GS)

Producteur à Stettler en Alberta (*Marsfield Dairy*) qui traite 250 vaches en stabulation libre avec salle de traite. *Marsfield Dairy* a reçu le prix d'Éleveur de l'année de la branche de l'Alberta en 2014 et en 2009.



## Ysabel Jacobs (YJ)

Productrice de Cap-Santé au Québec (*Ferme Jacobs Inc.*) qui traite 215 vaches en stabulation entravée. Le troupeau Jacobs a reçu le titre de Maître-éleveur à trois reprises. *Ferme Jacobs* a connu et continue de connaître la réussite dans les arènes d'exposition. Parmi leurs nombreux prix : Premier Exposant et Premier Éleveur à la World Dairy Expo et à La Royale; mais aussi les titres de Championne et championne de réserve au championnat Propriété-élevé cette année.



## Phillip Vroegh (PV)

Producteur d'East Noel en Nouvelle-Écosse (*Sunny Point Farms Ltd.*) qui traite 350 vaches en stabulation libre avec salle de traite. *Sunny Point Farms* a reçu une plaque de Maître-éleveur en 2013 et est nommé Troupeau le mieux géré de la Nouvelle-Écosse par CanWest DHI et Valacta depuis quelques années. Philip siège également au Comité consultatif sur la race.



## Ben Cuthbert (BC)

Producteur de Ladysmith en Colombie-Britannique (*Silvermaple Holsteins*) qui traite 120 vaches avec deux robots. Ben a l'oeil pour acheter, vendre et élever de bons sujets. *Silvermaple Damion Camomile TB-89-3ans-CAN EX-95-5ans-USA* en est un exemple. Ben est administrateur à Holstein Canada et siège également sur le Comité de Classification et sur le Comité consultatif sur la race.



## John Peeters (JP)

Classificateur chez Holstein Canada avec + de 20 ans d'expérience en évaluation d'animaux des animaux et une grande expérience en tant que pareur d'onglons.




# Q&R

## Décrivez votre vache idéale :

**GS :** Une vache qui vèle avant l'âge de deux ans et classifiée 83 points à sa première classification. Une bonne productrice qui reste longtemps dans le troupeau. Nous voulons que nos vaches atteignent 60 000 kg en quatre lactations.

**PV :** Une vache de taille moyenne avec un rein fort et un bon angle de la croupe. J'aime les vaches qui ont une bonne largeur de poitrail et de museau et qui produisent beaucoup de lait avec des composants élevés.

**BC :** Elle a un très bon pis ou un pis « parfait », c.-à.d. un pis haut et large avec une très bonne attache avant. Nous aimons les vaches qui ont une bonne largeur globale, qui ont une bonne croupe avec une solide force du rein et qui marchent confortablement sur de solides pieds et membres.



Voici ce qu'Ysabel a répondu quand on lui a demandé si sa vache idéale pour l'étable était différente de sa vache idéale pour les expositions : « Avant, il y avait une différence entre les vaches d'étable et les vaches d'expo, mais plus maintenant. Nous avons pu le constater en particulier ces dernières années. Maintenant, les juges recherchent des vaches plus équilibrées plutôt que de très grandes vaches. Notre industrie évolue et il faut que les esprits et la sélection changent eux aussi. »

**YJ :** Elle a un angle de la croupe parfait, tout comme la position des trochanters, ce qui se poursuit dans ses pieds et membres pour lui donner une excellente mobilité.

**JP :** De stature moyenne avec une bonne largeur et de la puissance. Une vache qui a de solides pieds et membres et un solide système mammaire.

## Pour vous, que signifie la « conformation fonctionnelle » ?

**GS :** Une vache qui dure longtemps, au moins jusqu'à l'âge de 10 ans d'âge, tout en continuant de bien produire. Elle a un bon pis qui peut produire 100 000 kg à vie, devient facilement gestante et n'a pas de problèmes de santé.

**PV :** Ma vache idéale est aussi une vache fonctionnelle et ne va pas dans les extrêmes pour ce qui concerne le caractère laitier. Je préfère les animaux de taille moyenne, avec un bon angle de la croupe et une bonne largeur globale. J'aime les vaches qui sont plus durables et moins raffinées que ce qu'on voit en général dans l'arène d'exposition.

**BC :** Je répartis la conformation fonctionnelle en trois parties : (1) de bons pieds et membres avec une bonne mobilité; (2) un bon pis; et (3) une structure de la croupe correcte (plus basse aux ischions).

**YJ :** Une vache qui dure! Nous voulons des vaches qui sont de bonnes reproductrices et qui vèlent sans problèmes. Idéalement, des vaches qui vont durer plus de six lactations dans notre troupeau.

**JP :** La conformation fonctionnelle est la capacité de la vache de durer et de produire beaucoup de lait avec un niveau de stress minimal.

## Quels types de traits sont importants pour votre programme d'élevage et pourquoi? Y a-t-il des traits en particulier qui sont plus importants?

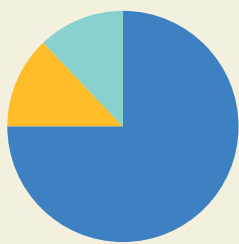
**GS :** Ces 20 dernières années, nous nous sommes concentrés sur les pis (largeur de l'arrière-pis), la puissance laitière (largeur du poitrail) et les croupes, avec très peu d'emphase sur les pieds et membres. Une vache avec un arrière-pis large aura une bonne largeur d'ensemble et une bonne locomotion. La sélection pour les traits de santé est déjà faite par l'industrie d'IA.

**PV :** Nous recherchons plusieurs choses. Pour les traits de conformation, nous nous concentrons sur les pieds et membres, la force du rein, la largeur du poitrail et la croupe. Pour les traits de production, nous recherchons un CCS inférieur à 2,7, des kg positifs pour le lait et des déviations positives. Et enfin, pour les traits fonctionnels, nous recherchons un taux de gestation positif et une vitesse de traite à la moyenne ou mieux.

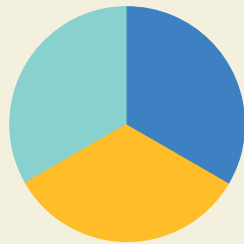
**BC :** Depuis que nous avons des robots, nous mettons davantage d'emphase sur la position des trayons avant, le plancher du pis et la position des trayons arrière. Nous recherchons aussi la puissance laitière (en particulier l'angularité), de bons pis et de bonnes croupes.

**YJ :** Nous nous concentrons vraiment sur les traits du système mammaire et de la croupe, en plus des traits de CCS, de la santé

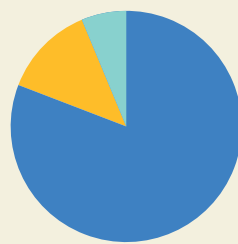
## Lorsque vous prenez des décisions d'élevage, quelle emphase (%) placez-vous sur la conformation, la santé et fertilité, et les composants de production?



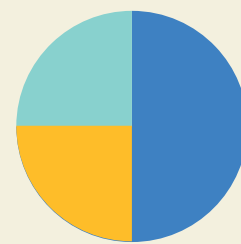
GERT SCHRIJVER



PHILLIP VROEGH



BEN CUTHBERT



YSABEL JACOBS

\*YJ: 50 % de la conformation inclut aussi l'emphase sur les familles de vaches.

■ CONFORMATION ■ COMPOSANTS DE PRODUCTION ■ SANTÉ / FERTILITÉ

du pis et de la santé globale qui sont aussi importants pour nous. Notre objectif est d'avoir un CCS inférieur à 100 et nous recherchons un équilibre entre les traits de santé et de production. C'est quand il y a un déséquilibre que les problèmes commencent.

**JP :** Tous les traits sont importants. Certains sont plus descriptifs que d'autres, mais tous sont importants pour avoir une vache équilibrée. Le potentiel de la vache est plafonné par son trait le plus faible.

### La classification est avant tout un outil de gestion. Pourquoi classifiez-vous?

**GS :** Nous utilisons la classification comme outil de comparaison pour mesurer les progrès et nous indiquer où nous nous situons par rapport au troupeau moyen. La classification est aussi un outil éducatif; les classificateurs nous apprennent beaucoup sur nos vaches et sur notre troupeau. Par exemple, nous utilisons le score de la puissance laitière pour mesurer notre réussite en termes d'élevage de nos génisses.

**PV :** La classification permet d'avoir une autre paire d'yeux sur notre troupeau. Nous l'utilisons comme outil pour l'élevage sélectif; si une vache de première lactation produit bien, mais qu'elle a une mauvaise conformation, nous utiliserons uniquement de la semence de bovins de boucherie sur elle. Nous présentons aussi tous nos animaux à la 2e classification, car nous voulons connaître le niveau de notre troupeau.

**BC :** La principale raison pour laquelle nous classifions est la commercialisation de nos animaux. Il est très important pour nos acheteurs de savoir ce qu'ils achètent; et c'est la même chose avec le contrôle laitier. Les données de performance sont très importantes pour le potentiel commercial de nos animaux et pour tenir les registres des familles maternelles.

**YJ :** C'est un très bon outil qui permet de voir comment nos familles de vaches se développent et acquièrent de la maturité, en particulier dans un grand troupeau.

**JP :** La classification met en lumière les forces et faiblesses d'un animal. C'est un très bon outil pour l'accouplement correctif, ce qui est probablement la principale force du programme. Elle permet aux producteurs de voir leurs animaux à travers les yeux des classificateurs/trices et d'étudier leurs animaux, chose qu'ils n'ont pas souvent le temps de faire. Les producteurs connaissent leurs vaches préférées et ceci est souvent le reflet de la manière dont nous les évaluons, car plus la conformation est élevée, moins l'animal pose de problèmes.

### La longévité dans le troupeau est-elle importante pour vous?

**GS :** OUI! La longévité est très importante pour nous. Nous voulons des vaches qui durent, mais nous voulons aussi de bonnes productrices. En tant qu'industrie, nous devons faire du meilleur travail pour améliorer la longévité et la production à vie. Si nous avons des points de comparaison, cela nous permettrait de pouvoir mieux comprendre l'aspect économique de la longévité. Pour nous, la norme or de la longévité, ce sont les kg de gras et de protéines par jour de vie.

**PV :** Oui, la longévité du troupeau est très importante, c'est d'ailleurs notre objectif. Nous avons récemment reçu des prix pour des vaches au-dessus de 140 000 kg. Ce sont ce type de vaches qui génèrent beaucoup de revenus et qui sont en général classifiées TB ou mieux.

**BC :** Nous commercialisons beaucoup nos animaux et nous avons toujours eu des animaux en trop en raison de leur longévité. Nos vaches produisent pendant plusieurs lactations, nous avons donc toujours des animaux de remplacement à vendre. Plus une vache dure longtemps, plus nous pouvons vendre d'animaux.

**YJ :** Oui! La longévité dans le troupeau donne un troupeau plus rentable. Comme je l'ai dit avant, nous aimons que nos vaches vèlent et aient au moins six lactations productives.

## Imaginez la race dans 10 ans. À quoi va ressembler la vache idéale?

**GS :** La manière dont nous regardons les pieds et membres va changer, car les pareurs d'onglons relèvent de plus en plus de lésions. Ces données montrent qu'il n'y a pas de corrélation entre la boiterie et la qualité de l'ossature, l'angle du pied et la vue de côté des membres arrière. Nous devrions nous concentrer sur la profondeur du talon, la vue arrière des membres arrière et les membres avant – à mon avis, c'est le trait oublié. Je pense aussi que tout le monde utilisera le testage génomique dans les 10-20 prochaines années. Ceci nous aidera à trouver de plus en plus de gènes récessifs et d'haplotypes avec un impact négatif sur la rentabilité du troupeau. Parmi les gènes récessifs et haplotypes bien connus, on retrouve HCD (la déficience en cholestérol), la mortalité embryonnaire et les mort-nés. Le testage génomique est indispensable si nous voulons gérer ces haplotypes. Les programmes de sélection seront nécessaires et de plus en plus complexes.

**PV :** En 10 ans, la race ne ressemblera peut-être pas à ce que nous voulons qu'elle ressemble. J'espère que les vaches auront une stature modérée avec des reins forts et un bon angle de la croupe. Le programme actuel ne met pas assez d'emphasis sur l'angle de la croupe et les recherches faites récemment indiquent que l'angle de

la croupe n'affecte pas la capacité au vêlage. Mais, on voit maintes et maintes fois à la ferme que l'angle de la croupe a un effet sur la capacité au vêlage. Aujourd'hui, les meilleurs taureaux ont des ischions hauts, de mauvais pieds et des reins faibles; ils produisent des génisses laides. Des ajustements doivent être faits et il faut vraiment surveiller la stature – nos vaches sont trop grandes.

**BC :** Elle sera similaire à celle d'aujourd'hui, mais légèrement plus petite. Dans nos programmes de sélection, nous ne regardons plus la taille et nous n'envisageons pas d'utiliser des taureaux qui sont hautement positifs pour la stature. Nos grandes vaches obtiennent de bons résultats, mais elles deviennent trop grandes pour le système de traite.

**YJ :** J'espère que nous trouverons davantage d'équilibre et que nous nous éloignerons des extrêmes. J'aime qu'il y ait un équilibre entre les traits de production, de conformation et de santé et fertilité. C'est cet équilibre qui mènera la race vers plus de longévité.

**JP :** Je pense que les vaches auront une stature plus modérée et plus de largeur globale. Je dis cela, car les producteurs sélectionnent pour un rein fort et un meilleur angle de la croupe, ce qui va donner davantage de croupes correctes. À mon avis, la nouvelle génération va sélectionner un angle du pied plus élevé et une meilleure vue arrière des membres arrière. 🐄



**VACHE DE L'ANNÉE 2017**

Qui sera la prochaine reine de la race?

**DATE LIMITE POUR VOTER :**  
VENDREDI 9 MARS 2018

**Pour voter, c'est facile :**

**SUR VOTRE COMPTE EN LIGNE**  
Connectez-vous à votre profil et cliquez sur la bannière de la Vache de l'année au haut de l'écran.

**PAR COURRIEL**  
cowoftheyear@holstein.ca

**PAR LA POSTE**  
Postez le bulletin de vote préaffranchi et détachable à : 20 Corporate Place C.P. 610 Brantford, ONT. N3T 5R4

**PAR TÉLÉCOPIE**  
519 756-5878

Chaque préfixe ou ID client a droit à un (1) vote. La gagnante du concours de la Vache de l'année 2017 sera annoncée à l'Assemblée générale annuelle des membres le samedi 14 avril 2018 dans la ville de Québec.

→ Pour voir les profils des finalistes, c'est en page 12

# Qui sera la prochaine

20



## Jacobs Goldwyn Britany

EX-96-2E-CAN 6\* (0/32)



- Éleveur et propriétaire : Ferme Jacobs Inc., Cap-Santé (Qc)
- Meilleurs 305 : 6 ans 17 310 kg L 688 kg G 4 % 529 kg P 3,1 % MCR 333-360-327
- À vie : 4 lact. 61 062 kg L 2502 kg G 4,1 % 2033 kg P 3,3 % MCR 281-307-291
- 3 Lactations supérieures, Réserve All-Canadian Quatre ans en 2011, nommée Vache adulte Tout-Québec en 2013

*Jacobs Goldwyn Britany* est de toute évidence un pilier bâtisseur de l'élevage de la Ferme Jacobs. Classifiée EX-96, *Britany* représente la septième génération de vaches TB ou EX; c'est une vache exceptionnelle qui a prouvé qu'elle pouvait briller dans l'arène et à l'étable. *Britany* a consolidé sa place en tant que vache souche exceptionnelle en prouvant son incroyable capacité de transmission.

*Britany* est bien connue dans les arènes d'exposition et a accumulé de nombreuses récompenses au fil des ans, dont le titre de Grande Championne à l'Expo-printemps 2011, une première place dans la classe des Quatre ans à La Royale toujours en 2011, et elle a terminé cette même année en étant nommée Réserve All-Canadian et Réserve Tout-Québec Quatre ans.

En plus de ses exploits dans les arènes d'exposition, *Britany* est une grande travailleuse à l'étable. Avec une production à vie de plus de 61 000 kg en quatre lactations, elle s'est méritée trois reconnaissances de Lactation supérieure. Tout comme leur mère, ses 17 filles classifiées suivent ses pas et sont toutes BP ou mieux avec une moyenne de production de 13 867 kg avec 4,1 % de gras et 3,1 % de protéine, et une MCR moyenne de 262-292-261. Et c'est sans compter ses nombreux embryons, car *Britany* compte 83 descendantes enregistrées ici au Canada ainsi que de nombreux embryons vendus outre-mer.

*Britany* représente un équilibre exceptionnel entre production élevée et conformation recherchée. Sa capacité inouïe à transmettre ses meilleures qualités à ses filles et à leurs nombreux descendants lui a permis de laisser sa trace sur la race tant au niveau national qu'international. *Britany* est une véritable ambassadrice des Holstein canadiennes et son legs continuera à croître pendant de nombreuses années!

## Misty Springs Lavanguard Sue

TB-89-4A-CAN 9\* (0/45)



- Éleveur : Misty Springs Holsteins, Little Britain (Ont.)
- Propriétaire : Walnutlawn Farms Limited, Tavistock (Ont.)
- Meilleurs 305 : 4 ans 12 361 kg L 558 kg G 4,5 % 384 kg P 3,1 % MCR 238-291-234
- À vie : 2 lact. 32 926 kg L 1509 kg G 4,6 % 1122 kg P 3,4 % MCR 257-306-256
- 1 Lactation supérieure

*Misty Springs Lavanguard Sue* est peut-être encore « jeune », mais elle a déjà laissé son empreinte sur la race et entend bien continuer à avoir un impact de taille sur le marché mondial de la conformation. *Sue* est elle-même une vache remarquable, mais elle s'est révélée être une vache souche fantastique avec une capacité exceptionnelle à transmettre ses meilleures qualités à sa progéniture et ses descendants.

Rien qu'au Canada et aux É.-U., *Sue* compte présentement plus de 18 filles classifiées; 100 % d'entre elles sont BP ou mieux, dont quatre sont EX et 12 TB. *Sue* est la première de quatre générations consécutives de femelles à avoir été vache ou génisse n°1 pour la conformation. Les descendantes de *Sue* ont démontré qu'elles avaient bien plus qu'une belle apparence. Comme leur mère, ses filles font le poids en production de lait avec une moyenne de 13 391 kg avec 4,1 % de gras et 3,2 % de protéine et une MCR moyenne de 253-279-260.

Prolifique productrice d'embryons et mère de taureaux, *Sue* s'est également fait un nom dans l'industrie d'IA. *Solomon*, son fils issu de *Doorman*, reste l'un des taureaux les plus populaires au monde. À l'heure actuelle, trois des cinq meilleurs taureaux MPG sont des descendants directs de *Sue*, dont un fils, un petit-fils et un arrière-petit-fils.

Plusieurs de ses descendantes ont également fait grande impression dans les arènes d'exposition. Fille de *Sue*, *McCutchen Summer* EX-92-USA est non seulement une ancienne vache n°1 en conformation, mais elle a également été nommée All-Canadian et All-American Trois ans sénior en 2016.

Le legs et l'histoire de *Sue* ne font que commencer. À seulement huit ans, il lui reste encore beaucoup de pages d'histoire à écrire et elle continuera d'avoir un grand impact sur la race pendant de nombreuses années par le biais de sa progéniture et de ses nombreux descendants partout dans le monde!

# reine de la race?

## Ronbeth Stormatic Doll

92-8E-CAN 2\* (10/0)



- Éleveur et propriétaire : Ronbeth Holsteins, Hastings (Ont.)
- Meilleurs 305 : 8 ans 12 430 kg L 451 kg G 3,6 % 372 kg P 3 %  
MCR 227-224-219
- À vie : 10 lact. 119 286 kg L 4569 kg G 3,8 % 3717 kg P 3,1 %  
MCR 212-216-205
- Certificat de longue production (100 000 kg)

*Ronbeth Stormatic Doll* est récemment entrée dans l'histoire en devenant la première vache cinquième génération EX et la cinquième génération consécutive à produire plus de 100 000 kg au cours de sa vie. Ce seul fait est une réalisation incroyable et démontre le pouvoir de transmission de la famille, mais ce qui est plus impressionnant encore est que *Doll* est toujours active! À date, elle a produit 119 286 kg et s'en va compléter une 10<sup>e</sup> lactation.

Les traits qui se sont facilement transmis d'une génération à l'autre sont : une très bonne conformation, une production élevée et la longévité. *Doll* ne fait pas exception à la règle et s'est fait un nom en perpétuant ce legs avec sa propre progéniture. Elle compte six filles classifiées au Canada, toutes BP ou mieux, dont deux EX. La moyenne de production de ses filles en lactation est de 11 538 kg avec 3,9 % de gras et 3 % de protéine, et leur MCR moyenne est de 218-229-212.

La presque totalité de sa progéniture née naturellement se trouve au Canada, mais *Doll* a prouvé qu'elle était une solide productrice d'embryons et a aussi laissé son empreinte dans le monde entier. Elle a produit 67 embryons destinés à l'exportation et compte présentement une progéniture dans sept pays différents, dont un fils par Goldwyn qui a plus de 240 filles en Écosse. La progéniture de *Doll* et ses descendantes, au Canada et à l'étranger, sont fidèles à son héritage et continuent de réussir dans les étables et les arènes d'exposition partout dans le monde.

Toutes les personnes qui entrent dans l'étable Ronbeth ont une préférence pour *Doll*. On la voit ici à 14 ans et elle semble tellement jeune. *Doll* est une vache sans problèmes qui va à ses affaires, lactation après lactation. Elle présente une conformation et une production élevées ainsi que la longévité, le tout associé au « modèle canadien » qui en font une ambassadrice fantastique des Holstein canadiennes ici au pays et dans le monde entier!

## Vieuxsaule Allen Dragonfly

EX-94-2E-CAN 39\* (7/188)



- Éleveurs et propriétaires : Mario et Jimmy Perreault, Ferme du Vieux Saule, Saint-Esprit (Qc)
- Meilleurs 305 : 5 ans 13 814 kg L 553 kg G 4 % 432 kg P 3,1 %  
MCR 277-296-272 Dév. +31 +68 +18
- À vie : 4 lact. 65 462 kg L 2671 kg G 4,1 % 2123 kg P 3,2 %  
MCR moyenne 273-301-270
- 2 Lactations supérieures, nominée Génisse *All-Canadian 4-H Junior* en 2003

*Dragonfly* est une vache équilibrée qui a su transmettre sa génomique supérieure, son style recherché pour les expositions, ses composants élevés et ses traits de santé très demandés. C'est une très bonne vache souche qui s'est fait un nom dans le monde entier grâce à la forte demande pour sa progéniture aux résultats génomiques élevés.

Fille d'*Allen*, elle compte présentement plus de 62 filles classifiées ici au Canada et dans toute l'Europe. Trente d'entre elles sont évaluées à 87 points ou plus, 98 % sont BP ou mieux avec une production moyenne de 13 338 kg avec 4,2 % de gras et 3,2 % de protéine. Sa fille, *Toystory Haley* EX-90-2E 15\*, perpétue la tradition; en effet, 100 % de ses 28 filles en lactation sont BP ou mieux et ont une production moyenne de 13 550 kg avec 4,2 % de gras et 3,2 % de protéine. Une autre de ses filles, *Bolton Halia* TB-87-2A-CAN 11\*, a précédemment été classée 6<sup>e</sup> vache IPVG et 94 % de ses filles sont BP ou mieux avec une production moyenne de 12 544 kg avec 4,4 % de gras et 3,4 % de protéine.

Très prolifique productrice d'embryons et populaire mère de taureaux, *Dragonfly* a quatre fils en IA, dont deux sont des taureaux de Type Supérieur elle a aussi un certain nombre de petit-fils et arrière-petit-fils en IA qui comptent parmi les plus remarquables taureaux génomiques. *Drifter*, jeune taureau génomique, est présentement n°2 PTAT à 4,37 et n°1 pour la conformation au Canada à +23; son frère *Diago* est n°1 pour l'indice composé pour le pis (3,69) chez les jeunes taureaux génomiques aux É.-U. et est n°1 pour le système mammaire au Canada à +21.

*Dragonfly* laisse sa marque dans l'arène d'exposition depuis qu'elle est une génisse, et continue de le faire au travers de ses filles et descendantes à de nombreuses expositions régionales, nationales et internationales.

Les éleveurs de *Dragonfly* se sentent chanceux d'avoir travaillé avec elle et la décrivent comme bien plus qu'une vache, car elle fait véritablement partie de la famille! Sa progéniture est répartie dans plus de 22 pays, et cette nominée à deux reprises de la Vache internationale de l'année continue de briller et est devenue une ambassadrice des Holstein canadiennes dans le monde entier.



## Surmonter une catastrophe

# Mosnang Holsteins

Rimbey (Alberta)

Par Morgan Sangster, partenaire d'affaires des Services à la ferme de HC

**PRÉFIXE :** Mosnang

**PERSONNES IMPLIQUÉES :** Heini et Ruth Hehli, et Markus et Amanda Hehli, ainsi qu'un employé à temps partiel ou un stagiaire d'été

**N<sup>BRE</sup> D'ANNÉES COMME MEMBRE DE HOLSTEIN CANADA :** 37 ans

**N<sup>BRE</sup> DE VACHES TRAITES :** 90 à 100 vaches

**N<sup>BRE</sup> D'ACRES CULTIVÉES :** 250 acres

**TYPE D'INSTALLATIONS :** Étable à stabulation entravée avec salle de traite à plancher plat ou « surélevé »

**MOYENNE DU TROUPEAU :** MCR 252-310- 251

**CLASSIFICATION DU TROUPEAU :**  
8 EX - 57 TB - 31 BP

**VOTRE SYSTÈME D'ALIMENTATION :** RTM d'ensilage de luzerne et d'orge avec une ration complète achetée

**AUTRES RACES DANS VOTRE TROUPEAU :** Nous trayons aussi cinq ou six Jersey

**SERVICES DE HOLSTEIN CANADA UTILISÉS :** Nous utilisons tous les services de Holstein Canada



**QUE S'EST-IL PASSÉ? QUAND EST-CE ARRIVÉ?** En janvier 2011, l'étable à stabulation libre s'est complètement effondrée à cause du poids de la neige sur le toit.

**QU'EST-CE QUI A ÉTÉ LE PIRE/LE PLUS DIFFICILE DANS TOUT CE QUI S'EST PASSÉ?** Pour nous, le pire de tout cela a été d'entrer dans l'étable à cinq heures du matin, en se demandant pourquoi il n'y avait pas de lumière et pourquoi tout était trop calme, pour découvrir que le toit était tombé. Les douze heures qui ont suivi ont été les plus difficiles puisque nous avons dû sortir et traire les vaches, et tenter de savoir quoi faire avec elles. Nous avons rassemblé quelques voisins et tracteurs, et nous avons réussi à sauver nos cent vaches, à l'exception de quatre d'entre elles. L'étable était entièrement détruite, mais par chance, comme la salle de traite était dans un bâtiment connexe, nous avons pu poursuivre la traite. Nous avons passé la journée à sortir tout le foin et la paille de notre hangar à foin et à les transformer en litière à utiliser pour les vaches au cours des quelques mois suivants. Nous avons aussi immédiatement expédié quelques vaches blessées parce que nous savions que nous n'avions ni la place ni le temps pour les traiter. Une d'elles était une vache Excellente, cela a été difficile.

**PEU IMPORTE LA SITUATION, IL Y A TOUJOURS UNE LUEUR D'ESPOIR, UN CÔTÉ POSITIF À EN RETIRER. QUEL EST LE POSITIF QUE VOUS AVEZ TIRÉ DE CETTE EXPÉRIENCE?** Comme l'étable s'est effondrée en pleine nuit, la plupart des vaches étaient coincées dans les stalles, mais elles étaient encore vivantes et la plupart étaient indemnes. Si l'effondrement s'était produit peu après qu'elles aient été nourries, la plupart des vaches près de la mangeoire auraient été écrasées. Nous avons été chanceux de ne pas en perdre davantage. L'expérience a aussi réaffirmé que les voisins et l'industrie agricole se serrent les coudes pour venir en aide lorsque quelqu'un est dans le besoin.

**COMMENT ET QUAND AVEZ-VOUS DÉCIDÉ DE RECONSTRUIRE/DE CONTINUER?** Pour nous, il n'a jamais été question de ne pas reconstruire ou de ne pas continuer. Nous (Markus et Amanda) sommes engagés dans le processus de prendre la relève de la ferme de mes parents, Heini et Ruth, et cette ferme, c'est là où nous vivons notre passion.

**SI VOUS AVEZ DÛ RECONSTRUIRE, COMMENT AVEZ-VOUS DÉCIDÉ DE CE QUE VOUS ALLIEZ REBÂTIR? COMBIEN DE TEMPS CELA A-TIL PRIS POUR CONSTRUIRE ET REVENIR À LA NORMALE?** Notre compagnie d'assurance s'est montrée très coopérative et nous a beaucoup aidés.

Nous avons dû rebâtir sur les mêmes fondations, mais nous avons été autorisés à apporter des améliorations. Nous sommes aussi passés d'une étable froide à une étable isolée. L'assurance nous a permis de le faire et nous avons payé la différence de prix. Nous avons un excellent constructeur dans notre région qui venait de terminer un travail et qui était disponible. Nous avons fait nettoyer toute la structure et nous avons rebâti en deux mois. Nous avons construit en prévoyant un agrandissement, que nous avons effectué l'année suivante.

**QUELLES DIFFICULTÉS AVEZ-VOUS RENCONTRÉES DANS LA PHASE DE RECONSTRUCTION/DE CONTINUATION?**

Un grand défi a été d'obtenir des soumissions et des prix dans un délai aussi court et quand même à un bon prix. De plus, même si le service d'assurance a été excellent, il a été frustrant à certains moments d'avoir à attendre l'approbation de l'assureur sur certains aspects pour que nous puissions aller de l'avant. L'approbation de notre constructeur en est un exemple. Nous savions qui nous voulions et il était prêt, mais comme il ne figurait pas dans la liste de la compagnie d'assurance, il nous a fallu passablement de temps pour obtenir l'approbation. Un autre défi a été de se procurer de la litière supplémentaire et de s'occuper des vaches dans un endroit temporaire pendant deux mois avec des températures atteignant -30° C pendant de longues périodes. Il était particulièrement difficile de s'occuper des vaches fraîches dans ces conditions.

**LA GESTION DE VOTRE TROUPEAU ET VOTRE PROGRAMME D'AMÉLIORATION GÉNÉTIQUE ONT-ILS CHANGÉ? DE QUELLE MANIÈRE?** Notre gestion du troupeau a changé simplement parce que nous sommes passés d'une étable froide à une étable chaude. Mais en dehors de cela, nous n'avons effectué aucun changement majeur et notre programme d'élevage est encore le même.

**QUEL(S) CONSEIL(S) DONNERIEZ-VOUS À QUELQU'UN QUI DOIT FAIRE FACE AUX CONSÉQUENCES D'UNE CATASTROPHE OU D'UNE TRAGÉDIE? COMMENT LES ENCOURAGERIEZ-VOUS?** De bonnes relations avec les voisins sont inestimables dans des moments comme ceux-là. Il faut aussi veiller à faire affaire avec une compagnie d'assurance respectée et à revoir sa police d'assurance sur une base annuelle.

**ET ENFIN, À QUOI RESSEMBLE LA VACHE IDÉALE À VOTRE FERME?** Notre vache idéale serait EX-97-10E, une championne à la Royale et une leader canadienne en production de tous les temps. Nous aimons les vaches solides et capables de produire, qui sont exemptes de problèmes et qui peuvent aussi compétitionner aux expositions. 🐄

## QUE S'EST-IL PASSÉ? QUAND EST-CE

**ARRIVÉ?** En janvier 2013, un incendie a détruit l'étable laitière, incluant la totalité de nos 90 vaches en lactation, 15 vaches tarées et 25 veaux.

## QU'EST-CE QUI A ÉTÉ LE PIRE / LE PLUS DIFFICILE DANS TOUT CE QUI S'EST PASSÉ?

Le plus difficile a été de perdre les générations de génétique et les vaches que nous aimions et avec lesquelles nous travaillions tous les jours.

## PEU IMPORTE LA SITUATION, IL Y A TOUJOURS UNE LUEUR D'ESPOIR, UN CÔTÉ POSITIF À EN RETIRER. QUEL EST LE POSITIF QUE VOUS AVEZ TIRÉ DE CETTE EXPÉRIENCE?

Depuis la reconstruction, nous avons eu de nombreuses occasions de partager l'élevage laitier avec des gens du grand public par le biais de nos visites de la ferme. Nous avons aussi appris tellement de nouvelles choses (incluant l'humilité), nous avons rencontré de nombreuses personnes de notre communauté qui ont accepté de nous aider et nous avons été bénis de nombreuses façons tout au long de cette expérience.

## COMMENT ET QUAND AVEZ-VOUS DÉCIDÉ DE RECONSTRUIRE / DE CONTINUER?

Nous avons décidé de rebâtir immédiatement après l'incendie. Les membres de ma famille entretiennent une foi profonde et nous avons facilement été en mesure de croire que Dieu avait un dessein pour nous. Nous avons pris le maximum de temps possible pour décider exactement ce que nous voulions construire.

## SI VOUS AVEZ DÛ RECONSTRUIRE, COMMENT AVEZ-VOUS DÉCIDÉ DE CE QUE VOUS ALLIEZ REBÂTIR? COMBIEN DE TEMPS CELA A-T-IL PRIS POUR CONSTRUIRE ET REVENIR À LA NORMALE?

Nous avons effectué autant de visites que nous le pouvions en un mois et nous avons eu de l'aide de nombreuses personnes dans l'industrie qui nous ont conseillés et aidés dans les visites et les plans. Notamment Pete Spyk qui travaille chez notre fournisseur d'équipement de traite a joué un rôle important au moment de planifier notre reconstruction. Il a fallu moins de douze mois pour construire l'étable, mais nous avons encore beaucoup de chemin à parcourir avant que nous puissions considérer que les choses « sont revenues à la normale ». Avant l'incendie, nous faisons la traite en stabulation entravée, ce qui est totalement différent de notre exploitation actuelle. De plus, nous ne sommes pas encore revenus au niveau où nous étions sur le plan de la production de lait.

Nous avons été très privilégiés de travailler avec John et Dawn Wynands de qui nous avons acheté environ 80 % de notre troupeau. Ce sont des gens fantastiques qui possèdent un troupeau de vaches exceptionnel. Nous sommes très satisfaits de nos résultats de

classification depuis l'incendie, et notre production de lait commence à avancer dans la bonne direction.

## QUELLES DIFFICULTÉS AVEZ-VOUS RENCONTRÉES DANS LA PHASE DE RECONSTRUCTION/DE CONTINUATION?

Au départ, ce fut un défi d'obtenir un permis de construction, de réaliser la conception d'une étable et de planifier notre avenir dans un délai aussi court. Après que l'étable eut été construite, nous avons encore dû faire face à des défis, dont plusieurs découlaient du fait que nous devons apprendre autant de nouvelles choses en même temps. Nous avons perdu 40 vaches au cours des deux premières années dans la nouvelle étable, principalement en raison de blessures et de mammites. Nous avons connu la lutte et/ou l'échec face à de nombreux aspects de notre nouvelle étable. Notre plus grand défi a sans aucun doute été de tenter de produire du lait – dont une partie résulte des luttes déjà mentionnées.

## LA GESTION DE VOTRE TROUPEAU ET VOTRE PROGRAMME D'AMÉLIORATION GÉNÉTIQUE ONT-ILS CHANGÉ? DE QUELLE MANIÈRE?

Notre gestion du troupeau a beaucoup changé. Le passage d'une stabulation entravée à une stabulation libre avec des litières profondes et des robots a entraîné un style de gestion entièrement nouveau qu'il est même difficile de comparer à l'ancien. Notre programme d'élevage a légèrement changé. Dans nos anciennes installations, nous basions principalement l'élevage sur la conformation et l'alimentation sur la production de lait, tout en cherchant à obtenir des vaches équilibrées qui excellaient dans les deux domaines. Avec la nouvelle étable, nous avons dû mettre davantage l'accent sur la mobilité et les caractères de santé.

## QUEL(S) CONSEIL(S) DONNERIEZ-VOUS À QUELQU'UN QUI DOIT FAIRE FACE AUX CONSÉQUENCES D'UNE CATASTROPHE OU D'UNE TRAGÉDIE? COMMENT LES ENCOURAGERIEZ-VOUS?

Si vous subissez une catastrophe, trouvez quelqu'un qui est passé par la même épreuve qui vous conseillera. Lorsque vous vous préparez à reconstruire, trouvez des agriculteurs qui seront 100 % honnêtes avec vous et qui partageront leurs luttes et leurs défis, ainsi que leurs réussites. N'ayez pas peur de chercher du soutien auprès de votre famille, vos amis et votre foi.

**ET ENFIN, À QUOI RESSEMBLE LA VACHE IDÉALE À VOTRE FERME?** La vache idéale à notre ferme est une excellente vache qui produit bien. Nous aimons les vaches grandes, angulaires et dotées d'un corps profond et d'un pis exceptionnel, et qui excellent sur le plan de la mobilité et des caractères de santé. 🐄



## PROFIL DE FERME

### Surmonter une catastrophe

## Roosburg Farms Inc.

Athens (Ontario)

Par Andrea Emond, éditrice du magazine *The Link*, Ontario Holsteins

**PRÉFIXE :** Roosburg

**PERSONNES IMPLIQUÉES :** John et Debbie Verburg, leurs fils et belles-filles, Cole et Anjela, et Ian et Abbey

**N<sup>BRE</sup> D'ANNÉES COMME MEMBRE DE HOLSTEIN CANADA :** 54 ans

**N<sup>BRE</sup> DE VACHES TRAITES :** 95 vaches

**N<sup>BRE</sup> D'ACRES CULTIVÉES :** 600 acres

**TYPE D'INSTALLATIONS :** Stabulation libre avec robots GEA

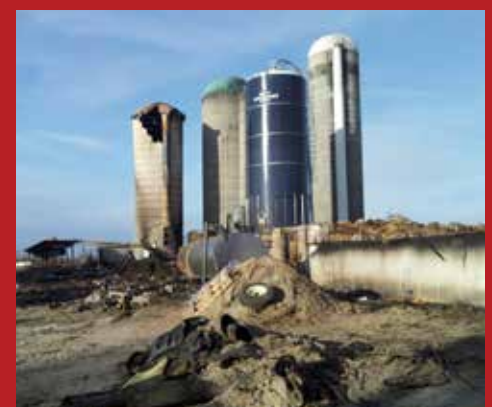
**MOYENNE DU TROUPEAU :** 32 litres

**CLASSIFICATION DU TROUPEAU :** 12 EX – 42 TB – 36 BP – 1 B

**VOTRE SYSTÈME D'ALIMENTATION :** RTM

**AUTRES RACES DANS VOTRE TROUPEAU :** Non

**SERVICES DE HOLSTEIN CANADA UTILISÉS :** L'enregistrement et la classification





## PROFIL DE FERME

### Surmonter une catastrophe

# Ferme Pellerat inc.

St-Roch-des-Aulnaies (Québec)

Par Valérie Bolduc, Holstein Québec, adjointe aux conseillers

**PREFIX:** Pellerat

**PERSONNES IMPLIQUÉES :** Lysanne Pelletier, Carl Dubois, Francis Pelletier, Daniel Pelletier, Jenny Frappier, Gervais Pelletier et Jean-Guy Pelletier

**N<sup>BRE</sup> D'ANNÉES COMME MEMBRE DE HOLSTEIN CANADA :** 42 ans

**N<sup>BRE</sup> DE VACHES TRAITES :** 380 vaches

**N<sup>BRE</sup> D'ACRES CULTIVÉS :** 1 750 acres

**TYPE D'INSTALLATIONS :** Stabulation libre avec carrousel extérieur de 32 postes; des logettes creuses et des matelas sont installés dans l'aire de repos pour un confort optimal; le nettoyage des allées de circulation est effectué à l'aide d'une raclette automatique; et le bâtiment est ventilé grâce à un système de ventilation naturelle.

**MOYENNE DU TROUPEAU :** 11 822 kg avec une MCR de 270-296-271

**CLASSIFICATION DU TROUPEAU :** 14 EX, 133 TB, 181 BP, 23 B

**VOTRE SYSTÈME D'ALIMENTATION :** Ration totale mélangée

**AUTRES RACES DANS VOTRE TROUPEAU :** Non

**SERVICES DE HOLSTEIN CANADA UTILISÉS :** Classification, enregistrement et génotypage



**QUE S'EST-IL PASSÉ? QUAND EST-CE ARRIVÉ?** En 2007, la friction entre le monte-balle et une structure d'acier a causé une étincelle. Cette étincelle, avec le contact de la paille, a créé un gros incendie. Cette catastrophe a détruit l'ensemble de nos bâtiments d'élevage ainsi que les ¾ du troupeau. Heureusement, nous avons réussi à sauver quelques taures gestantes ainsi que les garages à machinerie.

**QU'EST-CE QUI A ÉTÉ LE PIRE / LE PLUS DIFFICILE DANS TOUT CE QUI S'EST PASSÉ?** Tout ce que nous avons bâti est tombé à l'eau en quelques heures. Étant en production depuis plusieurs années, la génétique et les performances du troupeau avaient atteint nos objectifs. Tous les sujets de nos meilleures familles ont été perdus dans l'incendie.

**PEU IMPORTE LA SITUATION, IL Y A TOUJOURS UNE LUEUR D'ESPOIR, UN CÔTÉ POSITIF À EN RETIRER. QUEL EST LE POSITIF QUE VOUS AVEZ TIRÉ DE CETTE EXPÉRIENCE?** Le côté positif que nous en avons retiré est que cette tragédie nous a permis de reconstruire des bâtiments à la fine pointe de la technologie. Non seulement nous avons donné plus de confort aux animaux, mais nous avons conçu les bâtiments pour être efficace dans notre travail. Les nouvelles constructions permettent aussi à l'entreprise d'évoluer sans être limité par les bâtiments.

**COMMENT ET QUAND AVEZ-VOUS DÉCIDÉ DE RECONSTRUIRE ET/OU DE CONTINUER?** Peu de temps après l'incident. Plus précisément, le soir même, nous avons pris la décision de reconstruire et ce, sans hésitation. Aucune discussion entre les membres de la famille n'a été nécessaire. Nous allons tous dans la même direction.

**SI VOUS AVEZ DÛ RECONSTRUIRE, COMMENT AVEZ-VOUS DÉCIDÉ DE CE QUE VOUS ALLIEZ REBÂTIR? COMBIEN DE TEMPS CELA A-T-IL PRIS POUR CONSTRUIRE ET REVENIR À LA NORMALE?** Il est difficile de se faire une bonne idée de ce que l'on veut vraiment sans visiter d'autres entreprises. C'est pourquoi nous avons pris la décision de visiter des fermes le plus possible partout au Québec pour tenter de trouver un aménagement qui était à notre image et correspondait à notre vision de l'élevage. Près de 1 an et 2 mois se sont écoulés entre la tragédie et l'entrée des vaches dans la nouvelle construction. Par contre,

pour revenir à un troupeau qui ressemblait à notre ancien en termes de classification et de production, six (6) années ont été nécessaires.

**QUELLES DIFFICULTÉS AVEZ-VOUS RENCONTRÉ DANS LA PHASE DE RECONSTRUCTION / DE CONTINUATION?** La plus grande difficulté a été de continuer le suivi de nos animaux qui ont survécu à l'incendie. Ceux-ci n'étaient pas hébergés dans les mêmes bâtiments, ce qui rendait la tâche beaucoup plus difficile. Notre but premier était que nos animaux soient dans un état à notre image jusqu'à la nouvelle construction.

**LA GESTION DE VOTRE TROUPEAU ET VOTRE PROGRAMME D'AMÉLIORATION GÉNÉTIQUE ONT-ILS CHANGÉ? DE QUELLE MANIÈRE?** Lors de l'achat des nouvelles vaches, nous avons instauré la transplantation embryonnaire dans notre programme d'amélioration génétique. Nous avons investi dans de bonnes familles pour être en mesure d'améliorer notre troupeau le plus rapidement possible. Nous avons fait l'acquisition de deux filles de La Presentation Daurel EX 64\*, soit La Presentation Goldwyn Dahlia TB-86 2 ans 15\* et La Presentation Leona TB-89 22\*. Aujourd'hui, nous effectuons toujours des transplantions embryonnaires, mais seulement avec les vaches que nous aimons pour avoir plusieurs progénitures provenant de ces familles.

**QUEL(S) CONSEIL(S) DONNERIEZ-VOUS À QUELQU'UN QUI DOIT FAIRE FACE AUX CONSÉQUENCES D'UNE CATASTROPHE OU D'UNE TRAGÉDIE? COMMENT LES ENCOURAGERIEZ-VOUS?** Premièrement, je crois qu'il est important de regarder en avant. Dans notre cas, l'incendie a été en quelque sorte un mal pour un bien par rapport à nos bâtiments. Par contre, il est important de visiter le plus d'installations possible avant de se lancer dans les plans. Repartir de zéro est un énorme projet. De plus, il ne faut pas avoir peur d'investir dans de bonnes familles de vaches pour rebâtir le nouveau troupeau.

**ET ENFIN, À QUOI RESEMBLE LA VACHE IDÉALE SUR VOTRE FERME?** En stabulation libre, une vache avec un gabarit équilibré, avec d'excellents pieds et membres et une production supérieure à la moyenne du troupeau, est un animal qui est fonctionnelle et durable dans notre troupeau. 🐄





## Surmonter une catastrophe

### Highlander Farm



Crapaud (Î.-P.-É.)

Par Rob Beckwith, partenaire d'affaires des Services à la ferme de HC

PRÉFIXE : Highlander

PERSONNES IMPLIQUÉES : Frank et Sandra MacDonald, Alex MacDonald et Stephanie Schnare, et Scott Curtis

NBRE D'ANNÉES COMME MEMBRE DE HOLSTEIN CANADA : 37 ans

NBRE DE VACHES TRAITES : 56 vaches

NBRE D'ACRES CULTIVÉES : 300 acres

TYPE D'INSTALLATIONS : Stabulation libre avec une salle de traite à plancher plat

MOYENNE DU TROUPEAU : 32 litres

VOTRE SYSTÈME D'ALIMENTATION : RTM

AUTRES RACES DANS VOTRE TROUPEAU : Seulement des Holstein

SERVICES DE HOLSTEIN CANADA UTILISÉS : L'enregistrement, la classification et les étiquettes INBL

#### QUE S'EST-IL PASSÉ? QUAND EST-CE

**ARRIVÉ?** Le matin du 22 novembre 2008, notre étable en stabulation entravée a brûlé. Il y avait un fort vent du sud-ouest ce matin-là. Après mon petit déjeuner, je suis retourné à l'étable pour découvrir que le feu avait pris naissance dans notre faucheuse à foin et qu'il se propageait rapidement hors de contrôle dans toute l'étable qui hébergeait notre troupeau en lactation et nos veaux. Cinq casernes de pompiers venant de partout dans la province ont répondu à l'appel, et nous avons eu la chance de pouvoir sauver nos autres bâtiments où nous hébergions nos vaches tarées et nos génisses portantes.

#### QU'EST-CE QUI A ÉTÉ LE PIRE / LE PLUS DIFFICILE DANS TOUT CE QUI S'EST PASSÉ?

La perte de nos vaches a été très difficile pour nous. Nous avons un très bon troupeau, avec trois vaches Excellentes à ce moment-là.

#### PEU IMPORTE LA SITUATION, IL Y A TOUJOURS UNE LUEUR D'ESPOIR, UN CÔTÉ POSITIF À EN RETIRER. QUEL EST LE POSITIF QUE VOUS AVEZ TIRÉ DE CETTE EXPÉRIENCE?

Le fait que parmi les quelques vaches tarées et génisses portantes qui ont survécu, nous avons eu la chance de sauver quelques animaux issus de notre meilleure famille de vaches, celle de Highlander Jethro Star EX-93-5E 2\*.

#### COMMENT ET QUAND AVEZ-VOUS DÉCIDÉ DE RECONSTRUIRE / DE CONTINUER?

En fait, nous n'avons pas reconstruit avant 2017. Nous avons loué notre quota pendant un an ou deux après l'incendie avant de former un partenariat avec Jewelldale Farms où nous avons effectué la traite au cours des huit dernières années. Lorsque notre fils Alex est revenu de l'université avec le désir de pratiquer l'agriculture, c'est alors que nous avons amorcé les plans pour rebâtir notre propre entreprise.

**SI VOUS AVEZ DÛ RECONSTRUIRE, COMMENT AVEZ-VOUS DÉCIDÉ DE CE QUE VOUS ALLIEZ REBÂTIR? COMBIEN DE TEMPS CELA A-T-IL PRIS POUR CONSTRUIRE ET REVENIR À LA NORMALE?** Nous aimons beaucoup le style de construction des étables Wolf, particulièrement parce qu'elles sont entièrement isolées. Nous avons bâti une stabulation libre avec l'intention d'ajouter

un robot plus tard. Nous avons commencé à construire à l'automne 2016 et nous avons commencé à traire en mai 2017.

#### QUELLES DIFFICULTÉS AVEZ-VOUS RENCONTRÉES DANS LA PHASE DE RECONSTRUCTION/DE CONTINUATION?

Nous avons commencé la construction plus tard que nous l'avions espéré, mais notre structure s'est élevée rapidement et tout ce qui était à l'intérieur a été construit pendant l'hiver. Nous sommes déménagés le 10 mai 2017, ce qui nous plaçait en plein milieu de la saison des cultures. Ce fut une période stressante. Heureusement, nous avons eu beaucoup d'aide dont nous avons grand besoin de la part de nos voisins, Brett et Davis Francis, qui ont semé nos grains pour nous le printemps dernier!

#### LA GESTION DE VOTRE TROUPEAU ET VOTRE PROGRAMME D'AMÉLIORATION GÉNÉTIQUE ONT-ILS CHANGÉ? DE QUELLE MANIÈRE?

Oui, nous sommes passés de la stabulation entravée à la stabulation libre. Notre environnement en stabulation libre nous a permis de déceler beaucoup mieux les chaleurs et, par conséquent, d'améliorer notre programme d'élevage. De plus, il y a maintenant beaucoup plus d'outils disponibles qu'il y a dix ans!

#### QUEL(S) CONSEIL(S) DONNERIEZ-VOUS À QUELQU'UN QUI DOIT FAIRE FACE AUX CONSÉQUENCES D'UNE CATASTROPHE OU D'UNE TRAGÉDIE? COMMENT LES ENCOURAGERIEZ-VOUS?

Nous l'avons vécu et nous avons été très chanceux que personne ne soit blessé. J'ai écouté d'excellents conseils d'autres agriculteurs qui m'ont dit de ne pas me presser et de prendre mon temps pour décider ce que j'allais faire. J'avais 50 ans à ce moment-là, ce qui a rendu la décision beaucoup plus difficile. Je suis toutefois content que le fait de ne pas me presser ait donné à Alex le temps de s'instruire, de travailler dans d'autres fermes et d'apprendre.

#### ET ENFIN, À QUOI RESEMBLE LA VACHE IDÉALE À VOTRE FERME?

Certainement pas un immense monstre! J'aime les vaches de stature moyenne avec un avant-train large, de bons pieds et membres et un pis bien attaché. 🐄





# REPRENONS LES BASES

## La génétique, c'est quoi?

**LA GÉNÉTIQUE, C'EST : LES TRAITS HÉRITÉS ET LEUR VARIABILITÉ**, la présence de l'ADN d'un parent et les caractéristiques transmises à sa progéniture. Pour dire les choses simplement, votre génétique vous rend unique et est donc le résultat direct de la singularité de vos parents. C'est dans l'ADN que l'on trouve de quoi est fait l'animal; c'est l'ADN qui détermine sa capacité à produire du lait, son potentiel de conformation et ses traits de reproduction et de santé pour n'en citer que quelques-uns. Chacune des caractéristiques s'exprime sous forme de gène. Chaque brin d'ADN est composé de millions de gènes qui constituent les traits uniques de l'animal. Les gènes peuvent être dominants ou récessifs. Les gènes dominants sont ceux qui auront tendance à s'exprimer chez l'animal, ce qui veut dire que seul un des deux parents doit avoir ce trait ou gène dominant spécifique. Les gènes récessifs ont quant à eux moins de chances de s'exprimer chez la progéniture et les deux parents doivent avoir ce trait dans leur génétique. Un exemple : le gène de la couleur rouge est un gène récessif qui est dominé par le gène de la couleur noire (à l'exception du gène rouge variant).

## Valeurs d'élevage

Les valeurs d'élevage et les évaluations génétiques sont seulement calculées pour les bovins laitiers enregistrés. C'est le Réseau laitier canadien (CDN) qui est responsable du calcul des valeurs pour les sept races laitières. Un animal transmet la moitié de son potentiel génétique à sa progéniture. Les valeurs des animaux sont basées sur la Moyenne des parents (MP); ces valeurs sont même calculées avant la naissance de la progéniture en faisant la moyenne des valeurs d'élevage des parents. Une fois que la vache possède des données de performance (relevés de conformation et de production), elle aura une Valeur d'élevage estimée (VÉE). Ce sont alors ces deux valeurs qui aident les producteurs à sélectionner les parents de la prochaine génération. La différence entre la MP et la VÉE est simple : la VÉE est plus fiable, car les données de performance (données phénotypiques) ont été ajoutées à la formule de calcul.

Lorsqu'un animal est testé génomiquement, sa valeur d'élevage (MP ou VÉE) devient encore plus précise (MPG ou VEEG). Le principal avantage du testage génomique est la meilleure fiabilité des valeurs MPG et VEEG à un âge plus précoce. Nous expliquerons ce concept plus en détails dans la suite de l'article. Pour qu'un taureau reçoive une VÉE, les données de production de ses filles doivent être connues, le taureau est alors « éprouvé. » Pour devenir éprouvé, un taureau doit avoir 20 filles de 10 troupeaux différents avec des données de conformation et de production.

## Bien plus que l'apparence

Tous les animaux expriment leur potentiel génétique différemment. La performance de l'animal ou les traits phénotypiques peuvent en général être mesurés par l'œil humain, comme la quantité de lait produite ou les 25 traits utilisés pour calculer le score de classification de l'animal. Les phénotypes changent au cours de la vie de l'animal, alors que son potentiel ou sa capacité génétique restent identiques. Les phénotypes sont très facilement influencés par l'environnement et la régim dans lesquels évolue l'animal. Par exemple, si vous avez deux génisses avec le même potentiel génétique et que l'une bénéficie d'une très bonne régim et l'autre d'une mauvaise, vous constaterez très certainement un grand gain de rentabilité chez la génisse la mieux gérée. Sa production et sa conformation seront probablement plus élevées et elle aura moins de problèmes de santé. On peut exprimer ces trois facteurs dans la formule de calcul suivante :

Phénotype = Génotype + Environnement

## Génotypage

Le **génotypage** est la science du séquençage de l'ADN. En génotypant un animal, vous augmentez la fiabilité (c.-à-d. la précision) de son potentiel génétique. Le génotypage est avant tout un outil de sélection qui fournit des informations plus précises pour vous aider à commercialiser, à vérifier la parenté ou à éliminer les animaux avec une meilleure certitude.

Pour génotyper un animal, on prélève son ADN avec un échantillon de tissu, de follicules pileux ou d'écoulement nasal qui seront ensuite analysés. Les scientifiques utilisent les SNP de l'ADN pour déterminer quels traits de l'animal vont probablement s'exprimer. Les SNP ressemblent à une borne d'autoroute; à chaque borne, vous savez exactement à quel kilomètre vous êtes. De la même manière, chaque SNP indique le degré de potentiel génétique de l'animal, et si l'animal est porteur de 0, 1 ou 2 copies d'un gène qui indique le potentiel de performance. Les scientifiques le savent car ils ont comparé des centaines de milliers de relevés ADN d'animaux aux données réelles de performance (données du contrôle laitier et de la classification). Ce sont ces données qui constituent notre population de référence.

En investissant à peine 45 \$, vous pouvez tester génomiquement un veau et ainsi connaître sa capacité génétique à un plus jeune âge au lieu d'attendre de l'élever pendant deux ans et son premier vêlage – et nous savons que les coûts pour élever un veau peuvent être importants. Parmi les autres avantages du testage génomique, on retrouve la vérification de la parenté et l'identification des gènes « récessifs. » Ce sont les gènes dont l'animal peut être porteur, mais qui ne se manifestent pas « en temps réel »; par exemple une génisse Noir et blanc porteuse du gène de facteur rouge.

**En investissant à peine 45 \$, vous pouvez tester génomiquement un veau et ainsi connaître sa capacité génétique à un plus jeune âge au lieu d'attendre de l'élever pendant deux ans et son premier vêlage.**

---

Le testage génomique vous intéresse? Vous avez des questions? Contactez le Service à la clientèle (sans frais) au 1 855 756-8300 ou par courriel à [Servicealaclientele@Holstein.ca](mailto:Servicealaclientele@Holstein.ca).

Vous aimeriez en savoir plus sur un sujet de génétique ou de génomique en particulier? Faites-le nous savoir!

## Institut américain des jeunes Leaders laitiers

L'INSTITUT AMÉRICAIN DES JEUNES LEADERS LAITIERS (YDLI - Young Dairy Leaders Institute) est un programme américain en trois phases pour aider les jeunes adultes de 22 à 45 ans à se bâtir des compétences en leadership et en communication. Depuis 1994, la Fondation Holstein aide à forger des leaders de l'industrie en organisant des classes allant jusqu'à 95 participants qui viennent pour améliorer leurs connaissances sur la manière dont ils peuvent promouvoir l'industrie laitière de manière positive.

Ces dernières années, nos Jeunes leaders canadiens se sont intéressés à ce programme, et certains ont terminé leurs projets avec succès. Les classes débutent chaque année en février et se terminent deux ans plus tard, toujours en février. Pendant ces deux années, les étudiants doivent participer aux trois phases : la première est axée sur le leadership, le développement et l'épanouissement personnel; la seconde phase est réalisée hors site, car les participants doivent créer un projet et développer un plan sur la manière dont ils peuvent défendre les intérêts de l'industrie; la troisième et dernière phase se déroule pendant une conférence de quatre jours avec des formations poussées en communication et en leadership, et les participants en apprennent davantage sur le processus d'établissement des politiques publiques.

Ariane France, originaire de l'est de l'Ontario, se prépare à retourner à Phoenix (Arizona) pour terminer la phase finale du programme. Ariane est étudiante de premier cycle en Sciences animales à l'Université de Guelph. Elle est impliquée dans l'industrie laitière avec les Jeunes ruraux et a rapidement développé une grande passion pour l'industrie. En plus des Jeunes ruraux, elle a travaillé sur plusieurs fermes laitières et a commencé à élever quelques animaux à elle sous le préfixe Littlecreek. Ariane s'intéresse tout particulièrement à la génétique, à la santé et au bien-être des animaux et aimerait faire carrière dans l'un de ces domaines. Étant donné qu'elle est en train de terminer le programme YDLI, nous lui avons posé quelques questions pour qu'elle nous fasse part de son expérience et peut-être ainsi encourager d'autres jeunes leaders à y participer.

## Q&R

### Comment as-tu entendu parler du programme YDLI? C'est

Morgan Overvest qui m'en a parlé, nous étions dans le même club des Jeunes ruraux. Elle était en train de terminer sa Phase II et m'a tout expliqué sur le programme et comment postuler.

**Pourquoi as-tu participé à ce programme? Quelqu'un t'a-t-il encouragée à le faire? Ou bien était-ce un hasard?** Ce n'était pas vraiment planifié. C'est un programme américain qui n'est pas vraiment connu au Canada, et si Morgan ne m'en avait pas parlé, je ne pense pas que je connaîtrais son existence. Une fois que je me suis renseignée sur le programme, j'ai découvert d'autres personnes qui y avaient participé et c'est ce qui m'a encouragé à postuler. Tous disaient que le programme était fantastique et une très bonne expérience pour les passionné(e)s de l'industrie laitière.

**Quel est ton projet de Phase II? Pourquoi l'as-tu choisi?** Mon projet de Phase II est une série de courtes vidéos sur les mythes de l'industrie laitière que j'essaie de démystifier de manière amusante. Mon idée est de choisir des sujets « brûlants » souvent controversés

ou mal expliqués et d'essayer de faciliter leur compréhension pour clarifier les fausses vérités sur l'industrie laitière. Je me suis décidée à faire ce projet parce qu'il n'est pas possible d'éliminer complètement les informations erronées que l'on voit sur internet, mais en y publiant les bonnes informations, on peut aider à la diffusion des connaissances.

**De quels nouveaux outils t'es-tu enrichie avec cette expérience? Vas-tu mettre en place ces outils à mesure que tu continues de grandir dans cette industrie?** J'ai surtout appris l'importance du réseautage et d'établir de bonnes relations avec les gens. J'ai amélioré mes compétences en communication, que ce soit pour les utiliser dans l'industrie laitière ou ailleurs. La force du programme YDLI est d'aider les participants à apprendre comment être un bon défenseur des intérêts de l'industrie et comment faire passer un message positif sur notre industrie. Ces compétences seront vitales dans n'importe quel futur travail dans l'industrie et les connaissances acquises me seront très utiles.

**Comment penses-tu que cette expérience va t'aider à atteindre tes objectifs?** Le programme YDLI m'a aidé à élargir mes horizons. J'ai participé à ce programme à un âge



relativement jeune, je terminais les Jeunes ruraux, j'étais à l'Université et je ne savais pas vraiment le rôle que je jouerais dans l'industrie. Grâce à ce programme, j'ai acquis de nombreux outils et compétences qui m'ont aidée à améliorer mon réseautage, ma communication et à trouver les bons mots pour parler de ma passion pour que les gens la comprennent et s'y identifient. Quand je rentrerai dans le monde du travail, je pourrai utiliser ces nouveaux outils ainsi que mes contacts et mes connaissances pour être une candidate plus compétitive et pour exceller dans tout ce que je fais!

**Recommanderais-tu ce programme à des jeunes qui s'y intéressent ou qui ne connaissent pas encore son existence?**

Absolument! Le programme YDLI était vraiment l'fun, instructif et légèrement affolant, mais aussi très enrichissant. J'ai beaucoup grandi grâce au programme et je sais que ça me servira pendant toute ma vie. Pour celles et ceux qui ne savent pas ce que c'est, le programme américain YDLI dure deux ans et inclut deux visites dans une destination ensoleillée aux É.-U. Il y a plusieurs tâches à compléter en plus du gros projet. Les deux conférences donnent l'occasion de réseauter et de se faire des ami(e)s, et aussi de discuter l'industrie laitière de manière approfondie avec

des personnes passionnées qui partagent les mêmes centres d'intérêts. Il est ESSENTIEL de savoir bien gérer son temps, mais il est tout à fait possible de terminer ce programme en plus de ses études ou d'un travail à temps plein!

L'Institut américain des jeunes leaders laitiers est une très bonne manière de réseauter, d'apprendre de nouvelles compétences et d'apprendre et de comprendre les différences entre l'industrie laitière américaine et canadienne. Si vous voulez en savoir plus, rendez-vous à [www.holsteinfoundation.org/YDLI](http://www.holsteinfoundation.org/YDLI) ou contactez Jody Hoynoski au 1 800 952-5200, poste 4261.

Et bien évidemment, nous souhaitons bonne chance à Ariane pour la phase finale du programme YDLI en février! 🇨🇦

**ANECDOTE** Depuis que cette entrevue et cet article ont été terminés, Ariane a été embauchée pour couvrir le congé de maternité de Christine Tolhurst; elle commence à la fin du mois. Nous sommes impatients qu'Ariane rejoigne l'équipe et qu'elle apporte son enthousiasme et sa passion à Holstein Canada et au Programme des jeunes Leaders!

## Voici les quatre finalistes pour le thème n°12 (Canada 150) et le thème n°13 (Ma vie avec les vaches)!



Le petit Jacob Rylaarsdam (3 ans) supervise les vaches au pâturage et les tulipes Canada 150 du jardin! Soumis par Rylersfield Holsteins, Moorefield (Ont.)



Les filles à la ferme Windy Willows affichent fièrement leurs couleurs. Soumis par Annie VanMaar, Goderich (Ont.)



Roses rouges, shorts rouges et feuille d'érable rouge pour le 150e du Canada. Soumis par Sabrina Lydan, Mission (C.-B.)



Laura Ackermann et son beau t-shirt Canada 150 à l'Expo Atlantic EastGen Showcase. Soumis par Laura Ackermann, Shubenacadie (N.-É.)



Il y a un nouveau shérif chez Brownsville Farms, attention au petit cow-boy Dawson Brown! Soumis par Tara Brown, Lower Cove, (N.-B.)



Quand on aime les vaches, elles sont avec vous dans les moments importants de votre vie... comme les photos de fiançailles! Soumis par Orlanne et Brian Coyne, Chesterville (Ont.)



C'est le grand amour avec Sprucecourt Cow 1071! Soumis par Julie Kennett, Sprucecourt Organic Dairy Farm Troy (Ont.)



En compagnie des filles! Soumis par Debbie Riddell from Milverton (Ont.)

## Concours photo #FrameTheHerd

Nous continuons à recevoir de très belles photos pour le concours photo #FrameTheHerd! Merci à toutes et tous pour vos soumissions!

### THÈME N°14 : MA PHOTO PRÉFÉRÉE À LA FERME

Pour reprendre le rythme du concours photo, nous avons pensé commencer 2018 avec un thème facile et très ouvert! Nous voulons voir votre photo préférée à la ferme – il peut y avoir des personnes, ou pas – c'est vous qui choisissez! Comme toujours, vous obtiendrez des points supplémentaires si vous réussissez à inclure un logo de Holstein Canada dans les photos (casquettes, vestes, panneau de la ferme, etc.)! Et bien entendu, nous ne faisons aucune discrimination par rapport à la couleur – n'hésitez donc pas à nous envoyer aussi des photos de toutes les races!

### LES DÉTAILS :

- Les photos doivent être des images numériques à haute résolution (de préférence 300 ppp)
- Vous pouvez soumettre autant de photos que vous le souhaitez
- Tous les animaux visibles DOIVENT être correctement étiquetés pour que la photo soit admissible

Veuillez envoyer vos photos par courriel à [socialmedia@holstein.ca](mailto:socialmedia@holstein.ca) en mentionnant le nom des personnes et des animaux ainsi que le préfixe, si possible. \*Si vous n'avez pas accès au courrier électronique, mais souhaitez participer, merci de contacter Jeanette au 1 855 756-8300, poste 266, pour nous transmettre vos photos d'une autre manière.

**DATE LIMITE**  
**LE 28 FÉVRIER 2018**

**DANS LES MÉDIAS SOCIAUX? PARTAGEZ VOS PHOTOS AVEC LE MONDE ENTIER! ENVOYEZ-NOUS VOTRE PHOTO PAR COURRIEL PUIS PARTAGEZ-LÀ DANS LES MÉDIAS SOCIAUX AVEC #FRAMETHEHERD**

# Élections : Administrateurs nationaux (h/f)

DES ÉLECTIONS D'ADMINISTRATEURS NATIONAUX auront lieu dans plusieurs districts électoraux du 8 janvier au 8 février 2018. Au moment de mettre sous presse, nous sommes dans l'impossibilité de préciser dans quels districts une élection devra se tenir, mais nous encourageons les membres des districts suivants à vérifier l'arrivée des bulletins de vote dans leur boîte aux lettres.

Les bulletins de vote remplis doivent être reçus au siège social de Holstein Canada au plus tard le **8 FÉVRIER 2018**. Pour en savoir plus, merci de contacter Jeanne Dumont à [jdumont@holstein.ca](mailto:jdumont@holstein.ca) ou au 1 855 756-8300, poste 241. 🇨🇦



## Districts électoraux 2018

Colombie-Britannique

Ouest de l'Ontario

Est de l'Ontario

Ouest du Québec

Ensemble du Québec

Canada atlantique

## MEILLEURS TAUREAUX SELON LE SCORE MOYEN FINAL DES FILLES EN 1<sup>RE</sup> LACTATION

Basé sur les classifications de 1<sup>re</sup> lactation de septembre / octobre 2017

10 meilleurs taureaux avec +100 filles classifiées  
en deux mois

10 meilleurs taureaux avec 30 -100 filles  
classifiées en deux mois

Taureau	Filles classifiées	Score moy. filles	Score moy. mères	Taureau	Filles classifiées	Score moy. filles	Score moy. mères
DOORMAN	565	82,37	82,72	BROKAW	60	83,27	83,50
GOLD CHIP	260	82,30	82,80	SAMMY	64	82,09	81,16
DEMPSEY	374	82,20	81,76	INTEGRAL	39	82,03	81,72
SEAVER	227	81,52	81,59	ACROBAT	49	82,00	81,51
CHELIOS	203	81,27	80,77	SNOWY	43	81,95	81,47
MCCUTCHEN	221	81,26	81,89	SANCHEZ	70	81,80	81,90
PULSAR	117	81,25	81,38	BRADNICK	61	81,66	82,67
WICKHAM	250	81,17	80,71	BYWAY	37	81,62	81,73
IMPRESSION	557	81,15	80,52	KIAN	74	81,58	80,47
ENVIIOUS	170	80,85	80,61	COLLATERAL	57	81,53	81,54

**REMARQUE :** Les filles sont incluses dans les statistiques seulement si à la fois la fille et sa mère ont vêlé pour la première fois avant l'âge de 30 mois et si elles ont toutes deux été classifiées dans leurs six premiers mois de lactation. Les taureaux listés doivent avoir >=50 % de filles ayant obtenu un meilleur score que leur mère.

## CALENDRIER DE LA CLASSIFICATION

MI-RONDE **MR**

### JANVIER

Ont. Glengarry, Stormont, Dundas  
Ont. **MR** Perth  
Qc Shefford, Richmond, Missisquoi  
Qc **MR** Rivière-du-Loup et Témiscouata, Rimouski et Matane, Matapédia, Bonaventure

MI-

Ont. Niagara, Wentworth, Brant, Haldimand-Norfolk  
Qc Compton, Sherbrooke, Stanstead  
Qc **MR** Arthabaska, Mégantic et Wolfe  
Sask.

FIN

### FÉVRIER

Ont. Prescott, Russell, Carleton  
Qc **MR** Lotbinière, Nicolet, Yamaska, Drummond

DÉBUT

Ont. **MR** Leeds et Grenville, Lanark et Renfrew, Grey, Bruce, Huron  
Qc Frontenac, Beauce, Québec et Montmorency

MI-

C.-B. **MR**

Ont. **MR** Halton, York et Peel, Simcoe et Dufferin, Ontario  
Qc Dorchester, Lévis, Bagot et Saint-Hyacinthe  
Qc **MR** Abitibi et Témiscamingue

FIN

### MARS

Ont. **MR** Peterborough, Northumberland  
Ont. Lambton, Middlesex, Elgin, Essex et Kent  
Qc **MR** Centre du Québec, Ouest du Québec, Deux-Montagnes et Terrebonne  
Qc Bellechasse, Montmagny, L'Islet

DÉBUT

Ce calendrier est provisoire et peut être modifié. Pour connaître les horaires les plus à jour de la classification et des services à la ferme, rendez-vous sur le site Web de Holstein Canada.



**VOUS VOULEZ  
ÊTRE DE LA PARTIE?**  
Pensez à une carrière  
de classificateur/trice!

Contactez [rh@holstein.ca](mailto:rh@holstein.ca) aujourd'hui!

# 135<sup>e</sup> Assemblée générale annuelle de Holstein Canada

Samedi 14 avril 2018


Hôtel Hilton,  
ville de Québec



## Amendements aux Statuts

LES STATUTS DE HOLSTEIN CANADA sont des règlements établis pour s'assurer que l'Association respecte ses obligations juridiques. De plus, ils contiennent des directives selon lesquelles les membres déterminent le fonctionnement de leur association. Les Statuts ne peuvent être amendés que lors d'une Assemblée générale annuelle, car c'est le seul moment où les membres se réunissent pour discuter de questions de gouvernance. Au moment de mettre sous presse ce numéro de *l'InfoHolstein*, un examen approfondi a été entrepris et sera terminé en janvier 2018.

Avant qu'ils ne soient présentés aux membres, tous les amendements aux Statuts sont transmis aux conseillers juridiques de Holstein Canada; ceux-ci s'assurent que tous les amendements respectent les obligations juridiques de l'Association envers les membres dans l'exercice de ses activités. Les amendements doivent également se conformer à la Loi sur la généalogie des animaux. Avant qu'ils n'entrent en vigueur, le ministre fédéral de l'Agriculture doit approuver tous les changements / amendements aux Statuts approuvés par les membres à l'Assemblée annuelle.

**VOUS** avez la possibilité d'exprimer votre point de vue sur l'orientation de l'Association à l'Assemblée annuelle d'avril 2018. La liste complète des amendements sera publiée en ligne sur [holstein.ca](http://holstein.ca) avant le 15 janvier 2018. Elle sera aussi publiée dans sa totalité au numéro de mars de *l'InfoHolstein* qui est envoyé à tous les membres. Si vous souhaitez recevoir une copie des amendements, ou des Statuts actuels, merci de contacter notre équipe du service à la clientèle au 1 855 756-8300, poste 223. 

### ORDRE DU JOUR

9 h	Mot de bienvenue
	Hymne national
	Procès-verbal de l'Assemblée générale annuelle des membres 2017
	Rapports du président, des comités du conseil et de la chef de la direction
	Rapport des finances
	Nomination des vérificateurs
	Propositions d'amendements aux Statuts
	Présentation des invités
	Résolutions (Les résolutions doivent être soumises à la secrétaire au plus tard le 28 février 2018)
	Consultation des membres et période de questions
	Affaires nouvelles
	Vache de l'année 2017
	Levée de l'assemblée
	Conférencier invité : Jean-François Carrey



Les opinions personnelles émises par les collaborateurs sont les bienvenues, mais ne reflètent pas nécessairement celles de l'Association. La reproduction et l'utilisation du contenu sont encouragées à des fins personnelles, de recherche et de formation, ou pour toute autre utilisation non commerciale, en autant que l'auteur et la source soient clairement mentionnés.

Retourner toute correspondance ne pouvant être livrée au Canada à :

**HOLSTEIN CANADA**  
**C. P. 610, BRANTFORD (ONT.) N3T 5R4**

Tél. : 519 756-8300 Téléc. : 519 756-3502

Sans frais : 1 855 756-8300

[www.holstein.ca](http://www.holstein.ca)

Rédactrice : Linda Ness  
[lness@holstein.ca](mailto:lness@holstein.ca)

Publié six fois par année  
Abonnement : Étranger 18 \$

Convention de la  
poste-publications  
n° 40008691