

CNH

BROCHURE DE CIRCUIT HUMBER RIVER



TROUPEAU MAÎTRE-ÉLEVEUR, TROUPEAU HOLSTEIN DE RACE PURE :

DANDYLAND HOLSTEINS

17155 11th Concession of King Schomberg (Ont.) LOG 1T0



Acteurs clés de l'exploitation laitière :
Dennis, Sandy et Devin O'Hara; Dan
et Donna O'Hara et leur famille

Établis en : 1975

Classification actuelle du troupeau :
20 EM-12EX-49TB-17BP

MCR actuelle : 230-230-230

N^{bre} de têtes : 200

N^{bre} de vaches en lactation : 80

Type d'installations :

Étable rénovée à stabulation libre avec
litière de sable – salle de traite ouverte
sur le côté

Protocoles d'alimentation :

RTM (ensilage de foin, maïs
d'ensilage, paille, grains et
suppléments). La nourriture est
stockée dans un silo vertical et dans 2
silos horizontaux.

Hébergement des génisses :

Niches et nouvelle étable en 2017

Famille(s) de vaches influente(s) :

Dandyland Formation Ledger

(TB-87-5*)

Dandyland Cherokee Alisa
(TB-85-5*)

Dandyland Leduc Legend
(EX-93-5E-3*)

Faits intéressants / Réalisations :

Les O'Hara croient à la longévité et
Dandyland Leader Rockie (EX-91-
8E3*15) en est l'incarnation même.
Rockie en est à sa 12e lactation et va
bientôt recevoir son certificat de 150
000 kg de lait. Rockie a trois (3) filles
Excellentes et deux (2) TB, y compris
Dandyland Gibson Razzle (EX-94-
5E), une Gibson propriété de

Quality Holsteins qui a été nommée
All-Ontario 3 ans sénior en 2008.
Dandyland vise à produire du lait
de la meilleure qualité et a reçu de
nombreux prix. Leur objectif est de
recevoir un prix « Or » chaque année
pour la qualité de leur lait et d'essayer
de maintenir leur compte des cellules
somatiques en-dessous de 100 000.

Dandyland a vendu de nombreuses
génisses élevées en propre ayant
récemment vêlé et qui obtiennent de
bons résultats chez leurs nouveaux
propriétaires.

TROUPEAU HOLSTEIN DE RACE PURE :

EARINCLIFFE HOLSTEINS

4831 6th Line, Tottenham (Ont.) LOG 1TO



Acteurs clés de l'exploitation laitière :

Scott, Paige et Walker Brethet

Établis en : 2012

MCR actuelle :

4 EM-8EX-32TB-21TB 2YR-2BP
avec un compte des cellules
somatiques d'environ 113 000

N^{bre} de têtes : 110N^{bre} de vaches en lactation : 40

Type d'installations :

Étable à stabulation entravée bâtie
en 2012

Protocoles d'alimentation :

Ration de foin en balles et foin sec avec
des grains d'orge aplatis et du maïs

Hébergement des génisses :

Bâtiment bâché construit en 2014 et
utilisé pour abriter les niches

Famille(s) de vaches influente(s) :

Rainyridge Jed Dolorita

(EX 93 10*)

Earincliff Aftershock Dolly

(VG 87- 2yr)

Earincliff Aftershock Darla

(VG 87- 2yr)

Faits intéressants / Réalisations :

Earincliffe Holsteins élève des bovins
Holstein depuis quatre (4) générations,
soit près de 70 ans. Pendant des années,
Scott a élevé et a vendu des génisses
comme animaux de remplacement.
En août 2012, Scott et sa famille ont
recommencé à traire des vaches à

Earincliffe en participant au programme
de prêts aux agriculteurs débutants.
Depuis 2012, Earincliffe a produit des
85 TB 2A, 18 vaches Excellentes et a
maintenu un troupeau à 96 % TB ou
EX. Earincliffe Holsteins a été Premier
Exposant à l'exposition Holstein du
comté de Simcoe 2015 et a remporté
les bannières de Grande Championne
et de Grande Championne de réserve.



3X TROUPEAU MAÎTRE-ÉLEVEUR, TROUPEAU HOLSTEIN DE RACE PURE :

FARISVIEW HOLSTEINS

2023 County Road 27, Schomberg (Ont.) LOG ITO


Acteurs clés de l'exploitation laitière :

Dalton et Alan Faris

Établis en : 1920

Classification actuelle du troupeau :

31EX-59TB-5BP

MCR actuelle : 222-221- 223

N^{bre} de vaches en lactation : 60

Type d'installations :

Étable rénovée à stabulation entravée bâtie en 2008

Protocoles d'alimentation :

Ration RTM partielle composée d'ensilage demi-sec, de maïs à ensilage et de grains et de supplément protéique, ainsi que du foin sec.

Hébergement des génisses :

Étable rénovée en 2008

Famille(s) de vaches influente(s) :
Winterbay Windbrook Apple
(TB 89 3YR)Tri-day Ashlyn
(EX 96 2E)Budjon Jk Linjet Eileen
(EX 96 4E)Linden-loch Stormatic Penny
(EX-93 3E 2*)
Faits intéressants / Réalisations :

Farisview Holsteins, troupeau trois (3) fois Maître-éleveur, est une ferme Holstein de 3^e génération; c'est leur grand-père J. Dalton Faris qui s'est lancé en 1920 sous le préfixe Poplar Hall, puis leur père James sous le préfixe Farishome. Dalton a commencé à travailler avec son père en 1962, Alan est revenu sur la ferme familiale après avoir terminé ses études universitaires en 1973 et ils ont travaillé ensemble sous le préfixe actuel de Farisview.

Farisview a toujours connu beaucoup de réussite dans l'arène avec des vaches comme Trent Canal Jasper Bea Ex 93 3E qui a été couronnée Grande Championne de l'expo du comté de Simcoe en 2014, Stonehurst GW Windy TB-88 2A qui a été Championne intermédiaire de réserve à l'expo Autumn Opportunity 2014 et nominée All-Canadian Junior 2 ans. En 2008, le troupeau Farisview a emménagé dans une toute nouvelle étable à stabulation entravée sur l'autoroute 27, juste au nord de Schomberg, où ils traitent 60 vaches et cultivent 550 hectares.

TROUPEAU HOLSTEIN DE RACE PURE :

GORE RIDGE HOLSTEINS

15625 8th Concession of King, Schomberg (Ont.) LOG ITO



Acteurs clés de l'exploitation laitière :
Paul Livingston et Kymbery Knuff
Herdsman; Steven Gallant

N^{bre} de vaches en lactation : 55

Type d'installations :

En 2016, ils ont bâti une nouvelle étable laitière robotisée GEA de 120x360 qui héberge tous les animaux sous le même toit.

La traite est faite avec un robot GEA Mlone et les vaches sont hébergées sur une litière de compost.

Protocoles d'alimentation :

RTM d'ensilage demi-sec, de maïs d'ensilage, de maïs grains humides et de paille avec des granules, distribuée par le robot.

Hébergement des génisses :

Hébergement en groupe; les génisses sont regroupées et leur alimentation est automatisée par un robot GEA.

Famille(s) de vaches influente(s) :
Quality Combination
Gore Ridge Leader Tammy (EX-95)
Rexlea Jerseys

Faits intéressants / Réalisations :

Paul s'est lancé en agriculture après ses études secondaires en s'associant avec ses parents dont il rachètera plus tard les parts de la ferme. C'est Quality Combination qui a eu le plus grand impact sur le troupeau. Gore Ridge Leader Tammy (EX-95) descend des taureaux Quality qui ont été vendus Quality. Tammy a été nommée All-Ontario 5 ans en 2010 et a eu de nombreuses filles et petites-filles TB.

On retrouve aussi plusieurs Jersey dans le troupeau qui remontent toutes à la famille H de Rexlea Jerseys.



2X TROUPEAU MAÎTRE-ÉLEVEUR, TROUPEAU HOLSTEIN DE RACE PURE :

QUALITY HOLSTEINS

8400 Huntington Road, R.R.#1, Vaughan (Ont.) L4L1A5



Acteurs clés de l'exploitation laitière :
Paul et Ari Ekstein

Établis en : 1980 à leur emplacement actuel

Classification actuelle du troupeau :
36EX- 11EM-58TB

N^{bre} de têtes : 250

N^{bre} de vaches en lactation : 72

Type d'installations :
Étable à stabulation entravée

Protocoles d'alimentation :
Ration RTM partielle composée d'ensilage demi-sec, de maïs à ensilage et de grains et de supplément protéique, ainsi que du foin sec.

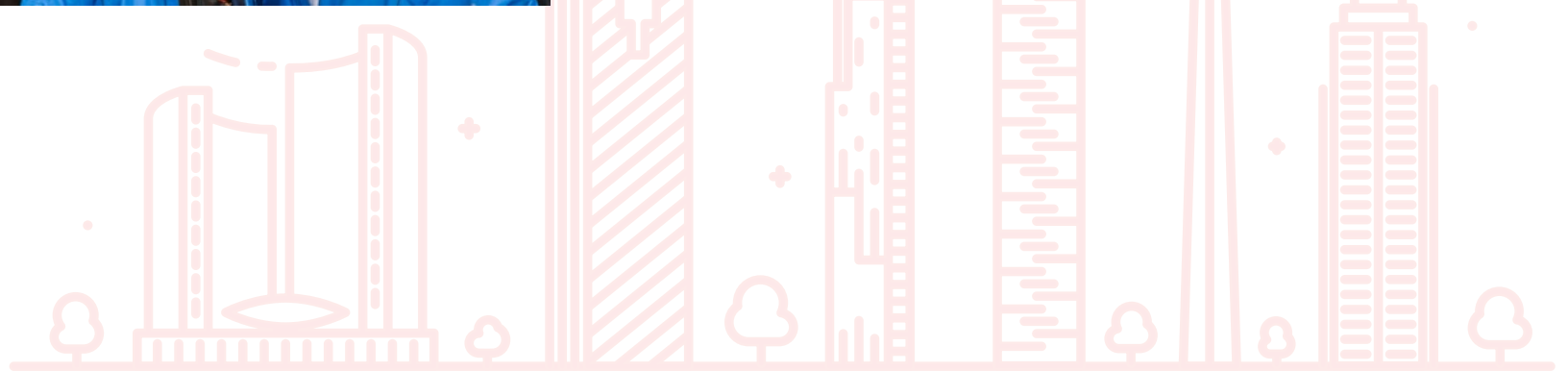
Hébergement des génisses :
Niches et bâtiments pour hébergement par groupes.

Famille(s) de vaches influente(s) :
Frantisco Family, Astre Felice family, Carlton Pam Family, Rae Lynn Family,

Bosdale Gold Luster, Keylas Sid Roaxanna, Leachland Atwood Megabyte

Faits intéressants / Réalisations :
Cette ferme trois (3) fois Maître-éleveur continue de viser l'excellence. Ils ont eu des Grandes Championnes et des Championnes Suprêmes à la Foire royale d'hiver de l'agriculture de Toronto, et le prix Troupeau de l'éleveur All-Canadian avec trois (3) filles de Gibson Finsco. Le troupeau Quality a des exigences très précises pour les taureaux qu'ils utilisent dans leur programme d'élevage. Ils se concentrent sur la génomique de conformation élevée avec une bonne production et des traits de santé. Ils font attention à utiliser des taureaux de familles de vaches et de taureaux ayant fait leurs preuves pour produire des vaches d'expo stylées avec une conformation élevée.

Paul et Ari ont l'intention de continuer à essayer de produire les meilleures vaches possibles et avec chaque



TROUPEAU HOLSTEIN DE RACE PURE :

SUNNY MAPLE HOLSTEINS

3569 County Road 27, Beeton, Ontario L0G 1A0



Acteurs clés de l'exploitation laitière :
Lois, Doug et Liana Livingston et leur famille

Établis en : 1935

Classification actuelle du troupeau :
21EX-42TB-10BP

MCR actuelle : 241-251-249

Type d'installations :

Étable à stabulation entravée bâtie en 2001

Protocoles d'alimentation :

Ration RTM partielle composée d'ensilage demi-sec, de maïs à ensilage et de grains et de supplément protéique, ainsi que du foin sec.

Hébergement des génisses :

Par groupes.

Faits intéressants / Réalisations :

Ce troupeau deux (2) fois Maître-éleveur a commencé en 1935 avec L.S. Roy Livingston à Woodbridge. Sunny Maple est devenu un troupeau enregistré Holstein en 1959 quand Gerald Livingston a racheté le troupeau à son père. Gerald et son épouse Lois travaient 45 vaches et cultivaient 300 acres. Sunny Maple Barb Warden EX témoigne de la philosophie d'élevage de Sunny Maple : elle a été Championne canadienne 1991 pour le lait, le gras et les protéines à 9 ans, et elle a renouvelé cet exploit en établissant le record canadien en 1993 toujours active à l'âge de 10 ans.

En 1992, Sunny Maple Toni Jet EX est devenue la première vache à compléter une lactation avec une MCR supérieure à 500 pour le gras. En 2001, Gerald et Doug, le fils de Lois, ont déplacé le troupeau laitier dans de toutes nouvelles installations sur l'autoroute 27 près de Beeton. Aujourd'hui, Sunny Maple traite 65 têtes et élève toujours de très bonnes vaches avec un équilibre de forte conformation et d'excellente production.